

ศาสตร์พระราชาสู่การพัฒนาอย่างยั่งยืน

สำนักงานคณะกรรมการการศึกษาขั้นพื้นฐาน กระทรวงศึกษาธิการ



ศาสตร์พระราช

สู่การพัฒนาอย่างยั่งยืน

“ศาสตร์พระราช” ถือเป็น “ตำราแห่งชีวิต”

พระบาทสมเด็จพระปรมินทรมหาภูมิพลอดุลยเดช รัชกาลที่ 9 ทรงให้ความสำคัญด้าน “การพัฒนาคน” ด้วยการศึกษามาก ทั้งในระบบโรงเรียนและนอกระบบโรงเรียน... แม้แต่ผู้ที่ด้อยโอกาสและสถานที่ห่างไกล โดยการพระราชทานพระราชทรัพย์ร่วมสร้างโรงเรียน เป็นต้นว่า “โรงเรียนเจ้าพ่อหลวงอุปถัมภ์” “โรงเรียนร่มเกล้า” “โรงเรียนราชประชานุเคราะห์”

สมเด็จพระเจ้าอยู่หัวมหาวชิราลงกรณ บดินทรเทพยวรางกูร รัชกาลปัจจุบัน ได้ทรงเจริญรอยตามเบื้องพระยุคลบาท โดยทรงนำ “ศาสตร์พระราช” โดยทรงพระกรุณาโปรดเกล้าฯ รับโรงเรียนมัธยมศึกษาในถิ่นทุรกันดาร 6 แห่ง ไว้ในพระบรมราชูปถัมภ์ ได้แก่ “โรงเรียนมัธยมพัชรกิติยาภา” ในจังหวัดนครพนม กำแพงเพชร และสุราษฎร์ธานี และ “โรงเรียนมัธยมสิริวัณวรี” ในจังหวัดอุดรธานี สงขลา และฉะเชิงเทรา

พระราชปณิธานและพระบรมราโชบาย ด้านการศึกษาของในหลวงรัชกาลที่ 9

ทรงมีแนวพระราชกระแสฯ ทรงพระราชทานในโอกาสต่าง ๆ เกี่ยวกับนักเรียนครูและการศึกษา

ครู

- ต้องคัดเลือกครูและพัฒนาครู
- ตั้งฐานะในสังคมของครูให้เหมาะสม
- ปลุกจิตสำนึกโดยใช้หลักปรัชญาของเศรษฐกิจพอเพียง
- การให้ทุนและอบรมให้มีความรู้ทางวิชาการ ในสาขาที่เหมาะสมที่จะสอน
- ต้องอบรมวิธีการสอนให้มีประสิทธิภาพ
- มีความเป็นครูที่แท้จริง คือ มีความรักความเมตตาต่อเด็ก
- การสอนหนังสือต้องถือว่าเป็นความดีความชอบ

นักเรียน

- ครูต้องสอนให้เด็กนักเรียนมีน้ำใจ
- ปลุกฝังความดีให้นักเรียน
- อบรมบ่มนิสัยให้เป็นพลเมืองดี
- ฝึกให้นักเรียนทำงานเป็นกลุ่ม เป็นหมู่คณะ มีความสามัคคี ดูแลช่วยเหลือกันและกัน
- เป็นตัวอย่างที่ดีให้นักเรียน
- นักเรียนรักครู ครูรักนักเรียน

พระบรมราโชบายด้านการศึกษาของในหลวงรัชกาลที่ 10

มีใจความสำคัญว่าการศึกษาต้องมุ่งสร้างพื้นฐานให้แก่ผู้เรียนใน 2 ด้าน คือ

- 1) ส่งเสริมให้นักเรียนมีทัศนคติที่ถูกต้อง
- 2) มุ่งสร้างพื้นฐานชีวิตหรือการสร้างบุคลิก และอุปนิสัยที่ดีงาม (Character Education)

หนึ่งในผลงานอันเป็นรูปธรรมของรัฐบาลในการส่งเสริมการขับเคลื่อนของเศรษฐกิจพอเพียงด้านการศึกษา และได้ผลิตคือ “หลักสูตรแกนกลางการศึกษาขั้นพื้นฐาน พ.ศ. 2551” ซึ่งมีการยึดหลักปรัชญาของเศรษฐกิจพอเพียงเป็น 1 ใน 5 เป้าหมายของหลักสูตร มีการพัฒนาคุณภาพการเรียนรู้เกี่ยวกับหลักปรัชญาของเศรษฐกิจพอเพียง ตลอดจนการพัฒนาโรงเรียนให้ประเมินผ่านเป็น “สถานศึกษาพอเพียง”



ยุทธศาสตร์ชาติ 20 ปี

อนาคตประเทศไทยเพื่อความมั่นคง มั่งคั่ง ยั่งยืน

สำนักงานคณะกรรมการการศึกษาขั้นพื้นฐาน กระทรวงศึกษาธิการ

ยุทธศาสตร์ชาติ 20 ปี

อนาคตประเทศไทยเพื่อความมั่นคง มั่งคั่ง ยั่งยืน



“รัฐบาลได้อัญเชิญ “หลักปรัชญาของเศรษฐกิจพอเพียง” มาเป็นปรัชญานำทางในการจัดทำยุทธศาสตร์ชาติ (20 ปี) รวมทั้ง แผนพัฒนาเศรษฐกิจและสังคมแห่งชาติฉบับที่ 12 พ.ศ. 2560-2564 โดยมุ่งเน้นที่จะน้อมนำไปสู่การปฏิบัติการพัฒนาอย่างยั่งยืน

ยุทธศาสตร์ชาติ หมายถึง การสร้างศักยภาพหรือขีดความสามารถของประเทศให้เกิดความพร้อมของทุกด้าน ในการใช้จุดแข็งภายในประเทศ หรือใช้โอกาสที่เกิดจากภายนอกประเทศ ให้ประเทศสามารถแข่งขันกับนานาประเทศได้อย่างเต็มที่ และลดหรือขจัดจุดอ่อนของภายในประเทศ หรือหลีกเลี่ยงหรือสร้างเกราะป้องกันจากภัยคุกคามที่มาจากนอกประเทศ โดยสร้างระบบความมั่นคงของประเทศ ประกอบด้วยความมั่นคงด้านการเมือง ความมั่นคงด้านเศรษฐกิจ ความมั่นคงด้านสังคมจิตวิทยา ความมั่นคงด้านวิทยาศาสตร์ เทคโนโลยี และนวัตกรรม รวมทั้งความมั่นคงด้านการป้องกันประเทศ



สำนักงานคณะกรรมการการศึกษาขั้นพื้นฐาน กระทรวงศึกษาธิการ
ถนนราชดำเนินนอก เขตดุสิต กรุงเทพมหานคร 10300
สายด่วนกระทรวงศึกษาธิการ 1579,
โทรศัพท์ 02-2885511



แผนการศึกษาแห่งชาติ 20 ปี

(พ.ศ. 2560-2579)

สำนักงานคณะกรรมการการศึกษาขั้นพื้นฐาน กระทรวงศึกษาธิการ



แผนการศึกษาแห่งชาติ 20 ปี

(พ.ศ. 2560-2579)

วิสัยทัศน์

“แผนการศึกษาแห่งชาติ พ.ศ. 2560-2579” มีความสำคัญมากสำหรับการปฏิรูปการศึกษาไทยในปัจจุบัน”

คนไทยทุกคนได้รับการศึกษาและเรียนรู้ตลอดชีวิตอย่างมีคุณภาพ ดำรงชีวิตอย่างเป็นสุข สอดคล้องกับหลักปรัชญาของเศรษฐกิจพอเพียง และการเปลี่ยนแปลงของโลกศตวรรษที่ 21

วัตถุประสงค์

- ▶ เพื่อพัฒนาระบบและกระบวนการจัดการศึกษาที่มีคุณภาพและมีประสิทธิภาพ
- ▶ เพื่อพัฒนาคนไทยให้เป็นพลเมืองดี มีคุณลักษณะที่ทักษะ และสมรรถนะที่สอดคล้องกับรัฐธรรมนูญแห่งราชอาณาจักรไทย พรม.ศ.ศึกษาแห่งชาติ และยุทธศาสตร์ชาติ
- ▶ เพื่อพัฒนาสังคมไทยให้เป็นสังคมแห่งการเรียนรู้มีคุณธรรมจริยธรรม รู้รักสามัคคีและ ร่วมมือผนึกกำลังมุ่งสู่การพัฒนาประเทศอย่างยั่งยืนตามหลักปรัชญาของเศรษฐกิจพอเพียง
- ▶ เพื่อนำประเทศก้าวข้ามกับดักประเทศที่มีรายได้ปานกลาง และความเหลื่อมล้ำภายในประเทศลดลง

ยุทธศาสตร์ 6 ข้อ

ยุทธศาสตร์ที่ 1

จัดการศึกษาเพื่อความมั่นคงของสังคมและประเทศชาติ

ยุทธศาสตร์ที่ 2

ผลิตและพัฒนากำลังคน การวิจัย และนวัตกรรม

ยุทธศาสตร์ที่ 3

พัฒนาศักยภาพคนทุกช่วงวัย และการสร้างสังคมแห่งการเรียนรู้

ยุทธศาสตร์ที่ 4

สร้างโอกาสความเสมอภาคและความเท่าเทียมทางการศึกษา

ยุทธศาสตร์ที่ 5

จัดการศึกษาเพื่อสร้างเสริมคุณภาพชีวิตที่เป็นมิตรกับสิ่งแวดล้อม

ยุทธศาสตร์ที่ 6

พัฒนาประสิทธิภาพของระบบบริหารจัดการศึกษา

- ▶ แผนการศึกษาแห่งชาติเป็นหัวใจสำคัญเสมือน “ใบไม้” ในการทำงานร่วมกัน
- ▶ ปรับแผนการศึกษาแห่งชาติให้สอดคล้องและรองรับยุทธศาสตร์ชาติ 20 ปี
- ▶ เน้นจัดการศึกษาครอบคลุมทุกช่วงวัยตามรัฐธรรมนูญ
- ▶ มี 6 ยุทธศาสตร์หลักในการทำงาน
- ▶ ผนึกความร่วมมือ-เน้นฝึกปฏิบัติงานเพื่อสร้างกลุ่มนำขับเคลื่อนประเทศ

นพ.ธีระเกียรติ เจริญเศรษฐศิลป์ รัฐมนตรีว่าการศึกษาธิการ



สำนักงานคณะกรรมการการศึกษาขั้นพื้นฐาน กระทรวงศึกษาธิการ
ถนนราชดำเนินนอก เขตดุสิต กรุงเทพมหานคร 10300
สายด่วนกระทรวงศึกษาธิการ 1579,
โทรศัพท์ 02-2885511

แผนยุทธศาสตร์การศึกษาเขตพัฒนาพิเศษ

สำนักงานคณะกรรมการการศึกษาขั้นพื้นฐาน กระทรวงศึกษาธิการ



แผนยุทธศาสตร์การศึกษาเขตพัฒนาพิเศษ

เฉพาะกิจจังหวัดชายแดนภาคใต้ 20 ปี

(พ.ศ. 2560 - 2579)

ยุทธศาสตร์พระราชทาน

เข้าใจ เข้าถึง พัฒนา



วิสัยทัศน์

“ประชาชนในจังหวัดชายแดนภาคใต้ ได้รับการศึกษาและเรียนรู้ตลอดชีวิตอย่างมีคุณภาพ ดำรงชีวิตอย่างเป็นสุขในสังคมพหุวัฒนธรรม สอดคล้องกับหลักปรัชญาของเศรษฐกิจพอเพียง และการเปลี่ยนแปลงของโลกในศตวรรษที่ 21”

เป้าประสงค์หลัก

มั่นคง มั่งคั่ง ยั่งยืน

6 ยุทธศาสตร์

1. การศึกษาเพื่อเสริมสร้างความมั่นคง
2. การพัฒนาศักยภาพคนทุกช่วงวัย และการสร้างสังคมแห่งการเรียนรู้
3. การผลิตและพัฒนากำลังคนให้มีสมรรถนะ ในการแข่งขัน
4. การสร้างโอกาสความเสมอภาค และเท่าเทียมกันทางการศึกษา
5. การจัดการศึกษาเพื่อเสริมสร้างคุณภาพชีวิตที่เป็นมิตรกับสิ่งแวดล้อม
6. การพัฒนาระบบการบริหารจัดการศึกษา

ผลลัพธ์ที่ต้องการ

อยู่ร่วมกันอย่างมีความสุข
คนมีความสามารถสูง
สังคมแห่งการเรียนรู้/การเรียนรู้ตลอดชีวิต
ทุกคนได้รับการศึกษาเสมอภาค
สิ่งแวดล้อมดี
ระบบการศึกษาเข้มแข็ง



สำนักงานคณะกรรมการการศึกษาขั้นพื้นฐาน กระทรวงศึกษาธิการ
ถนนราชดำเนินนอก เขตดุสิต กรุงเทพมหานคร 10300
สายด่วนกระทรวงศึกษาธิการ 1579,
โทรศัพท์ 02-2885511

(ร่าง) แผนพัฒนาเด็กและเยาวชนแห่งชาติ

(พ.ศ. 2560-2564)

สำนักงานคณะกรรมการการศึกษาขั้นพื้นฐาน กระทรวงศึกษาธิการ



(ร่าง) แผนพัฒนาเด็กและเยาวชนแห่งชาติ (พ.ศ.2560-2564)

ที่มา

เป็นแผนยุทธศาสตร์ที่จัดทำขึ้นตามพระราชบัญญัติส่งเสริมการพัฒนาเด็กและเยาวชนแห่งชาติ พ.ศ. 2550 เพื่อเป็นกรอบแนวทางให้ทุกภาคส่วนที่เกี่ยวข้องนำไปสู่การปฏิบัติและเป็นกรอบแนวทางในการพัฒนาเด็กและเยาวชน และใช้ในการติดตามประเมินผลด้านการพัฒนาเด็กและเยาวชน มีเป้าหมายหลักให้เด็กและเยาวชนมีคุณภาพชีวิตที่ดี เป็นพลเมืองสร้างสรรค์และมีส่วนร่วมในการพัฒนาสังคม เน้นการให้ความสำคัญกับการมีส่วนร่วมของทุกภาคส่วนที่เกี่ยวข้องกับการพัฒนาเด็กและเยาวชน เพื่อให้เกิดความครอบคลุมและเป็นที่ยอมรับของผู้ที่เกี่ยวข้องอันจะทำให้สามารถขับเคลื่อนแผนไปสู่การปฏิบัติได้อย่างมีประสิทธิภาพ

จุดเน้น



แนวทางในการพัฒนา

- การพัฒนาคุณภาพชีวิตทั้งด้านร่างกาย จิตใจ อารมณ์ สังคมและสติปัญญาที่เหมาะสมตามช่วงวัย
- การพัฒนากลไก สภาพแวดล้อมในการดำรงชีวิตของเด็กและเยาวชน
- การระดมสรรพกำลังและทรัพยากรจากทุกภาคส่วนให้มีส่วนร่วมในการพัฒนาเด็กและเยาวชน
- การติดตาม ประเมินผล สร้างองค์ความรู้เกี่ยวกับการพัฒนาเด็กและเยาวชน



โครงการโรงเรียนประชาคมอาเซียนศึกษา ในเขตพัฒนาเศรษฐกิจพิเศษ

สำนักงานคณะกรรมการการศึกษาขั้นพื้นฐาน กระทรวงศึกษาธิการ



กระทรวงศึกษาธิการ
Ministry of Education

โครงการโรงเรียนประชาคมอาเซียนศึกษา ในเขตพัฒนาเศรษฐกิจพิเศษ

ความเป็นมา

สพฐ. ได้จัดทำโครงการโรงเรียนประชาคมอาเซียนศึกษา ในเขตพัฒนาเศรษฐกิจพิเศษ เพื่อพัฒนาหลักสูตรการจัดการศึกษาในเขตพัฒนาเศรษฐกิจพิเศษ ดังกล่าว ที่ทำให้ผู้เรียนมีความรู้และทักษะที่สอดคล้องกับบริบทของพื้นที่อื่นก่อให้เกิดความภูมิใจในท้องถิ่นของตนเองและได้หลักสูตรการจัดการศึกษาในเขตพัฒนาเศรษฐกิจพิเศษที่มีคุณภาพ เพื่อปรับปรุงแผนการศึกษาให้สอดคล้องและรองรับกับความต้องการของการพัฒนาตามบริบทของแต่ละพื้นที่ โดยมุ่งเน้นผลิตกำลังคนให้สอดคล้องกับความต้องการของตลาดแรงงาน พร้อมทั้งสร้างทักษะทางวิชาชีพ ด้วยการบูรณาการแผนยุทธศาสตร์ชาติ 20 ปี แผนพัฒนาเศรษฐกิจและสังคมแห่งชาติฉบับที่ 12 (พ.ศ.2560-2564) และแผนพัฒนาการศึกษาแห่งชาติ พ.ศ.2560-2574

วัตถุประสงค์

1. เพื่อพัฒนาและปรับปรุงหลักสูตร

2. เพื่อทดลองใช้หลักสูตร

3. เพื่อประเมินผลและวิเคราะห์ข้อมูล และปรับปรุงหลักสูตรที่สอดคล้องกับบริบทของพื้นที่

4. เพื่อบูรณาการการจัดการเรียนการสอนเชื่อมโยงสู่การเตรียมผู้เรียน และชุมชนให้มีทักษะอาชีพและการมีงานทำที่มั่นคงและยั่งยืนในอนาคต

เป้าหมายความสำเร็จและผลลัพธ์ที่ต้องการ

1. มีข้อมูลสารสนเทศพื้นฐานของสถานศึกษา ด้านอาชีพที่สอดคล้องกับความต้องการของตลาดแรงงานตามบริบทของแต่ละพื้นที่
2. มีแผนพัฒนาคุณภาพการจัดการศึกษา ที่สอดคล้องกับแผนยุทธศาสตร์จังหวัด/แผนยุทธศาสตร์ชาติ 20 ปี แผนพัฒนาเศรษฐกิจและสังคมแห่งชาติฉบับที่ 12 (พ.ศ.2560-2564) และแผนพัฒนาการศึกษาแห่งชาติ พ.ศ. 2560-2574
3. มีหลักสูตรสถานศึกษาแบบบูรณาการ ที่สัมพันธ์ สอดคล้องกับสภาพบริบทของพัฒนาเศรษฐกิจพิเศษ ด้านเศรษฐกิจ ด้านอาชีพ ด้านสังคม ด้านภาษา และด้านวัฒนธรรม
4. มีการบูรณาการการจัดการเรียนการสอน เชื่อมโยงสู่การเตรียมผู้เรียนและชุมชนให้มีทักษะอาชีพและการมีงานทำที่มั่นคงและยั่งยืนในอนาคต



สังกัดสำนักงานคณะกรรมการการศึกษาขั้นพื้นฐาน กระทรวงศึกษาธิการ
โทรศัพท์ 0-2288-5634, 0-2288-5635 โทรสาร 0-2281-0503

http://www.treasury.go.th/download/article/article_20160301152430.pdf

การขับเคลื่อนการแก้ไขปัญหายังจังหวัดชายแดนภาคใต้

สำนักงานคณะกรรมการการศึกษาขั้นพื้นฐาน กระทรวงศึกษาธิการ



การขับเคลื่อนการแก้ไขปัญห จังหวัดชายแดนภาคใต้

ด้านงานการศึกษา ศาสนาและศิลปวัฒนธรรม

"การเสริมสร้างเอกภาพ
และประสิทธิภาพ"
ในทุกระดับ



ผลลัพธ์ที่ต้องการ

ประชาชนมีโอกาส ทางการศึกษา มีความรู้ความเข้าใจ ในหลักศาสนาให้การศึกษาเป็น เครื่องมือแสวงหาความรู้ การสื่อสารและ โอกาสในการพัฒนาทุกด้าน รวมทั้ง เป็น ศักยภาพสำคัญในการเตรียมความพร้อม รองรับการติดต่อสื่อสาร และ เชื่อมสัมพันธ์ภายในประชาคม เอเชีย

เพิ่มโอกาส ทางการศึกษา

พัฒนา คุณภาพ ทางการศึกษา

เสริมสร้าง ทักษะชีวิต ทักษะอาชีพ การมีงานทำ

พัฒนาระบบ การบริการ งานบุคลากร

พัฒนาระบบ การบริการ การจัดการศึกษา

EDUCATION



สำนักงานคณะกรรมการการศึกษาขั้นพื้นฐาน กระทรวงศึกษาธิการ
ถนนราชดำเนินนอก เขตดุสิต กรุงเทพมหานคร 10300
สายด่วนกระทรวงศึกษาธิการ 1579,
โทรศัพท์ 02-2885511

โครงการโรงเรียนประชารัฐ (ดีใกล้บ้าน)

สำนักงานคณะกรรมการการศึกษาขั้นพื้นฐาน กระทรวงศึกษาธิการ



สานพลัง
ประชารัฐ



CONNEX TED
Leadership Program for Sustainable Education

โครงการโรงเรียนประชารัฐ (टीโกล์บ้าน)



กระทรวงศึกษาธิการ
Ministry of Education

ด้านการศึกษาพื้นฐานและการพัฒนาผู้นำ (E5)

บทบาทความร่วมมือระหว่างภาครัฐ ภาคเอกชนและภาคประชาสังคม เพื่อร่วมขับเคลื่อนและยกระดับมาตรฐานการศึกษาพื้นฐานและการพัฒนาผู้นำ เพราะมีความเชื่อมั่นว่าการศึกษานับเป็นพื้นฐานของการพัฒนาประเทศ และถือเป็นกลไกสำคัญในการพัฒนาศักยภาพคนในประเทศ เพื่อเพิ่มขีดความสามารถทางการแข่งขันและลดความเหลื่อมล้ำของคนไทยในสังคมอย่างยั่งยืน

วิสัยทัศน์

ลดความเหลื่อมล้ำ
พัฒนาคุณภาพคน
เพิ่มขีดความสามารถในการแข่งขัน

พันธกิจ

สร้างเยาวชนที่สามารถดึงศักยภาพของตนเองออกมาให้เป็นทั้ง “คนดี และคนเก่ง”

ชุดอุปกรณ์และสื่อมัลติมีเดีย
เพื่อการเรียนรู้



เป้าหมายความสำเร็จ

ระยะที่ 1

โรงเรียนประชารัฐ
3,342
โรงเรียน

ระยะที่ 2

โรงเรียนประชารัฐ
ทีโกล์บ้าน
4,081
โรงเรียน

โรงเรียนประชารัฐ
ทีโกล์บ้าน
7,423
โรงเรียน



ประถม
6,739
โรงเรียน

ลูกชาย
ประถม
7,173
โรงเรียน



มัธยม
684
โรงเรียน

ลูกชาย
มัธยม
690
โรงเรียน



ลูกชาย
7,863
โรงเรียน

<http://www.youtube.com/c/โรงเรียนประชารัฐ>
<http://www.facebook.com/connexed.th/>
<http://www.youtube.com/c/ConNextED>
<http://www.instagram.com/connexed.th>
http://twitter.com/CONNEX_TED
<http://www.pracharathschool.go.th>



สำนักงานคณะกรรมการการศึกษาขั้นพื้นฐาน กระทรวงศึกษาธิการ
ถนนราชดำเนินนอก เขตดุสิต กรุงเทพมหานคร 10300
สายด่วนกระทรวงศึกษาธิการ 1579,
โทรศัพท์ 02-2885511

การยกระดับทักษะภาษาอังกฤษ

สำนักงานคณะกรรมการการศึกษาขั้นพื้นฐาน กระทรวงศึกษาธิการ



การยกระดับทักษะภาษาอังกฤษ

แอปพลิเคชันเพื่อการเรียนรู้ภาษาอังกฤษ

Echo English

วัตถุประสงค์

1. เพื่อพัฒนาความสามารถในการใช้ภาษาอังกฤษ และเทคนิคการสอนภาษาอังกฤษของครูที่เข้าร่วมโครงการ

2. เพื่อประเมินความก้าวหน้าด้านความสามารถในการใช้ภาษาอังกฤษของครูผู้สอนภาษาอังกฤษที่เข้าร่วมโครงการโดยใช้เครื่องมือมาตรฐาน

เพื่อให้คนทั่วไปสามารถฝึกทักษะภาษาอังกฤษ ฟัง พูด อ่าน เขียนได้ด้วยตนเอง

CEFR-TH

การกำหนดกรอบมาตรฐานการประเมินความสามารถทางภาษาอังกฤษที่ปรับปรุงให้มีเนื้อหาเหมาะสมกับบริบทของสังคมไทย



Boot Camp

การพัฒนาครูแกนนำด้านการเรียนการสอนภาษาอังกฤษ

เชิงปริมาณ

ร้อยละ 90 ของครูได้เข้าร่วมโครงการอบรมพัฒนาครูแกนนำด้านการจัดการเรียนการสอนภาษาอังกฤษระดับภูมิภาค

เชิงคุณภาพ

ครูผู้สอนภาษาอังกฤษได้รับการพัฒนาในเรื่องการสอนภาษาอังกฤษเพื่อการสื่อสารและนำการสอนไปสู่ชั้นเรียนอย่างมีประสิทธิภาพ

4. ครูได้รับการพัฒนาการเรียนการสอนเพื่อมุ่งเน้นการสื่อสาร

3. นักเรียนได้เรียนรู้และพัฒนาภาษาอังกฤษเพิ่มขึ้นจากเทคนิคการสอนที่ดีของครู

2. วิทยากรแกนนำที่ได้รับการพัฒนา มีความสามารถทางภาษาอังกฤษสูงชันและมีความรู้เกี่ยวกับเทคนิคการสอนภาษาอังกฤษเพิ่มขึ้น

1. กระทรวงศึกษาธิการมีรูปแบบการพัฒนาวิทยากรแกนนำการเรียนการสอนภาษาอังกฤษที่ได้ผลสำหรับเผยแพร่ขยายผลในสังกัดต่างๆ

ผลลัพธ์ที่ต้องการ



ตัวชี้วัดความสำเร็จ
1. ร้อยละ 80 ของครูมีทักษะการใช้ภาษาอังกฤษในการสื่อสาร
2. นักเรียนมีทักษะและสามารถสื่อสารด้วยภาษาอังกฤษ <http://english.obec.go.th/>

โครงการโรงเรียนคุณธรรม สพจ.

สำนักงานคณะกรรมการการศึกษาขั้นพื้นฐาน กระทรวงศึกษาธิการ

โครงการโรงเรียนคุณธรรม สพฐ.



- 01 การสร้างคนดีให้บ้านเมือง
- 02 การเสริมสร้างคุณธรรมให้ผู้บริหาร ครู และบุคลากรทางการศึกษา
- 03 การสร้างความเข้มแข็งให้โรงเรียนคุณธรรม สพฐ.
- 04 การพัฒนา ระบบฐานข้อมูลโครงการโรงเรียนคุณธรรม สพฐ.
- 05 การพัฒนานวัตกรรมสร้างเครือข่าย กับหน่วยงานภายนอก



นักเรียนที่เข้าร่วมโครงการ รวมทั้งสิ้น 3,388,225 คน

การอบรมเป็นครูวิทยากร รวมทั้งสิ้น 135,529 คน

โรงเรียนเข้าร่วมโครงการ จำนวน 19,082 โรงเรียน

ผลการดำเนินงาน ปีงบประมาณ 2560

2560

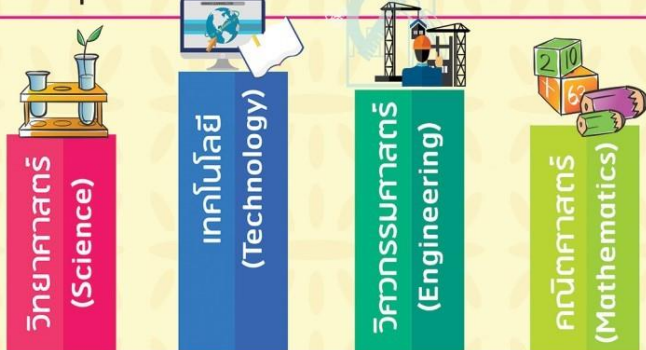
โครงการขับเคลื่อนการจัดการเรียนรู้สะเต็มศึกษา

สำนักงานคณะกรรมการการศึกษาขั้นพื้นฐาน กระทรวงศึกษาธิการ



โครงการขับเคลื่อนการจัดการเรียนรู้สะเต็มศึกษา STEM EDUCATION

“สะเต็มศึกษา (STEM EDUCATION) คือรูปแบบการจัดการเรียนรู้ที่มุ่งบูรณาการศาสตร์ทั้งสี่เข้าด้วยกัน (Science Technology Engineering Mathematics) โดยมีจุดมุ่งหมายเพื่อสร้างเยาวชนไทยให้มี ความรู้ ทักษะ การคิดวิเคราะห์ การคิดสร้างสรรค์ โดยใช้วิทยาศาสตร์ เทคโนโลยี วิศวกรรมศาสตร์ และคณิตศาสตร์ แก้ไขปัญหาในชีวิตจริง การเตรียมพร้อมเข้าศึกษาต่อและประกอบอาชีพอย่างมีคุณภาพ “



โอนศูนย์สะเต็มศึกษากาก จาก สสวท. เข้ามาขับเคลื่อนภายใต้ต้นนโยบาย สพร. และเพิ่มจากเดิม 13 แห่ง รวมเป็น 20 แห่ง.

เพิ่มจำนวนโรงเรียนขับเคลื่อนการจัดการเรียนรู้สะเต็มศึกษา (STEM Education) จำนวน 2,250 โรงเรียน

จัดทำหลักสูตรฝึกอบรมเชิงปฏิบัติการ “สะเต็มศึกษา : ต้นกล้า Smart Trainer Team” อบรมครู จำนวน 2,250 คน

เพิ่มโรงเรียนศูนย์ศึกษากาก และให้คำปรึกษาสะเต็มศึกษา ประจำจังหวัด จากจำนวน 154 โรงเรียน เป็น 225 โรงเรียน



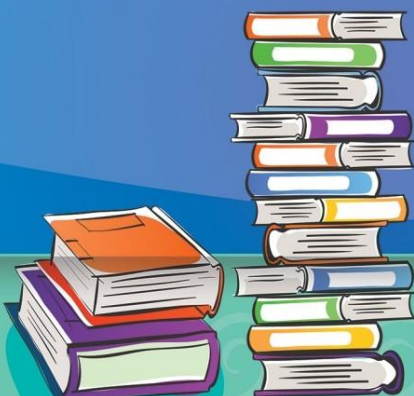
สำนักงานคณะกรรมการการศึกษาขั้นพื้นฐาน กระทรวงศึกษาธิการ
ถนนราชดำเนินนอก เขตดุสิต กรุงเทพมหานคร 10300
สายด่วนกระทรวงศึกษาธิการ 1579,
โทรศัพท์ 02-2885511

ศูนย์สะเต็มศึกษาแห่งชาติ สสวท.
924 ถนนสุขุมวิท พระโขนง คลองเตย กทม. 10110
โทร. 023924021 ต่อ 3502
Email: stemadmin@ipst.ac.th
http://www.stemedthailand.org
Facebook: facebook.com/stemedthailand



การยกระดับผลสัมฤทธิ์ทางการเรียนระดับชาติขั้นพื้นฐาน

สำนักงานคณะกรรมการการศึกษาขั้นพื้นฐาน กระทรวงศึกษาธิการ



การยกระดับผลสัมฤทธิ์

ทางการเรียนระดับชาติขั้นพื้นฐาน

โดยสำนักทดสอบทางการศึกษา

แนวทางการยกระดับคุณภาพผู้เรียน
ในการทดสอบทางการศึกษาระดับชาติ

1 การวิเคราะห์ผลการสอบ O-NET
เพื่อนำผลไปใช้ในการวางแผนยกระดับ

การพัฒนาบุคลากรเกี่ยวกับการยกระดับ
คุณภาพผู้เรียนในการทดสอบ O-NET

2 กำหนดกลยุทธ์และแผนยกระดับคุณภาพ
ผลสัมฤทธิ์ผู้เรียนของแต่ละเขตพื้นที่การศึกษา
และสถานศึกษาที่สอดคล้องสาเหตุของสภาพปัญหา

การวางระบบการสนับสนุนและสร้าง
ความเข้มแข็งในการยกระดับคุณภาพผู้เรียน

5 การกำกับ ติดตามการยกระดับคุณภาพ
ของผู้เรียนในการทดสอบ O-NET



สำนักงานคณะกรรมการการศึกษาขั้นพื้นฐาน กระทรวงศึกษาธิการ
ถนนราชดำเนินนอก เขตดุสิต กรุงเทพมหานคร 10300
สายด่วนกระทรวงศึกษาธิการ 1579,
โทรศัพท์ 02-2885511

โครงการลดเวลาเรียน เพิ่มเวลารู้

สำนักงานคณะกรรมการการศึกษาขั้นพื้นฐาน กระทรวงศึกษาธิการ

โครงการลดเวลาเรียน เพิ่มเวลารู้



นโยบายยกระดับคุณภาพการศึกษา
มุ่งปฏิรูปการเรียนรู้ทั้งระบบ
ให้สัมพันธ์เชื่อมโยงระหว่าง



- เป้าหมายเชิงคุณภาพ**
- 01 มีทักษะการคิดวิเคราะห์ สังเคราะห์ ตัดสินใจ และแก้ปัญหา
 - 02 มีคุณธรรม จริยธรรม ทำประโยชน์เพื่อสังคม มีน้ำใจต่อคน ทำงานเป็นทีม
 - 03 มีทักษะทางอาชีพ ทักษะชีวิต
 - 04 มีสุขภาวะที่ดี

สู่การประเมิน P&A
ประเมินผลตามสภาพจริง เน้น
การปฏิบัติ (Performance) และคุณลักษณะ: (Attribute)

ลุ่มลึกแหล่งเรียนรู้
ใช้แหล่งเรียนรู้ ภูมิปัญญา
สิ่งแวดล้อม และเทคโนโลยีสารสนเทศ
เพื่อพัฒนาคุณภาพการเรียนรู้

มุ่งทำงานเป็นกลุ่ม
เรียนรู้ร่วมกันเป็นทีม ทำงานอย่างเป็นระบบ
แลกเปลี่ยนประสบการณ์ ช่วยเหลือเกื้อกูล
มีความสามัคคี และเป็นผู้นำผู้ตามที่ดี



สำนักงานคณะกรรมการการศึกษาขั้นพื้นฐาน กระทรวงศึกษาธิการ
ถนนราชดำเนินนอก เขตดุสิต กรุงเทพมหานคร 10300
สายด่วนกระทรวงศึกษาธิการ 1579,
โทรศัพท์ 02-2885511

เป้าหมายเชิงปริมาณ จำนวน 21,417 โรงเรียน

รุ่น 1 ภาคเรียนที่ 2 ปีการศึกษา 2558 จำนวน 4,100 โรงเรียน (สพฐ. 3,831 โรง สข.161 โรง และ อปท.108 โรง)

รุ่น 2 ภาคเรียนที่ 1 ปีการศึกษา 2559 จำนวน 17,317 โรงเรียน (สพฐ. 15,897 โรง สข.504 โรง อปท.479 โรง และ ททท.437 โรง)

การพัฒนาครูแนวใหม่ : การพัฒนาครูครบวงจร

สำนักงานคณะกรรมการการศึกษาขั้นพื้นฐาน กระทรวงศึกษาธิการ



กระทรวงศึกษาธิการ
Ministry of Education

สำนักพัฒนาครูและบุคลากรการศึกษาขั้นพื้นฐาน

การพัฒนาครูแนวใหม่ : การพัฒนาครูครบวงจร

Teachers and Basic Education Personnel Development Bureau

หลักการและเหตุผล

สพฐ. มีเป้าหมายยกระดับคุณภาพการศึกษาให้ดีขึ้น และพัฒนาครูให้มีศักยภาพการจัดการเรียนรู้ เพื่อพัฒนา นักเรียนได้อย่างมีประสิทธิภาพ

แนวคิดการพัฒนาครู ใช้หลักการตอบสนองต่อความต้องการจำเป็นของครูในแต่ละโรงเรียนอย่างแท้จริงจึงมอบอำนาจ การตัดสินใจในการเลือกประเด็นการพัฒนาตนเองให้กับครูแต่ละคน โดยครูแต่ละคนจะมีวงเงินงบประมาณเพื่อการพัฒนาตนเอง คนละไม่เกิน 10,000 บาท/ปี (รวมค่าเดินทางและค่าที่พัก)

OBEC TRAINING

วัตถุประสงค์
โครงการ



01 เพื่อให้มีระบบรับรองและสนับสนุน การบริหารจัดการโครงการพัฒนาครู

02 เพื่อให้สำนักงานคณะกรรมการการศึกษา ขั้นพื้นฐานสามารถสร้างระบบฐานข้อมูล การพัฒนาทางวิชาชีพของครูในสังกัด

03 เพื่อให้ผู้บริหารหน่วยงานและผู้ที่เกี่ยวข้อง สามารถรับทราบความต้องการพัฒนา ตนเองของครูได้อย่างทันทีทันใด

04 เพื่อสร้างระบบให้ครูสามารถเลือก หลักสูตรเข้ารับการพัฒนาได้ด้วยตนเอง และผู้รับผิดชอบหลักสูตรสามารถ ดำเนินการกระบวนการที่เกี่ยวข้องกับ การพัฒนาครูได้ตามขั้นตอน

สอบถามรายละเอียดเพิ่มเติม (จันทร์ - ศุกร์ เวลา 9:00 - 19:00)
Email : hrdtrainingobec@gmail.com LINE@ ID : @trainingobec
<http://training.obec.go.th/>

โครงการยกระดับคุณภาพ

โรงเรียนที่ต้องการความช่วยเหลือและพัฒนาอย่างเร่งด่วน (ICU)

สำนักงานคณะกรรมการการศึกษาขั้นพื้นฐาน กระทรวงศึกษาธิการ



โครงการยกระดับคุณภาพ โรงเรียนที่ต้องการความช่วยเหลือและพัฒนาอย่างเร่งด่วน (ICU)



สภาพปัญหาที่เป็นวิกฤติ 6 ด้าน

ด้านคุณภาพ (ICU1)

- ผลสัมฤทธิ์ทางการเรียน
- การอ่านออก เขียนได้
- การประเมินภายนอก
- คุณภาพของเด็ก

ด้านกายภาพของโรงเรียน (ICU2)

- อาคาร ห้องเรียน
- วัสดุอุปกรณ์
- ระบบอินเทอร์เน็ต
- งบประมาณ

ด้านบุคลากร (ICU3)

- ผู้บริหาร
- ครู
- บุคลากรฝ่ายสนับสนุน

ด้านการบริหารจัดการ (ICU4)

- นักเรียน
- การจัดการเรียนรู้
- อบรมพัฒนา
- นโยบาย

ด้านโอกาสทางการศึกษา (ICU5)

- ฐานะทางครอบครัว
- ห่างไกลชุมชน
- ขาดแคลนชายขอบ
- ถิ่นทุรกันดาร

ด้านสังคมและสิ่งแวดล้อม (ICU6)

- ภัยธรรมชาติ
- แหล่งมลายู
- มลพิษ
- ยาเสพติด

โรงเรียนที่เข้าร่วมโครงการ
จำนวน 5,032 โรงเรียน

โรงเรียนที่ต้องได้รับความช่วยเหลือและพัฒนาอย่างฉุกเฉิน 2,259 โรงเรียน

โรงเรียนที่ต้องได้รับความช่วยเหลือและพัฒนาอย่างเร่งด่วน 1,925 โรงเรียน

โรงเรียนที่ต้องได้รับความช่วยเหลือและพัฒนา ไม่ฉุกเฉิน 848 โรงเรียน

กระบวนการพัฒนาโรงเรียน ICU



เมื่อเกิดเหตุการณ์ภัยพิบัติ
กระทรวงศึกษาพร้อมเข้าไป
ดูแลและเตรียมแผนรองรับ



สถานศึกษาเสนอขอเข้า
โครงการโรงเรียน ICU

สถานศึกษาและเขตพื้นที่
การศึกษาพิจารณาเสนอ
โรงเรียนเข้าโครงการ
โรงเรียน ICU



คัดกรอง



แก้ปัญหา
พัฒนา



วิกฤติ

ฟื้นฟู ดูแล
ช่วยเหลือเป็นพิเศษ

เฝ้าระวัง



ชุมชน

ผู้บริหาร

ผู้ปกครอง

ใช้งบประมาณ 2561
สพฐ. ใช้งบ
ช่วยโรงเรียน ไอซียู
เพิ่ม 1,000 ล้านบาท

ประเมินผล

ส่วนหนึ่งของ
ผลการปฏิบัติงาน



“ปฏิรูปการศึกษาแก้ปัญหาความเหลื่อมล้ำ ร่วมทำ ร่วมคิด ขจัดวิกฤติโรงเรียน ICU”



สำนักงานคณะกรรมการการศึกษาขั้นพื้นฐาน กระทรวงศึกษาธิการ
ถนนราชดำเนินนอก เขตดุสิต กรุงเทพมหานคร 10300
สายด่วนกระทรวงศึกษาธิการ 1579,
โทรศัพท์ 02-2885511



สนใจข้อมูลเพิ่มเติม ติดต่อ
สำนักวิชาการและมาตรฐานการศึกษา
Bureau of Academic Affairs and Educational Standards
โทร. 02-288-5765-6
<http://academic.obec.go.th>

โครงการขับเคลื่อน

หลักปรัชญาของเศรษฐกิจพอเพียงสู่สถานศึกษา

สำนักงานคณะกรรมการการศึกษาขั้นพื้นฐาน กระทรวงศึกษาธิการ



กระทรวงศึกษาธิการ
Ministry of Education

โครงการขับเคลื่อนหลักปรัชญาของเศรษฐกิจพอเพียงสู่สถานศึกษา

รัฐบาลและกระทรวงศึกษาธิการมียุทธศาสตร์การพัฒนาชาติ โดยน้อมนำ “ศาสตร์พระราชา” แห่งพระบาทสมเด็จพระปรมินทรมหาภูมิพลอดุลยเดช รัชกาลที่ 9 เป็นแนวทางหลักและวาระสำคัญของชาติ เพื่อให้ประเทศไทยบรรลุวิสัยทัศน์ที่ว่า

“ประเทศมีความมั่นคง ยั่งยืน เป็นประเทศที่พัฒนาแล้ว ด้วยพัฒนาตามหลักปรัชญาของเศรษฐกิจพอเพียง”



หลักปรัชญาของเศรษฐกิจพอเพียง



ความรู้

รอบรู้ รอบคอบ ระมัดระวัง

คุณธรรม

ซื่อสัตย์สุจริต ынออกตน สติปัญญา แบ่งปัน

นำไปสู่

เศรษฐกิจ/สังคม/สิ่งแวดล้อม/วัฒนธรรม

สมดุล/พร้อมรับการเปลี่ยนแปลง

นักเรียนในสถานศึกษาทุกแห่งทั่วประเทศ ได้รับการบ่มเพาะอุปนิสัย “อยู่อย่างพอเพียง” ครู ผู้บริหารสถานศึกษา น้อมนำหลักปรัชญาของเศรษฐกิจพอเพียงสู่การบริหารและการจัดการเรียนรู้ เพื่อพัฒนาให้ทุกโรงเรียนทั่วประเทศเป็น “สถานศึกษาพอเพียง”

สถานศึกษาน้อมนำหลักปรัชญาของเศรษฐกิจพอเพียงเป็นหลักแห่งการบริหาร และการจัดการศึกษาอย่างมีประสิทธิภาพ ต่อเนื่องและยั่งยืน

ผู้บริหาร ครู บุคลากรทางการศึกษา นักเรียน และผู้มีส่วนเกี่ยวข้อง ดำเนินชีวิตตามแนวทางเศรษฐกิจพอเพียง ส่งผลต่อการพัฒนาพลเมือง และประเทศทั้งในมิติสังคมและเศรษฐกิจ



สถาบันสังคมศึกษา สำนักวิชาการและมาตรฐานการศึกษา
สำนักงานคณะกรรมการการศึกษาขั้นพื้นฐาน
กระทรวงศึกษาธิการ
โทร. 0-2288 5740-41 โทรสาร 0-2282 5460
อีเมล social.obec@gmail.com http://social.obec.go.th

สำนักงานคณะกรรมการการศึกษาขั้นพื้นฐาน (สพฐ.)
กระทรวงศึกษาธิการ
ถนนราชดำเนินนอก เขตดุสิต กรุงเทพมหานคร 10300



การบริหารจัดการโรงเรียนขนาดเล็ก

สำนักงานคณะกรรมการการศึกษาขั้นพื้นฐาน กระทรวงศึกษาธิการ



การบริหารจัดการโรงเรียนขนาดเล็ก



ความเป็นมา

สำนักงานคณะกรรมการการศึกษาขั้นพื้นฐาน ตระหนักว่า โรงเรียนขนาดเล็กมีแนวโน้ม เพิ่มมากขึ้น ซึ่งส่วนหนึ่งเป็นผลมาจาก อัตราการเกิดของประชากรลดลง ส่งผลต่อคุณภาพนักเรียนและ ประสิทธิภาพในการบริหารจัดการจึงได้กำหนดมาตรการรวม และ เลิกโรงเรียน ขนาดเล็ก และดำเนินงาน **“โรงเรียนดีใกล้บ้าน” (แม่เหล็ก)** โดยคัดเลือกโรงเรียนแม่เหล็กมาจับคู่(Map) พัฒนาร่วม กับโรงเรียนขนาดเล็กอื่นๆ ที่อยู่ใกล้เคียงกัน (โรงเรียนเครือข่าย พัฒนาคุณภาพการศึกษา) ในระยะทางไม่เกิน 6 กิโลเมตร ซึ่งต่อมา เปลี่ยนชื่อใหม่เป็น **“โรงเรียนประชารัฐ (ดีใกล้บ้าน)”**



วัตถุประสงค์

เพื่อลดความเหลื่อมล้ำและยกระดับคุณภาพ การศึกษาของนักเรียนในโรงเรียนขนาดเล็ก

เป้าหมายความสำเร็จ

โรงเรียนขนาดเล็กที่มีนักเรียน จำนวนไม่เกิน 40 คน ลดลง และมีโรงเรียนแม่เหล็กที่ได้รับการพัฒนาเพื่อ รองรับโรงเรียนขนาดเล็กที่อยู่ใกล้เคียงมาเรียนได้

ตัวชี้วัดความสำเร็จ

โรงเรียนประชารัฐ (ดีใกล้บ้าน) ได้รับการพัฒนาให้เป็นโรงเรียนที่ได้มาตรฐาน ในพื้นที่ สามารถรองรับนักเรียนในโรงเรียน ใกล้เคียงมาเรียนรวม

เด็กมีความสุข ส่งผล ให้ผลสัมฤทธิ์ทาง การเรียนสูงขึ้น

ผลลัพธ์ ที่ต้องการ

จำนวนโรงเรียน ขนาดเล็กที่มีนักเรียน ไม่เกิน ๔๐ คน ลดลง



มีโรงเรียนประชารัฐ (ดีใกล้บ้าน) เพื่อรองรับ นักเรียนใกล้เคียง มาเรียนรวม



การบริหารจัดการขยะและอนุรักษ์สิ่งแวดล้อม

สำนักงานคณะกรรมการการศึกษาขั้นพื้นฐาน กระทรวงศึกษาธิการ



การบริหารจัดการขยะ และอนุรักษ์สิ่งแวดล้อม



ความเป็นมา

นโยบายรัฐบาลและแผนการพัฒนายุคใหม่ 12 ได้กำหนดให้การบูรณาการเชิงยุทธศาสตร์ **ประเด็นการบริหารจัดการขยะและสิ่งแวดล้อม** จึงได้มีการบูรณาการกับหน่วยงานที่เกี่ยวข้องด้านการบริหารจัดการขยะ โดย สพร. เป็นหน่วยงานหลักในการสร้างผลเมืองที่มีคุณภาพในการให้ความรู้ สร้างเจตคตินำไปสู่การมีความตระหนักและมีจิตสำนึกที่ดีในการจัดการขยะ

มุ่งเน้นการสร้างจิตสำนึกใน 2 ประเด็นหลัก คือ

1. การสร้างจิตสำนึกลดปริมาณขยะให้เหลือเฉลี่ย 1 กิโลกรัมต่อคนต่อวัน
2. การใช้ประโยชน์จากขยะและการสร้างจิตสำนึกและอนุรักษ์สิ่งแวดล้อม

เป้าหมาย

1. โรงเรียน 30,700 โรงเรียน 225 สพท. (โรงเรียนปลอดขยะ)
2. โรงเรียนต้นแบบสิ่งแวดล้อม 15,000 โรงเรียน



วัตถุประสงค์

01

เพื่อสร้างจิตสำนึกในการลดปริมาณขยะในสถานศึกษา

เพื่อสร้างองค์ความรู้และจิตสำนึกการนำขยะมาใช้ประโยชน์ในสถานศึกษา

02

03

เพื่อเพิ่มศักยภาพในการจัดการขยะในสถานศึกษา

เพื่อต่อยอดโครงการโรงเรียนสิ่งแวดล้อมศึกษาเพื่อการพัฒนาที่ยั่งยืน

04

05

เพื่อพัฒนาแหล่งเรียนรู้ด้านการลดใช้พลังงาน การจัดการขยะ และอนุรักษ์ ความหลากหลายทางชีวภาพให้เกิดขึ้นในสถานศึกษา

เพื่อส่งเสริมสนับสนุนการดำเนินการวิจัยด้านสิ่งแวดล้อมศึกษา

06

07

เพื่อกำกับ ติดตาม ผลสำเร็จของการดำเนินงานของโรงเรียน

ผลลัพธ์ที่ต้องการ

01

ครู นักเรียน ผู้บริหาร ศึกษานิเทศก์ ดำเนินกิจกรรมด้านสิ่งแวดล้อมศึกษาอย่างยั่งยืน

02

ครูเขียนแผนบูรณาการสิ่งแวดล้อมศึกษาในสาระต่างๆ นำมาจัดการเรียนการสอน และจัดกิจกรรมที่สนับสนุนการลดปริมาณขยะ

03

โรงเรียนได้รับการสนับสนุนให้ดำเนินการวิจัย ควบคู่กับงานประจำ โดยเน้นการวิจัย และลดปริมาณขยะ Eco - School

04

ครู นักเรียน ผู้บริหาร ศึกษานิเทศก์ พัฒนาสื่อ นวัตกรรมที่หลากหลาย นำมาประยุกต์ใช้ในการจัดการเรียนรู้

05

ร่วมกันขยายผลและเกิดเครือข่ายด้านการจัดการขยะในโรงเรียน และชุมชนปลอดขยะ หรือชุมชนตัวอย่าง

06

นักเรียน โรงเรียน ชุมชน ได้รับความรู้ อย่างแพร่หลายจากศูนย์การเรียนรู้ด้านการจัดการขยะ

โรงเรียนสิ่งแวดล้อมศึกษาเพื่อการพัฒนาที่ยั่งยืน
(Environmental Education Sustainable Development School : EESD School)



สำนักงานคณะกรรมการการศึกษาขั้นพื้นฐาน กระทรวงศึกษาธิการ
ถนนราชดำเนินนอก เขตดุสิต กรุงเทพมหานคร 10300
สายด่วนกระทรวงศึกษาธิการ 1579,
โทรศัพท์ 02-2885511

การป้องกันและลดอุบัติเหตุทางท้องถนน

สำนักงานคณะกรรมการการศึกษาขั้นพื้นฐาน กระทรวงศึกษาธิการ



การป้องกัน และลดอุบัติเหตุทางท้องถนน

ความเป็นมา

อุบัติเหตุที่เกี่ยวข้องกับความปลอดภัยบนท้องถนนในกลุ่มเด็กและเยาวชน ซึ่งจัดเป็นปัญหาสำคัญอันดับต้น ๆ ของประเทศในแต่ละปี มีผู้บาดเจ็บและเสียชีวิตเป็นจำนวนมาก โดยเฉพาะอย่างยิ่งเด็กและเยาวชน

สพฐ. ได้ตระหนักถึงความปลอดภัยของนักเรียนภายในสถานศึกษา จึงให้ความสำคัญกับการเริ่มปลูกฝังที่เด็กและเยาวชนก่อน เพื่อให้มีความตระหนักรู้และทักษะในการใช้รถใช้ถนนที่ถูกต้องและเกิดจิตสำนึกที่ดี

วัตถุประสงค์

1. เพื่อสร้างความตระหนัก และสร้างจิตสำนึกความปลอดภัยเกิดพฤติกรรมและวัฒนธรรมที่ดีในการใช้รถใช้ถนนของนักเรียน
2. เพื่อเป็นการป้องกันการเกิดอุบัติเหตุในการเดินทางของนักเรียน

ผลลัพธ์ที่ต้องการ

เพื่อเป็นการขับเคลื่อนการดำเนินงานด้านความปลอดภัยในการใช้รถใช้ถนน

ตัวชี้วัดความสำเร็จ

จำนวนนักเรียนที่เสียชีวิตและบาดเจ็บจากอุบัติเหตุในระหว่างการเดินทางลดลงร้อยละ 30

แหล่งสืบค้นข้อมูลเพิ่มเติม

สำนักพัฒนากิจการนักเรียน
<http://sportact.obec.go.th>



วิทยฐานะแนวใหม่

สำนักงานคณะกรรมการการศึกษาขั้นพื้นฐาน กระทรวงศึกษาธิการ



วิทยฐานะ=แนวใหม่

ความเป็นมา

จากพระราชกระแสฯ ของพระบาทสมเด็จพระปรมินทรมหาภูมิพล อดุลยเดช กระทรวงศึกษาธิการได้ตระหนักถึงความสำคัญและมุ่งมั่น ที่จะสืบสานพระราชปณิธาน เพื่อพัฒนาคุณภาพครูและคุณภาพการศึกษา อย่างต่อเนื่อง โดยเฉพาะในส่วนที่เกี่ยวข้องกับ “ครู” ซึ่งถือเป็นบุคคลสำคัญ ในการพัฒนาเยาวชนของชาติให้เป็นผู้ที่มีคุณภาพสมบูรณ์พร้อม ในทุกด้าน เพื่อเป็นกำลังสำคัญในการพัฒนาประเทศต่อไป



การประเมินวิทยฐานะ

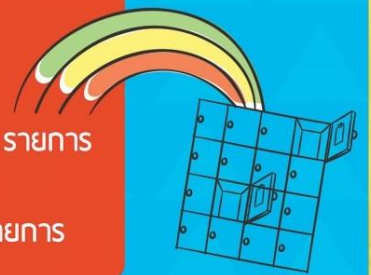
1. ระยะเวลาการดำรงตำแหน่ง/วิทยฐานะ
2. ชั่วโมงการปฏิบัติงาน
 - ชนก./ชนพ. รวมไม่น้อยกว่า 800 ชม./ปี
 - ชช./ชชพ. รวมไม่น้อยกว่า 900 ชม./ปี
3. วินัย คุณธรรม จริยธรรมและจรรยาบรรณวิชาชีพ
4. ผ่านการพัฒนาตามที่ ก.ค.ศ. กำหนด
5. ผลงานที่เกิดจากการ ปฏิบัติหน้าที่ ย้อนหลัง 3 ปีการศึกษาติดต่อกัน นับถึงวันที่ยื่นคำขอ



- ไม่ถูกลงโทษทางวินัย/จรรยาบรรณวิชาชีพ ย้อนหลัง 5 ปีนับถึงวันที่ยื่นคำขอ

- ก.ค.ศ. กำหนดชั่วโมงการอบรมและมาตรฐานการพัฒนา สำหรับการขอมีหรือเลื่อนวิทยฐานะ

1. ด้านการจัดการเรียนการสอน
2. ด้านการบริหารจัดการชั้นเรียน
3. ด้านการพัฒนาตนเองและการพัฒนาวิชาชีพ
 - ชช. และ ชชพ. เพิ่ม ผลงานทางวิชาการไม่น้อยกว่า 2 รายการ
 - ชช. เป็นงานวิจัยชั้นเรียน ไม่น้อยกว่า 1 รายการ
 - ชชพ. เป็นงานวิจัยเกี่ยวกับการศึกษา ไม่น้อยกว่า 1 รายการ



สำนักงานคณะกรรมการการศึกษาขั้นพื้นฐาน กระทรวงศึกษาธิการ
ถนนราชดำเนินนอก เขตดุสิต กรุงเทพมหานคร 10300
สายด่วนกระทรวงศึกษาธิการ 1579,
โทรศัพท์ 02-2885511

5 กรกฎาคม 2560
กระทรวงศึกษาธิการ
ประกาศใช้หลักเกณฑ์การ
ขอมีและเลื่อนวิทยฐานะ=แนวใหม่

การสร้างชุมชนแห่งการเรียนรู้ทางวิชาชีพ

Professional Learning Community (PLC)

สำนักงานคณะกรรมการการศึกษาขั้นพื้นฐาน กระทรวงศึกษาธิการ



กระทรวงศึกษาธิการ
Ministry of Education

PLC การสร้างชุมชนแห่งการเรียนรู้ทางวิชาชีพ Professional Learning Community

“PLC คือ กระบวนการที่ครูรวมตัว
ร่วมใจ ร่วมพลัง เรียนรู้ร่วมกันและร่วมทำ
เพื่อพัฒนาผู้เรียน รวมทั้งพัฒนาครู
ด้วยกัน จนเกิดเป็นวัฒนธรรมองค์กรที่
เข้มแข็ง โดยใช้โรงเรียน ห้องเรียนเป็นฐาน
และนักเรียนเป็นหน้างาน ก่อให้เกิดการ
เรียนรู้ไม่มีที่สิ้นสุด และหลากหลายเกิด
การพัฒนาที่โรงเรียนอย่างต่อเนื่องและ
ยั่งยืน ส่งผลต่อการพัฒนาคุณภาพ
การศึกษาทั้งประเทศอย่างเป็นรูปแบบ”

1. เพื่อเป็น
เครื่องมือ
ที่ช่วยให้การ
แลกเปลี่ยนเรียนรู้
มีประสิทธิภาพ

2. เพื่อให้เกิด
ความร่วมมือ
ร่วมพลังของ
ทุกฝ่ายในการ
พัฒนาการเรียน
การสอนสู่คุณภาพ
ของผู้เรียน

3. เพื่อให้เกิด
การพัฒนาครู
ด้วยการพัฒนา
ผู้เรียน

วัตถุประสงค์ PLC



ประโยชน์ต่อครูผู้สอน

01 ลดความรู้สึกลดเดี่ยวในงานสอนของครูผู้สอน

02

เพิ่มความรู้สึผูกพันต่อพันธกิจและ
เป้าหมายของโรงเรียนมากขึ้น โดยเพิ่ม
ความกระตือรือร้นที่จะปฏิบัติให้บรรลุ
พันธกิจอย่างแข็งขัน

03

เพื่อให้เกิดการพัฒนาครูด้วยการ
พัฒนาผู้เรียน



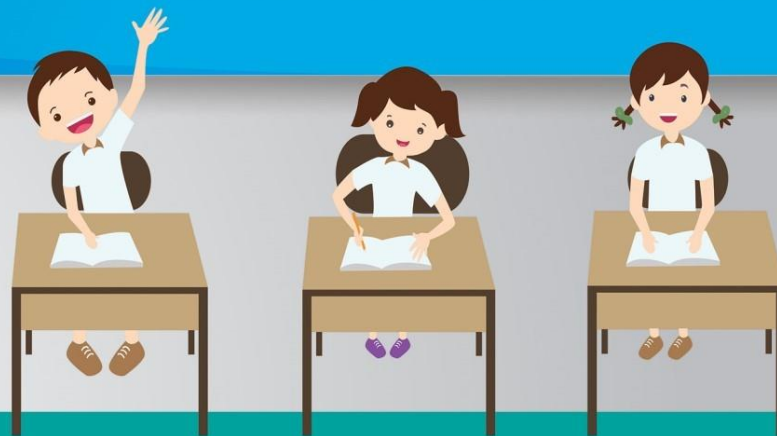
สำนักพัฒนาครูและบุคลากรการศึกษาขั้นพื้นฐาน
สังกัดสำนักงานคณะกรรมการการศึกษาขั้นพื้นฐาน กระทรวงศึกษาธิการ
โทรศัพท์ 0-2288-5634, 0-2288-5635 โทรสาร 0-2281-0503

การทดสอบทางการศึกษาระดับชาติ

สำนักงานคณะกรรมการการศึกษาขั้นพื้นฐาน กระทรวงศึกษาธิการ



การทดสอบทางการศึกษาระดับชาติ (NT, O-NET และการอ่าน)



NT

ด้านภาษา (Literacy)	ชั้นที่สอบ : ประถมศึกษาปีที่ 3
ด้านคำนวณ (Numeracy)	วันสอบ : 7 มีนาคม 2561
ด้านเหตุผล (Reasoning ability)	ประกาศผล : 30 เมษายน 2561

เป้าหมายความสำเร็จ : คะแนนผลการทดสอบในแต่ละด้านเพิ่มขึ้น

O-NET

ชั้นที่สอบ : **ป.6 และ ม.3** สอบ 4 กลุ่มสาระ คือ ภาษาไทย คณิตศาสตร์ วิทยาศาสตร์ และภาษาต่างประเทศ
ม.6 สอบ 5 กลุ่มสาระ คือ ภาษาไทย คณิตศาสตร์ วิทยาศาสตร์ สังคมศึกษา ศาสนาและวัฒนธรรม และภาษาต่างประเทศ

วันสอบ : ป.6 (3 ก.พ. 2561)
 ม.3 (3-4 ก.พ. 2561)
 ม.6 (3-4 มี.ค. 2561)

ประกาศผล : ป.6 (25 มี.ค. 2561)
 ม.3 (26 มี.ค. 2561)
 ม.6 (3 เม.ย. 2561)

เป้าหมายความสำเร็จ : คะแนนผลการทดสอบ O-NET ในแต่ละกลุ่มสาระฯ เพิ่มขึ้นจากปีการศึกษาที่ผ่านมา

การอ่าน

การอ่านออกเสียง	ชั้นที่สอบ : ประถมศึกษาปีที่ 1
การอ่านรู้เรื่อง	วันสอบ : 19-23 กุมภาพันธ์ 2561
	ประกาศผล : 2 เมษายน 2561

เป้าหมายความสำเร็จ : คะแนนผลการทดสอบความสามารถในการอ่านแต่ละด้านเพิ่มขึ้น

แหล่งสืบค้นข้อมูลเพิ่มเติม

1. สถาบันทดสอบทางการศึกษาแห่งชาติ (องค์การมหาชน)
โทรศัพท์ 02-217-3800 <http://NIETS.or.th>
2. กลุ่มประเมินคุณภาพการศึกษา สทศ. สพฐ.
โทรศัพท์ 02-288-5783
3. สำนักทดสอบทางการศึกษา <http://bet.obec.go.th>

โครงการสานฝันการกีฬา

สู่ระบบการศึกษาชายแดนใต้และห้องเรียนกีฬา
สำนักงานคณะกรรมการการศึกษาขั้นพื้นฐาน กระทรวงศึกษาธิการ



โครงการสานฝันการกีฬา สู่ระบบการศึกษาชายแดนใต้และห้องเรียนกีฬา

“เรื่อนักกีฬาใหม่
สูง แข็งแรงหรือมี Gift
ทักษะ สมรรถนะ
ทางร่างกาย
ให้ได้โดยเร็ว”

พลเอก ประยุทธ์ จันทร์โอชา
นายกรัฐมนตรี

ปีงบประมาณ
2559

โรงเรียนสุโขทัยวิทยาคม
โรงเรียนสารคามพิทยาคม
โรงเรียนกาญจนาภิเษกวิทยาลัย กระบี่

ฟุตบอล และ วอลเลย์บอล
คัดเลือกเข้าเรียน ม.4

ปีงบประมาณ
2560

โรงเรียนเฉลิมพระเกียรติสมเด็จพระศรีนครินทร์ สมุทรสาคร
ในพระบรมราชูปถัมภ์สมเด็จพระเทพรัตนราชสุดาฯ
สยามบรมราชกุมารี จังหวัดสมุทรสาคร (เพิ่มขึ้นจากปีงบประมาณ 2559)

ฟุตบอล คัดเลือกเข้าเรียน ม.1
ของทุกโรงเรียนในโครงการ
ห้องเรียนกีฬา

กระทรวง
ศึกษาธิการ

กระทรวงการ
ท่องเที่ยวและกีฬา

สพฐ.

สถานศึกษา

สถาบันการ
พลศึกษา



คลินิกพิเศษ

เป็นการนำนักกีฬาและผู้ฝึกสอนระดับชาติ
และนานาชาติ มาฝึกสอนสร้างแรงบันดาลใจ
และพัฒนาทักษะกีฬาให้นักเรียนทั้งกีฬา
ฟุตบอล และวอลเลย์บอลเพื่อเสริมทักษะกีฬา
ให้นักเรียนมีทักษะขั้นสูง เดือนละ 1 ครั้ง เป็น
ระยะเวลา 4 เดือนเน้นการฝึกทักษะพื้นฐาน
ที่ถูกต้องจนถึงทักษะขั้นสูง

ห้องเรียนอาชีพ | OBEC Career Program

สำนักงานคณะกรรมการการศึกษาขั้นพื้นฐาน กระทรวงศึกษาธิการ



ห้องเรียนอาชีพ

OBEC Career Program

1. เพื่อส่งเสริม สนับสนุน ให้เยาวชน ม.ปลาย ที่มีความถนัดและความสนใจที่จะเรียนต่อสาย อาชีพได้รับการพัฒนาโดยเน้นการฝึกทักษะ ประสบการณ์เตรียมตัวเข้าสู่อาชีพ เมื่อเรียนจบ เป็นแรงงานฝีมือหรือผู้ประกอบการรายใหม่ได้ทันที

2. เพื่อขยายกลุ่มเป้าหมาย ผู้เรียนระดับ ม.ปลายในการ เข้าสู่การศึกษาอาชีพศึกษา

3. เพื่อเป็นทางเลือกสำหรับผู้เรียนที่มีความประสงค์ จะเรียนหลักสูตรการศึกษา ขั้นพื้นฐานระดับ ม.ปลายควบคู่ไปกับ หลักสูตรประกาศนียบัตรวิชาชีพ

4. เพื่อบูรณาการการทำงานร่วมกันระหว่าง สถานศึกษาขั้นพื้นฐาน สถานศึกษาอาชีพศึกษา และหน่วยงานภาคเอกชน รวมทั้งเครือข่าย ประชาชนในการร่วมกันจัดการเรียนการสอน การฝึกประสบการณ์ และพัฒนากำลังคนให้มี ทักษะอาชีพเด่น เป็นคนดีและมีงานทำ

กลุ่มเป้าหมาย

ผู้เรียนที่เรียนระดับ ม.ปลาย ในสถานศึกษา สังกัด สพฐ. ที่ต้องการเรียนทั้งสายสามัญตามหลักสูตร แคนกลางการศึกษาขั้นพื้นฐานพุทธศักราช 2551 และ วิชาชีพตามหลักสูตรประกาศนียบัตรวิชาชีพ (ปวช.)

โรงเรียนต้นแบบ

1. โรงเรียนราชมนูร์รังสฤษฏ์ อ.โคกโพธิ์ จ.ปัตตานี
2. โรงเรียนเวียงสุวรรณวิทยาคม อ.เวียง จ.นราธิวาส
3. โรงเรียนเบตง “วีระราษฎร์ประสาน” อ.เบตง จ.ยะลา
4. โรงเรียนแม่สายประสิทธิ์ศาสตร์ อ.แม่สาย จ.เชียงราย
5. โรงเรียนแม่จันวิทยาคม อ.แม่จัน จ.เชียงราย
6. โรงเรียนสรรพวิทยาคม อ.แม่สอด จ.ตาก



“พลเมืองไทยมีคุณภาพทางการศึกษา มีความรู้ ความสามารถ มีทักษะและศักยภาพในการพัฒนา ประเทศตามวิสัยทัศน์ประเทศไทย พ.ศ.2558-2563 มั่นคง มั่งคั่ง ยั่งยืน”



โครงการห้องเรียนดนตรี

สำนักงานคณะกรรมการการศึกษาขั้นพื้นฐาน กระทรวงศึกษาธิการ



โครงการห้องเรียนดนตรี

เนื่องจากสภาวะการณ์ ในภาคใต้ของประเทศไทยยังมีเหตุการณ์ความไม่สงบอยู่ในบางพื้นที่ ส่งผลถึงสภาพจิตใจ และอารมณ์ของผู้คน ซึ่งสมควรได้รับการช่วยเหลือฟื้นฟูให้มีความเข้มแข็งทั้งด้านร่างกาย จิตใจ อารมณ์ สังคม และสติปัญญา กระทรวงศึกษาธิการพิจารณาแล้วว่า ศิลปะและดนตรีเป็นวิชาที่จะช่วยกล่อมเกล่าจิตใจ สามารถสร้างคนให้เป็นคนดีมีจิตใจที่อ่อนโยนและเป็นสื่อในการสร้างสันติสุขให้เกิดขึ้นในสังคมและประเทศชาติ

โรงเรียนเบญจมราชูทิศ
จังหวัดปัตตานี

โรงเรียนสุโขทัย-ลก
จังหวัดนราธิวาส

โรงเรียนคณะราษฎรบำรุง
จังหวัดยะลา

โรงเรียน
ที่เข้าร่วม
โครงการ



หลักสูตร
ที่เปิดสอน

ม.ต้น แผนวิทย์-ดนตรี
รายวิชาพื้นฐาน 11 หน่วยกิต
รายวิชาเพิ่มเติม 4.5 หน่วยกิต
รายวิชาดนตรี 5 วิชา 3 หน่วยกิต

ม.ปลาย แผนศิลป์-ดนตรี
รายวิชาพื้นฐาน
ตามบริบทแต่ละโรงเรียน
รายวิชาเพิ่มเติมดนตรี 6 วิชา
3.5 หน่วยกิต

กิจกรรมนอกเวลาเรียนด้านดนตรีไม่น้อยกว่า
200 ชม./ภาคเรียน



สำนักงานคณะกรรมการการศึกษาขั้นพื้นฐาน กระทรวงศึกษาธิการ
ถนนราชดำเนินนอก เขตดุสิต กรุงเทพมหานคร 10300
สายด่วนกระทรวงศึกษาธิการ 1579,
โทรศัพท์ 02-2885511

DLIT ห้องเรียนแห่งการเรียนรู้

สำนักงานคณะกรรมการการศึกษาขั้นพื้นฐาน กระทรวงศึกษาธิการ



กระทรวงศึกษาธิการ
Ministry of Education



ห้องเรียนแห่งการเรียนรู้

ความสำคัญ

สมเด็จพระเทพรัตนราชสุดาฯ สยามบรมราชกุมารี ทรงมีพระปณิธานอันแน่วแน่ ในการที่จะนำเทคโนโลยีสารสนเทศมาใช้ในการยกระดับคุณภาพชีวิตและเพิ่มโอกาสทางการศึกษาของประชาชน ทรงเจริญรอยตามเบื้องพระยุคลบาทของพระบาทสมเด็จพระเจ้าอยู่หัว ที่ได้ทรงใช้เทคโนโลยีสารสนเทศหลายรูปแบบในโครงการพัฒนา เพื่อนำความร่มเย็นเป็นสุขให้เกิดแก่ประชาชนชาวไทย



DLIT Classroom

คือ การขยาย “ห้องเรียนแห่งคุณภาพ” จากโรงเรียนชั้นนำทั่วประเทศ ไปสู่โรงเรียนขนาดกลาง เพื่อสร้างโอกาสทางการศึกษาที่เท่าเทียม เน้นกลุ่มสาระการเรียนรู้และตัวชี้วัดที่สอนยาก เข้าใจยาก และมีปัญหาด้านผลสัมฤทธิ์ทางการศึกษา

DLIT Resources

คือ คลังสื่อประกอบการจัดการเรียนการสอนที่ตรงกับ หลักสูตรแกนกลางการศึกษาขั้นพื้นฐาน ที่มีการจัดระบบและหมวดหมู่ที่ให้ครูสามารถนำไปใช้งานได้ทันที มีทั้งสื่อที่เป็นภาพนิ่ง วิดีทัศน์ เกมส์ และแอปพลิเคชันต่างๆ

DLIT Library

คือ ห้องสมุดออนไลน์เพื่อครู นักเรียน ผู้ปกครองและผู้สนใจทั่วไป ลักษณะ DLIT Library เป็นห้องสมุดออนไลน์ที่มีเนื้อหาถูกต้อง แบ่งเป็นหมวดหมู่ตอบสนองความต้องการของครู และ ความสนใจของผู้เรียน

DLIT PLC

DLIT Professional Learning Community “ชุมชนการเรียนรู้ครูมืออาชีพ” คือช่องทางในการสร้างและพัฒนาชุมชนแห่งการเรียนรู้ให้กับครูทั่วประเทศ รวมทั้งการพัฒนาวิชาชีพครู

DLIT Assessment

คือคลังข้อสอบ ที่รวบรวมข้อสอบมากมาย ตั้งแต่ประถมศึกษาปีที่ 1 จนถึงมัธยมศึกษาปีที่ 6 เพื่อให้ครูสามารถใช้ข้อสอบเพื่อทดสอบความเข้าใจของนักเรียน ได้ตลอดเวลา



สังกัดสำนักงานคณะกรรมการการศึกษาขั้นพื้นฐาน กระทรวงศึกษาธิการ
โทรศัพท์ 0-2288-5634, 0-2288-5635 โทรสาร 0-2281-0503

<http://www.dlit.ac.th>



แนวทางการติดตามผลการรับรู้ความเข้าใจ

ในการขับเคลื่อนนโยบายกระทรวงศึกษาธิการสู่การปฏิบัติ

สำนักงานคณะกรรมการการศึกษาขั้นพื้นฐาน กระทรวงศึกษาธิการ



แนวทางการติดตามผลการรับรู้ และความเข้าใจในการขับเคลื่อนนโยบาย กระทรวงศึกษาธิการสู่การปฏิบัติ

เครื่องมือในการติดตามผล
การรับรู้และความเข้าใจ

ระยะก่อนประชุมชี้แจง

ระยะที่ 1 วัตถุประสงค์

เพื่อเป็นการสำรวจสภาพการรับรู้และความเข้าใจในการขับเคลื่อนนโยบายกระทรวงศึกษาธิการสู่การปฏิบัติ ประกอบด้วย องค์ความรู้ที่สำคัญ จำนวน 5 รายการ นโยบายกระทรวงศึกษาธิการ จำนวน 13 นโยบาย และสิ่งที่ควรควรรู้ จำนวน 5 รายการ รวมทั้งความคิดเห็น เพื่อการพัฒนาของครูว่ามีการรับรู้ อยู่ในระดับใด มีความเข้าใจ และ นำไปปฏิบัติได้มากน้อยเพียงใด

วิธีการ
สำรวจ
การรับรู้

ใช้การสัมภาษณ์และ
สนทนากึ่งโครงสร้าง
ครูผู้สอน 225 เขต
เขตละ 1 โรงเรียน
โรงเรียน ละ 1 คน
จำนวน 225 คน

ใช้แบบสอบถาม บรรจุใน
Google Form สุ่มจาก
ระบบ DMC ทุกเขตพื้นที่
225 เขต เขตละ 10 โรงเรียนละ 1 คน
จำนวน 2,250 คน

ระหว่างการประชุมชี้แจง

ระยะที่ 2 วัตถุประสงค์

เพื่อทราบสภาพการรับรู้ในการขับเคลื่อนนโยบายกระทรวงศึกษาธิการของผู้อำนวยการสำนักงานเขตพื้นที่การศึกษา รองผู้อำนวยการสำนักงานเขตพื้นที่ การศึกษา และผู้บริหารสถานศึกษา เพื่อทราบระดับความเข้าใจและความมั่นใจในการนำความรู้ไปใช้ในการสร้างการรับรู้และขับเคลื่อนนโยบายสู่การปฏิบัติในโรงเรียน และทราบปัญหาและอุปสรรค ในการดำเนินงาน

วิธีการ
สำรวจ
การรับรู้

ใช้แบบสอบถามในการ
ติดตามฯ ผลการประชุม
ชี้แจงสร้างความเข้าใจ
การขับเคลื่อนนโยบาย
กระทรวงศึกษาธิการ กับ
ผู้เข้าร่วมประชุม

ประมวลผลการติดตาม
การรับรู้และความเข้าใจ
การขับเคลื่อนนโยบาย
กระทรวงศึกษาธิการ
เพื่อแจ้งหลังเสร็จสิ้น
การประชุม

หลังประชุมชี้แจง

ระยะที่ 3 วัตถุประสงค์

เพื่อทราบผลการสร้างการรับรู้และความเข้าใจในการนำนโยบายไปปฏิบัติ ติดตามความก้าวหน้าของ การนำนโยบายสู่การปฏิบัติ ภายหลัง 6 เดือน ตลอดจนทราบปัญหาอุปสรรคในการดำเนินงาน

วิธีการ
สำรวจ
การรับรู้

ใช้รายงานผลการดำเนินงาน
รอบ 6 เดือน
ผ่านระบบ E-me

แบบสัมภาษณ์
สำหรับครู

แบบสอบถาม
สำหรับผู้เข้าร่วม
ประชุม

แบบรายงานผล
การดำเนินการ
ขับเคลื่อน

