



การสร้างความเข้มแข็ง ทางเศรษฐกิจและแข่งขันได้อย่างยั่งยืน

สำนักพัฒนาขีดความสามารถในการแข่งขันทางเศรษฐกิจ

การขับเคลื่อนเศรษฐกิจของประเทศไทยในช่วงแผนพัฒนาเศรษฐกิจและสังคมแห่งชาติ ฉบับที่ 12 (พ.ศ. 2560 - 2564) จะมุ่งเน้นการนำนวัตกรรมมาเพิ่มขีดความสามารถในการแข่งขันให้กับทุกสาขาเศรษฐกิจ เพื่อปรับพื้นฐานและสร้างให้เกิดความเข้มแข็งทางเศรษฐกิจอย่างยั่งยืนและยกระดับประเทศไทยให้เป็นประเทศที่มีรายได้สูงภายในปี 2570

โดยในการสร้างขีดความสามารถในการแข่งขันของระบบเศรษฐกิจไทยบนพื้นฐานนวัตกรรม (Innovation-driven Economy) นั้น จะต้องมุ่งเป้าไปที่การเพิ่มผลิตภาพของสาขาเศรษฐกิจหลัก ทั้งด้านเกษตร อุตสาหกรรม และบริการที่เป็นฐานรายได้เดิมและขยายสาขาการผลิตและบริการใหม่ๆ สำหรับอนาคต ดำเนินนโยบายพื้นฐานระดับมหภาค ทั้งนโยบายเศรษฐกิจ นโยบายการค้าการลงทุน นโยบายการต่างประเทศ และนโยบายการพัฒนาพื้นที่เฉพาะต่างๆ ให้เอื้อต่อการเกิดและเติบโตของธุรกิจ ในขณะที่ต้องพัฒนาปัจจัยเฉพาะสนับสนุนในระดับจุลภาค ซึ่งได้แก่ ทรัพยากรธรรมชาติและสิ่งแวดล้อม ทรัพยากรมนุษย์ วิทยาศาสตร์เทคโนโลยี โครงสร้างพื้นฐานทางกายภาพ กฎหมาย กฎระเบียบ และความร่วมมือระหว่างภาครัฐและเอกชน ให้สนับสนุนการสร้างขีดความสามารถในการแข่งขันให้กับภาคธุรกิจตลอดห่วงโซ่อุปทาน โดยคำนึงถึงการกระจายผลประโยชน์อย่างเป็นธรรมและลดความเหลื่อมล้ำทางเศรษฐกิจ สามารถสร้างให้เกิดคุณภาพชีวิตที่ดีและยั่งยืนกับคนในชุมชนและท้องถิ่น โดยไม่ทิ้งใครไว้ข้างหลัง

ทั้งนี้ จากการรวบรวมและศึกษานโยบายการทำงานของหน่วยงานต่างๆ ที่กำลังดำเนินการอยู่ในช่วงเริ่มต้นของแผนพัฒนาฯ ฉบับที่ 12 สามารถสังเคราะห์ประเด็นที่ช่วยสร้างความเข้มแข็งทางเศรษฐกิจไทยได้ 8 ประเด็นหลัก ดังต่อไปนี้

1

การสร้างความเข้มแข็งให้ห่วงโซ่คุณค่าของภาคเกษตร

ภาคเกษตรของไทยเก่งด้านการผลิตขั้นต้น แต่การผลิตขั้นต้นนั้นมีมูลค่าเพียงแค่ 1 ใน 4 ของทั้งห่วงโซ่คุณค่า หากจะสร้างความเข้มแข็งให้ห่วงโซ่คุณค่าของภาคเกษตร ต้องนึกถึงตั้งแต่เกษตรกร คิดถึงการเพิ่มส่วนแบ่งให้กับเกษตรกร เพื่อให้เกษตรกรพึ่งพาตนเองได้ เป็นการสร้างความเข้มแข็งตั้งแต่ฐานราก ที่ผ่านมามีภาครัฐได้ส่งเสริมให้เกษตรกรสามารถขายผลผลิตในรูปแบบธุรกิจการค้าได้ เช่น โครงการพัฒนาเกษตรกรรุ่นใหม่ หรือ Young Smart Farmer ที่ให้ความรู้ด้านบริหารจัดการ การตลาด ช่วยให้เกษตรกรขายเป็น ทำตลาดเป็น แต่การเริ่มต้นทำคนเดียวอาจจะยาก จึงให้มีการรวมกลุ่มกันทำธุรกิจ ไม่ว่าจะ เป็นสหกรณ์การเกษตร สหกรณ์การค้า วิชากิจชุมชน หรือสหกรณ์การเกษตรพระราชัฐ ก็เป็นทางเลือกหนึ่งสำหรับช่องทางการขายผลผลิต เมื่อมีการรวมกลุ่มกัน ต้นทุนที่ลดลง กำไรที่ได้ จะสามารถนำไปพัฒนาสมาชิกได้เพิ่มขึ้น

อีกด้านหนึ่งในการสร้างความเข้มแข็ง คือ การเพิ่มความต้องการในตลาดที่มีมูลค่าสูง โดยกระตุ้นให้ผู้บริโภคตื่นตัวเรื่องความปลอดภัยอาหารสะอาดเพื่อสุขภาพ ซึ่งจะช่วยให้ตลาดอาหารปลอดภัยโตเร็วขึ้น ดึงให้เกิดผลผลิตที่มีคุณภาพ นอกจากนั้นหน่วยงานที่เกี่ยวข้องต้องมีการตรวจรับรองคุณภาพที่เข้มงวด เพื่อให้ผู้บริโภคเชื่อมั่นว่าผลผลิตนี้ดีจริง ซึ่งสิ่งเหล่านี้จะส่งผลให้เกษตรกรต้องปรับตัว ทำการผลิตที่ได้มาตรฐานและคุณภาพ ซึ่งถ้าพัฒนาจนเป็นเรื่องปกติแล้ว การส่งผลผลิตไปขายต่างประเทศก็จะเป็นเรื่องที่ย่าง เกษตรกรทุกคนสามารถทำได้

นอกจากนี้ ภาครัฐยังได้ช่วยเรื่องจัดระบบการใช้ทรัพยากรเพื่อรักษาฐานการผลิตให้ยั่งยืน ไม่ว่าจะเป็นดินหรือน้ำหรือความหลากหลายทางชีวภาพ โดยสนับสนุนวิทยากรความรู้เทคโนโลยีใหม่ๆ ให้เข้าถึงเกษตรกรได้มากขึ้น ได้ใช้เร็วขึ้น มีโปรแกรมสนับสนุนการพัฒนาเทคโนโลยีและนวัตกรรม (ITAP) เพื่อสนับสนุนการสร้างผลิตภัณฑ์ที่เพิ่มมูลค่าจากงานวิจัย ซึ่งหากมีการปฏิบัติตามโครงการเหล่านี้จะนำไปสู่การเพิ่มผลิตภาพตลอดห่วงโซ่อุปทาน ส่งผลระยะยาวในการเสริมสร้างความเข้มแข็งทางเศรษฐกิจอย่างยั่งยืน นำไปสู่การสร้างมูลค่าเพิ่มและตอบสนองความต้องการของตลาดอย่างมีประสิทธิภาพ



2

การส่งเสริมการสร้างมูลค่าเพิ่มในภาคบริการ



ประเทศไทยมีรายได้หลักจากภาคบริการ ทั้งการค้าปลีกค้าส่ง การขนส่ง การท่องเที่ยว ช่วงที่ผ่านมา พบว่าการท่องเที่ยวเติบโตขึ้นมาก ซึ่งแนวโน้มด้านท่องเที่ยวยังคงสามารถทำรายได้และสร้างมูลค่าเพิ่มได้อีกมากในธุรกิจที่เกี่ยวข้องโดยตรงทั้งที่พัก โรงแรม รีสอร์ท สถานบริการบันเทิงหรือกิจกรรมต่างๆ เนื่องจากไทยมีทรัพยากรท่องเที่ยวที่สมบูรณ์และหลากหลายบวกกับผู้ประกอบการมีศักยภาพ ที่ผ่านมามีมาตรการสนับสนุนในส่วนนี้ ไม่ว่าจะเป็นการจัดทำมาตรฐานการท่องเที่ยว การแก้ไขปัญหาทัวร์ศูนย์เหรียญ การปรับปรุงมาตรฐานการให้บริการทางการบิน และ ความได้เปรียบของการท่องเที่ยวไทยนี้ยังสามารถเชื่อมโยงไปสู่การพัฒนาภาคบริการในสาขาอื่นหรือธุรกิจอื่นได้ด้วย เช่น การรักษาพยาบาล การขนส่งและโทรคมนาคม ซึ่งจะช่วยสร้างมูลค่าเพิ่มในภาคบริการให้มากขึ้น นอกจากนี้ไทยยังมีศักยภาพสูงในภาคบริการอื่นที่สามารถเปิดโอกาสให้ผู้ประกอบการรายย่อยเติบโต

บนพื้นฐานของความเป็นไทยได้ด้วย ไม่ว่าจะเป็นร้านอาหาร การบริการสุขภาพ การพัฒนาอุตสาหกรรมดิจิทัลคอนเทนต์ การดึงดูดภาพยนตร์ต่างประเทศให้เข้ามาถ่ายทำในประเทศ หรือการนำเทคโนโลยีมาพัฒนาเป็นช่องทางให้บริการทางการเงิน เป็นต้น

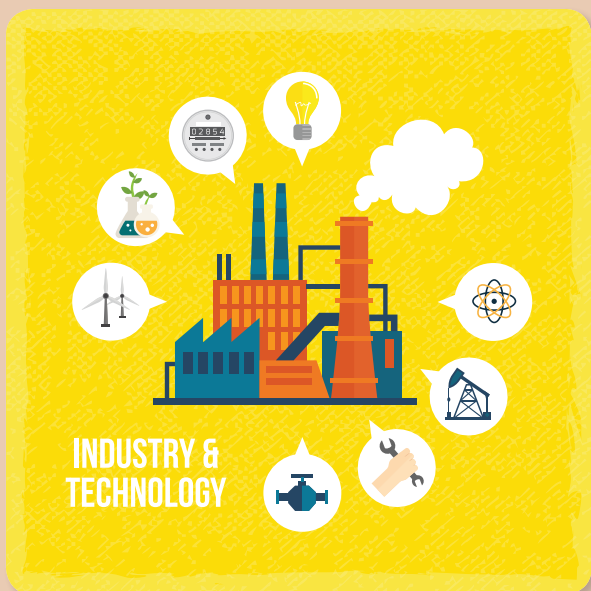


3

การพัฒนาคลัสเตอร์สนับสนุนการสร้างอุตสาหกรรม

ภาคอุตสาหกรรมเป็นเครื่องยนต์ที่ช่วยเร่งการพัฒนาของประเทศในช่วงที่ผ่านมา ซึ่งมีปัญหาอุปสรรคจากอุตสาหกรรมเป็นอุปสรรคต่อการขยายตัว หัวใจสำคัญของการพัฒนาภาคอุตสาหกรรมในช่วงต่อไปจึงอยู่ที่การทำให้อุตสาหกรรมหลักสามารถแข่งขันและอยู่ร่วมกับชุมชนได้ ด้วยเหตุนี้จึงเป็นที่มาของการพัฒนาเมืองอุตสาหกรรมเชิงนิเวศ และจากที่ประเทศไทยเคยเป็นประเทศเกษตรกรรมมาก่อน จึงมีความได้เปรียบทางการเกษตร โดยเฉพาะด้านอาหารและด้านสมุนไพร ดังนั้น จึงมีโครงการพัฒนาต่อยอดในด้านนี้ด้วย เช่น การจัดทำมาตรฐานผลิตภัณฑ์สมุนไพรไทย การจัดตั้ง Food Valley และ Food Innopolis

นอกจากนี้ จากการลงทุนโครงสร้างพื้นฐานขนาดใหญ่ที่กำลังจะเกิดขึ้นในช่วงต่อไป ก็เป็นโอกาสที่ไทยจะสามารถสร้างอุตสาหกรรมใหม่ที่จะเป็นประโยชน์ต่อประเทศได้ หากมีการกำหนดนโยบายให้มีกลไกและกระบวนการจัดซื้อจัดจ้างที่มีเงื่อนไขการตอบแทนด้วยการสนับสนุนการพัฒนาประเทศ (Thailand Offset Policy) เพื่อถ่ายทอดเทคโนโลยีให้กับผู้ประกอบการไทย ต่อยอดให้คนไทยและผู้ประกอบการไทยมีความสามารถทางด้านนวัตกรรม เป็นการวางรากฐานการพัฒนาคน เพื่อให้ทุกครั้งที่มีการลงทุนโครงสร้างพื้นฐานขนาดใหญ่ อุตสาหกรรมไทยจะได้มีโอกาสพัฒนาขีดความสามารถด้านเทคโนโลยีและนวัตกรรม ซึ่งแนวทางนี้ไม่ว่า จีน มาเลเซีย และไต้หวัน ได้มีการใช้เพื่อพัฒนาอุตสาหกรรมระบบรางภายในประเทศมานานแล้ว



ภาคอุตสาหกรรม

พัฒนาคลัสเตอร์สนับสนุนการสร้างอุตสาหกรรม

“ ฟื้นนายของเดิม ด้วย Eco Industrial Towns
ด้วย 000 นกาด ด้วยกลไก Offset Policy 11a:
พลิกเดิม Automation Innovation 11a: R&D
เพื่อเพิ่มประสิทธิภาพ ”



4

การสร้างสภาพแวดล้อมที่เหมาะสมต่อการเติบโตของธุรกิจ

ธุรกิจเกิดใหม่ก็ไม่ต่างกับเด็กแรกเกิดที่ต้องการสภาพแวดล้อมที่ดี ต้องการการป้อนเพาะ การให้คำแนะนำเอาใจใส่ และประคบประหงม เพื่อให้ได้เด็กที่มีสุขภาพและจิตใจแข็งแรงสมบูรณ์ เติบโตเป็นผู้ใหญ่ที่มีคุณภาพต่อไปได้ ภาครัฐก็ได้ดำเนินการอย่างจริงจังในการสร้างสภาพแวดล้อมที่เหมาะสมเพื่อให้เกิดความสะดวกในการจัดตั้งและดำเนินธุรกิจ ไม่ว่าจะเป็นการปรับปรุงเงื่อนไขกระบวนการทางระเบียบกฎหมายต่างๆ อย่างจริงจัง ทั้ง พ.ร.บ. การแข่งขันทางการค้า พ.ร.บ. ส่งเสริมวิสาหกิจขนาดกลางและขนาดย่อม พ.ร.บ. การจัดตั้งบริษัทจำกัดคนเดียว พ.ร.บ. ล้มละลาย เพื่อเปิดโอกาสให้ธุรกิจเล็กๆ หน้าใหม่เกิดและเติบโตได้ง่ายขึ้น นอกจากนี้ ยังสนับสนุนปัจจัยอื่นๆ ที่ช่วยเพิ่มประสิทธิภาพและการสนับสนุนการเติบโตของธุรกิจ เช่น การพัฒนาการให้บริการภาครัฐด้วยระบบอิเล็กทรอนิกส์ การพัฒนาด้านการคลัง การพัฒนาภาคการเงิน การใช้เครื่องมือทางภาษีเพื่อสร้างแรงจูงใจให้เกิดการผลิตและการบริโภคที่เป็นมิตรกับสิ่งแวดล้อม และการพัฒนานวัตกรรมทางการเงินรูปแบบใหม่เพื่อให้เข้าถึงผู้ประกอบการได้อย่างสะดวกและปลอดภัย แต่ในขณะเดียวกันนอกจากการสนับสนุนจาก

ภาครัฐแล้ว กลุ่มภาคีภาคเอกชน เช่น สมาคมหอการค้า สภาการค้าต่างๆ ของภาคเอกชนเองจะต้องเข้ามา มีบทบาทมากขึ้นในการพัฒนาธุรกิจและผู้ประกอบการ รายย่อย เนื่องจากคงไม่มีใครเข้าใจการทำธุรกิจได้ดีกว่า เอกชนด้วยกันเอง



5

การพัฒนากลไกส่งเสริม การใช้วิทยาศาสตร์/เทคโนโลยี/ นวัตกรรม เพื่อสร้างมูลค่าเพิ่ม

ประเทศไทยมีนักวิจัยที่เก่งๆ และมีงานวิจัยที่ตีพิมพ์มาก แต่ที่แปลกคือ งานวิจัยที่ตั้งใจทำกลับไม่ค่อยมีคนนำไปใช้ หรือ เรียกว่าถูกทิ้ง “ขึ้นหิ้ง” มูลค่าเพิ่มก็ไม่เกิด เรื่องนี้ต้องรีบปรับ โดยให้ผู้ใช้ปลายทางเข้ามา มีบทบาทมากขึ้น ทั้งในฐานะผู้ทำวิจัยเอง และผู้ใช้งาน เช่น การปรับกฎระเบียบให้สามารถสนับสนุนทุนวิจัยในภาคเอกชน และส่งเสริมให้เอกชนทำวิจัยของรัฐได้ ส่งเสริมการผลิตสินค้าที่มีมาตรฐานเพื่อเข้าสู่บัญชีสิ่งประดิษฐ์และนวัตกรรมไทย ส่งเสริมการนำนวัตกรรมไปใช้ให้เกิดประโยชน์ ในเชิงพาณิชย์ ซึ่งในขณะนี้ภาครัฐได้ผลักดันให้เกิด พ.ร.บ. ส่งเสริมการใช้ประโยชน์ผลงานวิจัยและนวัตกรรม และการพัฒนา กระบวนการที่ทำให้เกิดการประยุกต์ใช้วิทยาศาสตร์ และเทคโนโลยี ในการพัฒนาจังหวัด/กลุ่มจังหวัด เพื่อให้ ตรงกับความต้องการของท้องถิ่น นอกจากนี้ในภาพรวม ได้กำหนดเป้าหมายค่าใช้จ่ายในการวิจัยและพัฒนาของ ประเทศเพิ่มขึ้นในช่วงแผนพัฒนา ฉบับที่ 12 ให้ไม่น้อย กว่าร้อยละ 1 ของรายได้ประชาชาติ ซึ่งในระยะต่อไป จะต้องเร่งพัฒนาวิทยาศาสตร์ เทคโนโลยี การวิจัยและ พัฒนา และนวัตกรรมให้เป็นปัจจัยหลักในการขับเคลื่อน การพัฒนาทุกด้าน เพื่อเพิ่มขีดความสามารถในการแข่งขัน ของประเทศไทยให้มีความยั่งยืน เพราะวิทยาศาสตร์ เทคโนโลยีและนวัตกรรมเป็นส่วนสำคัญต่อการพัฒนา ผลิตภาพ มูลค่าเพิ่ม การจ้างงานและรายได้ของประชาชน และประเทศที่พัฒนาแล้วก็ล้วนใช้การวิจัยพัฒนาและ การสร้างสรรค์นวัตกรรมเป็นตัวขับเคลื่อนเศรษฐกิจ



ภาครัฐกิจ

สร้างสภาพแวดล้อมที่เหมาะสมต่อการเติบโตของธุรกิจ

“ SMEs และ Startups เกิดและตั้งตัวง่ายขึ้น จากการอำนวยความสะดวกทุกด้านของภาครัฐ”



ด้านวิทยาศาสตร์

พัฒนากลไกส่งเสริมการใช้วิทยาศาสตร์/เทคโนโลยี

“ เอกชน เริ่มเป็นผู้ทำในการวิจัยและสร้างนวัตกรรม รัฐ มุ่งเน้น R&D เพื่อผู้ประกอบการมากขึ้น”



6

การส่งเสริมการพัฒนาสมรรถนะฝีมือแรงงานตลอดชีวิต

ไทยกำลังจะมีปัญหาทั้งในเชิงปริมาณและคุณภาพในด้านแรงงาน ซึ่งในเชิงปริมาณอาจจะแก้ไม่ได้ทันที แต่ก็มีหลายวิธีที่จะช่วยแก้ไขได้ ไม่ว่าจะเป็นเปลี่ยนมาเป็นระบบอัตโนมัติมากขึ้น การวางแผนการเพิ่มประชากร การนำเข้าแรงงานจากต่างชาติ แต่อย่างไรก็ตามยังคงต้องเร่งเพิ่มแรงงานที่มีทักษะระดับมืออาชีพให้มากขึ้น โดยให้แรงงานกลุ่มนี้ได้รับความสำคัญเทียบเท่ากับกลุ่มปริญญา พร้อมทั้งพัฒนาเทคโนโลยีที่ทำให้แรงงานมีการพัฒนามาตรฐานฝีมือได้ตลอดชีวิต เพราะคุณภาพของแรงงานนับเป็นปัจจัยสำคัญประการหนึ่งในการขับเคลื่อนเศรษฐกิจ ซึ่งที่ผ่านมาได้มีการพัฒนาสมรรถนะฝีมือแรงงาน ผ่านโครงการพัฒนาศูนย์ฝึกอบรมสมรรถนะแรงงานให้ได้มาตรฐานตามระบบคุณวุฒิวิชาชีพและมาตรฐานฝีมือแรงงานแห่งชาติ การเพิ่มประสิทธิภาพระบบการทดสอบมาตรฐานฝีมือแห่งชาติ การพัฒนาทักษะภาษาต่างประเทศ และที่สำคัญใน 5 ปีต่อจากนี้ต้องปรับเปลี่ยนทัศนคติของคนไทย และทำให้เห็นว่าฝีมือจริงสำคัญกว่าใบปริญญา

ด้านแรงงาน

ส่งเสริมการพัฒนาสมรรถนะฝีมือแรงงานตลอดชีวิต

“แรงงานมีมาตรฐานตามความต้องการของตลาด มีการพัฒนาฝีมือตลอดชีวิต ให้ได้ทำงานจริงก่อนเรียนจบ ฝีมือและความสามารถสำคัญกว่าปริญญา”



7

การพัฒนาโครงสร้างพื้นฐานรองรับการประกอบธุรกิจในยุคดิจิทัล
บนฐานความรู้และนวัตกรรม

โครงสร้างพื้นฐาน

พัฒนาโครงสร้างพื้นฐานรองรับการก่อสร้างในยุคไทยแลนด์ 4.0

“การขนส่งเชื่อมโยงต่อเนื่อง เข้าถึงง่าย ระบบและบริการโลจิสติกส์ มีประสิทธิภาพสูง รองรับการขายตัวของธุรกิจ พลังงานพอเพียง และเป็นมิตรสิ่งแวดล้อม โครงข่าย Internet ความเร็วสูง ครอบคลุมทุกพื้นที่”

การพัฒนาโครงสร้างพื้นฐานเป็นการลงทุนที่มีมูลค่ามากที่สุด ภาครัฐได้พัฒนาโครงสร้างพื้นฐานต่างๆ ทั้งด้านการขนส่ง ทางถนน ราง และอากาศ การบริหารจัดการน้ำ การบริหารจัดการพลังงานให้เพียงพอและมีประสิทธิภาพ การลงทุนโครงการขนาดใหญ่ถือเป็นการกระตุ้นเศรษฐกิจ การจ้างงาน และวางรากฐานการพัฒนาประเทศไปสู่ขั้นที่สูงขึ้น ซึ่งคาดการณ์ไว้ว่าเมื่อการพัฒนาโครงสร้างพื้นฐานต่างๆ ที่อยู่ระหว่างดำเนินการในขณะนี้แล้วเสร็จ จะเป็นรากฐานที่สำคัญที่สุดในการช่วยสนับสนุนการสร้างขีดความสามารถในการแข่งขันให้กับธุรกิจไทยในยุคใหม่ตลอด 20 ปีข้างหน้า ไม่ว่าจะเป็นเครือข่ายการคมนาคมขนส่งที่ช่วยเพิ่มประสิทธิภาพโลจิสติกส์ เครือข่ายอินเทอร์เน็ตความเร็วสูงที่สามารถให้บริการฟรีและมีอยู่ทั่วถึง ครอบคลุมทุกมุมของสังคมไทย และการพัฒนาบริการพื้นฐานด้านพลังงานที่เพียงพอและมีประสิทธิภาพ



8

การพัฒนาคุณภาพชีวิตประชากรและสร้างพลังผู้ประกอบการ

การที่ประเทศไทยได้เข้าสู่การเป็นสังคมผู้สูงอายุ สิ่งที่น่ากังวลอย่างหนึ่งคือ ความคิดสร้างสรรค์ของประเทศจะถดถอยลง เนื่องจากคนเราเมื่ออายุมากขึ้นจนก้าวพ้นช่วงวัยทำงาน ความกล้าคิด กล้าทำ กล้าเสี่ยง สร้างสรรค์สิ่งใหม่ๆ ก็ไม่เหมือนตอนเป็นหนุ่มสาว ซึ่งจากการที่ประเทศไทยเข้าสู่สังคมผู้สูงอายุ ภาครัฐจึงมีนโยบายสนับสนุนการมีชีวิตครอบครัวและธรรมาภิบาลให้ช่วยกันสร้างประชากรเกิดใหม่ที่มีคุณภาพ เพื่อทดแทนจำนวนประชากรในปัจจุบันที่กำลังเข้าสู่สังคมผู้สูงอายุ ภาครัฐเองได้เตรียมปัจจัยพื้นฐานอื่นๆ ที่เกี่ยวข้องกับการพัฒนาคุณภาพชีวิต ไม่ว่าจะเป็นการพัฒนาการศึกษาขั้นพื้นฐาน การพัฒนาระบบบริการด้านสาธารณสุขให้ทั่วถึงและมีประสิทธิภาพ รวมทั้งสนับสนุนให้ประชาชนมีพฤติกรรมส่งเสริมการมีสุขภาพที่ดี

นอกจากจะพัฒนาด้านคุณภาพชีวิตแล้ว สิ่งที่น่าสนใจอีกประเด็นคือ การสร้างขีดความสามารถในการแข่งขันระดับเมือง เนื่องจากในปัจจุบัน การแข่งขันระหว่างประเทศหรือระหว่างธุรกิจที่เกิดขึ้นไม่ใช่เฉพาะประเทศไทยแข่งกับประเทศมาเลเซีย ไต้หวัน เวียดนามอีกต่อไป แต่เป็นกรุงเทพฯ แข่งกับ กัวลาลัมเปอร์ ไทเป โฮจิมินห์ซิตี้ด้วย ยิ่งถ้าเร่งสร้างเมืองให้น่าอยู่ น่าลงทุนได้มากเท่าไร เท่ากับว่ามีคนมาช่วยแข่งเพิ่มขึ้นเท่านั้น ดังนั้น ภาครัฐจึงมีการวางแผนพัฒนาเมืองหลักและเมืองศูนย์กลางให้มีสภาพแวดล้อมที่เหมาะสมสำหรับการเป็นแหล่งสร้างอาชีพของผู้ประกอบการ Startups และ SMEs ทั้งการจัดระเบียบการใช้ที่ดิน การเตรียมระบบสาธารณูปโภค สาธารณูปการ บริการทางสังคมและที่อยู่อาศัยให้สอดคล้องกับการขยายตัวทางเศรษฐกิจ ทั้งการท่องเที่ยว อุตสาหกรรม ธุรกิจการค้า การคมนาคมขนส่ง การเพิ่มขึ้นของประชากร รวมถึงวางแผนแก้ไขปัญหาจราจร ขยะ น้ำเสีย มลภาวะทางอากาศ บนพื้นฐานการมีส่วนร่วมของทุกภาคส่วนในสังคม

ต้นประชากร

พัฒนาคุณภาพชีวิตประชากรและสร้างพลังผู้ประกอบการ

“ เร่งเพิ่มประชากรเกิดใหม่ที่มีคุณภาพ เพื่อสร้างพลังผู้ประกอบการในอนาคต เมืองหลัก เมืองต้นแบบ เป็นแหล่งสร้างอาชีพผู้ประกอบการ Startups & SMEs...”





Photo by PATRA KONGSIRIMONGKOLCHAI

สรุป

การสร้างการแข่งขันทางเศรษฐกิจจะต้องพัฒนาในทุกมิติ ไม่ว่าจะเป็นการสร้างการแข่งขันให้ห่วงโซ่คุณค่าของภาคเกษตร การส่งเสริมการสร้างมูลค่าเพิ่มในภาคบริการ การพัฒนากลไกสนับสนุนการสร้างอุตสาหกรรม การสร้างสภาพแวดล้อมที่เหมาะสมต่อการเติบโตของธุรกิจ การพัฒนา กลไกส่งเสริมการใช้วิทยาศาสตร์/เทคโนโลยี/นวัตกรรมเพื่อสร้างมูลค่าเพิ่ม การส่งเสริมการพัฒนาสมรรถนะฝีมือแรงงาน ตลอดชีวิต การพัฒนาโครงสร้างพื้นฐานรองรับการประกอบธุรกิจในยุคดิจิทัลบนฐานความรู้และนวัตกรรม การพัฒนาคุณภาพชีวิตประชากรและสร้างพลังผู้ประกอบการ และที่สำคัญการร่วมมือกันในทุกภาคส่วนทั้งภาครัฐ ภาคเอกชน และภาคประชาชน เพื่อเป็นพลังสำคัญในการขับเคลื่อนประเทศไทยให้มีความเข้มแข็งทางเศรษฐกิจและแข่งขันได้อย่างยั่งยืน จนสามารถก้าวพ้นกับดักรายได้ปานกลางอย่างมั่นคงต่อไป

เอกสารอ้างอิง

- สำนักงานคณะกรรมการพัฒนาการเศรษฐกิจและสังคมแห่งชาติ. 2560. แผนพัฒนาเศรษฐกิจและสังคมแห่งชาติ ฉบับที่ 12 พ.ศ. 2560 - 2564. กรุงเทพฯ
- สำนักพัฒนาขีดความสามารถในการแข่งขันทางเศรษฐกิจ. 2560. (ร่าง) รายงานความก้าวหน้าการพัฒนาความสามารถในการแข่งขันของประเทศ ฉบับที่ 1/2560. กรุงเทพฯ
- สำนักพัฒนาขีดความสามารถในการแข่งขันทางเศรษฐกิจ. 2560. รากฐาน 8 ด้าน สูการเป็น Developed Country. Available from: <https://www.facebook.com/ThailandCDO>.
- เอนก เหล่าธรรมทัศน์. 2560. เมืองนิยม. กรุงเทพฯ



การพัฒนาเมืองในจังหวัดคุมาโมโตะ ประเทศญี่ปุ่น มีโครงการให้คนในจังหวัดร่วมกันค้นหาและเสนอสิ่งแปลกใหม่ในท้องถิ่นเพื่อดึงดูดนักท่องเที่ยว ผลของโครงการนี้ คือ ตัวมาสคอตหมีสีดำชื่อ **คุมะมง (Kumamon)** ที่ได้รับคะแนนโหวตจากชาวเมืองอย่างท่วมท้น คุมะมง ถูกใช้เป็นสัญลักษณ์ของเมืองคุมาโมโตะในการประชาสัมพันธ์เมืองให้เป็นที่รู้จักมาตั้งแต่ปี 2553 เพื่อให้รับต่อการเปิดเส้นทางเดินรถไฟชิงกันเซินสายคิวชูในปี 2554 เนื่องจากจังหวัดคุมาโมโตะเป็นจังหวัดที่ไม่ค่อยมีคนรู้จักเมื่อเทียบกับจังหวัดอื่นๆ โครงการนี้ประสบความสำเร็จเป็นอย่างมาก คุมะมงสามารถสร้างรายได้ให้จังหวัดคุมาโมโตะอย่างน้อย 1 แสนล้านบาทในปี 2558

จากตัวอย่างข้างต้นเป็นเรื่องของเมืองที่ได้พัฒนาสร้าง **สัญลักษณ์เพื่อดึงดูดการท่องเที่ยว** จากการมีส่วนร่วมของคนที่ **พื้นที่** การพัฒนาเมืองส่งผลถึงเศรษฐกิจของประเทศที่มีการเติบโต **ตามไปด้วย** ดังนั้น หากประเทศไทยสามารถพัฒนาเมืองเช่นนี้ให้เกิดได้มากขึ้น จะส่งผลให้ประเทศมีความเข้มแข็งทางเศรษฐกิจและมีความยั่งยืนเกิดขึ้นด้วย ดังตัวอย่างการเริ่มพัฒนาเมืองและสร้างจุดเด่นในบางจังหวัดของไทย เช่น การสร้างสนามฟุตบอล i-Mobile Stadium ที่มีมาตรฐานระดับสากลแห่งแรกในประเทศไทยที่จังหวัดบุรีรัมย์ การพัฒนาระบบขนส่งในจังหวัดขอนแก่นโดยความร่วมมือของภาคเอกชน เป็นต้น

เมื่อเอกชนกล้าเริ่ม ก่อตั้งและคนในพื้นที่สนับสนุน เราคงจะเห็นการพัฒนาเมืองในรูปแบบต่างๆ เกิดขึ้นอีกเรื่อยๆ...