

## การสร้างและพัฒนาศักยภาพ ทุนมนุษย์และการลดความเหลื่อมล้ำในสังคม

*“There should be development, ‘not of things, but of man’.”*

**Cocoyoc Declaration 1974**

*“Development is development of the people [...] It should not be conceived in terms of the production of goods and services, their distribution, the creation of institutions, structural transformation, [...] ; but development as such is that of man, of the members of society.”*

**Professor Johan Galtung**

**ภัทรวร เล้าวงศ์ และบุญนลิน ทองพิมพ์**  
สำนักยุทธศาสตร์และการวางแผนพัฒนาทางสังคม  
และสำนักพัฒนาฐานข้อมูลและตัวชี้วัดภาวะสังคม

### คน... จุดเริ่มต้นสู่เป้าหมายสุดท้ายของการพัฒนา

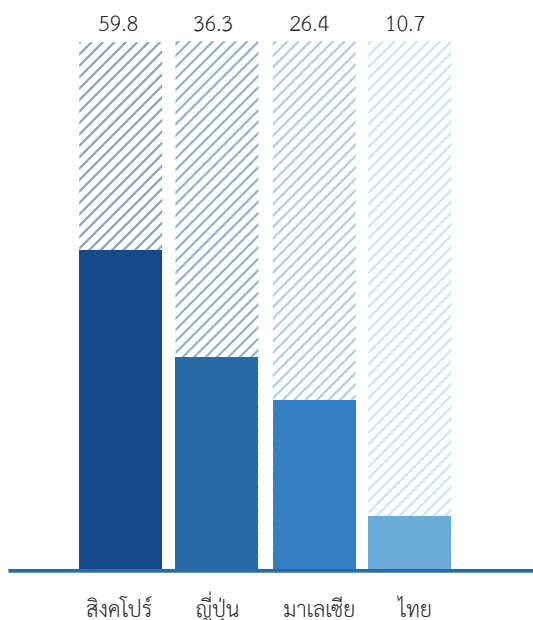
ตั้งแต่ช่วงปลายทศวรรษ 1960 กรอบแนวคิดเรื่องการพัฒนาที่มีการเปลี่ยนแปลงในสองเรื่องสำคัญ เรื่องแรกคือ การที่นานาประเทศปรับตัวสู่ประสพสังคมและแนวทางการพัฒนาจากที่มุ่งเน้นเพียงผลทางเศรษฐกิจเป็นการพัฒนาที่ให้ความสำคัญกับทุกมิติ ทั้งมิติเศรษฐกิจ สังคม และสิ่งแวดล้อม และเรื่องที่สองคือ การมองคนเป็นศูนย์กลางในการพัฒนาประเทศ โดยที่เริ่มตระหนักว่าการพัฒนาประเทศหาใช่การพัฒนาสิ่งต่างๆ ให้เกิดขึ้น หากแต่แก่นแท้แล้วเป็นการพัฒนามนุษย์ ซึ่งกรอบแนวคิดดังกล่าวยังคงเป็นจริงในปัจจุบัน

ประเทศไทยให้ความสำคัญกับการให้คนเป็นศูนย์กลางการพัฒนาย่างจริงจังตั้งแต่แผนพัฒนาเศรษฐกิจและสังคมแห่งชาติ ฉบับที่ 8 (พ.ศ. 2540 - 2544) ต่อเนื่องมาจนถึงแผนพัฒนาเศรษฐกิจและสังคม ฉบับที่ 12 (พ.ศ. 2560 - 2564) ที่ยังคงยึด **“คนเป็นศูนย์กลางการพัฒนา”** โดยตระหนักว่าคนไทยที่มีคุณภาพจะนำพาประเทศไทยไปสู่ความมั่นคง มั่งคั่ง และยั่งยืน ตามร่างกรอบยุทธศาสตร์ระยะ 20 ปี (พ.ศ. 2560 - 2579) ที่มีเป้าหมายการยกระดับและสร้างฐานเศรษฐกิจในด้านต่างๆ ของประเทศไปสู่การผลิตที่มีมูลค่าและความสามารถในการแข่งขันที่สูงขึ้น และมีเป้าหมายในการเป็นศูนย์กลางในระดับอนุภูมิภาค/ภูมิภาคเอเชีย บนการพัฒนาที่คำนึงถึงความยั่งยืนและมุ่งผลประโยชน์ส่วนรวมอย่างทั่วถึง

## คุณภาพคนไทยในปัจจุบัน... ความท้าทายสำคัญของการพัฒนาในระยะต่อไป

แม้ว่าประเทศไทยได้ตั้งเป้าหมายระยะยาวไปสู่การเพิ่มมูลค่าและความสามารถในการแข่งขันในทุกมิติ แต่ประชากรทุกกลุ่มวัยยังคงมีปัญหาในเชิงคุณภาพหลายด้าน ทั้งเรื่องการศึกษา ผลผลิตภาพแรงงาน คุณธรรม จริยธรรม และปัญหาสุขภาพ อาทิ พบปัญหาพัฒนาการล่าช้าในกลุ่มเด็กแรกเกิดและปฐมวัย ซึ่งในช่วง 10 ปีที่ผ่านมา สัดส่วนประชากรสมวัยยังอยู่ระดับคงที่ คือ ร้อยละ 73.4 ในปี 2553 และร้อยละ 72.7 ในปี 2557 เด็กวัยเรียน/วัยรุ่น (อายุ 5-21 ปี) มีระดับเชาวน์ปัญญา (IQ) และความฉลาดทางอารมณ์ (EQ) ต่ำกว่าค่ามาตรฐาน โดยมี IQ เฉลี่ย 93.1 ขณะที่ค่ามาตรฐานอยู่ที่ 100 และมีระดับ EQ ในปี 2554 ที่ระดับ 45.12 (ค่าปกติเท่ากับ 50-100)

### ผลิตภาพแรงงานไทยเปรียบเทียบกับประเทศต่างๆ ปี 2558



สำหรับวัยแรงงานมีปัญหาเรื่องความรู้ ความสามารถ ทักษะที่ไม่สอดคล้องกับความต้องการของตลาดงานและยังมีผลิตภาพแรงงานต่ำ โดยในปี 2558 แรงงานไทยมีผลิตภาพแรงงานที่ยังห่างไกลจากสิงคโปร์ ญี่ปุ่น เกาหลี และมาเลเซีย อีกทั้งยังมีรายได้จากการทำงานไม่เพียงพอที่จะชดเชยค่าใช้จ่ายตลอดช่วงชีวิต รวมถึงมีแนวโน้มเป็นโรคติดต่อไม่เรื้อรังมากขึ้น ในขณะที่ผู้สูงอายุมีปัญหาด้านสุขภาพและมีแนวโน้มอยู่คนเดียวมากขึ้น

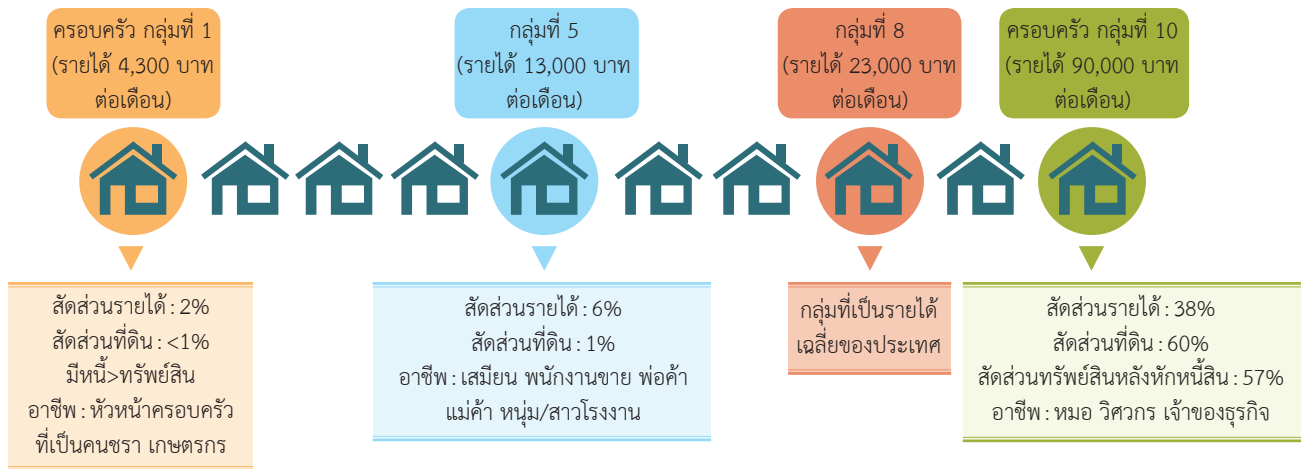


นอกจากนี้ ในภาพรวมยังมีปัญหาด้านคุณธรรม จริยธรรม โดยคนส่วนใหญ่ในสังคมคิดว่าประเทศไทยยังคงมีทั้งปัญหาความซื่อสัตย์ สุจริต การทุจริตคอร์รัปชัน (ร้อยละ 20.73) รองลงมาคือ ปัญหาขาดความสามัคคี เกิดความขัดแย้งในสังคม (ร้อยละ 19.30) และร้อยละ 14.69 คือปัญหาจิตสำนึกสาธารณะ ขาดความรับผิดชอบต่อสังคม เห็นแก่ประโยชน์ส่วนตัวมากกว่าส่วนรวม<sup>2</sup>

## ความเหลื่อมล้ำ... อีกหนึ่งประเด็นท้าทายสำคัญที่จะเป็นข้อจำกัดสู่การพัฒนาที่ยั่งยืน

สังคมไทยในปัจจุบันยังคงประสบปัญหาเชิงโครงสร้างในเรื่องความเหลื่อมล้ำอย่างต่อเนื่อง โดยที่ผลสัมฤทธิ์ของการพัฒนาที่ผ่านมากระจุกตัวอยู่กับคนเพียงกลุ่มหนึ่งเท่านั้น ทั้งนี้ หากแบ่งคนไทยโดยใช้รายได้และการประกอบอาชีพเป็น 10 กลุ่มและจัดลำดับตามระดับรายได้จากน้อยไปมาก พบว่า คนไทยกลุ่มที่ 1 มีรายได้อยู่ที่ประมาณเพียงครอบครัวละ 4,300 บาทต่อเดือน ขณะที่กลุ่มที่มีรายได้ต่ำกว่าเส้นยากจนมีถึงร้อยละ 70 ส่วนคนกลุ่มที่ 10 ซึ่งมีรายได้มากที่สุดจะมีรายได้อยู่ที่ครอบครัวละประมาณ 90,000 บาทต่อเดือน โดยที่รายได้เฉลี่ยของทั้งประเทศอยู่ที่ประมาณครอบครัวละ 23,000 บาทต่อเดือน ซึ่งเป็นรายได้เฉลี่ยของครอบครัวในกลุ่มที่ 8 ทั้งนี้ หากประเทศมีความเหลื่อมล้ำด้านรายได้น้อย ค่าเฉลี่ยดังกล่าวจะเป็นรายได้เฉลี่ยของคนกลุ่มที่ 5 นอกจากนี้ เมื่อนำรายได้ทั้งหมดของครอบครัวในกลุ่มที่ 1 รวมกัน พบว่ามีสัดส่วนเพียงประมาณร้อยละ 2 ของรายได้รวมทั้งประเทศ ขณะที่ครอบครัวกลุ่มที่รวยที่สุดมีรายได้ประมาณร้อยละ 38 และยังเป็นเจ้าของที่ดินถึงประมาณร้อยละ 60 ของที่ดินทั้งประเทศ ขณะที่กลุ่มที่ 1 มีที่ดินไม่ถึงร้อยละ 1

<sup>2</sup> ผลสำรวจคุณธรรมของศูนย์คุณธรรมและนิด้าโพล ปี 2559

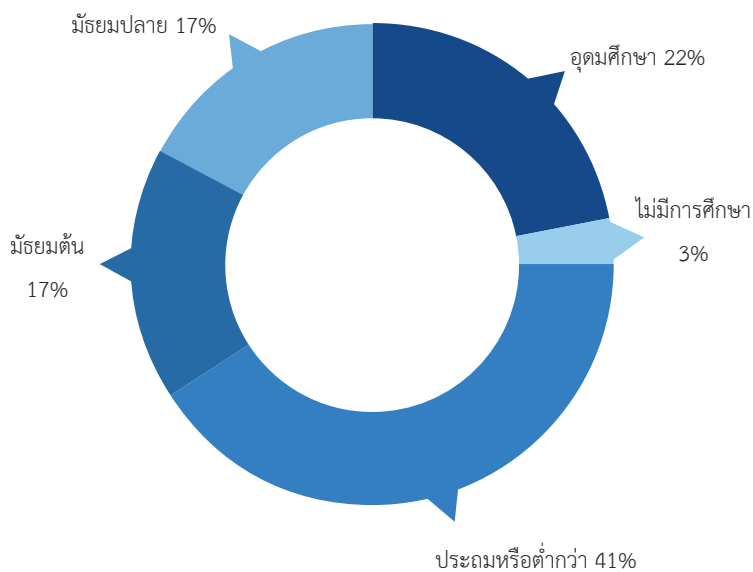


ขณะที่เมื่อพิจารณาจากการประกอบอาชีพของคนไทยพบว่า **คนไทยส่วนใหญ่ยังอยู่ในกลุ่มใช้ทักษะไม่สูงมาก และมีสัดส่วนแรงงานที่มีการศึกษาในระดับต่ำสูง** โดยที่ประเทศไทยประกอบด้วยกลุ่มคนที่ประกอบอาชีพเฉพาะที่ใช้ทักษะสูงไม่ถึงร้อยละ 10 ซึ่งเป็นคนกลุ่มรายได้สูง ขณะที่คนไทยส่วนใหญ่ประกอบอาชีพที่ต้องการทักษะในระดับปานกลางถึงทักษะต่ำ และเมื่อเปรียบเทียบกับข้อมูลภาวะการมีงานทำของสำนักงานสถิติแห่งชาติ เดือนมกราคม 2560 พบว่า ผู้มีงานทำส่วนใหญ่มีการศึกษาน้อยกว่าประถมศึกษา และมีเพียงร้อยละ 22 ที่จบในระดับอุดมศึกษา

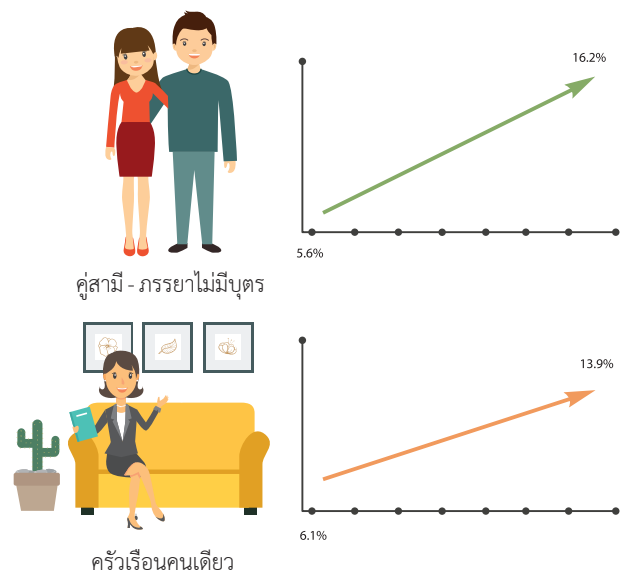
นอกจากนี้ คนกลุ่มที่มีรายได้น้อยที่สุดส่วนใหญ่กลับไม่ใช่กลุ่มเกษตรกร แต่เป็นกลุ่มที่มีคนชราเป็นหัวหน้าครอบครัว (กว่าร้อยละ 40)<sup>3</sup> โดยครัวเรือนผู้สูงอายุที่อยู่คนเดียวจะมีความยากจนมากกว่าครัวเรือนลักษณะอื่น<sup>4</sup> ซึ่งเป็นอีกหนึ่งโจทย์ท้าทายในอนาคต เนื่องจากสัดส่วนของครัวเรือนอยู่คนเดียวและคู่สามีภรรยาไม่มีบุตรมีแนวโน้มเพิ่มขึ้น จึงอาจจะส่งผลกระทบต่อความเสี่ยงจากการขาดหายของระบบเกื้อกูลทั้งด้านเศรษฐกิจและการดูแล

สถานการณ์ดังกล่าวทำให้ประชากรในแต่ละกลุ่มมีความแตกต่างด้านเศรษฐกิจสังคมค่อนข้างสูง ซึ่งเป็นข้อจำกัด

### สัดส่วนการศึกษาไทย ปี 2560



ที่มา: ภาวะการมีงานทำ, สำนักงานสถิติแห่งชาติ



ที่มา: รายงานสถานการณ์ประชากรไทย พ.ศ. 2558  
โฉมหน้าครอบครัวไทย ยุคเกิดน้อย อายุยืน

<sup>3</sup> ดร.เศรษฐวุฒิ สุทธิวาทนฤพุมิ และ ดร.ศิริกัญญา ตันสกุล (2557). 8 ข้อเท็จจริง ความเหลื่อมล้ำไทย. มูลนิธิสถาบันอนาคตศึกษา

<sup>4</sup> รายงานการวิเคราะห์สถานการณ์ความยากจนและความเหลื่อมล้ำในประเทศไทย ปี 2558. สำนักงานคณะกรรมการพัฒนาการเศรษฐกิจและสังคมแห่งชาติ

ในการพัฒนาไปสู่คุณภาพชีวิตที่ดีขึ้นทั้งในปัจจุบันและเป็นปัจจัยหนึ่งส่งผลต่อฐานะของคนรุ่นต่อไป โดยที่คนไทยร้อยละ 42 ที่เป็นคนจนนั้นจนเพราะเกิดมาจน และร้อยละ 57 ที่เป็นคนรายนั้นรวยเพราะเกิดมารวย<sup>5</sup> โดยที่ค่าสัมประสิทธิ์ความไม่เสมอภาคด้านรายได้ (Gini Coefficient) ลดลงเล็กน้อยจาก 0.487 ในปี 2531 เหลือ 0.445 ในปี 2558 นอกจากนี้คนที่มีฐานะเศรษฐกิจต่ำกว่าจะเข้าถึงระบบสวัสดิการและโอกาสต่างๆ ได้น้อยกว่า อาทิ กลุ่มที่ 10 มีโอกาสเข้าถึงการศึกษาในระดับมัธยมปลาย (รวม ปวช.) สูงถึงร้อยละ 70 แต่กลุ่มที่ 1 มีโอกาสเข้าถึงเพียงร้อยละ 39<sup>6</sup>

## บริบทใหม่ที่ต่างไปจากอดีต... และการเปลี่ยนแปลงโครงสร้างประชากร ล้วนเป็นความท้าทายที่ทวีความสำคัญยิ่งขึ้น

นอกเหนือจากปัญหาเชิงโครงสร้างทั้งเรื่องคุณภาพคนและความเหลื่อมล้ำที่ประเทศไทยประสบอยู่ข้างต้นแล้ว การพัฒนาระยะถัดไปจะยังมีความท้าทายมากยิ่งขึ้นจากการปฏิวัติด้านเทคโนโลยีสารสนเทศ โดยปัจจุบันโลกกำลังก้าวเข้าสู่ยุค Disruptive Technology ไม่ว่าจะเป็น Mobile Technology, Internet of Things, Cloud, ระบบอัตโนมัติ, หุ่นยนต์, ปัญญาประดิษฐ์ ฯลฯ ที่ได้สร้างผลิตภัณฑ์และนวัตกรรมบนเทคโนโลยีรูปแบบใหม่ๆ ซึ่งส่งผลกระทบต่ออย่างรุนแรงต่อตลาดของผลิตภัณฑ์เดิมและยังเปลี่ยนรูปแบบการดำเนินธุรกิจ การดำเนินชีวิต และรูปแบบการทำงาน โดยธุรกิจด้านเทคโนโลยีสารสนเทศกลายเป็นสาขาที่มีการเติบโตและมีมูลค่าการเทรดแซงหน้าธุรกิจประเภทเดิมอย่างเช่น ธุรกิจน้ำมัน ธุรกิจธนาคาร ขณะเดียวกันธุรกิจ Startup จะเติบโตขึ้นอย่างมาก ซึ่งส่วนใหญ่เป็นกลุ่มคนอายุน้อยที่มีความสามารถ



โดยในปัจจุบันพบว่าอายุเฉลี่ยตอนจัดตั้งของกิจการที่มีมูลค่าเกินหนึ่งพันล้านเหรียญสหรัฐอยู่ที่เพียง 31 ปีเท่านั้น อีกทั้งจะเกิดอาชีพใหม่ๆ ที่ยังไม่เคยมีในอดีต เช่น Data Scientist, Artificial Intelligence Specialist รวมถึงการเพิ่มจำนวนงานที่มีลักษณะไม่ประจำมากขึ้น ขณะที่หลายอาชีพอาจหายไปจากตลาดงานในปัจจุบัน ซึ่งคงปฏิเสธไม่ได้ว่าการปฏิวัติเทคโนโลยีจะมีผลกระทบต่อแรงงานและความเหลื่อมล้ำ เนื่องจากโอกาสการเข้าถึงเทคโนโลยีดังกล่าวจะไม่เท่ากันระหว่างประชากรกลุ่มต่างๆ ทำให้แรงงานที่มีทักษะสูงและมีความสามารถเฉพาะทางจะมีรายได้สูงขึ้น ในขณะที่แรงงานทักษะต่ำจะว่างงาน ส่งผลให้ช่องว่างระหว่างคนรวยและคนจนเพิ่มขึ้น



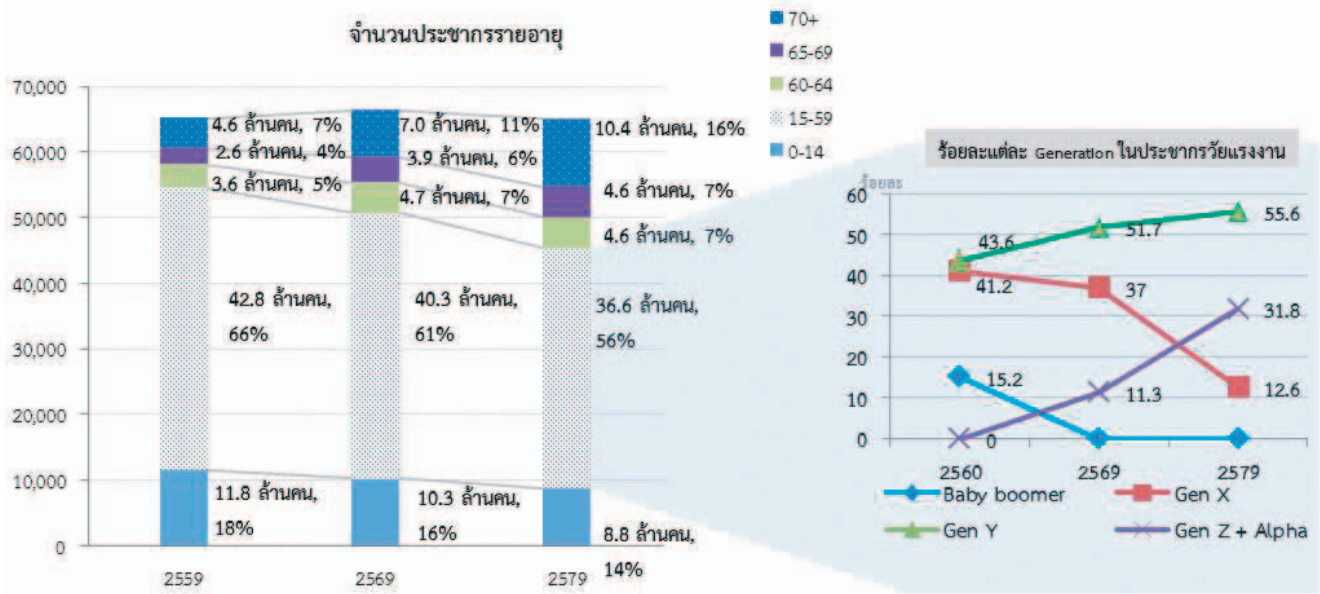
ความท้าทายสำคัญอีกประการคือการเปลี่ยนแปลงโครงสร้างประชากรไปสู่สังคมสูงวัยอย่างสมบูรณ์ จากข้อมูลการคาดประมาณประชากรของ สศช. พบว่า จำนวนประชากรโดยรวมในช่วง 20 ปีต่อจากนี้จะไม่แตกต่างกันมากนัก โดยจะอยู่ระหว่าง 65.11 - 66.38 ล้านคน อย่างไรก็ตาม ในแง่ของสัดส่วนประชากรนั้น ประเทศไทยจะเข้าสู่สังคมสูงวัยอย่างสมบูรณ์ตั้งแต่หลังปี 2564 โดยมีสัดส่วนประชากรสูงวัยถึงร้อยละ 19.8 ในปี 2564 และเพิ่มขึ้นอย่างต่อเนื่องเป็นร้อยละ 30.2 ในปี 2579 ขณะที่วัยเด็กและวัยแรงงานจะมีสัดส่วนลดลงต่อเนื่อง โดยวัยแรงงานจะมีอัตราการลดลงเฉลี่ยร้อยละ 7.48 ขณะที่วัยเด็กมีอัตราการลดลงเฉลี่ยร้อยละ 12.30 ต่อปี

นอกจากนี้ ยังมีความท้าทายของประชากรในเชิง Generation ที่เปลี่ยนไป กล่าวคือวัยแรงงานที่ปัจจุบันประกอบด้วยกลุ่ม Baby Boomers Gen X และ Gen Y บางส่วนจะถูกทดแทนด้วยแรงงานกลุ่ม Gen Z + Alpha ในอีก 20 ปีข้างหน้า ทำให้ในปี 2579 ประชากรวัยแรงงานจะเป็นกลุ่มคน Gen Y มากที่สุดเท่ากับร้อยละ 55 และมี Gen Z + Alpha ร้อยละ 31.8 ขณะที่ Gen X เหลืออยู่ร้อยละ 12.6 ส่วนกลุ่มผู้สูงอายุในอนาคตกว่าร้อยละ 87 จะเป็นกลุ่มคนก่อน Baby

<sup>5</sup> วรวรรณ ชาญด้วยวิทย์ (2557). วรวรรณ ชาญด้วยวิทย์: ความเหลื่อมล้ำ ภาค 2. จาก <http://prachatai.com/journal/2014/07/54613>.

<sup>6</sup> รายงานการวิเคราะห์สถานการณ์ความยากจนและความเหลื่อมล้ำในประเทศไทย ปี 2558. สำนักงานคณะกรรมการพัฒนาการเศรษฐกิจและสังคมแห่งชาติ

Boomers และ Baby Boomers ซึ่งมีการศึกษาค่อนข้างต่ำ นอกจากนี้ อุปนิสัยและการถูกหล่อหลอมที่ต่างกันในแต่ละเจนเนอเรชันจะส่งผลต่อการปรับตัวของประชากรกลุ่มต่างๆ ในอนาคต โดยที่ Gen Z จะมีความได้เปรียบเนื่องจากเกิดและเติบโตมากับเทคโนโลยีดิจิทัล เปรียบเทียบกับเจนเนอเรชันก่อนหน้าตั้งแต่ Gen X ขึ้นไป ที่อาจมีความเสี่ยงต่อการปรับตัวเข้ากับโลกการทำงานที่จะมีรูปแบบแตกต่างจากอดีตเป็นอย่างมาก



ที่มา: ประมวลโดยสำนักยุทธศาสตร์และการวางแผนพัฒนาทางสังคม, สศช. จากข้อมูลการคาดประมาณประชากรของประเทศไทยในระยะ 30 ปีข้างหน้า (พ.ศ. 2553 - 2583)



## การพัฒนาทุนมนุษย์และลดความเหลื่อมล้ำ ในระยะ 5 ปีจากนี้ (พ.ศ. 2560 - 2564)

การพัฒนาคนเป็นสิ่งที่เห็นผลในระยะยาวและต้องดำเนินการอย่างต่อเนื่อง การบรรลุเป้าหมายในระยะยาวในเรื่องความมั่นคง มั่งคั่ง และยั่งยืนได้นั้น จำเป็นต้องยกระดับคุณภาพคนไทยเพื่อให้เป็นกำลังสำคัญในการสร้างมูลค่าเพิ่มและสร้างขีดความสามารถในการแข่งขันของประเทศ ทั้งนี้ต้องคำนึงถึงต้นทุนที่แต่ละคนมี โดยสร้างกลไกที่เอื้อกลุ่มคนที่มีน้อยกว่าและมีข้อจำกัดในชีวิตที่มากกว่าให้มีโอกาสพัฒนาอย่างเสมอภาค ทั่วถึง และสามารถดำรงชีวิตได้อย่างมีศักดิ์ศรี แผนพัฒนาเศรษฐกิจและสังคมแห่งชาติ ฉบับที่ 12 (พ.ศ. 2560 - 2564) จึงวางกรอบการพัฒนาคนในทุกมิติอย่างรอบด้าน ทั้งเรื่อง **การสร้างคนคุณภาพ** ที่เน้นสร้างทั้งคนดี คนเก่ง และมีสุขภาวะที่ดี โดยคำนึงถึงการพัฒนาที่เหมาะสมกับแต่ละช่วงวัย ตั้งแต่เด็กปฐมวัย เด็กวัยเรียน/วัยรุ่น วัยแรงงาน และวัยผู้สูงอายุ ผ่านการมีส่วนร่วมจากคนทุกภาคส่วนในสังคม อาทิ ครอบครัว ชุมชน ศาสนา สื่อ รวมถึงการยกระดับการศึกษา ระบบ

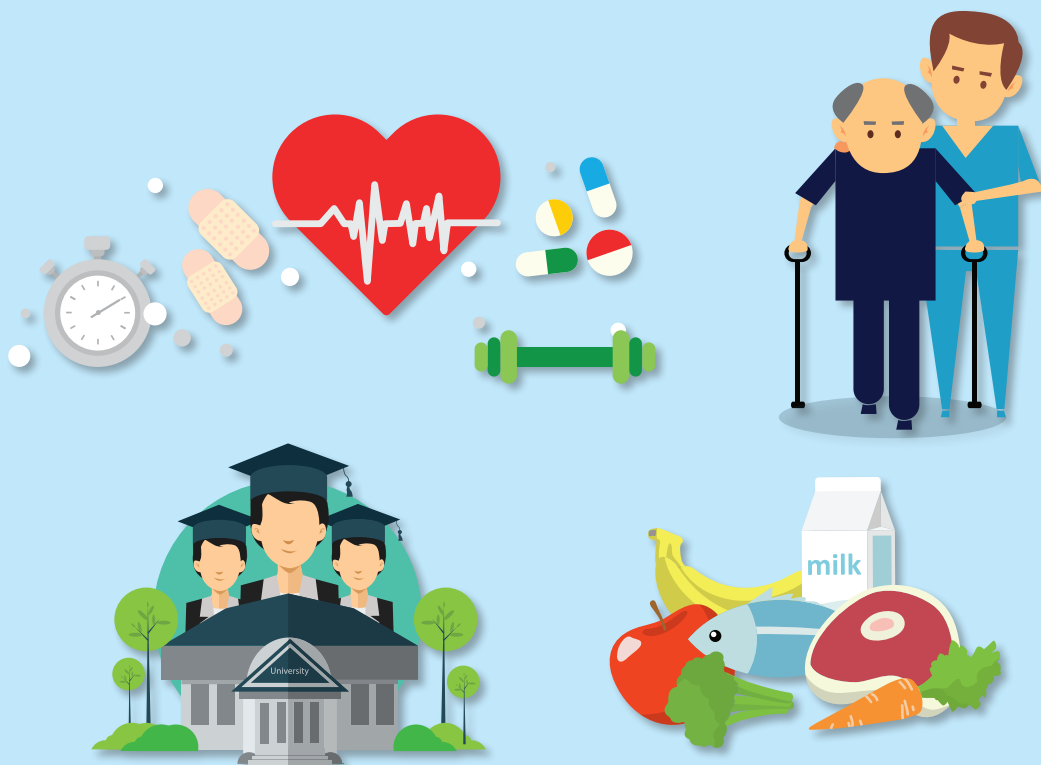


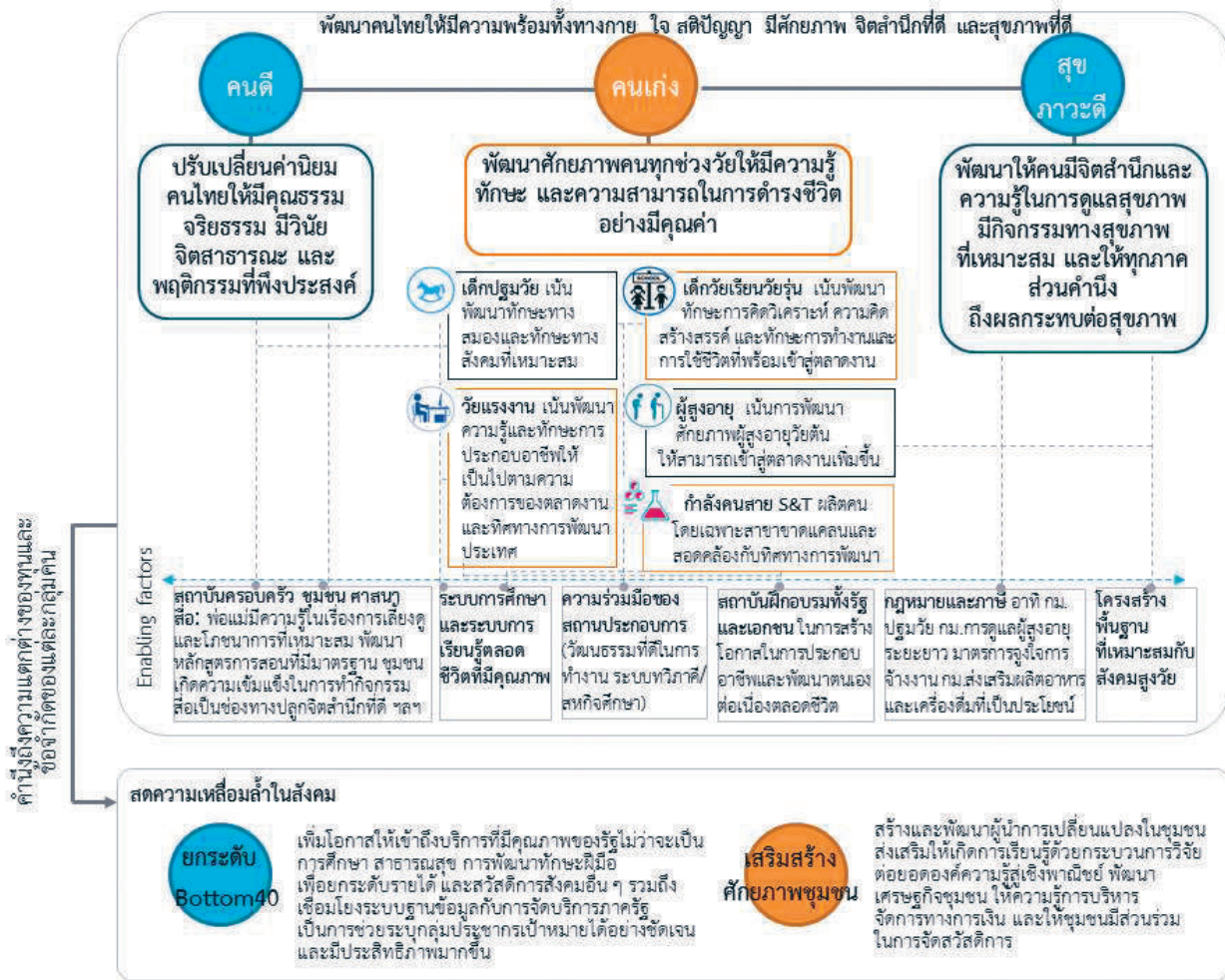
การเรียนรู้ตลอดชีวิต และการผลิตกำลังคนสายวิทยาศาสตร์และเทคโนโลยี ซึ่งถือว่าเป็นสิ่งสำคัญที่จะนำไปสู่ความสามารถในการแข่งขันของประเทศ รวมถึงการสร้างสังคมแห่งการเรียนรู้รองรับการเปลี่ยนแปลงในศตวรรษที่ 21 ตลอดจนการใช้กลไกด้านกฎหมายที่เอื้อต่อการบรรลุเป้าหมายยิ่งขึ้น อาทิ กฎหมายดูแลผู้สูงอายุระยะยาว กฎหมายส่งเสริมผู้ประกอบการให้มีนวัตกรรมการผลิตอาหารและเครื่องดื่มที่เป็นประโยชน์ กฎหมายการพัฒนาเด็กปฐมวัย

สำหรับเรื่อง**การลดความเหลื่อมล้ำในสังคม** มุ่งเน้นการสร้างโอกาสทางเศรษฐกิจและสังคมที่เท่าเทียม ทั้งด้านการกระจายรายได้ การถือครองทรัพย์สิน รวมไปถึงบริการและสวัสดิการภาครัฐ เพื่อให้คนไทยมีความมั่นคงในชีวิตทางเศรษฐกิจ มีหลักประกันทางสังคม มีโอกาสในการเข้าถึงทรัพยากรอย่างทั่วถึงและเป็นธรรม และสามารถพึ่งตนเองได้อย่างยั่งยืนในอนาคต โดยเฉพาะการยกระดับคุณภาพชีวิตของประชากรกลุ่มร้อยละ 40 รายได้ต่ำสุด (Bottom 40) โดยเพิ่มโอกาสให้กับประชากรกลุ่มนี้ให้เข้าถึงบริการที่มีคุณภาพของรัฐ ไม่ว่าจะเป็นการศึกษา สาธารณสุข และพัฒนาทักษะฝีมือเพื่อยกระดับรายได้ รวมถึงมีการส่งเสริมสวัสดิการสังคมให้ครอบคลุมและทั่วถึง เช่น เพิ่มเบี้ยคนพิการและเบี้ยยังชีพผู้สูงอายุ สนับสนุนการจัดการที่อยู่อาศัยและระบบสาธารณสุข



และที่สำคัญที่สุดคือ มีการเชื่อมโยงระบบฐานข้อมูลกับการจัดบริการภาครัฐที่จะช่วยระบุกลุ่มประชากรเป้าหมายได้อย่างชัดเจน เพื่อรัฐบาลจะได้ให้ความช่วยเหลือกลุ่มผู้มีรายได้น้อยอย่างมีประสิทธิภาพมากขึ้น และประเด็นสุดท้ายคือการเสริมสร้างศักยภาพชุมชน ซึ่งมีหลักฐานเชิงประจักษ์แล้วว่าหลายท้องถิ่นสามารถบริหารจัดการตนเองได้ดีกว่าส่วนกลาง เพื่อให้เป็นชุมชนที่มีความเข้มแข็งทั้งทางเศรษฐกิจและสังคม สามารถพึ่งตนเองและเป็นฐานการพัฒนาที่สำคัญของประเทศต่อไป





ที่มา: ประมวลโดยผู้เขียนจากแผนพัฒนาเศรษฐกิจและสังคมแห่งชาติ ฉบับที่ 12 ในยุทธศาสตร์ที่ 1, 2 และ 8

## สรุป

คนไทยที่มีคุณภาพถือเป็นปัจจัยสำคัญที่จะนำพาประเทศสู่การเติบโตอย่างมีคุณภาพในระยะถัดไป ทั้งการรักษา การเติบโตทางเศรษฐกิจ และการเพิ่มคุณภาพชีวิตของประชาชนโดยรวม อย่างไรก็ตาม ปัจจุบันยังพบปัญหาคุณภาพของคนไทย ในหลายมิติ ไม่ว่าจะเป็นคุณภาพการศึกษา ปัญหาสมรรถนะแรงงาน ปัญหาด้านสุขภาพ ปัญหาในเรื่องคุณธรรมจริยธรรมของคน ในสังคม และปัญหาความเหลื่อมล้ำในสังคม อีกทั้งในอนาคตจะมีระดับความท้าทายของตัวแปรต่างๆ ที่เข้มข้นและเกิดขึ้นในอัตรา เร่งที่เร็วขึ้น โดยเฉพาะในเรื่องการเปลี่ยนแปลงทางเทคโนโลยีและการเปลี่ยนโครงสร้างประชากร จึงจำเป็นที่ประเทศไทยต้อง แก้ปัญหาที่มีอยู่และมีแนวทางรับมือกับความท้าทายใหม่ๆ ที่ทันท่วงที ในการสร้างคนคุณภาพและสมรรถนะสูงทั้งในมิติของความดี ความเก่ง และการมีสุขภาพที่ดี เพื่อเป็นฐานสำคัญต่อการบรรลุเป้าหมายการพัฒนาในระยะยาวที่ตั้งไว้ ซึ่งต้องอาศัยความร่วมมือ และบูรณาการการทำงานระหว่างภาครัฐ เอกชน ชุมชน และภาคีเครือข่ายที่เกี่ยวข้อง โดยที่การพัฒนาและสร้างศักยภาพคน ต้องคำนึงถึงคนทุกช่วงวัยและทุกกลุ่ม ความจำเป็น และข้อจำกัดที่แตกต่างกัน รวมถึงภาวะเศรษฐกิจสังคมที่แต่ละคนประสบอยู่ เพื่อให้ทุกคนได้รับผลจากการพัฒนาอย่างทั่วถึงและไม่ทิ้งใครไว้เบื้องหลัง และให้การพัฒนาประเทศสามารถบรรลุเป้าหมายใน ทุกมิติทั้งด้านความมั่นคง มั่งคั่ง และยั่งยืนต่อไป