

สวัสดิการเสมอภาค และทั่วถึง... สู่สังคมคุณภาพ

เผ่าพิชร์ สพิธธรรมานนท์ และ วิทยาธิรัฐ พวงงาม
สำนักยุทธศาสตร์และการวางแผนพัฒนาทางสังคม



“ความเหลื่อมล้ำทางสังคม” เป็นสถานการณ์ที่คนในสังคมได้รับโอกาสและการปฏิบัติที่แตกต่างกัน

ไม่ว่าจะเป็นโอกาสในการเข้าถึงบริการทางสังคม โอกาสในการเข้าถึงแหล่งรายได้ โอกาสในการมีส่วนร่วมทางการเมือง โดยความแตกต่างดังกล่าวเป็นผลมาจากสาเหตุต่าง ๆ อาทิ เพศ เชื้อชาติ สถานะทางเศรษฐกิจหรือสังคม ถิ่นที่อยู่อาศัย ซึ่งถึงแม้ว่ารัฐธรรมนูญแห่งราชอาณาจักรไทยระบุให้รัฐมีหน้าที่ทำให้ประชาชนทุกคนได้รับบริการทางสังคมขั้นพื้นฐานอย่างมีคุณภาพและทั่วถึง แต่พบว่าปัจจุบันสังคมไทยยังมีความไม่เท่ากันของโอกาสและการได้รับบริการทางสังคมระหว่างกลุ่มคนต่าง ๆ ค่อนข้างสูง ในบทความนี้จะเป็นการฉายภาพสถานการณ์ความเหลื่อมล้ำของบริการทางสังคมที่สำคัญ ได้แก่ การศึกษา การบริการสุขภาพ และความคุ้มครองทางสังคม ซึ่งถือเป็นบริการทางสังคมขั้นพื้นฐานที่คนทุกคนในสังคมควรได้รับเพื่อเป็นฐานไปสู่การพัฒนาและยกระดับคุณภาพชีวิต การเลื่อนชั้นทางสังคม รวมถึงการสร้างความมั่นคงในชีวิตของแต่ละบุคคลต่อไป

สถานการณ์ความเหลื่อมล้ำทางสังคมของประเทศไทย

รัฐธรรมนูญแห่งราชอาณาจักรไทย พุทธศักราช 2560 ได้กำหนดให้รัฐจัดบริการขั้นพื้นฐานแก่ประชาชน รวมทั้งกำหนดให้ประชาชนมีสิทธิในการเข้าถึงบริการขั้นพื้นฐานทางสังคมที่สำคัญ อาทิ การให้เด็กทุกคนได้รับการศึกษาเป็นเวลา 12 ปีจนจบการศึกษาภาคบังคับ สิทธิในการได้รับบริการสาธารณสุขของรัฐ สิทธิในการได้รับความช่วยเหลือจากรัฐต่อผู้สูงอายุที่ไม่มีรายได้เพียงพอต่อการยังชีพและบุคคลยากไร้ ที่เป็นการพัฒนาให้ประชาชนมีคุณภาพชีวิตที่เหมาะสม อย่างไรก็ตาม พบว่ายังเกิดปัญหาความเหลื่อมล้ำภายใต้การจัดบริการขั้นพื้นฐานทางสังคมที่สำคัญ กล่าวคือ

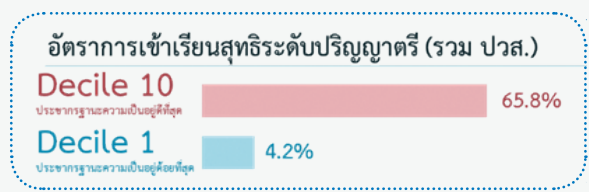


1. ความเหลื่อมล้ำด้านการศึกษา รัฐธรรมนูญฯ ได้กำหนดให้รัฐดำเนินการให้เด็กทุกคนได้รับการศึกษาโดยไม่เสียค่าใช้จ่ายจนจบการศึกษาภาคบังคับ เพื่อเป็นสวัสดิการที่รัฐจัดสรรให้กับนักเรียน แต่ยังคงมีปัญหาความเหลื่อมล้ำทั้งเรื่องโอกาสและคุณภาพของการศึกษา ดังนี้



1.1 โอกาสการเข้าถึงการศึกษา จากข้อมูลพบว่า โอกาสการเข้าถึงการศึกษาของนักเรียนจะมีความสัมพันธ์กับสถานะทางเศรษฐกิจและสังคมของครอบครัว โดยกลุ่ม

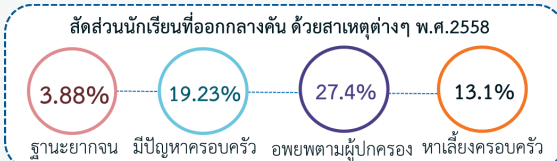
ประชากรร้อยละ 10 ที่มีฐานะความเป็นอยู่ดีที่สุดใน (Decile 10) มีอัตราการเข้าเรียนสุทธิตะดับปริญญาตรี (รวม ปวส.) สูงถึงร้อยละ 65.8 ขณะที่กลุ่มประชากรร้อยละ 10 ที่มีฐานะความเป็นอยู่ด้อยที่สุด (Decile 1) มีโอกาสเข้าถึงการศึกษาระดับปริญญาตรี (รวม ปวส.) เพียงร้อยละ 4.2 ซึ่งสะท้อนถึงปัญหาความเหลื่อมล้ำทางด้านสถานะทางเศรษฐกิจและสังคมของครอบครัว ที่ส่งผลต่อโอกาสของนักเรียนในการเข้าถึงการศึกษา โดยเด็กนักเรียนที่มาจากครอบครัวที่มีฐานะ



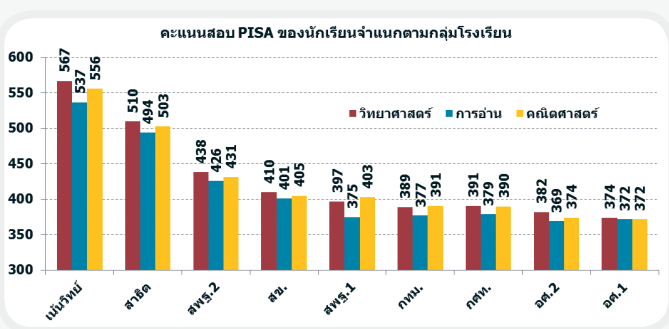
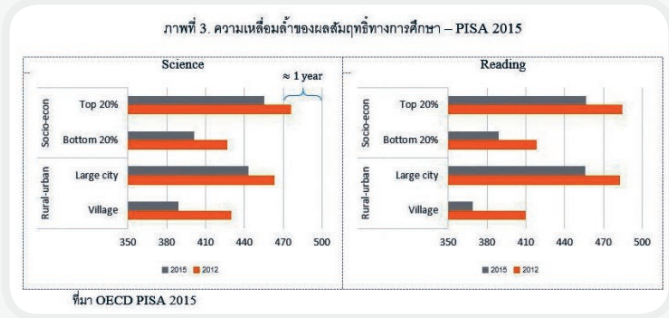
ที่มา : ประมวลผลโดย สำนักพัฒนาฐานข้อมูลและตัวชี้วัดภาวะสังคม สศช., 2560



จะมีโอกาสในการเข้าถึงสิ่งอำนวยความสะดวกทางการศึกษาที่มากกว่า แต่เด็กนักเรียนที่มาจากครอบครัวที่ยากจนจะมีข้อจำกัดทางค่าใช้จ่ายในการเรียนต่าง ๆ อาทิ ค่าใช้จ่ายในการเดินทาง ค่าใช้จ่ายด้านอุปกรณ์การเรียน นอกจากนี้ หากพิจารณาสัดส่วนนักเรียนที่ออกจากการศึกษากลางคันพบว่ามีสาเหตุสำคัญมาจากฐานะยากจน ปัญหาทางครอบครัว การอพยพตามครอบครัว และภาระการหาเลี้ยงครอบครัว ทำให้นักเรียนไม่ได้รับการศึกษาอย่างต่อเนื่องและต้องออกจากการศึกษากลางคัน



ที่มา : สำนักงานคณะกรรมการการศึกษาขั้นพื้นฐาน ประมวลผลโดย สศช., 2560



ที่มา : สรุปผลการประเมิน PISA 2015 วิทยาศาสตร์ การอ่าน และคณิตศาสตร์ สสท., 2560

1.2 ความเหลื่อมล้ำของคุณภาพการศึกษา ปัญหาด้าน

คุณภาพของระบบการศึกษาไทยในปัจจุบันมีความแตกต่างกันระหว่างพื้นที่ กลุ่มโรงเรียน รวมทั้งมีปัจจัยจากสถานะทางเศรษฐกิจและสังคมของครอบครัวของนักเรียนที่เป็นตัวกำหนดความแตกต่าง ซึ่งหากพิจารณาผลสัมฤทธิ์ทางการศึกษาของนักเรียนผ่านผลคะแนน PISA ประจำปี พ.ศ. 2558 และผลการทดสอบการศึกษาระดับชาติขั้นพื้นฐาน (O-net) ประจำปี พ.ศ. 2559 พบว่า 1) คะแนนสอบของนักเรียนที่มีฐานะทางเศรษฐกิจและสังคมที่ดีจะมีผลคะแนนที่สูงกว่ากลุ่มที่มีฐานะยากจน 2) กลุ่มนักเรียนที่ศึกษาอยู่ในเขตเมืองจะมีคะแนนสอบมากกว่ากลุ่มนักเรียนที่ศึกษาในเขตชนบท และ 3) นักเรียนจากกลุ่มโรงเรียนเน้นวิทย์และโรงเรียนสาธิตมีคะแนนสอบ 3 วิชาของ PISA¹ เฉลี่ยสูงกว่าโรงเรียนกลุ่มอื่น ๆ ซึ่งเป็นผลมาจากการจัดสรรทรัพยากรทางการศึกษาที่ไม่ได้มีการกระจายอย่างทั่วถึงและมีคุณภาพ อาทิ คุณภาพของการเรียนการสอนของโรงเรียนต่าง ๆ ทรัพยากรทางการศึกษาระหว่างกลุ่มโรงเรียน อีกทั้งกลุ่มนักเรียนที่มีศักยภาพส่วนใหญ่มีโอกาสอยู่ในกลุ่มโรงเรียนที่โดดเด่น มีชื่อเสียง และมีสถานที่ตั้งอยู่ในเขตเมืองเป็นหลัก

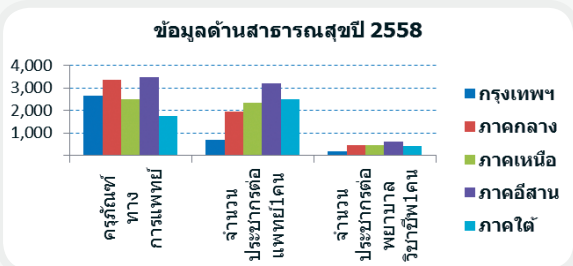
2. ความเหลื่อมล้ำด้านสาธารณสุข รัฐธรรมนูญ กำหนดให้รัฐต้องดำเนินการให้ประชาชน

ได้รับบริการสาธารณสุขที่มีประสิทธิภาพอย่างทั่วถึง โดยรัฐได้จัดสวัสดิการด้านสาธารณสุขผ่านระบบหลักประกันสุขภาพถ้วนหน้าแก่ประชาชนทุกคน อย่างไรก็ตาม ยังเกิดปัญหาความเหลื่อมล้ำด้านสาธารณสุข ดังนี้



2.1 ปัญหาการกระจายทรัพยากรด้านสาธารณสุขและปัญหาการกระจาย

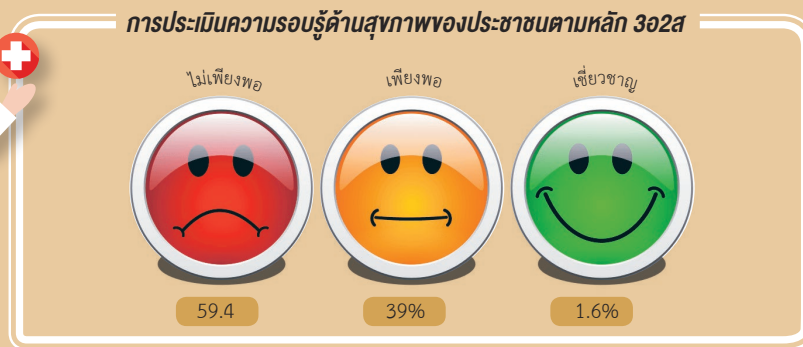
ของโรงพยาบาลตามระดับชั้นปฐมภูมิ ทูติยภูมิ ตติยภูมิ ที่ยังกระจุกตัวอยู่ในส่วนกลาง อาทิ บุคลากรทางการแพทย์ พยาบาล ครุภัณฑ์ทางการแพทย์ เทคโนโลยีทางการแพทย์ ตลอดจนจำนวนของโรงพยาบาลขนาดใหญ่ที่มีความพร้อมส่วนมากกระจุกตัวอยู่ในกรุงเทพมหานครและเมืองใหญ่ โดยในปี พ.ศ. 2558 บุคลากรทางการแพทย์โดยเฉพาะแพทย์ ทันตแพทย์ เภสัชกร พยาบาลวิชาชีพ และพยาบาลเทคนิค ยังคงกระจุกตัวอยู่ในกรุงเทพมหานครและภาคกลาง ขณะที่ภาคตะวันออกเฉียงเหนือมีการกระจุกตัวน้อยที่สุด ทำให้บุคลากรทางการแพทย์ 1 คนต้องดูแลประชากรมากกว่าบุคลากรทางการแพทย์ในภูมิภาคอื่น ๆ ซึ่งอาจส่งผลกระทบต่อภาระงานและคุณภาพการให้บริการในที่สุด



ที่มา : รายงานทรัพยากรสาธารณสุข สถิติสาธารณสุขปี 2558 กระทรวงสาธารณสุข, ประมวลโดย สศช., 2060

¹ วิชาวิทยาศาสตร์ การอ่าน และคณิตศาสตร์

2.2 ปัญหาความรอบรู้ด้านสุขภาพ จากรายงานการศึกษาของกรมสนับสนุนบริการสุขภาพ กระทรวงสาธารณสุข เรื่องการประเมินความรอบรู้ด้านสุขภาพของประชาชนจากระดับความรู้จากประชาชนกลุ่มเป้าหมายใน 76 จังหวัด (ปี 2557) เกี่ยวกับความรอบรู้ในแนวทาง 3อ2ส (อาหาร ออกกำลังกาย อารมณ์ ไม่สูบบุหรี่ ลดการดื่มสุรา) เพื่อลดความเสี่ยงต่อการเกิดโรคไม่ติดต่อพบว่าคนไทยส่วนใหญ่มีความรอบรู้ด้านสุขภาพ (Health Literacy)² ไม่เพียงพอ ซึ่งการส่งเสริมให้ประชาชนมีความรอบรู้ด้านสุขภาพ เป็นการสร้างและพัฒนาศักยภาพของบุคคลในการรักษาการมีสุขภาพดีของตนเองได้อย่างยั่งยืน



ที่มา : กองสุศึกษา กรมสนับสนุนบริการสุขภาพ กระทรวงสาธารณสุข, 2557

3. ความเหลื่อมล้ำด้านการเข้าถึงการคุ้มครองทางสังคม สามารถจำแนกได้ตามกลุ่มเป้าหมายสำคัญในการได้รับการคุ้มครองทางสังคมที่ยังไม่เสมอภาค ดังนี้

3.1 กลุ่มแรงงานนอกระบบ แรงงานกลุ่มนี้ส่วนใหญ่ยังไม่สามารถเข้าถึงสวัสดิการที่จำเป็นก่อให้เกิดความแตกต่างด้านความคุ้มครองระหว่างแรงงานในและนอกระบบ ซึ่งแม้ว่าภาครัฐจะเปิดโอกาสให้แรงงานนอกระบบสามารถเข้าสู่ระบบประกันสังคมภาคสมัครใจ เพื่อเป็นการให้ความคุ้มครองอย่างหนึ่งกับแรงงานนอกระบบ อย่างไรก็ตาม มีแรงงานนอกระบบเพียง 2.2 ล้านคน (ประมาณร้อยละ 10) จากแรงงานนอกระบบ 21.4 ล้านคนที่เข้าสู่ระบบประกันสังคมภาคสมัครใจ ทั้งนี้ อาจเกิดจากปัญหาการรับรู้ข้อมูลด้านประกันสังคม และมีรายได้ไม่เพียงพอเพื่อจ่ายสมทบเข้าระบบประกันสังคม นอกจากนี้ แรงงานนอกระบบส่วนใหญ่ยังประสบปัญหาการทำงานด้านต่าง ๆ อาทิ ปัญหาด้านค่าตอบแทน ปัญหาการทำงานหนัก และปัญหาการไม่ได้รับการจ้างงานอย่างต่อเนื่อง รวมทั้งปัญหาการได้รับสิทธิในการเป็นลูกจ้างตามกฎหมาย³ ทำให้แรงงานนอกระบบไม่ได้รับการพัฒนาและสวัสดิการเช่นเดียวกับแรงงานในระบบ



3.2 ด้านสวัสดิการผู้สูงอายุและผู้พิการ แม้ว่าในปัจจุบันรัฐบาลได้จัดสรรเบี้ยยังชีพสำหรับผู้สูงอายุและผู้พิการเป็นสวัสดิการและหลักประกันทางด้านรายได้ อย่างไรก็ตาม มูลค่าของเบี้ยยังชีพสำหรับผู้สูงอายุจะได้รับ 600 - 1,000 บาทต่อคนต่อเดือน⁴ และ 800 บาทสำหรับผู้พิการ⁵ ยังต่ำกว่าเส้นความยากจนที่ระดับ 2,644 บาทต่อคนต่อเดือน⁶ ทำให้ผู้สูงอายุและผู้พิการที่อาศัยอยู่โดยลำพังไม่สามารถมีคุณภาพชีวิตที่ดีได้อย่างเหมาะสม และต้องพึ่งพิงค่าใช้จ่ายจากครอบครัวในการดำเนินชีวิต นอกจากนี้ แม้รัฐบาลได้ส่งเสริมให้มีการจ้างงานผู้สูงอายุเพื่อเป็นแหล่งรายได้แก่ผู้สูงอายุยามเกษียณ แต่ผู้สูงอายุบางส่วนประสบปัญหาด้านประสิทธิภาพการทำงาน โดยไม่สามารถ

² ความรอบรู้ด้านสุขภาพ หมายถึง ความสามารถและทักษะในการเข้าถึงข้อมูล ความรู้ ความเข้าใจ เพื่อวิเคราะห์ แปรความหมาย ประเมิน ปฏิบัติและจัดการตนเอง รวมทั้งชี้แนะเรื่องสุขภาพ ส่วนบุคคล ครอบครัวและชุมชน เพื่อสุขภาพที่ดี

³ การสำรวจแรงงานนอกระบบ พ.ศ. 2558 สำนักงานสถิติแห่งชาติ, 2560

⁴ พ.ศ. 2560 มีผู้สูงอายุได้รับเบี้ยยังชีพจำนวน 8,157,175 คน (ประมวลโดย สศช., 2560) โดยผู้สูงอายุที่มีอายุระหว่าง 60-69 ปี, 70-79 ปี, 80-89 ปี และอายุ 90 ปีขึ้นไป จะได้รับเบี้ยผู้สูงอายุจำนวน 600, 700, 800 และ 1,000 บาทต่อเดือน ตามลำดับ

⁵ พ.ศ. 2560 ผู้พิการได้รับเบี้ยจำนวน 1,491,947 คน (ประมวลโดย สศช., 2560)

⁶ ข้อมูลจากการสำรวจภาวะเศรษฐกิจและสังคมของครัวเรือน สำนักงานสถิติแห่งชาติ, ประมวลผลโดย สำนักพัฒนาฐานข้อมูลและตัวชี้วัดภาวะสังคม สศช., 2560

ปรับตัวให้เข้ากับสภาพแวดล้อมการทำงานใหม่ ไม่เชี่ยวชาญด้านเทคโนโลยี รวมทั้งความรู้ในงานที่ทำ ทำให้ผู้สูงอายุยังไม่ได้รับโอกาสในการเข้าถึงรายได้เท่าที่ควร และผู้พิการยังไม่ได้รับการจ้างงานตามอัตราที่กฎหมายกำหนด⁷ จึงส่งผลให้ผู้พิการและผู้สูงอายุมีข้อจำกัดในโอกาสการทำงาน เพื่อสร้างหลักประกันและรายได้เช่นเดียวกับแรงงานในกลุ่มอื่น ๆ

ดังนั้น จะเห็นได้ว่า การได้รับบริการทางสังคมของคนไทยในปัจจุบัน ยังมีความไม่เสมอภาคระหว่างกลุ่มคนต่าง ๆ ทั้งในระดับบุคคลโดยเฉพาะ เศรษฐฐานะ ความพิการ อายุ และปัจจัยจากพื้นที่อาศัย รวมถึงประสิทธิภาพ การบริหารจัดการจากภาครัฐ ที่เป็นผลให้ความเหลื่อมล้ำทางสังคมในเรื่อง การศึกษา สาธารณสุข และการเข้าถึงการคุ้มครองด้านสังคม ยังคงเป็นปัญหา ยาวนาน ยิ่งกว่านั้น ประเทศไทยกำลังเผชิญกับโอกาสและความท้าทายจาก บริบทการเปลี่ยนแปลงใหม่ ๆ ที่ส่งผลต่อปัญหาความเหลื่อมล้ำของประเทศ ซึ่งต้องมีการทบทวนรูปแบบการทำงานที่ผ่านมา พร้อมพิจารณาผลกระทบ จากปัจจัยใหม่ ๆ อย่างรอบด้าน เพื่อนำไปสู่การกำหนดนโยบายเพื่อขจัด ความเหลื่อมล้ำที่ก่อให้เกิดผลสัมฤทธิ์ได้อย่างแท้จริงต่อไป



ปัจจัยสำคัญที่ส่งผลกระทบต่อความเหลื่อมล้ำทางด้านสังคม

พลวัตของการพัฒนาทางด้านสังคมในปัจจุบันเกิดขึ้นในหลายมิติ ทั้งความก้าวหน้าทางวิทยาการ ความรู้ วิทยาศาสตร์และเทคโนโลยี การเปลี่ยนแปลงโครงสร้างประชากร รวมทั้งการเกิดขึ้นของรูปแบบ ความร่วมมือทางสังคมใหม่ ๆ ซึ่งต่างส่งผลกระทบต่อความเสมอภาคทางสังคมในอนาคต ดังนี้

1. ความก้าวหน้าทางด้านเทคโนโลยีเป็นโอกาสในการ พัฒนาการบริการทางสังคม ในขณะที่เดียวกันหากการบริหารจัดการ เทคโนโลยีขาดประสิทธิภาพจะนำไปสู่ความเหลื่อมล้ำที่เพิ่มขึ้น ความก้าวหน้าทางเทคโนโลยีก่อให้เกิดการพัฒนาคุณภาพชีวิต ในหลายด้าน อาทิ สร้างความสะดวกและรวดเร็วในการติดต่อ ระหว่างพื้นที่ และพัฒนาการแลกเปลี่ยนเรียนรู้ข้อมูลข่าวสาร ต่าง ๆ ให้มีประสิทธิภาพมากขึ้น อีกทั้งยังทำให้เกิดผลิตภัณฑ์ และนวัตกรรมรูปแบบใหม่ที่จะช่วยยกระดับบริการทางสังคมให้ ดีขึ้นด้วย อย่างไรก็ตาม หากการเข้าถึงเทคโนโลยีดิจิทัลเกิดขึ้น กับเพียงเฉพาะคนบางกลุ่ม เช่น กลุ่มคนที่มีรายได้ปานกลางไป จนถึงสูง หรือกลุ่มที่อาศัยอยู่ในพื้นที่ที่มีเทคโนโลยีทันสมัยรองรับ ขณะที่กลุ่มรายได้น้อยและผู้ที่ยังอาศัยอยู่ในพื้นที่ห่างไกลไม่สามารถ เข้าถึงเทคโนโลยีที่เป็นประโยชน์ได้อย่างเต็มศักยภาพ ย่อมส่งผลให้

การใช้ประโยชน์จากการพัฒนาทางด้านเทคโนโลยีเป็นไปอย่าง ไม่ทั่วถึง (Digital Divide) และจะยิ่งส่งผลให้เกิดความเหลื่อมล้ำ ในการเข้าถึงเทคโนโลยีเพิ่มมากขึ้น อันจะเป็นอุปสรรคในการ พัฒนาและยกระดับคุณภาพชีวิตมนุษย์ต่อไป

2. การเปลี่ยนแปลงโครงสร้างประชากรไปสู่สังคมสูงวัย ส่งผลกระทบต่อรูปแบบการจัดสรรทรัพยากรของภาครัฐที่ท้าทายขึ้น โดยสัดส่วนประชากรวัยเด็กที่ลดลง จะเปิดโอกาสให้เกิดการปรับ ชิงงบประมาณและทรัพยากรที่มีคุณภาพสำหรับการพัฒนาเด็กได้ ดีขึ้น แต่ขณะเดียวกัน การเข้าสู่สังคมสูงวัยทำให้วัยแรงงานต้อง แปรบริการต่อผู้สูงอายุเพิ่มขึ้น ซึ่งอาจส่งผลต่อการบริหารจัดการ ทรัพยากรของวัยแรงงานที่มีอยู่จำกัด นอกจากนี้ การมีประชากร ผู้สูงอายุในอัตราที่สูงขึ้น ย่อมส่งผลให้ต้องมีการเตรียมทรัพยากร เพื่อรองรับการดูแลผู้สูงอายุที่เพิ่มขึ้น เช่น การขยายบริการทางการแพทย์ เพื่อรองรับโรคผู้สูงอายุ การจัดบริการการดูแลผู้สูงอายุ ระยะยาว (Long Term Care) เป็นต้น ดังนั้น การเข้าสู่สังคมสูงวัย จึงเป็นความท้าทายในการบริหารจัดการงบประมาณและการ จัดสรรทรัพยากรด้านต่าง ๆ ในอนาคตอย่างหลีกเลี่ยงไม่ได้



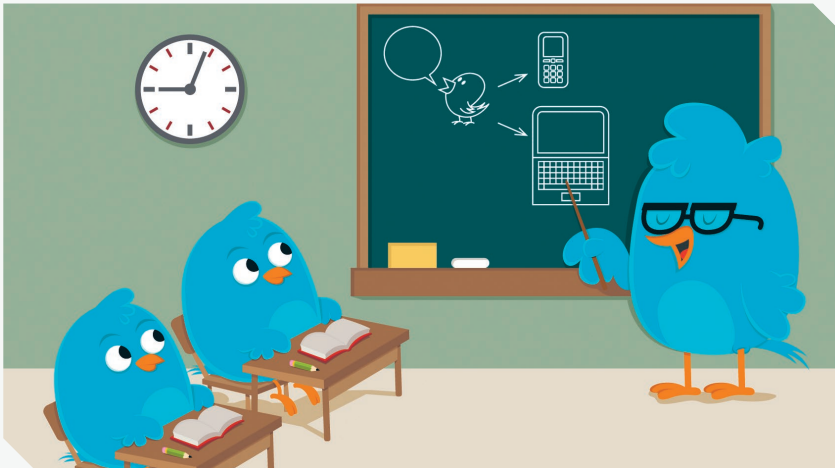
⁷ กฎหมายการกำหนดให้สถานประกอบการเอกชนรับผู้พิการเข้าทำงานในอัตราร้อยละ 1 จากจำนวนลูกจ้างทั้งหมด หากผู้ประกอบการไม่สามารถดำเนินการได้ จะต้องส่งเงินเข้าสมทบกองทุน คนพิการตามมาตรา 34 แห่งพระราชบัญญัติส่งเสริมและพัฒนาคุณภาพชีวิตคนพิการ พ.ศ. 2550 ตามอัตราร้อยละที่กำหนด

3. ความร่วมมือระหว่างภาคส่วนอื่นนอกเหนือจากภาครัฐ จะเป็นโอกาสในการออกแบบกลไกการช่วยเหลือสังคมรูปแบบใหม่ ๆ อีกทางหนึ่ง โดยปัจจุบัน จะเห็นได้ว่าภาคส่วนต่าง ๆ ไม่ว่าจะเป็นภาคธุรกิจ ภาคประชาสังคม ได้เข้ามามีส่วนร่วมในการให้บริการสังคมมากขึ้น อาทิ การจัดตั้งกองทุนโดยมหาเศรษฐีของโลก หรือการเกิดวิสาหกิจเพื่อสังคม (Social Enterprise) ที่มีวัตถุประสงค์ในการแก้ปัญหาสังคมในหลายด้าน และมีส่วนช่วยสนับสนุนการดำเนินการของภาครัฐให้เกิดผลสัมฤทธิ์มากยิ่งขึ้น รวมถึงมีการเกิดขึ้นของกลุ่มอาสาสมัครทั้งในรูปแบบร่วมลงแรงหรือรวมกลุ่มเสนอความคิดเห็น โดยมีเป้าหมายในการร่วมสร้างสังคมให้ดีขึ้น ทั้งนี้ การเข้ามามีส่วนร่วมของภาคส่วนอื่นในการดำเนินงาน จะเป็นกลไกสำคัญที่ทำให้การแก้ปัญหาความเหลื่อมล้ำทางสังคม สามารถเกิดผลลัพธ์ตามเป้าหมายที่ตั้งไว้ได้เร็วยิ่งขึ้น

ผลการสำรวจขององค์กร MSLGROUP (2557) ที่สำรวจมุมมองของกลุ่ม Millennials (กลุ่มคน Gen Y) จาก 17 ประเทศ ต่อการแก้ปัญหาที่สำคัญของโลก พบว่า กลุ่ม Millennials มีความใส่ใจต่อปัญหาต่าง ๆ ที่เกิดขึ้นในปัจจุบันมากขึ้น ทั้งเรื่องสุขภาพ เศรษฐกิจ และความยั่งยืนในด้านต่าง ๆ โดยกลุ่ม Millennials ร้อยละ 51 ต้องการที่จะมีส่วนร่วมในการแก้ปัญหาต่าง ๆ ของโลก และร้อยละ 61 ต้องการให้ภาคธุรกิจมีส่วนในการช่วยเหลือสังคม และลดข้อจำกัดในการช่วยเหลือสังคมจากกิจกรรมต่าง ๆ อาทิ การบริจาค การอนุญาตให้เป็นอาสาสมัคร การสร้างกิจกรรมเพื่อสร้างการมีส่วนร่วม

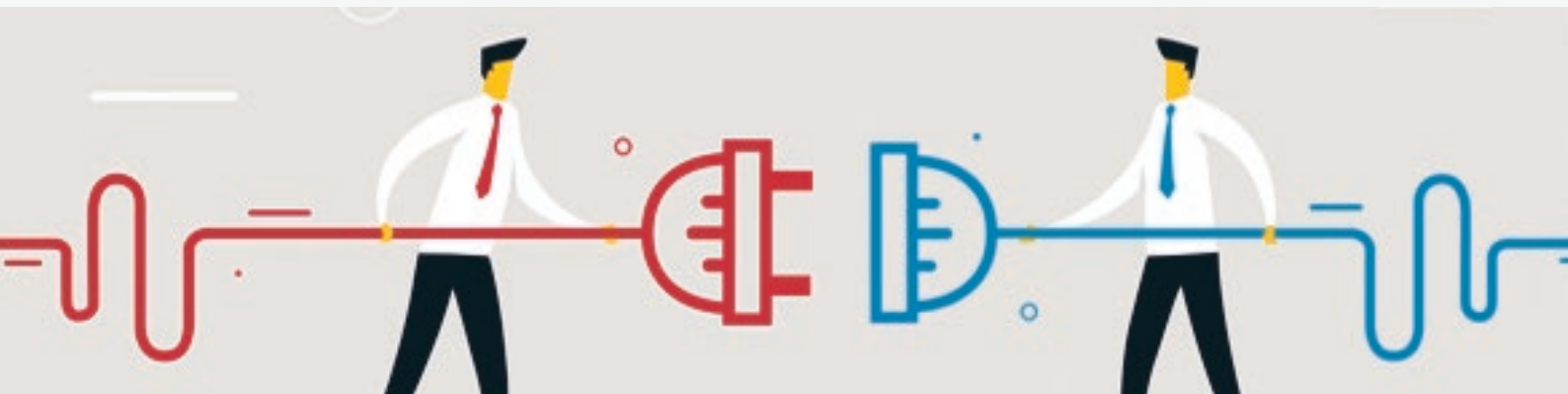


ข้อเสนอแนะทางการจัดสวัสดิการเพื่อลดความเหลื่อมล้ำทางสังคม



การศึกษา สาธารณสุข และการคุ้มครองทางสังคมถือเป็นบริการทางสังคมที่สำคัญต่อการพัฒนาและสร้างความมั่นคงพื้นฐานให้กับมนุษย์ เพื่อให้มีฐานที่แข็งแรงพอสำหรับการพัฒนาคุณภาพชีวิตด้วยตนเองพร้อมกับช่วยเหลือผู้อื่นได้ต่อไป อย่างไรก็ตาม จากสถานการณ์ความเหลื่อมล้ำ แสดงให้เห็นถึงความแตกต่างในการได้รับบริการทางสังคมพื้นฐานระหว่างกลุ่มคนต่าง ๆ โดยคนบางกลุ่มขาดโอกาสในการเข้าถึงบริการ โดยเฉพาะกลุ่มผู้มีรายได้น้อย แรงงานนอกระบบ และคนใน

พื้นที่ชนบทห่างไกล ซึ่งถือว่าเป็นคนกลุ่มเสี่ยงที่จะทำให้เกิดวงจรการส่งผ่านความยากจนจากรุ่นหนึ่งไปสู่อีกรุ่นหนึ่ง ดังนั้น การออกแบบบริการทางสังคมให้มีคุณภาพ เพียงพอ และทั่วถึง ถือเป็นสิ่งสำคัญที่จะมีส่วนช่วยในการตัดวงจรดังกล่าวไม่ให้ส่งต่อจากพ่อแม่ไปถึงลูกหลาน และจะช่วยลดปัญหาความเหลื่อมล้ำทางสังคมได้ในที่สุด และจากพลวัตทางเศรษฐกิจและสังคมที่เปลี่ยนแปลงไป ทำให้ปัญหาความเหลื่อมล้ำที่เป็นปัญหาเรื้อรังมายาวนานต้องเผชิญกับทั้งโอกาสและความท้าทายซึ่งต้องการการ “คิดใหม่” ต่อรูปแบบการแก้ปัญหาผนวกกับต้องมีการบริหารจัดการที่ดีในการสร้างนวัตกรรมทางสังคมใหม่ ๆ เพื่อให้การกระจายทรัพยากรมีคุณภาพสูงและครอบคลุมเพียงพอต่อการ “สร้างเติมต่อ” บนพื้นฐานของความเสมอภาคและความเป็นธรรม ผ่าน 3 แนวทางสำคัญ ดังนี้





1. การพัฒนาโครงสร้างพื้นฐานและนำเทคโนโลยีมาใช้เพื่อยกระดับคุณภาพการให้บริการทางสังคมที่ทั่วถึง ผ่านการสร้างสรรคนวัตกรรมทางสังคมรูปแบบใหม่ ๆ อาทิ

• การพัฒนาเทคโนโลยีการแพทย์ทางไกล (Telehealth) เพื่อช่วยบรรเทาปัญหาการขาดแคลนแพทย์เฉพาะทางในพื้นที่ และสามารถทำให้ผู้ป่วยวิกฤติได้รับการรักษาได้อย่างรวดเร็วและมีประสิทธิภาพมากขึ้น ทั้งนี้ ต้องดำเนินการพัฒนาโครงสร้างพื้นฐานทางด้านเทคโนโลยี เพื่อป้องกันปัญหาความไม่เสมอภาคทางด้านเทคโนโลยีที่ไม่ทั่วถึง (Digital Divide)

• การยกระดับหลักสูตรการเรียนการสอนอิเล็กทรอนิกส์ (E-learning) สู่การพัฒนาหลักสูตรออนไลน์ระบบเปิดที่รองรับการเรียนจำนวนมาก (MOOC) ที่มีคุณภาพ ที่นอกจากจะเป็นการส่งผ่านหลักสูตรให้ผู้เรียนสามารถเข้าถึงบทเรียนผ่านอุปกรณ์อิเล็กทรอนิกส์แล้ว ยังเป็นการเปิดพื้นที่ส่งเสริมให้เกิดปฏิสัมพันธ์ระหว่างครูและนักเรียน ซึ่งถือว่าเป็นเครื่องมือในการส่งเสริมการเรียนรู้ในห้องเรียนและการส่งเสริมการเรียนรู้ตลอดชีวิตสำหรับโลกในศตวรรษที่ 21

2. การสร้างและวิเคราะห์ระบบฐานข้อมูลขนาดใหญ่ (Big Data Analytics) ที่นำไปสู่การใช้ข้อมูลสำหรับการจัดกลุ่มและการวิเคราะห์พฤติกรรมของกลุ่มเป้าหมาย รวมทั้งเป็นการรวบรวมข้อมูลที่จำเป็นสำหรับการพัฒนาคุณภาพชีวิตประชาชน อาทิ ข้อมูลรายได้ การจ้างงาน สวัสดิการที่ได้รับ เพื่อนำไปใช้ในการออกแบบบริการและสวัสดิการทางสังคมให้มีคุณภาพ เสมอภาค และเหมาะสมตามความต้องการของกลุ่มเป้าหมายมากยิ่งขึ้น

3. การพัฒนาการมีส่วนร่วมนอกเหนือจากภาครัฐในการจัดบริการทางสังคมที่มีคุณภาพ โดย (1) การส่งเสริมให้เกิดการสร้างร่วมมือที่เน้นผลลัพธ์ทางสังคม (Social Impact Partnership - SIP)^๘ ซึ่งรัฐจะสร้างแรงจูงใจให้ภาคเอกชนเป็นผู้ดำเนินการให้บริการทางสังคม โดยจ่ายผลตอบแทนให้กับผู้ดำเนินงานที่เข้ามามีส่วนร่วม (2) การส่งเสริมให้เกิดธุรกิจในรูปแบบผู้ประกอบการทางสังคม (Social Enterprises) ในการเป็นผู้ให้บริการและลงทุนทางสังคม และ (3) การร่วมทุน/ทรัพยากรของภาคเอกชนและประชาสังคม ในการสนับสนุนความช่วยเหลือในด้านต่าง ๆ

ดังนั้น การแก้ปัญหาความเหลื่อมล้ำทางสังคมในระยะต่อไป ควรอยู่บน “รูปแบบ (Platform)” ที่เกิดจากการนำประโยชน์ของเทคโนโลยีมาใช้พร้อมกับพัฒนาโครงสร้างพื้นฐานรองรับให้ทั่วถึง รวมทั้งออกแบบกลไกในการให้บริการทางสังคมรูปแบบใหม่ที่มีไฮยด์รัฐเป็นเพียงผู้ให้บริการรายเดียว แต่จำเป็นต้องบูรณาการและปรับบทบาทการดำเนินงานของแต่ละภาคส่วนให้เหมาะสมกับบริการทางสังคมของกลุ่มเป้าหมายนั้น ๆ เพื่อนำไปสู่การผดึกกำลังในการแก้ไขปัญหาความไม่เสมอภาคทางสังคมให้น้อยลง ซึ่งการจัดสวัสดิการทางสังคมที่ดีเพื่อลดความเหลื่อมล้ำ “ต้องไม่กระจุกแต่กระจาย” และเพิ่มโอกาสในการเข้าถึงให้กับคนทุกกลุ่มอย่างเหมาะสม เพื่อเป็นการ “สร้างแต้มต่อ” ในการพัฒนาที่สามารถทำให้คนในสังคมมีคุณภาพชีวิตที่ดีขึ้นต่อไป



การยกระดับคุณภาพการศึกษา
ผ่านการบริหารงานโดยภาคเอกชน

กรณีศึกษา : การขยาย “แอฟโซส์” ของโรงเรียน Knowledge is Power Program (KIPP) ในสหรัฐอเมริกา ซึ่งเป็นโรงเรียนที่บริหารงานโดยเอกชน ที่ประสบความสำเร็จในการขยายเครือข่ายโรงเรียนที่ดี มีคุณภาพ สังก่อนได้จากนักเรียนโรงเรียนแอฟโซส์ KIPP สามารถเรียนคณิตศาสตร์ได้เร็วกว่านักเรียนในโรงเรียนอื่น 5 - 6 เดือน โดยมีปัจจัยความสำเร็จสำคัญ ได้แก่ (1) ทดสอบเรียนความสำเร็จให้โรงเรียนสาขาค่าเน้นการตาม (2) ให้อิสระในการบริหารแก่โรงเรียนตามแผนที่กำหนด โดยมีโรงเรียนแม่ข่ายเป็นผู้กำกับ และ (3) คัดสรรผู้บริหารโรงเรียนอย่างเข้มข้น

ที่มา : รายงานการขยายผลโรงเรียนคุณภาพดี สู่ระบบการศึกษาที่ดีกว่า, TDR1 (2560)

เอกสารอ้างอิง

กระทรวงดิจิทัลเพื่อเศรษฐกิจและสังคม. 2560. รายงานเชิงลึกเรื่องการพัฒนาเข้าสู่ฐานดิจิทัลของประเทศไทย.

ดิลกะ ลัทธพิพัฒน์. 2560. PISA บทเรียนสำคัญของระบบการศึกษาไทย (2): ความเหลื่อมล้ำคุณภาพโรงเรียน นัยต่อผลสัมฤทธิ์ที่วัดโดยคะแนน PISA 2015.

สถาบันวิจัยเพื่อพัฒนาประเทศไทย. 2560. รายงานการขยายผลโรงเรียนคุณภาพดีสู่ระบบการศึกษาที่ดีกว่า.

สมชัย จิตสุชน. 2558. รายงานการวิจัยความเหลื่อมล้ำในสังคมไทย: แนวโน้ม นโยบาย และแนวทางขับเคลื่อนนโยบาย.

สฤณี อาชวานันทกุล. 2554. ความเหลื่อมล้ำฉบับพกพา.

^๘ ความร่วมมือระหว่างภาคส่วนต่าง ๆ ในการออกแบบ ดำเนินการ และให้ทุนสนับสนุนโครงการที่เน้นเชิงป้องกัน (Prevention) และให้ความช่วยเหลือแต่แรกเริ่ม (Early Prevention) เพื่อให้เกิดผลกระทบทางสังคมทางบวกที่เป็นรูปธรรม และลดค่าใช้จ่ายงบประมาณในการดำเนินการแก้ปัญหาที่จะเกิดขึ้นหากไม่ได้มีการป้องกัน (ที่มา : โครงการศึกษารูปแบบของการสร้างความร่วมมือที่เน้นผลลัพธ์เพื่อสังคม (Social Impact Partnership Model) โดย TDR1 เลขที่ ๑๑๕๖)