

การขับเคลื่อนแผนพัฒนาเศรษฐกิจและสังคมแห่งชาติ ฉบับที่ 12 สู่การปฏิบัติ

ในปีงบประมาณ 2561 สศช. ได้ดำเนินกิจกรรมการขับเคลื่อนแผนพัฒนาเศรษฐกิจและสังคมแห่งชาติ ฉบับที่ 12 (พ.ศ. 2560-2565) สู่การปฏิบัติ ในหลากหลายรูปแบบดังนี้

1. จัดทำหนังสือ “แผนฯ 12 ฉบับประชาชน”

สำหรับเผยแพร่ประชาสัมพันธ์สร้างความรู้ความเข้าใจเกี่ยวกับแผนพัฒนาฯ ฉบับที่ 12 ให้สามารถเข้าถึงกลุ่มเป้าหมายอย่างทั่วถึงในทุกภาคส่วนและประชาชนทั่วไปนำไปสู่การตระหนักถึงความสำคัญและพร้อมเข้าร่วมในการผลักดันยุทธศาสตร์และประเด็นการพัฒนาสำคัญต่าง ๆ ในแผนพัฒนาฯ ฉบับที่ 12 ให้เกิดผลอย่างเป็นรูปธรรม โดยหนังสือดังกล่าวเน้นการสื่อสารด้วยภาษาที่เข้าใจง่าย มีรูปภาพและแผนภาพอินโฟกราฟิกประกอบการนำเสนอที่น่าสนใจ ที่สำคัญเน้นนำเสนอให้เห็นถึงประโยชน์ที่ประชาชนกลุ่มต่าง ๆ จะได้รับจากแผนพัฒนาฯ ฉบับที่ 12 ไม่ว่าจะเป็นกลุ่มผู้ประกอบการ ผู้สูงอายุ เกษตรกร เด็กและเยาวชน



2. ศึกษา Guiding Principle ของประเด็น

การพัฒนาในลักษณะ Cross Cutting Issue ที่มีลำดับความสำคัญสูงในแผนพัฒนาฯ ฉบับที่ 12 จำนวน 20 ประเด็น โดยวิเคราะห์เพื่อกำหนดเป้าหมายในระดับผลลัพธ์ 1 (Outcome 1) เป็นเป้าหมายที่ต่อยอดยุทธศาสตร์ที่เชื่อมโยงกับประเด็นนั้นๆ เป็นหลัก และเป้าหมายในระดับผลลัพธ์ 2 (Outcome 2) ที่อาจจะเชื่อมโยงและตอบโจทย์ของเป้าหมายระดับผลลัพธ์ในยุทธศาสตร์อื่น ๆ จากนั้น นำผลลัพธ์ระดับที่ 1 และผลลัพธ์ระดับที่ 2 มาเชื่อมโยงกับแผนงาน/โครงการภายใต้แผนบูรณาการในยุทธศาสตร์การจัดสรรงบประมาณประจำปี 2560-2561 เพื่อวิเคราะห์และประมวลว่าแต่ละประเด็นการพัฒนาได้รับงบประมาณสนับสนุนคิดเป็นร้อยละเท่าใด ประเด็นการพัฒนาใดได้รับการสนับสนุนมากที่สุด แผนงาน/โครงการโดยส่วนใหญ่ตอบสนองประเด็นการพัฒนาใด รวมถึง Outcome 1 มีแผนงาน/โครงการ

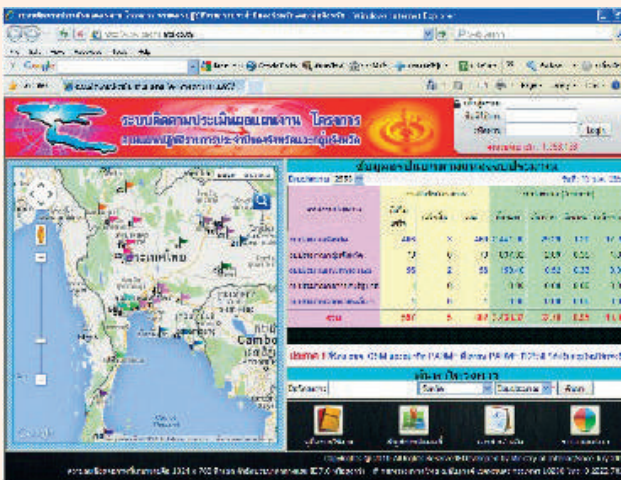
กระจุกตัวมากที่สุด รวมทั้งใช้ประกอบการคัดเลือกแผนงาน/โครงการที่มีลำดับความสำคัญสูง (Flagship Project) เพื่อลงพื้นที่สำรวจความก้าวหน้าและแนวโน้มการบรรลุผลสำเร็จในพื้นที่ 4 ภาค

3. สำรวจข้อมูลความก้าวหน้าการขับเคลื่อนและติดตามประเมินผลแผนพัฒนาฯ ฉบับที่ 12 ระดับพื้นที่ เป็นการลงสำรวจข้อมูลในภูมิภาค โดยเข้าพบหน่วยงานที่เกี่ยวข้องเพื่อหารือและแลกเปลี่ยนความคิดเห็นใน 3 ประเด็น ได้แก่ การทบทวนระบบการติดตามประเมินผลเชิงพื้นที่ การขับเคลื่อนวิทยาศาสตร์ เทคโนโลยี และนวัตกรรมระดับภาค และติดตามความก้าวหน้าแผนงาน/โครงการที่ตอบสนองประเด็นการพัฒนาสำคัญในแผนพัฒนาฯ ฉบับที่ 12 โดยลงพื้นที่ในช่วงปลายเดือนสิงหาคม -



กันยายน 2561 ใน 2 พื้นที่ ได้แก่ (1) ภาคตะวันออกเฉียงเหนือ ระหว่างวันที่ 20-24 และ 27-30 สิงหาคม 2561 สํารวจข้อมูลจังหวัดสกลนคร อุดรธานี อุบลราชธานี และนครราชสีมา และ (2) ภาคกลาง ระหว่างวันที่ 3-10 กันยายน 2561 สํารวจข้อมูล ณ จังหวัดชลบุรี ระยอง สระแก้ว ปราจีนบุรี ฉะเชิงเทรา และพระนครศรีอยุธยา สามารถสรุปผลการสํารวจข้อมูลได้โดยสังเขป ดังนี้

3.1 การทบทวนระบบติดตามประเมินผลเชิงพื้นที่ พบว่า ทุกจังหวัดใช้ระบบข้อมูลพื้นฐานเดียวกัน ทุกจังหวัด ได้แก่ ระบบติดตามประเมินผลแผนงานโครงการตามแผนปฏิบัติการประจำปีของจังหวัดและกลุ่มจังหวัด (PADME : Provincial Administration Development & Promotion Monitoring & Evaluation) ของกระทรวงมหาดไทย ซึ่งเป็น Platform สํารับติดตามประเมินผลโครงการในระดับพื้นที่ ในเรื่อง



การเบิกจ่ายงบประมาณ ความก้าวหน้า ปัญหา/อุปสรรค ในการดำเนินโครงการซึ่งเป็นการติดตามผลได้ในระดับผลผลิตเป็นหลัก ยังไม่สามารถสะท้อนไปถึงระดับของผลลัพธ์ที่ได้ ขณะที่ในบางจังหวัดอาจมีการจัดตั้งคณะกรรมการประเมินผลของตัวเอง โดยกลไก รูปแบบ และเทคนิควิธีที่ใช้จะขึ้นอยู่กับนโยบายของผู้ว่าราชการจังหวัดนั้น ๆ สํารับข้อคิดเห็นของจังหวัดส่วนใหญ่ เห็นว่า หากจะมีการพัฒนาระบบติดตามประเมินผลที่เชื่อมโยงตั้งแต่ยุทธศาสตร์ชาติ แผนพัฒนาฯ แผนกระทรวงลงสู่พื้นที่ ควรเป็นระบบติดตามประเมินผลที่เป็น Platform เดียว เพื่อไม่ให้เป็นการซ้ำของหน่วยงาน

3.2 การขับเคลื่อนวิทยาศาสตร์ เทคโนโลยี และนวัตกรรม (วทน.) ระดับภาค พบว่า อุทยานวิทยาศาสตร์ในภาคตะวันออกเฉียงเหนือ เน้นการใช้วิทยาศาสตร์ เทคโนโลยี และนวัตกรรมเป็นเครื่องมือสําคัญในการบ่มเพาะธุรกิจให้กับ Startup เป็นหลัก โดยการต่อยอดงานวิจัยหรือนวัตกรรมมาสู่เชิงพาณิชย์ในภาคตะวันออกเฉียงเหนือจะเน้นผลิตภัณฑ์แปรรูปด้านการเกษตร สํารับศูนย์บริการ SME ครัววงจรหรือศูนย์ OSS ในจังหวัดต่าง ๆ จะเน้นการฝึกอบรมเพื่อสร้างความรู้หรือทักษะให้ผู้ประกอบการในเรื่องการใช้เทคโนโลยี เพื่อการแปรรูปและออกแบบผลิตภัณฑ์ รวมถึงการใช้เทคโนโลยีดิจิทัลเพื่อทำการตลาด แต่ส่วนใหญ่ยังไม่มี ความชัดเจนในการนำ วทน. มาเชื่อมโยงสู่ระดับชุมชนหรือพัฒนาในเรื่องคุณภาพชีวิต



3.3 การติดตามประเมินผลแผนงาน/โครงการที่ตอบสนองประเด็นการพัฒนาสําคัญในแผนพัฒนาฯ ฉบับที่ 12 โครงการที่ลงพื้นที่ติดตามความก้าวหน้าในภาคตะวันออกเฉียงเหนือ จะเป็นโครงการเกี่ยวกับการยกระดับรายได้และค่าครองชีพให้กับ

ประชาชนผ่านการเพิ่มมูลค่าให้กับสินค้าเกษตรและโครงการเกี่ยวกับการพัฒนาแหล่งน้ำ ขณะที่โครงการในพื้นที่ภาคกลาง จะเป็นโครงการด้านการพัฒนาโครงสร้างพื้นฐาน อาทิ สนามบินอุตะเกา รถไฟฟ้าทางคู่ ศูนย์กระจายสินค้า ซึ่งทั้งหมดเป็นโครงการที่ตอบสนองต่อประเด็นการพัฒนาสำคัญในแผนพัฒนา ฉบับที่ 12 และแต่ละโครงการมีความก้าวหน้าในการดำเนินงานสำหรับปัญหาอุปสรรคในการดำเนินโครงการส่วนใหญ่เป็นเรื่องของกฎระเบียบและการบูรณาการความร่วมมือระหว่างหน่วยงาน

สำหรับการดำเนินงานในระยะต่อไป จะลงพื้นที่สำรวจข้อมูลภาคสนามในอีก 2 ภาคที่เหลือ ได้แก่ ภาคเหนือและภาคใต้ ก่อนจะนำผลการสำรวจข้อมูลทั้งหมดมาประมวลและสังเคราะห์เป็นประเด็นหารือในการขับเคลื่อนประเด็นการพัฒนาสำคัญในแผนพัฒนา ฉบับที่ 12 ระดับพื้นที่ ในรูปแบบเวทีระดมความเห็น 4 ภาค เพื่อให้ภาคีการพัฒนาทุกภาคส่วนที่เกี่ยวข้องได้แลกเปลี่ยนประสบการณ์และให้ข้อคิดเห็นในเรื่องดังกล่าวร่วมกัน นำไปสู่ข้อค้นพบและข้อเสนอแนะ สำหรับนำมาใช้ปรับปรุงและเพิ่มเติมในเรื่องดังกล่าวให้มีความถูกต้อง ครบถ้วนและสมบูรณ์มากยิ่งขึ้น และใช้เป็นแนวทางในการขับเคลื่อนประเด็นการพัฒนาสำคัญในแผนพัฒนา ฉบับที่ 12 ในเรื่องอื่น ๆ ต่อไป

การขับเคลื่อนการประยุกต์ใช้ปรัชญาของเศรษฐกิจพอเพียง



1. การขับเคลื่อนปรัชญาของเศรษฐกิจพอเพียงไปสู่การปฏิบัติในระดับพื้นที่

การขับเคลื่อนแผนพัฒนาเศรษฐกิจและสังคมแห่งชาติ ฉบับที่ 12 (พ.ศ. 2560 – 2565) ในยุทธศาสตร์ที่ 2 การสร้างความเป็นธรรมและลดความเหลื่อมล้ำในสังคม ได้จัดทำโครงการ “การสร้างผู้นำการเปลี่ยนแปลงสู่การพัฒนาที่ยั่งยืน บนหลักปรัชญาของเศรษฐกิจพอเพียง” เป็นการสนับสนุนแนวคิดการสร้างผู้นำการเปลี่ยนแปลงในชุมชน โดยผู้นำการเปลี่ยนแปลงเป็นกลไกหลักในการแก้ไขปัญหาและพัฒนาชุมชนให้สามารถบริหารจัดการตนเองได้ ภายใต้การมีส่วนร่วมของภาคีการพัฒนา โดยเฉพาะการพัฒนาอาชีพ และส่งเสริมการรวมกลุ่มในการสร้างงานสร้างรายได้ เพื่อให้คนในชุมชนอยู่ดีมีสุข มีคุณภาพชีวิตที่ดี เพิ่มศักยภาพและเศรษฐกิจฐานรากชุมชนให้มีความเข้มแข็ง ชุมชนพึ่งพาตนเองได้อย่างยั่งยืน และนำไปสู่การจัดทำแนวทางการสร้างผู้นำการเปลี่ยนแปลงที่สามารถนำไปประยุกต์ใช้ในพื้นที่ต่างๆ ได้ตามบริบททางสังคมของพื้นที่ ด้วยการจัดเวทีให้องค์ความรู้ที่จำเป็นและเป็นประโยชน์ต่อการพัฒนาชุมชน และทักษะต่าง ๆ แก่กลุ่มเป้าหมาย ด้วย “กระบวนการระดมสมองแบบมีส่วนร่วม” โดยดำเนินงานใน 3 พื้นที่เป้าหมาย ได้แก่ 1) ต.เชียงคาน อ.เชียงคาน จ.เลย : การพัฒนาการท่องเที่ยวเชิงวัฒนธรรม ผู้นำการเปลี่ยนแปลงร่วมกับภาคีการพัฒนาในระดับพื้นที่ พัฒนาการท่องเที่ยวที่นำวัฒนธรรมประเพณีเป็นจุดขาย และรักษาวิถีชีวิตแบบดั้งเดิมของชาวเชียงคาน โดยดำเนินงานร่วมกับชุมชนกลุ่มบ้านต้นหล้า สภาเด็กและเยาวชน และเครือข่ายทอผ้า 2) ต.บุษมี อ.เชียงคาน จ.เลย : การรวมกลุ่ม

เกษตรกร เพื่อจำหน่ายและแปรรูปผลผลิตทางการเกษตร โดยดำเนินงานร่วมกับกลุ่มวิสาหกิจชุมชนตำบลบุดม มหาวิทยาลัยเกษตรศาสตร์ มหาวิทยาลัยราชภัฏเลย และเครือข่ายโทร และ 3) ต.ป่าระกำ อ.ปากพ่อง จ.นครศรีธรรมราช : การรวมกลุ่มเกษตรกร เพื่อเพิ่มอำนาจต่อรอง เกิดความร่วมมือและมีส่วนร่วมในการแก้ปัญหาและพัฒนาชุมชนให้สามารถพึ่งตนเองได้ โดยดำเนินงานร่วมกับศูนย์อำนวยการและประสานการพัฒนาพื้นที่ลุ่มน้ำปากพ่อง อันเนื่องมาจากพระราชดำริ กรมการข้าว และกรมพัฒนาที่ดิน

การดำเนินโครงการฯ ดังกล่าว ส่งผลให้ชุมชนเกิดแนวทางการสร้างผู้นำการเปลี่ยนแปลงสู่การพัฒนาที่ยั่งยืน ที่สอดคล้องกับบริบทของพื้นที่ ด้วยกระบวนการสร้างการมีส่วนร่วมระหว่างคนในชุมชน และภาคีการพัฒนาที่เกี่ยวข้อง และเกิดประเด็นการพัฒนาชุมชนตามความต้องการที่แท้จริงของชุมชน และสามารถนำไปสู่การกำหนดแผนงานโครงการ หรือกิจกรรมของชุมชน อาทิ การพัฒนาอาชีพ การรวมกลุ่ม การสร้างครอบครัวอบอุ่น และการอนุรักษ์วัฒนธรรมประเพณีชุมชน นอกจากนี้ยังเกิดภาคีเครือข่ายในการพัฒนาอย่างมีส่วนร่วม นำไปสู่ชุมชนเข้มแข็ง พึ่งพาตนเองได้บนหลักปรัชญาของเศรษฐกิจพอเพียง ทั้งภาครัฐ ภาคเอกชน ภาคประชาสังคม สถาบันการศึกษา และองค์กรปกครองส่วนท้องถิ่นที่เชื่อมโยงกับการขับเคลื่อนประเทศตามแผนพัฒนาฯ ฉบับที่ 12 ยุทธศาสตร์ชาติ 20 ปี และเชื่อมโยงไปถึงการขับเคลื่อนนโยบายระดับสากล คือ การบรรลุเป้าหมายการพัฒนาที่ยั่งยืน (SDGs)



2. การประยุกต์ใช้ปรัชญาของเศรษฐกิจพอเพียงขององค์กรธุรกิจขนาดเล็ก

กลุ่มวิสาหกิจชุมชน เป็นองค์กรธุรกิจขนาดเล็ก ที่ดำเนินการผลิตสินค้า การให้บริการ และอื่น ๆ ในชุมชน เพื่อสร้างรายได้และการพึ่งพาตนเองของครอบครัวและชุมชน ลดการอพยพแรงงานเข้าสู่เมือง และนำไปสู่ความยั่งยืน อีกทั้งได้มีการประกวดวิสาหกิจดีเด่นระดับประเทศ ซึ่งเป็นต้นแบบการบริหารจัดการที่ดีในการดำเนินงานธุรกิจ เพื่อให้กลุ่มวิสาหกิจอื่น ๆ นำไปประยุกต์ใช้ตามบริบทของแต่ละพื้นที่ จึงควรศึกษาเรียนรู้และถอดบทเรียนกระบวนการดำเนินงานของกลุ่มวิสาหกิจชุมชนที่ได้รับรางวัลดีเด่นระดับประเทศ ที่สอดคล้องกับปรัชญาของเศรษฐกิจพอเพียง โดยการจัดทำ “9 อย่างสู่ความยั่งยืนของวิสาหกิจชุมชน” ซึ่งเป็นแนวปฏิบัติการประยุกต์ใช้ปรัชญาของเศรษฐกิจพอเพียงของกลุ่มวิสาหกิจชุมชน ประกอบด้วย ขั้นตอนการดำเนินงานที่เป็นรูปธรรมและแนวทางการสำรวจตนเองในการดำเนินการแต่ละขั้นตอน โดยการรวบรวมข้อมูลจากเอกสาร งานวิจัยที่เกี่ยวข้อง ลงพื้นที่ถอดบทเรียนกลุ่มวิสาหกิจชุมชนที่ได้รับรางวัลวิสาหกิจชุมชนดีเด่นระดับประเทศปี 2560 ได้แก่ กลุ่มวิสาหกิจชุมชนท่องเที่ยวบ้านน้ำเขียว อ.แหลมทอง จ.ตราด และกลุ่มวิสาหกิจชุมชนที่ได้รับรางวัลวิสาหกิจชุมชนดีเด่นระดับประเทศ ปี 2559 ได้แก่ กลุ่มวิสาหกิจชุมชนชีวิตตำบลน้ำเกีฮัน อ.ภูเวียง จ.น่าน และประมวลสังเคราะห์ข้อมูล จัดทำเป็น “(ร่าง) 9 อย่างสู่ความยั่งยืนของวิสาหกิจชุมชน” ประกอบด้วย แนวปฏิบัติในการประยุกต์ใช้ปรัชญาของเศรษฐกิจพอเพียง จำนวน 9 ขั้นตอน พร้อมแนวทางการสำรวจตนเองในแต่ละขั้นตอน รวมทั้งดำเนินการจัดประชุมเชิงปฏิบัติการ “รับฟังความคิดเห็นต่อ (ร่าง) 9 อย่างสู่ความยั่งยืนของกลุ่มวิสาหกิจชุมชน” เพื่อรับฟังความคิดเห็น และข้อเสนอแนะจากผู้แทนกลุ่มวิสาหกิจชุมชน ผู้ทรงคุณวุฒิ นักวิชาการ และหน่วยงานที่เกี่ยวข้องกับการพัฒนาศักยภาพกลุ่มวิสาหกิจชุมชน และพัฒนา ปรับปรุง (ร่าง) ดังกล่าว ให้มีความครบถ้วนสมบูรณ์ เพื่อเผยแพร่ประชาสัมพันธ์ไปยังกลุ่มวิสาหกิจชุมชนที่สนใจนำไปประยุกต์ใช้ให้เหมาะสมกับบริบทของตนเองต่อไป

3. การขับเคลื่อนการพัฒนาประเทศบนฐานปรัชญาของเศรษฐกิจพอเพียง โดยกลไกวุฒิสภา ธนาคารสมอง

3.1 วุฒิสภาธนาคารสมองกับการขับเคลื่อนเป้าหมายการพัฒนาที่ยั่งยืน ระดับพื้นที่ วุฒิสภาฯ เป็นหนึ่งในภาคีเครือข่ายที่ขับเคลื่อนการพัฒนาในพื้นที่ตามแผนพัฒนาพื้นที่/จังหวัด ที่สอดคล้องกับยุทธศาสตร์ชาติ แผนพัฒนาประเทศ และเป้าหมายการพัฒนาที่ยั่งยืน ร่วมกับทุกภาคส่วนอย่างบูรณาการ โดยทำหน้าที่เป็นตัวเชื่อมนโยบายชุมชน/ฐานราก เพื่อให้การทำงานที่มีประสิทธิภาพ รวดเร็ว และขยายผลได้อย่างกว้างขวาง จึงได้จัดทำโครงการ “วุฒิสภาธนาคารสมองกับการขับเคลื่อนเป้าหมายการพัฒนาที่ยั่งยืน ระดับพื้นที่” ขึ้น เพื่อเรียนรู้กระบวนการขับเคลื่อนการพัฒนาในระดับพื้นที่สู่เป้าหมายการพัฒนาที่ยั่งยืนร่วมกับภาคีเครือข่าย และเป็นตัวอย่างการขับเคลื่อนงานอย่างบูรณาการในระดับพื้นที่ ให้แก่วุฒิสภาฯ และภาคส่วนต่าง ๆ ได้นำไปประยุกต์ใช้ตามบริบทของแต่ละจังหวัด โดยดำเนินการในจังหวัดฉะเชิงเทรา ด้วยการลงพื้นที่จัดประชุมเชิงปฏิบัติการและติดตามความก้าวหน้าการดำเนินงาน ซึ่งที่ประชุมมีแนวทางการขับเคลื่อนงานปี 2561-2562 จำนวน 8 โครงการ ได้แก่ การปฏิรูประบบเพื่อรองรับสังคมสูงวัย โรงเรียนธนาคารต้นไม้ การพัฒนาทักษะภาษาไทย การอนุรักษ์ลุ่มน้ำบางปะกง การอนุรักษ์ฟื้นฟูศิลปวัฒนธรรมวิถีชีวิต และสิ่งแวดล้อม โครงการตะวันยิ้ม สืบสานชุมชนตะวันออก ห้วยรากบางปะกง การเพิ่มพื้นที่ป่าด้วยการปลูกต้นไม้ในบริเวณป่ารอยต่อ 5 จังหวัด ได้แก่ ฉะเชิงเทรา สระแก้ว จันทบุรี ระยอง และชลบุรี และการเพิ่มพื้นที่ป่าชุมชนในพื้นที่ 5 อำเภอของจังหวัด ได้แก่ ท่าตะเกียบ สนาบชัยเขต พนมสารคาม ราชสาส์น และแปลงยาว โดยใช้หลักปรัชญาของเศรษฐกิจพอเพียง และหลัก 3-5-3 กระบวนการเรียนรู้เพื่อการพึ่งตนเอง ของผู้ใหญ่วิบูลย์ เข็มเฉลิม

อย่างไรก็ตาม ด้วยศักยภาพของภาคีเครือข่ายในจังหวัดที่มีการขับเคลื่อนงานหลายประเด็นที่สามารถตอบโจทย์การบรรลุเป้าหมายการพัฒนาที่ยั่งยืน จึงพัฒนาและต่อยอดการขับเคลื่อนงานของจังหวัดเป็น “พื้นที่ปฏิบัติการแห่งการเรียนรู้การบรรลุเป้าหมายการพัฒนาที่ยั่งยืน (SDGs Lab)” เพื่อเป็นต้นแบบความสำเร็จการนำใช้ปรัชญาของเศรษฐกิจพอเพียง ในระดับพื้นที่ชุมชน/ท้องถิ่น โดยการประมวลผลและจัดทำแผนที่เครือข่ายและประเด็นการขับเคลื่อนงานของจังหวัด และการจัดประชุมเชิงปฏิบัติการเตรียมการขับเคลื่อนงานปฏิบัติการภาคีเครือข่าย “ฉะเชิงเทราเมืองยั่งยืน” เมื่อวันที่ 29-30 ตุลาคม 2561 ซึ่งที่ประชุมกำหนดแนวทางการขับเคลื่อนงานในประเด็นทรัพยากรธรรมชาติและสิ่งแวดล้อม สุขภาวะ เกษตรอินทรีย์ และจิตอาสา เพื่อมุ่งสู่วิสัยทัศน์ “ฉะเชิงเทราเมืองยั่งยืน” และจะจัดประชุมเชิงปฏิบัติการการขับเคลื่อนฉะเชิงเทราเมืองยั่งยืนกับภาคีเครือข่ายทุกภาคส่วน ที่มีทั้งภาครัฐ เอกชน ประชาสังคม ชุมชน และภาคประชาชน ประมาณเดือนธันวาคม 2561



นอกจากนี้ ยังได้ศึกษาและถอดบทเรียนกระบวนการทำงาน/พัฒนาแบบมีส่วนร่วมของวุฒิสภาฯ ที่รวมกลุ่มกัน อย่างเข้มแข็ง มีผลงานที่เป็นรูปธรรม เชิงประจักษ์ และประสบผลสำเร็จ และทำงานในรูปแบบภาคีเครือข่ายและ การสร้างการมีส่วนร่วมของทุกภาคส่วน โดยใช้หลักการเรียนรู้ แลกเปลี่ยนประสบการณ์ ด้วยการร่วมคิด ร่วมวางแผน ร่วมทำ และร่วมประเมินผล โดยการลงพื้นที่จัดประชุมเชิงปฏิบัติการและศึกษาดูงาน/โครงการที่วุฒิสภาฯ ดำเนินการ ใน 3 จังหวัด ได้แก่ 1) นครศรีธรรมราช : ฝ่ายมีชีวิต 2) พัทลุง : ชุมชนจัดการตนเองบ้านทุ่งไต่หะห๊ะ และ 3) สตูล : พิพิธภัณฑ์เขารูปช้าง ด้วยการถอดบทเรียนกระบวนการพัฒนาแบบมีส่วนร่วมในการขับเคลื่อนงานของวุฒิสภาฯ ผู้มีส่วนได้ส่วนเสีย และภาคีเครือข่ายของแต่ละกิจกรรม ใน 5 ขั้นตอน ได้แก่ ขั้นริเริ่มการพัฒนา ขั้นวางแผนการพัฒนา ขั้นปฏิบัติการ ขั้นการร่วมรับ/ใช้ผลประโยชน์ และขั้นการติดตามประเมินผล เพื่อเป็นตัวอย่างและเผยแพร่กระบวนการ ขับเคลื่อนงานให้วุฒิสภาฯ และภาคีเครือข่าย นำไปประยุกต์ใช้ในบริบทของแต่ละพื้นที่/จังหวัด

3.2 การปรับปรุงและพัฒนาระบบสารสนเทศ มูลนิธิพัฒนาไท ธนาคารสมอง และเศรษฐกิจพอเพียง โดยการจัดจ้างบริษัทเอกชนดำเนินการปรับปรุงฐานข้อมูล วุฒิสภาฯ ให้สามารถแสดงผลได้ตรงตามความต้องการ นำข้อมูลมาประมวลและวิเคราะห์ผลได้อย่างถูกต้อง และแม่นยำ สืบค้นข้อมูลได้อย่างรวดเร็ว **ปรับปรุงและพัฒนาเว็บไซต์มูลนิธิพัฒนาไท** (pattanathai.nesdb.go.th) **ธนาคารสมอง** (brainbank.nesdb.go.th) และ **เศรษฐกิจพอเพียง** ให้มีความน่าสนใจ สวยงาม ทันสมัย สืบค้นและเข้าถึงได้ง่าย ลดความซ้ำซ้อน และสามารถเชื่อมโยงข้อมูลระหว่างเว็บไซต์ Facebook และ Facebook live และจัดทำแอปพลิเคชันเศรษฐกิจพอเพียง และธนาคารสมองสำหรับ Smart Phone ให้สามารถใช้งานได้ทั้งในระบบ Android IOS และ Windows Phone OS ขณะนี้อยู่ระหว่างการทดสอบระบบสารสนเทศ ทั้งหมดก่อนการใช้งานจริง ทั้งนี้ ได้รับงบประมาณสนับสนุนจากมูลนิธิพัฒนาไท

3.3 การเผยแพร่ประชาสัมพันธ์ธนาคาร สมอง โดยการจัดทำจุลสารธนาคารสมอง ปี 2561 รายไตรมาส จำนวน 3 ฉบับ ได้แก่ ฉบับเดือน ม.ค. - มี.ค. ฉบับเดือน เม.ย. - มิ.ย. และฉบับเดือน ก.ค. - ก.ย. เพื่อเผยแพร่ประชาสัมพันธ์องค์ความรู้ ประสบการณ์ และผลการปฏิบัติงานของวุฒิสภาฯ ให้สาธารณชน ได้รับทราบผ่านช่องทางต่างๆ ได้แก่ เว็บไซต์ สสช. (<http://brainbank.nesdb.go.th>) มูลนิธิพัฒนาไท (<http://pattanathai.nesdb.go.th/>) และสื่อสังคมออนไลน์ (Social Networking) เช่น Facebook และ Line เป็นต้น รวมทั้งแจกจ่ายไปยังหน่วยงานต่างๆ ทั่วประเทศ

3.4 การติดตาม สนับสนุน และอำนวยความสะดวกการทำงานของวุฒิสภาฯ โดยการประสาน สนับสนุน และอำนวยความสะดวกการจัดประชุม วุฒิสภาฯ และเอกสารต่าง ๆ ให้แก่วุฒิสภาฯ เช่น นนทบุรี กาศสินธุ์ บุรีรัมย์ อุบลราชธานี นครราชสีมา สมุทรสงคราม สงขลา เลย และสตูล เป็นต้น การสนับสนุนให้วุฒิสภาฯ ขับเคลื่อนปรัชญาของเศรษฐกิจพอเพียงร่วมกับภาคี การพัฒนา ทั้งภาครัฐ เอกชน ภาคการศึกษา ชุมชน และ องค์กรปกครองส่วนท้องถิ่น ในการสร้างความเข้มแข็ง ให้กับชุมชน/ท้องถิ่น และการขยายเครือข่ายกิจกรรมฝ่าย มีชีวิตของวุฒิสภาฯ นครศรีธรรมราช สู่ จ.นครราชสีมา ณ ฝ่ายมีชีวิตไทรทอง วัดป่าอำนวยการ หมู่ 8 ต.หนองน้ำแดง อ.ปากช่อง จ.นครราชสีมา

4. การขับเคลื่อนปรัชญาของเศรษฐกิจพอเพียงเพื่อบรรลุเป้าหมายการพัฒนาที่ยั่งยืน

4.1 สนับสนุน การขับเคลื่อนงาน คณะอนุกรรมการส่งเสริมความเข้าใจและประเมินผล การพัฒนาที่ยั่งยืน ตามหลักปรัชญาของเศรษฐกิจพอเพียง โดยมี นางจรี วิจิตรวาทการ เป็นประธานอนุกรรมการ โดยจัดประชุมคณะอนุกรรมการฯ เมื่อวันที่ 29 มีนาคม 2561 ซึ่งที่ประชุมได้ให้ความเห็นชอบกรอบการดำเนินงาน ส่งเสริมความรู้ความเข้าใจหลักปรัชญาของเศรษฐกิจพอเพียง ที่มีผลต่อการบรรลุเป้าหมายการพัฒนาที่ยั่งยืน (Roadmap) และการดำเนินงานในระยะต่อไป ที่ส่งผลให้ เกิดการพัฒนาที่ยั่งยืนตามหลักปรัชญาของเศรษฐกิจพอเพียง ผลสัมฤทธิ์ที่เป็นรูปธรรมและมีประสิทธิภาพ สอดรับตามอำนาจหน้าที่ของคณะอนุกรรมการฯ ยุทธศาสตร์ชาติ 20 ปี และแผนพัฒนาฯ ฉบับที่ 12

4.2 การจัดการความรู้เชิงลึกการขับเคลื่อนปรัชญาของเศรษฐกิจพอเพียง ที่มีผลต่อการบรรลุเป้าหมายการพัฒนาที่ยั่งยืน ดำเนินการถอดบทเรียนตัวอย่างการนำใช้ปรัชญาของเศรษฐกิจพอเพียงที่มีผลต่อการบรรลุเป้าหมายการพัฒนาที่ยั่งยืนใน 5 มิติ ประกอบด้วย (1) มิติการพัฒนาคน (People) กรณีตัวอย่าง “การจัดความยากจนโดยใช้ข้อมูลสมมุติฐานชี้คร่าวๆ” สนับสนุนการบรรลุเป้าหมายที่ 1 ยุติความยากจน (2) มิติพัฒนาสิ่งแวดล้อม (Planet) กรณีตัวอย่าง “การผลิตและบริโภคอย่างยั่งยืนด้วยระบบเกษตรอินทรีย์” สนับสนุนการบรรลุเป้าหมายที่ 12 สร้างหลักประกันให้มีรูปแบบการผลิตและบริโภคที่ยั่งยืน (3) มิติพัฒนาความมั่งคั่งทางเศรษฐกิจ (Prosperity) กรณีตัวอย่าง “ยกระดับเศรษฐกิจฐานรากให้เข้มแข็งและยั่งยืนด้วยสหกรณ์การเกษตร” สนับสนุนการบรรลุเป้าหมายที่ 8 ส่งเสริมการเจริญเติบโตทางเศรษฐกิจที่ยั่งยืน (4) มิติการสร้างสังคมสันติสุขและยุติธรรม (Peace) กรณีตัวอย่าง “การสร้างสังคมสันติสุข โดยใช้ตัวแบบการบริหารจัดการรายกรณี” สนับสนุนการบรรลุเป้าหมายที่ 16 ส่งเสริมสังคมที่สงบสุข ให้ทุกคนเข้าถึงความยุติธรรมและสร้างสถาบันที่มีประสิทธิภาพและครอบคลุมในทุกกระดับ และ (5) มิติหุ้นส่วนการพัฒนา (Partnership) กรณีตัวอย่าง

“การจัดตั้งศูนย์เรียนรู้เพื่อการพัฒนาเกษตรแบบยั่งยืนตามแนวทางปรัชญาของเศรษฐกิจพอเพียง” สนับสนุนการบรรลุเป้าหมายที่ 17 เสริมความเข้มแข็งให้แก่กลไกการดำเนินงานและฟื้นฟูสภาพหุ้นส่วนความร่วมมือระดับโลกสำหรับการพัฒนาที่ยั่งยืน

4.3 การเผยแพร่ประชาสัมพันธ์และสื่อสารสาระ โดยการจัดทำ (1) หนังสือ “การพัฒนาเชิงพื้นที่สู่ความยั่งยืนตามปรัชญาของเศรษฐกิจพอเพียง กรณีความสำเร็จของศูนย์ศึกษาการพัฒนาอันเนื่องมาจากพระราชดำริ” เพื่อเผยแพร่ประชาสัมพันธ์การประยุกต์ใช้ปรัชญาของเศรษฐกิจพอเพียง ที่สนับสนุนการบรรลุเป้าหมายการพัฒนาที่ยั่งยืนสู่สาธารณะ และ (2) สื่อสารสนเทศครอบคลุมแนวคิดและการประยุกต์ใช้ปรัชญาของเศรษฐกิจพอเพียง ที่สนับสนุนการบรรลุเป้าหมายการพัฒนาที่ยั่งยืน ในรูปแบบที่เข้าใจง่ายและสร้างสรรค์ เพื่อเผยแพร่ประชาสัมพันธ์ในช่องทาง Social Media : Facebook “D-พอ Design” <https://www.facebook.com/DPorDesign/> อาทิ Infographic เรื่อง แนวคิดความพอเพียง คลิปวิดีโอ “D-พอ Design ออกแบบความพอดีด้วยตัวเอง” ของเยาวชนคนรุ่นใหม่ และศิลปินต้นแบบความพอเพียง รวมทั้งสาระความรู้ที่น่าสนใจและเป็นประโยชน์ต่อคนรุ่นใหม่ เพื่อสร้าง DNA ความพอดีให้กับตนเอง

การขับเคลื่อนการพัฒนาด้านเศรษฐกิจ



การขับเคลื่อนการพัฒนาระบบโลจิสติกส์ของประเทศไทย

วันที่ 15 สิงหาคม 2560 คณะรัฐมนตรีมีมติเห็นชอบแผนยุทธศาสตร์การพัฒนาระบบโลจิสติกส์ของประเทศไทย ฉบับที่ 3 (พ.ศ. 2560 - 2564) สศช. จึงมีคำสั่งแต่งตั้งคณะทำงานจัดทำแผนปฏิบัติการภายใต้แผนยุทธศาสตร์ฯ ให้เกิดการขับเคลื่อนการพัฒนาระบบโลจิสติกส์ของประเทศไทย เพื่อยกระดับระบบโลจิสติกส์ของประเทศ สนับสนุนการเป็นศูนย์กลางทางการค้า การบริการ การลงทุนในภูมิภาคอาเซียน และเพิ่มขีดความสามารถในการแข่งขันของ

ประเทศ ซึ่งคณะทำงานฯ ได้พิจารณากลับกรอง แผนงาน/โครงการของแผนปฏิบัติการภายใต้แผนยุทธศาสตร์ฯ รวมทั้งพิจารณารายละเอียดและความพร้อมในการดำเนินงาน โดยมีแผนงาน/โครงการในช่วงปีงบประมาณ 2560 - 2564 ที่มีความสอดคล้องกับยุทธศาสตร์การพัฒนา สามารถตอบสนองต่อเป้าหมายและตัวชี้วัดหลักของแผนยุทธศาสตร์ฯ จำนวน 524 โครงการ วงเงินรวมทั้งสิ้น 808,767.60 ล้านบาท แบ่งเป็นแหล่งเงินลงทุนจากเงินงบประมาณ 307,706.66 ล้านบาท เงินรายได้ 3,316.61 ล้านบาท และเงินกู้ 497,744.33 ล้านบาท โดยจำแนกเป็นรายยุทธศาสตร์ตามแผนยุทธศาสตร์ฯ ฉบับที่ 3 ดังนี้

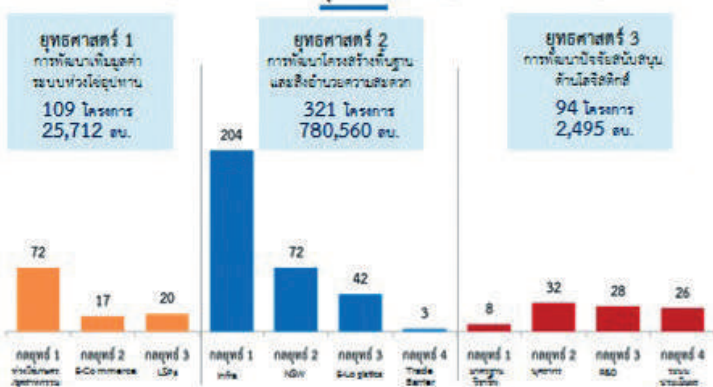
ยุทธศาสตร์ที่ 1 การพัฒนาเพิ่มมูลค่าระบบห่วงโซ่อุปทาน มีแผนงาน/โครงการ จำนวน 109 โครงการ วงเงินรวม 25,711.54 ล้านบาท เป็นการพัฒนาเพื่อยกระดับประสิทธิภาพการบริหารจัดการโลจิสติกส์ภาคเกษตรกรรมและภาคอุตสาหกรรม รวมทั้งส่งเสริมให้ผู้ประกอบการสามารถเพิ่มช่องทางการค้าสู่รูปแบบพาณิชย์อิเล็กทรอนิกส์ได้อย่างครบวงจร และสนับสนุนการพัฒนาศักยภาพผู้ให้บริการโลจิสติกส์

ยุทธศาสตร์ที่ 2 การพัฒนาโครงสร้างพื้นฐานและสิ่งอำนวยความสะดวก มีแผนงาน/โครงการ จำนวน 321 โครงการ วงเงินรวม 780,560.39 ล้านบาท เป็นการพัฒนาระบบโครงสร้างพื้นฐานระบบราง การก่อสร้างถนนเพื่อใช้ในการขนส่ง การก่อสร้างท่าเรือ และท่าอากาศยาน รวมทั้งการก่อสร้างสถานีขนส่งสินค้าและศูนย์การเปลี่ยนถ่ายสินค้า ที่จะช่วยพัฒนาเครือข่ายความเชื่อมโยงประตูการค้า/ด่านชายแดน และวางพื้นฐานด้านโลจิสติกส์ในระยะยาวที่จะช่วยสนับสนุนยุทธศาสตร์ชาติ ระยะ 20 ปี

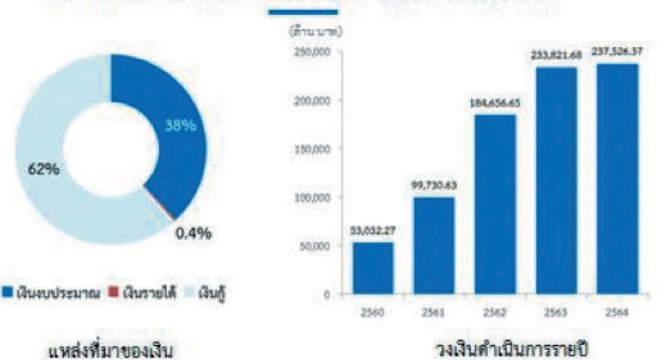
ยุทธศาสตร์ที่ 3 การพัฒนาปัจจัยสนับสนุนด้านโลจิสติกส์ มีแผนงาน/โครงการ จำนวน 94 โครงการ วงเงินรวม 2,495.67 ล้านบาท เป็นการอบรมบุคลากรเพื่อพัฒนาฝีมือแรงงานด้านโลจิสติกส์ และเพิ่มศักยภาพแรงงานให้ตรงตามความต้องการของภาคธุรกิจ การวิจัยและพัฒนานวัตกรรมเทคโนโลยีด้านโลจิสติกส์เพื่อสร้างมูลค่าเพิ่มให้กับผลิตภัณฑ์ รวมทั้งการติดตามข้อตกลงความร่วมมือระหว่างประเทศ และพัฒนาฐานข้อมูลเพื่อประเมินผลการพัฒนาระบบโลจิสติกส์ของประเทศ

สำหรับการขับเคลื่อนและพัฒนาระบบโลจิสติกส์ในระยะต่อไป หน่วยงานที่เกี่ยวข้องต้องติดตามและประเมินผลการดำเนินงานการพัฒนาระบบโลจิสติกส์ในช่วงครึ่งแผน เพื่อทราบประเด็นปัญหา อุปสรรค และข้อจำกัดต่อการพัฒนา และกำหนดแนวทางการพัฒนาในระยะถัดไปเพื่อให้ทันต่อสถานการณ์การเปลี่ยนแปลงที่เกิดขึ้น

แผนงาน/โครงการรายยุทธศาสตร์ (ปี 2560-2564)



แหล่งเงินของแผนงาน/โครงการ (ปี 2560-2564)



ที่มา กลจ./สศช.

ที่มา กลจ./สศช.

การส่งเสริมและพัฒนาระบบเกษตรกรรมยั่งยืน



โครงการพัฒนาฐานการผลิตการเกษตรให้เข้มแข็งและยั่งยืน สำนักงานฯ ในฐานะหน่วยงานประสานหลักในการขับเคลื่อนเกษตรกรรมยั่งยืน ภายใต้ระเบียบสำนักนายกรัฐมนตรีว่าด้วยการส่งเสริมและพัฒนาระบบเกษตรกรรมยั่งยืน พ.ศ. 2554 โดยมีผลการดำเนินการในปี 2561 ดังนี้

1. งานคณะกรรมการส่งเสริมและพัฒนาระบบเกษตรกรรมยั่งยืน ภายใต้ระเบียบสำนักนายกรัฐมนตรีว่าด้วยการส่งเสริมและพัฒนาระบบเกษตรกรรมยั่งยืน พ.ศ. 2554 สำนักงานฯ ในฐานะฝ่ายเลขานุการคณะกรรมการส่งเสริมและพัฒนาระบบเกษตรกรรมยั่งยืน ที่มี สศช. เป็นประธาน โดยคณะกรรมการฯ มีหน้าที่จัดทำนโยบายและยุทธศาสตร์การพัฒนาระบบเกษตรกรรมยั่งยืน ร่างกฎหมายเกี่ยวกับการส่งเสริมและพัฒนาระบบเกษตรกรรมยั่งยืน และสนับสนุนและส่งเสริมให้มีการศึกษา วิจัย และการนำแนวคิดการพัฒนาไปพัฒนาระบบเกษตรกรรมยั่งยืน และส่งเสริมการถ่ายทอดและแลกเปลี่ยนองค์ความรู้ด้านการพัฒนาระบบเกษตรกรรมยั่งยืน เพื่อให้เกิดการเรียนรู้และร่วมกันพัฒนาระบบเกษตรกรรมยั่งยืน ได้จัดประชุมคณะกรรมการฯ ไปแล้ว 1 ครั้ง ซึ่งที่ประชุมได้เห็นชอบการทบทวนค่านิยาม รูปแบบเกษตรกรรมยั่งยืน และระบบการจัดเก็บข้อมูลด้านเกษตรกรรมยั่งยืน เพื่อนำไปเผยแพร่ให้เกิดความเข้าใจที่ตรงกันและนำไปใช้ประโยชน์ในส่วนที่เกี่ยวข้องต่อไป และผลักดันร่างกฎหมายส่งเสริมและพัฒนาระบบเกษตรกรรมยั่งยืน โดยประสานกับกระทรวงเกษตรและสหกรณ์ในการนำร่างกฎหมายดังกล่าวไปพิจารณาภายใต้กลไกของคณะกรรมการบริหารการพัฒนาเกษตรกรรมยั่งยืน ที่มีรัฐมนตรีช่วยว่าการ

กระทรวงเกษตรและสหกรณ์ (นายวิวัฒน์ ศัลยกำธร) เป็นประธาน นอกจากนี้ สำนักงานฯ ได้ขับเคลื่อนงานภายใต้คณะอนุกรรมการขับเคลื่อนเกษตรกรรมยั่งยืน ที่แต่งตั้งโดยคณะกรรมการส่งเสริมและพัฒนาระบบเกษตรกรรมยั่งยืน ซึ่งปี 2561 มีการประชุม 2 ครั้ง โดยได้ให้ข้อเสนอแนะ (ร่าง) กฎหมายส่งเสริมและพัฒนาระบบเกษตรกรรมยั่งยืน และการจัดทำ (ร่าง) กรอบนโยบายและยุทธศาสตร์การพัฒนาระบบเกษตรกรรมยั่งยืน ระยะ 20 ปี พร้อมทั้งให้มีการจัดประชุมรับฟังความคิดเห็นเพื่อให้ข้อเสนอแนะในการจัดทำ (ร่าง) กรอบนโยบายและยุทธศาสตร์ฯ เพื่อใช้เป็นกรอบในการพัฒนาระบบเกษตรกรรมยั่งยืน ในระยะต่อไป

2. งานขับเคลื่อนเกษตรกรรมยั่งยืน

สำนักงานฯ ได้ขับเคลื่อนเกษตรกรรมยั่งยืนร่วมกับหน่วยงานที่เกี่ยวข้อง ได้แก่

2.1 การผลักดันร่างพระราชบัญญัติส่งเสริมและพัฒนาระบบเกษตรกรรมยั่งยืน พ.ศ. ภายใต้กลไกคณะกรรมการบริการการพัฒนาเกษตรกรรมยั่งยืนของกระทรวงเกษตรและสหกรณ์ โดยสำนักงานฯ ร่วมกับกระทรวงเกษตรและสหกรณ์ และสภาเกษตรกรแห่งชาติ ในการจัดประชุมเพื่อรับฟังความคิดเห็นต่อร่างพระราชบัญญัติดังกล่าวตามมาตรา 77 ในรัฐธรรมนูญแห่งราชอาณาจักรไทย พ.ศ. 2560 เมื่อวันที่ 25 มิถุนายน 2561 ซึ่งภายหลังคณะรัฐมนตรี ได้มีมติเมื่อวันที่ 18 กันยายน 2561 อนุมัติหลักการร่างพระราชบัญญัติส่งเสริมและพัฒนาระบบเกษตรกรรมยั่งยืน พ.ศ. ตามที่กระทรวงเกษตรและสหกรณ์เสนอ พร้อมทั้งให้ส่งสำนักงานคณะกรรมการกฤษฎีกา และคณะกรรมการประสานงานสภานิติบัญญัติแห่งชาติพิจารณา ก่อนเสนอสภานิติบัญญัติ

แห่งชาติต่อไป เพื่อใช้เป็นกรอบแนวทางในการปฏิบัติงาน ให้เกิดผลเป็นรูปธรรมตามเป้าหมายภายใต้แผนพัฒนาฯ ฉบับที่ 12

2.2 งานประสานและติดตามความก้าวหน้าการดำเนินงานขับเคลื่อนเกษตรกรรมยั่งยืนของหน่วยงานต่างๆ ตามที่นายกรัฐมนตรีได้สั่งการ สำนักงานฯ ได้ติดตามความก้าวหน้าการดำเนินงานขับเคลื่อนเกษตรกรรมยั่งยืนของหน่วยงานต่าง ๆ ตามที่นายกรัฐมนตรีได้สั่งการที่เกี่ยวข้องใน 7 ประเด็นสำคัญ ได้แก่ การเพิ่มบทบาทของศูนย์ปราชญ์ชาวบ้านให้เป็นกลไกในพื้นที่ในการขยายผลการขับเคลื่อนการทำเกษตรกรรมยั่งยืน การส่งเสริมตลาดสีเขียว การส่งเสริมกระบวนการรับรองมาตรฐานแบบมีส่วนร่วม (PGS) การขับเคลื่อนสินเชื่อสีเขียว (Green Credit) การสร้างนวัตกรรม การพัฒนาระบบการศึกษาเกษตรกรรมยั่งยืน และการผลักดันองค์กรขับเคลื่อนงานเกษตรกรรมยั่งยืน

2.3 การจัดทำ (ร่าง) กรอบนโยบายและยุทธศาสตร์การพัฒนาระบบเกษตรกรรมยั่งยืน ระยะ 20 ปี และแนวทางการขับเคลื่อนเกษตรกรรมยั่งยืน พ.ศ. 2560 – 2564 เพื่อใช้เป็นกรอบแนวทางในการปฏิบัติงานให้เกิดผลเป็นรูปธรรมตามเป้าหมายภายใต้แผนพัฒนาฯ ฉบับที่ 12 รวมทั้งการจัดประชุม

เชิงปฏิบัติการในระดับพื้นที่ โดยสำนักงานฯ ร่วมกับ กองนโยบายเทคโนโลยีเพื่อการเกษตรและเกษตรกรรมยั่งยืน กระทรวงเกษตรและสหกรณ์ จัดประชุมเชิงปฏิบัติการ เรื่อง “การจัดทำ Roadmap ขับเคลื่อนเกษตรกรรมยั่งยืน ภายใต้แผนพัฒนาฯ ฉบับที่ 12” เมื่อวันที่ 3 – 5 เมษายน 2561 ณ โรงแรมสุนีย์ แกรนด์ โฮเทล แอนด์ คอนเวนชัน เซ็นเตอร์ จังหวัดอุบลราชธานี เพื่อระดมความคิดเห็นจากหน่วยงานที่เกี่ยวข้องในการจัดทำ Roadmap ขับเคลื่อนเกษตรกรรมยั่งยืนของประเทศ นำไปสู่การบรรลุเป้าหมายการเพิ่มพื้นที่เกษตรกรรมยั่งยืนขึ้นเป็น 5 ล้านไร่ ในปี 2564 ตามแผนพัฒนาฯ ฉบับที่ 12 รวมทั้งเป็นการสนับสนุนการดำเนินงานของคณะกรรมการส่งเสริมและพัฒนาระบบเกษตรกรรมยั่งยืน ภายใต้ระเบียบสำนักนายกรัฐมนตรีว่าด้วยการส่งเสริมและพัฒนาระบบเกษตรกรรมยั่งยืน พ.ศ. 2554 ที่สำนักงานฯ กำกับดูแลอยู่นอกจากนี้ สำนักงานฯ ได้มีการจัดประชุมเชิงปฏิบัติการ จำนวน 2 ครั้ง เมื่อวันที่ 7 กันยายน 2561 และวันที่ 25 - 26 กันยายน 2561 เพื่อรับฟังความคิดเห็นต่อการจัดทำ (ร่าง) กรอบนโยบายและยุทธศาสตร์การพัฒนา ระบบเกษตรกรรมยั่งยืน ระยะ 20 ปี ซึ่งอยู่ระหว่างการพิจารณาปรับปรุงก่อนที่จะนำเสนอให้คณะกรรมการส่งเสริมและพัฒนาระบบเกษตรกรรมยั่งยืนพิจารณา



การขับเคลื่อนการพัฒนาทางสังคม

รายงานการติดตามความก้าวหน้าการสร้างความเป็นธรรมและลดความเหลื่อมล้ำในสังคมไทยภายใต้ยุทธศาสตร์การสร้างความเป็นธรรมและลดความเหลื่อมล้ำในสังคม แผนพัฒนาฯ ฉบับที่ 12

ยุทธศาสตร์การสร้างความเป็นธรรมและลดความเหลื่อมล้ำในสังคม ภายใต้แผนพัฒนาเศรษฐกิจและสังคมแห่งชาติ ฉบับที่ 12 พ.ศ. 2560–2565 มีประเด็นการพัฒนาที่สำคัญ คือ (1) การสร้างโอกาสให้กับกลุ่มเป้าหมายประชากรร้อยละ 40 ที่มีรายได้ต่ำสุด โดยจัดบริการของรัฐที่มีคุณภาพทั้งด้านการศึกษา สาธารณสุขให้กับผู้ที่ด้อยโอกาสและผู้ที่อยู่อาศัยในพื้นที่ห่างไกล การจัดสรรที่ดินทำกินให้แก่กลุ่มคนจนในภาคเกษตรที่ไร้ที่ดินทำกิน เป็นต้น (2) การสร้างโอกาสทางเศรษฐกิจและสังคมโดยเฉพาะการสนับสนุนในเรื่อง

การสร้างอาชีพ รายได้ และให้ความช่วยเหลือที่เชื่อมโยงการเพิ่มผลิตภาพสำหรับประชากรร้อยละ 40 ที่มีรายได้ต่ำสุด ผู้ด้อยโอกาส สตรี และผู้สูงอายุ (3) การกระจายการจัดบริการภาครัฐให้มีความครอบคลุมและทั่วถึงทั้งในเชิงปริมาณ และคุณภาพ ในด้านการศึกษา สาธารณสุข โครงสร้างพื้นฐาน และการจัดสวัสดิการ (4) การสร้างชุมชนเข้มแข็ง ให้เป็นพลังร่วมทางสังคมในการสนับสนุนการพัฒนาและพร้อมรับผลประโยชน์จากการพัฒนา

ตัวชี้วัด	2554	2555	2556	2557	2558
ค่าสัมประสิทธิ์ความไม่เสมอภาค (Gini Coefficient) ด้านรายได้	0.484	na.	0.465	na.	0.445
ส่วนแบ่งรายได้ของกลุ่มประชากร 40% ล่าง ที่มีรายได้ต่ำสุด (ร้อยละ)	13.2	na.	13.2	na.	14.3
รายได้เฉลี่ยต่อหัวของกลุ่มประชากร 40% ล่าง ที่มีรายได้ต่ำสุด (บาท/คน/เดือน)	2,652	na.	2,982	na.	3,353
อัตราการเปลี่ยนแปลง (% ต่อปี)			6.2		6.2

ที่มา : ข้อมูลการสำรวจภาวะเศรษฐกิจและสังคมของครัวเรือน ของสำนักงานสถิติแห่งชาติ, ประมวลผลโดย สำนักพัฒนาฐานข้อมูลและตัวชี้วัดภาวะสังคม สศช.

สถานการณ์ความเหลื่อมล้ำในสังคมไทย

ที่ผ่านมา ความเหลื่อมล้ำทางด้านรายได้ของกลุ่มคนที่มีฐานะทางเศรษฐกิจสังคมที่แตกต่างกันมีแนวโน้มลดลง โดยสะท้อนจากค่าสัมประสิทธิ์ความไม่เสมอภาค (Gini Coefficient) ด้านรายได้ลดลงจาก 0.465 ในปี 2556 เหลือ 0.445 ในปี 2558 และส่วนแบ่งรายได้ของกลุ่มประชากรร้อยละ 40 ที่มีรายได้ต่ำสุด เพิ่มขึ้นจากร้อยละ 13.2 ของรายได้ทั้งหมด ในปี 2556 เพิ่มขึ้นเป็นร้อยละ 14.3 ในปี 2558 โดยรายได้เฉลี่ยต่อหัวของกลุ่มประชากร 40% ล่างที่มีรายได้ต่ำสุด เท่ากับ 2,982 บาท/คน/เดือน ในปี 2556 เพิ่มขึ้นเป็น 3,353 บาท/คน/เดือน ในปี 2558 หรือเพิ่มขึ้นเฉลี่ยร้อยละ 6.2 ต่อปี

การขับเคลื่อนยุทธศาสตร์การสร้างความเป็นธรรมและลดความเหลื่อมล้ำในสังคม ในช่วงปีแรกของแผนพัฒนาฯ ฉบับที่ 12 (ปี 2560)

ได้ทุ่มเทงบประมาณส่วนใหญ่ในด้านการพัฒนาระบบประกันสุขภาพ โดยการจัดสรรงบประมาณรายจ่ายประจำปีงบประมาณ พ.ศ. 2560 ตามยุทธศาสตร์การแก้ไขปัญหาความยากจน ลดความเหลื่อมล้ำ และสร้างการเติบโตจากภายใน วงเงินงบประมาณรวม 241,149.1 ล้านบาท ได้จัดสรรงบประมาณสูงถึงร้อยละ 83 นำไปใช้ดำเนินงานตามแผนงานพัฒนาระบบประกันสุขภาพ การใช้จ่ายงบประมาณภาครัฐสำหรับดำเนินงานตาม

แผนงานด้านการพัฒนาเศรษฐกิจฐานรากและชุมชนเข้มแข็ง ด้านจัดการปัญหาที่ดินทำกิน ด้านสร้างความเสมอภาคเพื่อรองรับสังคมผู้สูงอายุ และด้านเสริมสร้างสวัสดิการสังคมและยกระดับคุณภาพชีวิต ซึ่งเป็นแผนงาน/โครงการที่สะท้อนถึงการขับเคลื่อนยุทธศาสตร์การสร้างความเป็นธรรมและลดความเหลื่อมล้ำในสังคม ยังคงค่อนข้างน้อยมาก

แผนงาน/โครงการในงบประมาณ 2560 ยังให้ความสำคัญน้อยกับการพัฒนากลุ่มเป้าหมาย

ประชากรร้อยละ 40 ที่มีรายได้ต่ำสุด มีบางโครงการที่ให้ความสำคัญกับกลุ่มเป้าหมายนี้ เช่น โครงการกองทุนเงินให้กู้ยืมเพื่อการศึกษา (กยศ.) โครงการกองทุนเงินกู้ยืมเพื่อการศึกษาที่ผูกกับรายได้ในอนาคต (กรอ.) ซึ่งเป็นโครงการที่ช่วยสร้างโอกาสทางการศึกษาแก่นักเรียน/นักศึกษาที่อยู่ในครอบครัวที่มีรายได้น้อยหรือขาดแคลนทุนทรัพย์ และโครงการกองทุนยุติธรรมเพื่อให้ประชาชนผู้ด้อยโอกาสและฐานะยากจนที่เข้าสู่กระบวนการยุติธรรมได้รับการสนับสนุนค่าใช้จ่ายในการดำเนินคดี รวมทั้งโครงการลงทะเบียนเพื่อสวัสดิการแห่งรัฐ ปี 2560 เพื่อเป็นฐานข้อมูลบุคคลผู้มีรายได้น้อยสำหรับใช้ประโยชน์ในการออกแบบนโยบายหรือมาตรการในการยกระดับประสิทธิภาพการจัดสวัสดิการสังคมและการช่วยเหลือของภาครัฐ เพื่อยกระดับคุณภาพชีวิตของประชาชนผู้มีรายได้น้อยอย่างยั่งยืน

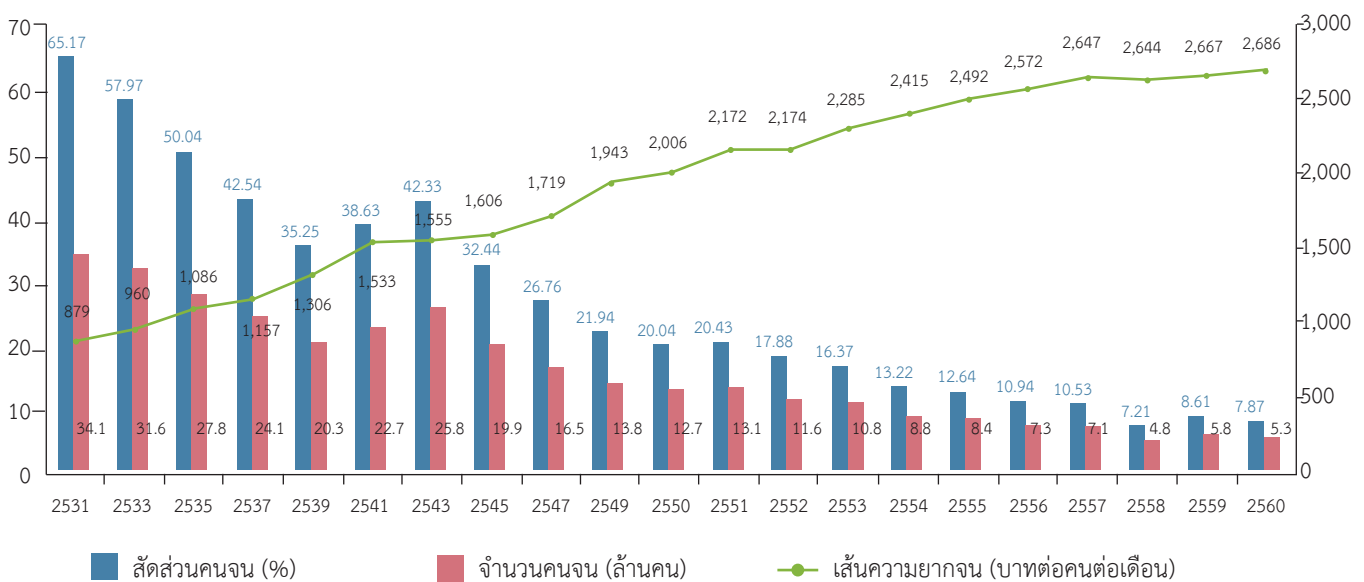
ความก้าวหน้าในการขับเคลื่อนยุทธศาสตร์ฯ ประกอบด้วย การแปลงยุทธศาสตร์การสร้างความเป็นธรรม และลดความเหลื่อมล้ำในสังคมไปสู่การปฏิบัติของหน่วยงานภาครัฐ โดยกระทรวงต่าง ๆ จัดทำแผนหรือยุทธศาสตร์ของกระทรวงที่มีความเชื่อมโยงสอดคล้องกับยุทธศาสตร์การสร้างความเป็นธรรมและลดความเหลื่อมล้ำในสังคมของแผนพัฒนาฯ ฉบับที่ 12 และยุทธศาสตร์ด้านการสร้างโอกาสความเสมอภาคและความเท่าเทียมกันทางสังคมของร่างกรอบยุทธศาสตร์ชาติ ระยะ 20 ปี

ข้อเสนอแนะ

การขับเคลื่อนยุทธศาสตร์ฯ เพื่อนำไปสู่เป้าหมายที่สำคัญคือ ความเหลื่อมล้ำทางด้านรายได้และความยากจนลดลง เศรษฐกิจฐานรากมีความเข้มแข็งประชาชนทุกคนมีโอกาสในการเข้าถึงทรัพยากร การประกอบอาชีพ และบริการทางสังคมที่มีคุณภาพอย่างทั่วถึงและเป็นธรรม กลุ่มประชากร 40% ล่าง ที่มีรายได้ต่ำสุดมีรายได้เพิ่มขึ้นอย่างน้อยร้อยละ 15 ต่อปี ซึ่งการผลักดันขับเคลื่อนให้บรรลุเป้าหมายดังกล่าว ภาครัฐจะต้องมุ่งเน้นผู้มีรายได้น้อยหรือกลุ่มประชากรร้อยละ 40 ที่มีรายได้ต่ำสุดเป็นกลุ่มเป้าหมายสำคัญในการพัฒนา เนื่องจากประชากรกลุ่มนี้ยังด้อยโอกาสในการเข้าถึงการศึกษา ความรู้ ทักษะ แหล่งเงินทุนและทรัพยากรในการประกอบอาชีพ และการเข้าถึงบริการทางสังคมกว่าประชากรกลุ่มอื่นในสังคมที่มีฐานะทางเศรษฐกิจและสังคมที่ดีกว่า

รายงานการวิเคราะห์สถานการณ์ความยากจนและความเหลื่อมล้ำในประเทศไทย ปี 2560

สศช. ได้จัดทำรายงานการวิเคราะห์สถานการณ์ความยากจนและความเหลื่อมล้ำในประเทศไทย เป็นประจำทุกปี ตั้งแต่ปี 2553 เป็นต้นมา โดยมีจุดประสงค์เพื่อนำเสนอสถานการณ์ และชี้ให้เห็นถึงประเด็นปัญหาความยากจนและความเหลื่อมล้ำที่เป็นสถานการณ์ล่าสุด รวมทั้งการวิเคราะห์ลักษณะของปัญหาความยากจนและความเหลื่อมล้ำในสังคมไทย นอกจากนี้ มีการรวบรวมนโยบายและมาตรการ/โครงการสำคัญที่เกี่ยวข้องกับการแก้ปัญหาความยากจนและลดความเหลื่อมล้ำของรัฐบาลที่ดำเนินการอยู่ในปัจจุบัน รวมทั้งนำเสนอแนวทางในการแก้ไขปัญหาความยากจนและลดความเหลื่อมล้ำในสังคมไทย



สถานการณ์ความยากจนในประเทศไทย ปี 2560

สถานการณ์ความยากจนของประเทศไทยในภาพรวมดีขึ้น โดยคนจนมีจำนวน 5.3 ล้านคน ลดลงจาก 5.8 ล้านคน ในปี 2558 คิดเป็นสัดส่วนคนจนร้อยละ 7.87 เป็นผลจากการขยายตัวทางเศรษฐกิจและนโยบายรัฐบาลที่เอื้อประโยชน์ต่อคนยากจนและยากไร้มากขึ้น ความยากจนยังคงกระจุกตัวหนาแน่นอยู่ในภาคใต้ ภาคตะวันออกเฉียงเหนือ และภาคเหนือ โดยมีสัดส่วนคนจนร้อยละ 11.84 11.42 และ 9.82 ตามลำดับ และเมื่อพิจารณาแยกพื้นที่เมืองและชนบท พบว่า คนจนในเมืองและชนบท คิดเป็นสัดส่วนร้อยละ 6.05 และร้อยละ 9.82 ตามลำดับ

ตารางที่ 1 : สัดส่วนรายได้ของประชากร จำแนกตามกลุ่มประชากรตามระดับรายได้ (Decile by Income) ปี 2545-2560

กลุ่มประชากรตามระดับรายได้	สัดส่วนรายได้ของประชากร (ร้อยละ)								
	2545	2547	2549	2550	2552	2554	2556	2558	2560
กลุ่ม 10% ที่ 1 (จนที่สุด)	1.61	1.75	1.34	1.55	1.62	1.56	1.06	1.58	1.83
กลุ่ม 10% ที่ 2	2.57	2.73	2.46	2.66	2.80	3.05	3.10	3.34	3.2
กลุ่ม 10% ที่ 3	3.40	3.56	3.34	3.51	3.66	3.88	4.03	4.22	4.11
กลุ่ม 10% ที่ 4	4.29	4.46	4.28	4.45	4.59	4.76	4.97	5.18	5.04
กลุ่ม 10% ที่ 5	5.35	5.55	5.39	5.56	5.65	5.77	6.07	6.29	6.17
กลุ่ม 10% ที่ 6	6.71	6.90	6.78	6.97	7.01	7.02	7.40	7.63	7.53
กลุ่ม 10% ที่ 7	8.59	8.73	8.67	8.86	8.84	8.66	9.15	9.33	9.28
กลุ่ม 10% ที่ 8	11.52	11.61	11.49	11.49	11.43	10.92	11.65	11.66	11.72
กลุ่ม 10% ที่ 9	16.48	16.41	16.26	16.08	15.95	15.11	15.77	15.78	15.83
กลุ่ม 10% ที่ 10 (รวยที่สุด)	39.48	38.30	39.98	38.87	38.44	39.27	36.81	34.98	35.29
รวม	100.0	100.0	100.0	100.0	100.0	100.0	100.0	100.0	100.0
สัดส่วนกลุ่มที่10/ กลุ่มที่1 (เท่า)	24.50	21.93	29.92	25.10	23.76	25.23	34.85	22.08	19.29

สถานการณ์ความเหลื่อมล้ำในประเทศไทยปี 2560

ความเหลื่อมล้ำด้านรายได้วัดโดยสัมประสิทธิ์จินี (Gini Coefficient) เท่ากับ 0.453 เพิ่มขึ้นจากปี 2558 ที่เท่ากับ 0.445 ความแตกต่างของการถือครองรายได้ของประชากรที่มีสถานะทางเศรษฐกิจต่ำที่สุด และสูงที่สุดมีทิศทางดีขึ้น โดยลดลงจาก 22.08 เท่าในปี 2558 เหลือ 19.29 เท่าในปี 2560 โดยกลุ่มประชากรที่ได้รับประโยชน์จากการเติบโตทางเศรษฐกิจเป็นประชากรกลุ่มรายได้สูง (กลุ่มประชากร decile ที่ 8 – 10) ขณะที่ประชากรในกลุ่ม decile ที่ 2 – 7 มีสัดส่วนการถือครองรายได้ลดลงจากปี 2558 รายได้ของกลุ่มประชากรร้อยละ 40 ที่มีรายได้ต่ำสุดยังเพิ่มขึ้นในอัตราที่ต่ำกว่าเป้าหมายเฉลี่ยร้อยละ 15 ต่อปี ที่กำหนดไว้ในแผนพัฒนาเศรษฐกิจ



และสังคมแห่งชาติ ฉบับที่ 12 ซึ่งจะมีผลต่อการบรรลุเป้าหมายของแผนฯ ได้ ด้านความเหลื่อมล้ำด้านการศึกษาพบว่า การเข้าถึงการศึกษามัคบังคับมีสัดส่วนสูง แต่ยังคงพบเด็กหลุดออกจากระบบการศึกษาในระดับมัธยมศึกษาตอนต้น โดยอัตราเข้าเรียนสุทธาระดับมัธยมศึกษาตอนต้นอยู่ที่ร้อยละ 68.2 ลดลงจากระดับประถมศึกษาที่สูงถึงร้อยละ 88.3 ขณะที่ในระดับมัธยมศึกษาตอนปลาย แม้ว่าจะมีนโยบายเรียนฟรีแต่เด็กที่อยู่ในครัวเรือนที่มีฐานะทางเศรษฐกิจต่ำยังมีอัตราการเข้าเรียนในระดับต่ำที่สุด ส่วนการถือครองที่ดินยังมีความเหลื่อมล้ำระดับสูง โดยยังพบครัวเรือนเกษตรกรที่ไม่มีที่ดินเป็นของตนเองคิดเป็นสัดส่วนร้อยละ 6.76 ส่วนการเข้าถึงหลักประกันทางสุขภาพของคนไทย ไม่พบปัญหาความเหลื่อมล้ำ แต่การกระจายของบุคลากรทางการแพทย์ที่มีความแตกต่างกันมากในแต่ละภูมิภาค อาจส่งผลกระทบต่อคุณภาพการให้บริการ

แนวทางการดำเนินงานในการแก้ไขปัญหาความยากจนและความเหลื่อมล้ำ มีดังนี้ การส่งเสริมการมีงานทำ มีแนวทางที่สำคัญคือ 1) การพัฒนาทักษะแรงงาน เพื่อเพิ่มผลิตภาพแรงงานไทยให้เป็นแรงงานฝีมือที่มีคุณภาพและมีความคิดริเริ่มสร้างสรรค์ โดยการพัฒนาคุณภาพแรงงานทั้งด้านทักษะฝีมือแรงงาน ทักษะการใช้เทคโนโลยี และทักษะทางภาษา 2) ส่งเสริมการจ้างงานผู้สูงอายุด้วยการยืดช่วงเวลาทำงานและเพิ่มโอกาส

ในการทำงาน 3) การส่งเสริมให้มีโครงสร้างค่าจ้างในสถานประกอบการที่สอดคล้องกับความสามารถและประสบการณ์ การส่งเสริมการมีที่ดินทำกิน กระจายการถือครองที่ดินและการเข้าถึงทรัพยากร โดยแก้ไขปัญหาคความขัดแย้งระหว่างเขตพื้นที่ป่าทับซ้อนพื้นที่ทำกินของประชาชน กำหนดมาตรการเพื่อให้เกิดการใช้ประโยชน์ที่ดินที่มีกรรมสิทธิ์อย่างเป็นธรรม **ด้านสวัสดิการ** โดยแนวทางการจัดสวัสดิการ ประกอบด้วย 1) พัฒนาระบบสวัสดิการ หลักประกันทางสังคม และหลักประกันทางเศรษฐกิจที่มีประสิทธิภาพและคุ้มค่า โดยใช้ระบบฐานข้อมูลในการจัดสวัสดิการให้เหมาะสมกับกลุ่มเป้าหมาย 2) การกระจายบริการสาธารณสุขอย่างทั่วถึงและมีคุณภาพ โดยการพัฒนาศูนย์สุขภาพให้เพิ่มกำลังคนและนำเทคโนโลยีดิจิทัลมาช่วยในการขยายการให้บริการ 3) เน้นการสร้างโอกาสในการเข้าถึงการศึกษาที่มีคุณภาพ โดยเฉพาะกลุ่มประชากรในพื้นที่ห่างไกลและยากจน และกลุ่มเป้าหมายที่ต้องการการดูแลเป็นพิเศษ **ด้านกฎหมาย** โดยมีแนวทางคือ 1) ปรับปรุงระบบและกลไกในการคุ้มครองผู้บริโภค การสนับสนุนองค์กรของผู้บริโภคให้มีความเข้มแข็ง ป้องกันการละเมิดสิทธิผู้บริโภค และ 2) ปฏิรูประบบภาษี โดยกำหนดมาตรการเพื่อสร้างความเสมอภาคที่สำคัญ การพัฒนาเทคโนโลยีเพื่อความเสมอภาคในการจัดเก็บภาษี และพัฒนาระบบข้อมูลการทำธุรกรรมทางการเงินของประชาชนและภาคธุรกิจ

การขับเคลื่อนการพัฒนา ด้านทรัพยากรธรรมชาติและสิ่งแวดล้อม

การประเมินผลสัมฤทธิ์โครงการจัดที่ดินทำกินให้ชุมชนภายใต้คณะอนุกรรมการประเมินผลสัมฤทธิ์ในการดำเนินการจัดที่ดินทำกินให้ชุมชน

การจัดที่ดินทำกินให้ชุมชน เป็นนโยบายที่สำคัญของรัฐบาล และเป็นส่วนหนึ่งของการบริหารจัดการที่ดินและทรัพยากรดินของประเทศให้มีประสิทธิภาพ เกิดประโยชน์สูงสุด แก้ไขปัญหาการบุกรุกป่า และที่ดินของรัฐ สร้างความสมดุลให้คนอยู่ร่วมกับป่าได้โดยพึ่งพาอาศัยกันและกัน ตลอดจนแก้ไขปัญหาคความเดือดร้อนเรื่องที่ดินทำกิน

ของประชาชน ซึ่งตอบสนองต่อยุทธศาสตร์ชาติด้านการสร้างโอกาสและความเสมอภาคทางสังคม รวมทั้งเป็นเป้าหมายการดำเนินงานในแผนพัฒนาฯ ฉบับที่ 12 ซึ่งมุ่งสู่การพัฒนาที่ “ไม่ทิ้งใครไว้ข้างหลัง”

คณะกรรมการนโยบายที่ดินแห่งชาติ ซึ่งมี พลเอก ประยุทธ์ จันทร์โอชา นายกรัฐมนตรี ในฐานะประธาน ได้มอบนโยบายการจัดที่ดินให้ประชาชนผู้ด้อยโอกาส ด้วยการจัดที่ดินในลักษณะแปลงรวม อนุญาตให้เข้าทำประโยชน์ในที่ดินของรัฐเป็นกลุ่มหรือชุมชน และส่งเสริมพัฒนาอาชีพตามแนวทางเศรษฐกิจพอเพียง โดยมีเป้าหมายแก้ไขปัญหาความยากจน ช่วยให้ประชาชนมีที่อยู่อาศัยทำกินอย่างถูกต้องตามกฎหมาย มีความมั่นคงในการดำรงชีวิต และลดการรุกรานพื้นที่ป่า

สศช. ในฐานะฝ่ายเลขานุการคณะกรรมการประเมินผลสัมฤทธิ์ในการดำเนินการจัดที่ดินทำกินให้ชุมชนได้รับมอบหมายให้ติดตามความก้าวหน้า ประเมินผลและรวบรวมปัญหาอุปสรรค ตลอดจนความต้องการของชุมชน เพื่อเป็นข้อมูลสำคัญให้ทุกฝ่ายที่เกี่ยวข้องได้ใช้ประโยชน์ในการขับเคลื่อนการดำเนินโครงการจัดที่ดินทำกินให้ชุมชน (โครงการ คทช.) ได้อย่างมีประสิทธิภาพ และเกิดผลสัมฤทธิ์ตามนโยบายของรัฐบาล โดยในปี 2561 ได้ลงพื้นที่ประเมินผลสัมฤทธิ์โครงการ คทช. ตาม CIPP Model (Context-Input-Process-Product Evaluation Model) โดยจัดเก็บข้อมูลแบบสอบถามและสัมภาษณ์ราษฎรที่ได้รับการจัดที่ดิน รวมทั้งเจ้าหน้าที่ที่ปฏิบัติงานทั้งหมด 8 พื้นที่ 7 จังหวัด ประกอบด้วย พื้นที่ป่าสงวนแห่งชาติ 4 พื้นที่ 3 จังหวัด (ป่าน้ำยาวและป่าน้ำสวด จังหวัดน่าน ป่าฝั่งขวาแม่น้ำตองใต้ จังหวัดน่าน ป่าลุ่มน้ำแม่ฝาง (ชุมชนบ้านหัวฝาย) จังหวัดเชียงใหม่ และป่าดงภูสีฐาน จังหวัดมุกดาหาร) และพื้นที่ปฏิรูปที่ดิน 4 พื้นที่ 4 จังหวัด (พื้นที่ปฏิรูปที่ดิน จังหวัดสระแก้ว จังหวัดกาฬสินธุ์ จังหวัดนครราชสีมา และจังหวัดชลบุรี) รวมทั้งจัดประชุมระดมความคิดเห็นความก้าวหน้าในการดำเนินโครงการจัดที่ดินทำกินให้ชุมชนจากภาคส่วนที่เกี่ยวข้อง

จากการศึกษาพบว่า การดำเนินงานที่ผ่านมา ประสบความสำเร็จในการแก้ไขปัญหาพื้นฐานที่สำคัญของชุมชนในเรื่องการถือครองที่ดิน โดยช่วยให้ประชาชนผู้ยากไร้ และ/หรือ ผู้มีที่อยู่อาศัย ทำกินในที่ดินของรัฐอย่างผิดกฎหมาย ได้เปลี่ยนสถานภาพเป็นผู้ใช้ประโยชน์ที่ดินได้อย่างถูกต้องตามกฎหมาย และสามารถได้รับสิทธิ/ความช่วยเหลือจากหน่วยงานของรัฐ ทั้งปัจจัยการผลิตและการพัฒนาอาชีพ ทั้งนี้ รายงานการศึกษาได้นำเสนอแนวทางการขับเคลื่อนโครงการจัดที่ดินทำกินให้ชุมชนในระยะต่อไป ดังนี้ (1) รัฐควรให้ความมั่นใจแก่ราษฎรเกี่ยวกับความต่อเนื่องของนโยบาย (2) การจัดสรรงบประมาณเพื่อดำเนินโครงการ คทช. ควรจัดสรรลงมาให้แต่ละจังหวัดหรือแต่ละพื้นที่โดยตรง (3) การพิจารณาคัดเลือกผู้เข้าร่วมโครงการ คทช. ควรเชื่อมโยงระบบฐานข้อมูลบัตรประจำตัวประชาชน 13 หลัก กับข้อมูลระบบสวัสดิการแห่งรัฐ และข้อมูลการถือครองที่ดิน (4) การพิจารณาผู้เข้าร่วมโครงการ คทช. ในพื้นที่ปฏิรูปที่ดิน ควรมีเงื่อนไขสำหรับผู้เข้าร่วมที่จะต้องพัฒนาใช้ประโยชน์ที่ดินทางด้านเกษตรกรรม และพัฒนาอาชีพเสริมต่างๆ เพื่อสร้างรายได้ (5) การพัฒนาโครงสร้างพื้นฐานควรให้ความสำคัญกับการจัดหาน้ำเพื่อการเกษตร (6) รัฐควรจัดทำแผนบูรณาการพัฒนาอาชีพอย่างเป็นระบบครบวงจร (7) รัฐควรทำความเข้าใจกับราษฎรเกี่ยวกับการดำเนินกิจกรรมในพื้นที่โครงการ คทช. (8) รัฐควรสนับสนุนกลไกขับเคลื่อนชุมชนเข้มแข็ง และกลไกการเงินระดับชุมชนที่มีการดำเนินงานประสบความสำเร็จแล้ว (9) รัฐควรสนับสนุนให้สมาชิกโครงการ คทช. ได้สิทธิประโยชน์อื่น ๆ ในการเข้าร่วมโครงการของรัฐ อาทิ การขึ้นทะเบียนเกษตรกร/ประมง เพื่อให้สามารถได้รับการเยียวยาจากภาครัฐได้เมื่อเกิดภัยพิบัติขึ้นในพื้นที่ การรับรองสิทธิการใช้ประโยชน์ไม่หวงห้ามที่ปลูกในพื้นที่โครงการ คทช. เป็นต้น (10) รัฐควรส่งเสริมให้ที่ดินในโครงการ คทช. ปลูกพืชโดยไม่ใช้สารเคมี และ (11) รัฐควรมีการติดตามตรวจสอบการใช้ประโยชน์ที่ดินในโครงการ คทช. อย่างสม่ำเสมอทุกปี

การขับเคลื่อนการพัฒนาภาคและพื้นที่พิเศษเฉพาะ

แนวทางการพัฒนาและยกระดับคุณภาพชีวิตของประชาชนจังหวัดแม่ฮ่องสอน ภายใต้แนวคิด แม่ฮ่องสอน : มนต์เสน่ห์แห่งขุนเขา (Mae Hong Son : The Valley of Charm)

ความเป็นมา สืบเนื่องจากนายกรัฐมนตรีนครินทร์ (พลเอก ประยุทธ์ จันทร์โอชา) และคณะ ได้เดินทางไปพบปะประชาชนและตรวจราชการจังหวัดแม่ฮ่องสอน เมื่อวันที่ 17 มกราคม 2561 โดยได้มอบหมายให้รัฐมนตรีประจำสำนักนายกรัฐมนตรี (นายกอบศักดิ์ ภูตระกูล) ติดตามเร่งรัดการดำเนินการพัฒนาจังหวัดแม่ฮ่องสอนตามข้อสั่งการให้เกิดผลเป็นรูปธรรม ในกรณีนี้ สศช. จึงได้จัดทำโครงการพัฒนาต้นแบบเพื่อพัฒนาและยกระดับคุณภาพชีวิตของประชาชน เพื่อนำเสนอคณะรัฐมนตรีตามขั้นตอนต่อไป โดยมีเนื้อหาสำคัญดังนี้

บริบทเชิงพื้นที่

ศักยภาพของพื้นที่

- ▶ มีทุนทางวัฒนธรรมประเพณีของกลุ่มชาติพันธุ์ ที่มีเอกลักษณ์ และมีวิถีชีวิตที่เรียบง่าย สงบสุข
- ▶ มีภูมิประเทศที่สวยงามแหล่งท่องเที่ยวที่หลากหลาย และเป็นพื้นที่ป่าต้นน้ำขนาดใหญ่
- ▶ มีโครงการพัฒนาตามพระราชดำริหลายแห่ง เป็นต้นแบบในการประกอบอาชีพและสร้างรายได้



ข้อจำกัดของพื้นที่

- ▶ ปัญหาความยากจนโดยมีสัดส่วนคนจนเป็นอันดับแรกของประเทศ
- ▶ สภาพภูมิประเทศเป็นข้อจำกัดในการพัฒนาโครงสร้างพื้นฐาน บริการของรัฐ
- ▶ พื้นที่ส่วนใหญ่เป็นเขตป่า ทำให้มีข้อจำกัดด้านที่ดินฤดูกาลท่องเที่ยวมีระยะสั้น
- ▶ ปัญหาหมอกควันและไฟป่า

กรอบแนวคิด แม่ฮ่องสอน : มนต์เสน่ห์แห่งขุนเขา (Mae Hong Son : The Valley of Charm)

จากการที่แม่ฮ่องสอนมีบริบททางภูมิสังคมที่มีอัตลักษณ์สูง จึงจำเป็นต้องปรับกระบวนการพัฒนา โดยวางภาพเป้าหมาย/แนวคิดการพัฒนาให้ชัดเจนบนฐานศักยภาพและภูมิสังคมของพื้นที่ โดยมีแนวทางการพัฒนาที่สำคัญ 3 ด้าน ได้แก่ 1) การปลดล๊อคข้อจำกัดของพื้นที่ 2) การยกระดับคุณภาพชีวิตและสร้างสรรค์เศรษฐกิจใหม่ และ 3) สร้างความเข้มแข็งจากฐานราก เพื่อให้การพัฒนาเกิดความยั่งยืน



สศช. ดำเนินการร่วมกับ จ.ม.ส. จัดประชุมระดมความคิดเห็นลงพื้นที่สำรวจ ระหว่าง มี.ค.-ส.ค. รวม 7 ครั้ง

แผนงานโครงการภายใต้แนวทางการพัฒนาและยกระดับคุณภาพชีวิตของประชาชนจังหวัดแม่ฮ่องสอน

ได้ประมวลประเด็นข้อสั่งการของนายกรัฐมนตรี ในคราวตรวจราชการ จังหวัดแม่ฮ่องสอน เมื่อวันที่ 17 มกราคม 2561 รวมทั้งโครงการตามข้อเสนอของภาคเอกชน ประชาสังคม องค์กรปกครองส่วนท้องถิ่น และโครงการของหน่วยงานราชการ ซึ่งมีความสอดคล้องกับแนวทางการพัฒนาและยกระดับคุณภาพชีวิตของประชาชนจังหวัดแม่ฮ่องสอน ดังนี้

1. แผนงานโครงการภายใต้แนวทางการพัฒนาจังหวัดแม่ฮ่องสอน
2. โครงการแก้ไขปัญหาเร่งด่วนและโครงการพัฒนาลักษณะ Quick Win

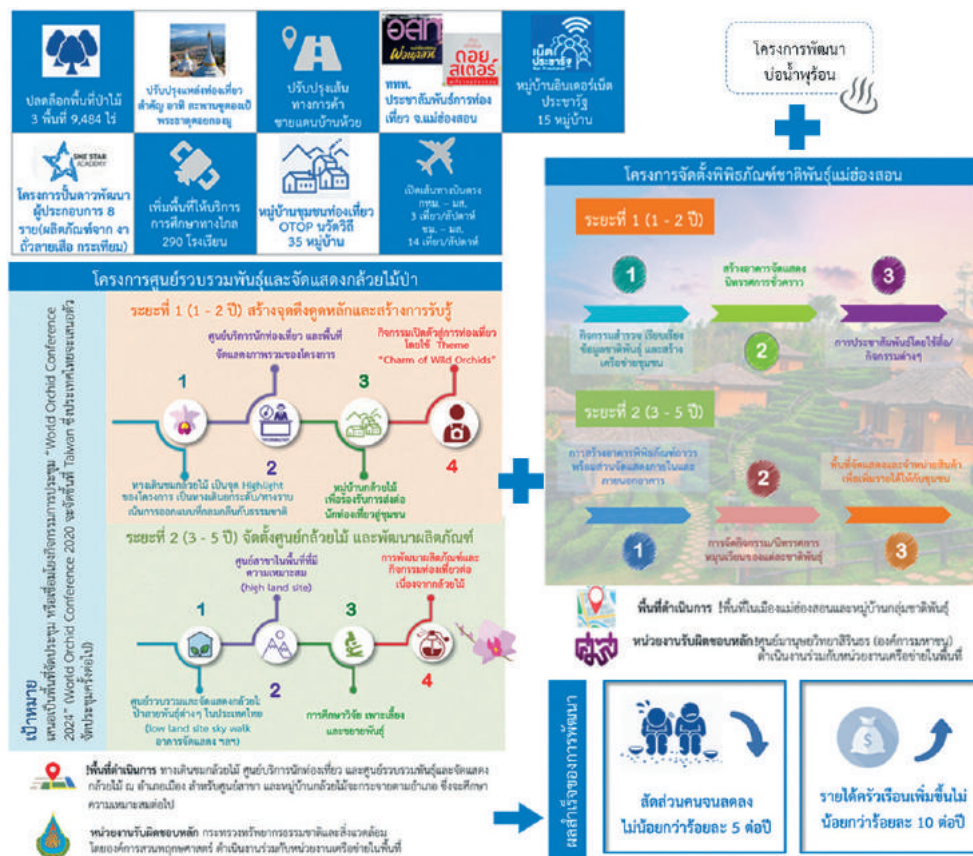
ความก้าวหน้าของการดำเนินโครงการ

หน่วยงานและภาคส่วนที่เกี่ยวข้องได้เร่งดำเนินงานการขับเคลื่อนโครงการตามแนวทางการพัฒนาจังหวัดแม่ฮ่องสอน โดยปัจจุบัน (ณ กันยายน 2561) มีความก้าวหน้าโดยสรุปดังนี้

1. แผนงานโครงการภายใต้แนวทางการพัฒนาจังหวัดแม่ฮ่องสอน อยู่ระหว่างดำเนินการตามขั้นตอนงบประมาณ ประจำปีงบประมาณ 2563
2. โครงการแก้ไขปัญหาเร่งด่วนและโครงการพัฒนาลักษณะ Quick Win ที่สำเร็จแล้ว
3. โครงการที่มีความสำคัญสูง (Flagship Projects) โดยการขับเคลื่อนโครงการทั้ง 3 กลุ่ม ด้วยกลไกภาครัฐ

แผนงานโครงการภายใต้แนวทางการพัฒนาจังหวัดแม่ฮ่องสอน

แนวทางการพัฒนาหลัก	โครงการ(จำนวน)	งบประมาณ(ล้านบาท)
การปลดล็อกข้อจำกัดพื้นที่	5	41.55
ยกระดับคุณภาพชีวิตของประชาชนและสร้างสรรค์เศรษฐกิจใหม่	86	3,646.19
การสร้างความเข้มแข็งจากฐานราก	8	5.40
รวม	99	3,693.13



แนวทางการขับเคลื่อนแผนพัฒนาภาคตะวันออกเฉียงเหนือในปีงบประมาณ พ.ศ. 2562

1. จุดเน้นการพัฒนาที่สำคัญ

ภาคตะวันออกเฉียงเหนือมีปัญหาพื้นฐานด้านการขาดแคลนน้ำ ดินคุณภาพต่ำ ประสบอุทกภัยและภัยแล้งซ้ำซาก คนมีปัญหาทั้งในด้านความยากจน และมีปัญหาภาวะทุพโภชนาการ แต่มีความพร้อมด้านสถาบันการศึกษาและสถาบันวิจัย ดังนั้นการพัฒนาเศรษฐกิจและสังคมภาคตะวันออกเฉียงเหนือจำเป็นต้องแก้ไขปัญหาพื้นฐานควบคู่ไปกับการพัฒนาการวิจัยเพื่อใช้ความรู้ เทคโนโลยี นวัตกรรม และความคิดสร้างสรรค์ในการเสริมสร้างความเข้มแข็งของเศรษฐกิจภายในภาคให้มีการเจริญเติบโตได้อย่างเต็มศักยภาพ พร้อมทั้งการแสวงหาโอกาสการนำความรู้ ทุน เทคโนโลยีและนวัตกรรมจากภายนอกมาช่วยขับเคลื่อน โดยการใช้ประโยชน์จากโครงการพัฒนาโครงสร้างพื้นฐานด้านคมนาคมขนส่งขนาดใหญ่ที่เชื่อมโยงภาคตะวันออกเฉียงเหนือกับโครงข่ายระบบการคมนาคมขนส่งและพื้นที่เศรษฐกิจหลักของประเทศ รวมทั้งการใช้ประโยชน์จากการเชื่อมโยงและข้อตกลงกับประเทศเพื่อนบ้านในกลุ่มอนุภูมิภาคแม่น้ำโขงที่กำลังมีการเจริญเติบโตอย่างรวดเร็วมาเสริมสร้างกิจกรรมการพัฒนาใหม่ ๆ ให้แก่ภาค เพื่อให้มีอัตราการเติบโตที่สูงเพียงพอต่อการลดความเหลื่อมล้ำกับพื้นที่ส่วนอื่นๆ ของประเทศได้ในระยะยาว โดยมียุทธศาสตร์การพัฒนาภาคตะวันออกเฉียงเหนือ ประกอบด้วย

1.1 ยุทธศาสตร์ที่ 1 บริหารจัดการน้ำให้เพียงพอต่อการพัฒนาเศรษฐกิจและคุณภาพชีวิตอย่างยั่งยืน โดยพัฒนาแหล่งน้ำเดิมและแหล่งน้ำธรรมชาติเพื่อเพิ่มประสิทธิภาพการกักเก็บน้ำ พัฒนาแหล่งน้ำใต้ดินตามความเหมาะสมของพื้นที่ สร้างแหล่งกักเก็บ (แก้มลิง) อ่างเก็บน้ำ ฝาย และแหล่งน้ำขนาดเล็กในพื้นที่ที่เหมาะสม พัฒนาแหล่งน้ำใหม่ในพื้นที่ลุ่มน้ำเลย ชี มูล ตลอดจนการผันน้ำระหว่างลุ่มน้ำ แม่น้ำในภาคและระหว่างภาค พัฒนาระบบส่งและกระจายน้ำ โดยมีงบประมาณสนับสนุนดำเนินงานจำนวน 2,704 ล้านบาท

1.2 ยุทธศาสตร์ที่ 2 แก้ปัญหาความยากจนและพัฒนาคุณภาพชีวิตผู้มีรายได้น้อยเพื่อลดความเหลื่อมล้ำทางสังคม โดยพัฒนาอาชีพและรายได้ของคนยากจน สร้างโอกาสให้คนจนมีที่ดินทำกินของตนเอง



สนับสนุนปัจจัยการผลิตและแหล่งเงินทุนในการประกอบอาชีพ จัดสวัสดิการให้แก่ผู้สูงอายุ ผู้พิการ และผู้ด้อยโอกาส ส่งเสริมการมีส่วนร่วมของชุมชนในการดูแลผู้พิการและผู้สูงอายุ และสนับสนุนการออมเพื่อสร้างความมั่นคงในบั้นปลายชีวิต ยกกระดับสถานพยาบาลชุมชนในพื้นที่ห่างไกลให้ได้มาตรฐาน โดยใช้ประโยชน์จากระบบสื่อสารทางอินเทอร์เน็ตเชื่อมโยงโรงพยาบาลขนาดใหญ่ให้สามารถดูแลผู้ป่วยและผู้สูงอายุ พัฒนาความรู้ ทักษะอาชีพ และการเรียนรู้ตลอดชีวิต โดยกระจายบริการด้านการศึกษาที่มีคุณภาพให้มีความเท่าเทียมระหว่างพื้นที่ ปรับปรุงแหล่งเรียนรู้ในชุมชนและส่งเสริมให้มีระบบการจัดการความรู้ ภูมิปัญญาท้องถิ่น พัฒนาระบบการป้องกันและควบคุมโรคเฉพาะถิ่น แก้ปัญหาโรคพยาธิใบไม้ตับในพื้นที่เสี่ยง พัฒนาโภชนาการแม่และเด็ก อำนวยความสะดวก ลดความเหลื่อมล้ำ โดยยกระดับการให้ความช่วยเหลือผู้มีรายได้น้อยและผู้ด้อยโอกาส ด้านกฎหมายและคดีความ บูรณาการการทำงานร่วมกันระหว่างหน่วยงานภาครัฐและเครือข่ายภาคประชาชน ในการแก้ไขข้อพิพาทในชุมชนโดยสันติวิธี และสร้างการรับรู้กฎหมายเพื่อสร้างภูมิคุ้มกันในการปกป้องตนเองไม่ให้ตกเป็นเหยื่อ โดยมีงบประมาณสนับสนุนดำเนินงานจำนวน 372.8 ล้านบาท

1.3 ยุทธศาสตร์ที่ 3 สร้างความเข้มแข็งของฐานเศรษฐกิจภายในควบคู่กับการแก้ปัญหาทรัพยากรธรรมชาติและสิ่งแวดล้อม โดยสร้างความมั่นคงของเกษตรกรรายย่อย โดยยึดหลักปรัชญาของเศรษฐกิจพอเพียง เกษตรทฤษฎีใหม่ เกษตรทางเลือก เกษตรกรรมยั่งยืน และเกษตรแปลงใหญ่ พัฒนาพื้นที่ทุ่งกุลาร้องไห้และพื้นที่อื่น ๆ ที่มีศักยภาพให้เป็นแหล่งผลิตข้าวหอมมะลิ

คุณภาพสูง โดยปรับกระบวนการผลิตให้อยู่ภายใต้มาตรฐาน
เกษตรปลอดภัย พร้อมทั้งขยายพื้นที่เกษตรอินทรีย์
สนับสนุนการวิจัยและพัฒนานวัตกรรมใหม่ ๆ ให้ตอบสนอง
ตลาดสินค้าเพื่อสุขภาพและการส่งออก จัดตั้งกองทุน
เกษตรอินทรีย์ ตลอดจนมาตรการส่งเสริมตลาดสีเขียว
ในชุมชนและท้องถิ่น ส่งเสริมเกษตรกรและกลุ่มเกษตรกร
จำหน่ายสินค้าผ่านช่องทางพาณิชย์อิเล็กทรอนิกส์
(e-Commerce) ทั้งภายในประเทศและต่างประเทศ
ส่งเสริมการปรับเปลี่ยนไปสู่สินค้าเกษตรชนิดใหม่
ตามศักยภาพของพื้นที่ (Zoning) และความต้องการตลาด
พัฒนาระบบรับรองผลิตภัณฑ์สมุนไพรและสร้างแบรนด์
เพื่อเพิ่มขีดความสามารถในการแข่งขันและส่งออก
ส่งเสริมอุตสาหกรรมใหม่และธุรกิจแนวใหม่สร้างความ
มั่นคงทางพลังงานระดับชุมชน จากการนำวัตถุดิบในชุมชน
ของเหลือทิ้งทางการเกษตร ขยะครัวเรือน มาผลิตเป็น
พลังงานเพื่อใช้ภายในครัวเรือนหรือชุมชน และส่งเสริม
การใช้พลังงานหมุนเวียนในระดับชุมชน ส่งเสริมและ
สนับสนุนธุรกิจ SMEs ธุรกิจ Startup และวิสาหกิจชุมชน
ผลิตสินค้าอุปโภคบริโภค ในพื้นที่เชื่อมโยงระเบียง
เศรษฐกิจแนวตะวันออก-ตะวันตก ยกกระดับมาตรฐาน
สินค้ากลุ่มผ้าไหม ผ้าฝ้าย ผ้าอ้อมคราม และส่งเสริมพื้นที่
ที่มีศักยภาพให้ก้าวไปสู่การเป็นศูนย์กลางแฟชั่นในระดับ
ภูมิภาค

พัฒนาเมืองศูนย์กลางจังหวัดเป็นเมืองน่าอยู่
โดยจัดระบบสาธารณสุขปศุสัตว์สาธารณสุขการที่มีคุณภาพ
และเพียงพอต่อความต้องการของประชาชนและกิจกรรม
เศรษฐกิจในเมือง พื้นที่พุทธพยากรณ์ป่าไม้ให้คงความ
อุดมสมบูรณ์และรักษาความหลากหลายทางชีวภาพ
ของพื้นที่ต้นน้ำ ส่งเสริมและสนับสนุนการศึกษาวิจัย
เพื่อพัฒนาความรู้ เทคโนโลยี นวัตกรรมและความคิด
สร้างสรรค์ ในการพัฒนาภาค ทั้งการจัดทำผลิตภัณฑ์
ต้นแบบ การทำวิจัยตลาด การทดสอบผลิตภัณฑ์ และ
โรงงานนำร่อง เพื่อให้สามารถแปลงงานวิจัยไปสู่การใช้
ประโยชน์ในเชิงพาณิชย์ได้อย่างเป็นรูปธรรมมากขึ้น
โดยมีงบประมาณสนับสนุนดำเนินงานจำนวน 1,343.9
ล้านบาท

**1.4 ยุทธศาสตร์ที่ 4 พัฒนาการท่องเที่ยว
เชิงบูรณาการ** โดยพัฒนาและส่งเสริมการท่องเที่ยว
เชิงประเพณีวัฒนธรรม การท่องเที่ยวอารยธรรมอีสานใต้

การท่องเที่ยววิถีชีวิตลุ่มน้ำโขง การท่องเที่ยวยุคก่อน
ประวัติศาสตร์ การท่องเที่ยวเชิงกีฬา พัฒนาและส่งเสริม
การท่องเที่ยวธรรมชาติ โดยพัฒนาแหล่งท่องเที่ยวและ
สิ่งอำนวยความสะดวกให้ได้มาตรฐาน ประชาสัมพันธ์
การท่องเที่ยว และพัฒนาเส้นทางการท่องเที่ยวที่เชื่อมโยง
ในลักษณะเครือข่ายเพื่อกระจายนักท่องเที่ยวจากเมืองหลัก
ไปสู่ชุมชนและท้องถิ่น เชื่อมโยงกิจกรรมการท่องเที่ยว
ระหว่างภาคเอกชน กับชุมชนและท้องถิ่น ทั้งในประเทศ
และกับประเทศเพื่อนบ้าน โดยมีงบประมาณสนับสนุน
ดำเนินงานจำนวน 783.4 ล้านบาท

**1.5 ยุทธศาสตร์ที่ 5 ใช้โอกาสจากการพัฒนา
โครงข่ายคมนาคมขนส่งที่เชื่อมโยงพื้นที่เศรษฐกิจหลัก
ภาคกลางและพื้นที่ระเบียงเศรษฐกิจภาคตะวันออก
(EEC) เพื่อพัฒนาเมือง และพื้นที่เศรษฐกิจใหม่ ๆ ของภาค**
โดยพัฒนาโครงสร้างพื้นฐานขนาดใหญ่ที่เชื่อมโยงภาค
กับพื้นที่เศรษฐกิจหลักภาคกลางและพื้นที่ระเบียง
เศรษฐกิจภาคตะวันออก (EEC) ให้แล้วเสร็จตามแผน อาทิ
แผนการพัฒนารถไฟความเร็วสูง การพัฒนาโครงข่ายรถไฟ
ทางคู่ และโครงการทางหลวงพิเศษระหว่างเมืองตาม
ยุทธศาสตร์แผนพัฒนาโครงสร้างพื้นฐานด้านคมนาคม
ขนส่งของไทย พ.ศ. 2558-2565 (ภาคตะวันออกเฉียงเหนือ)
พัฒนาเมืองสำคัญ ขอนแก่น นครราชสีมา ให้เป็นเมือง
ศูนย์กลางการค้า การลงทุน การบริการสุขภาพและ
ศูนย์กลางการศึกษา พัฒนาพื้นที่รอบสถานีขนส่งระบบราง
ในเมืองที่มีศักยภาพที่สำคัญ อาทิ เมืองขอนแก่น และ
บริเวณเมืองชายแดนที่มีศักยภาพ รวมทั้งบริเวณใกล้พื้นที่
เขตเศรษฐกิจพิเศษชายแดน โดยมีงบประมาณสนับสนุน
ดำเนินงานจำนวน 1,174.7 ล้านบาท

**1.6 ยุทธศาสตร์ที่ 6 พัฒนาความร่วมมือ
และใช้ประโยชน์จากข้อตกลงกับประเทศเพื่อนบ้าน
ในการสร้างความเข้มแข็งทางเศรษฐกิจตามแนว
ชายแดนและแนวระเบียงเศรษฐกิจ** โดยพัฒนาด้าน
ชายแดน โดยพัฒนาโครงสร้างพื้นฐานบริเวณด่านศุลกากร
ให้เพียงพอ สนับสนุนการจัดการด่านพรมแดนให้ได้
มาตรฐานสากล เร่งเชื่อมต่อระบบสารสนเทศภายในและ
ระหว่างหน่วยงานเพื่อสามารถให้บริการ ณ จุดเดียว
เพิ่มอัตรากำลังเจ้าหน้าที่ให้เพียงพอ พัฒนาสิ่งอำนวยความสะดวก
ความสะดวกบริเวณจุดผ่อนปรนการค้าชายแดนที่มี
ศักยภาพ

2. ผลสัมฤทธิ์ที่คาดว่าจะได้รับ

การพัฒนาภาคตะวันออกเฉียงเหนือ มีเป้าหมายพัฒนาให้เป็น “ศูนย์กลางเศรษฐกิจของอนุภูมิภาคแม่น้ำโขง” โดยผลสัมฤทธิ์ที่คาดว่าจะได้รับจากการพัฒนาประกอบด้วย

2.1 พื้นที่ชลประทานและรับประโยชน์เพิ่มขึ้น ปริมาณกักเก็บน้ำเพิ่มขึ้น พื้นที่เสี่ยงภัยแล้งลดลง

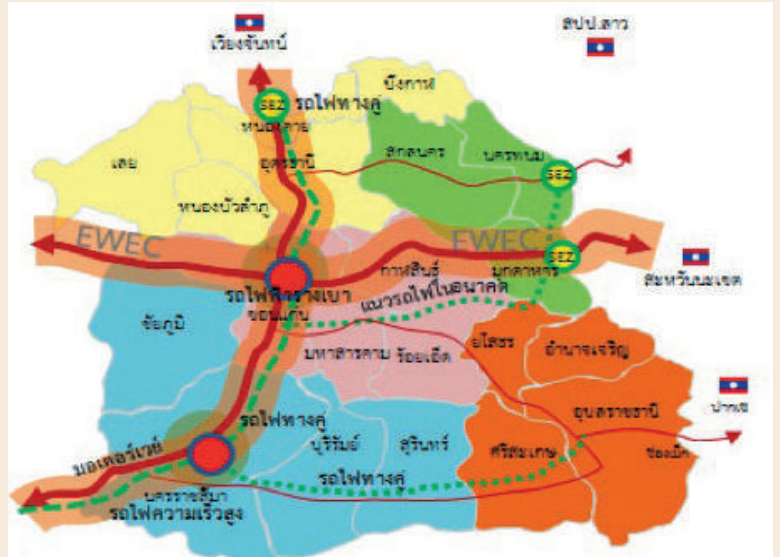
2.2 สัดส่วนคนจนลดลง

2.3 อัตราการเจริญเติบโตทางเศรษฐกิจ

ไม่ต่ำกว่าระดับประเทศ

2.4 มูลค่าการค้าชายแดนเพิ่มขึ้น

2.5 รายได้การท่องเที่ยวเพิ่มขึ้น



การจัดทำแผนปฏิบัติการเพื่อขับเคลื่อนแผนพัฒนาภาคกลางและพื้นที่กรุงเทพมหานคร และแผนพัฒนาภาคตะวันออกเฉียงเหนือ ในช่วงแผนพัฒนาเศรษฐกิจและสังคมแห่งชาติ ฉบับที่ 12 ไปสู่การปฏิบัติ

สำนักพัฒนาเศรษฐกิจและสังคมภาคกลาง ของ สศช. ในฐานะฝ่ายเลขานุการของคณะกรรมการบูรณาการนโยบายพัฒนาภาคกลาง (อ.ก.บ.ภ. ภาคกลาง) และคณะกรรมการบูรณาการนโยบายพัฒนาภาคตะวันออกเฉียงเหนือ (อ.ก.บ.ภ. ภาคตะวันออกเฉียงเหนือ) ได้ดำเนินการจัดทำแผนพัฒนาภาคกลางและพื้นที่กรุงเทพมหานคร และแผนพัฒนาภาคตะวันออกเฉียงเหนือ ในช่วงแผนพัฒนาเศรษฐกิจและสังคมแห่งชาติ ฉบับที่ 12 ขึ้นตามศักยภาพและโอกาสในการพัฒนาของพื้นที่ โดยได้กำหนดเป้าหมายที่จะพัฒนากรุงเทพฯ ไปสู่การเป็นมหานครทันสมัย ภาคกลางเป็นฐานการผลิตสินค้าและบริการที่มีมูลค่าสูง และภาคตะวันออกเฉียงเหนือเป็นฐานเศรษฐกิจชั้นนำของอาเซียน และในช่วงปีงบประมาณ พ.ศ. 2561 ได้ดำเนินการขับเคลื่อนแผนพัฒนาภาคฯ ดังกล่าวไปสู่การปฏิบัติ ด้วยการจัดทำแผนปฏิบัติการภาคฯ ประจำปีงบประมาณ พ.ศ. 2562 โดยพิจารณากลับกรองแผนงานโครงการที่ส่วนราชการได้จัดส่งโครงการที่สอดคล้องกับทิศทางการพัฒนาภาคตามหลักเกณฑ์ที่ผ่านความเห็นชอบจากคณะกรรมการบูรณาการนโยบายพัฒนาภาค (ก.บ.ภ.) แล้ว ซึ่งหลักเกณฑ์การพิจารณาที่สำคัญคือ โครงการต้องมีความสอดคล้องกับประเด็นการพัฒนาและมีพื้นที่ดำเนินการตามที่แผนพัฒนาภาคฯ กำหนด มีความพร้อมที่จะดำเนินการได้ทันที ไม่ซ้ำซ้อนกับโครงการของจังหวัดและกลุ่มจังหวัด และมีผลกระทบต่อประชาชนในวงกว้าง นอกจากนี้ การพิจารณายังครอบคลุมถึงโครงการตามมติที่ประชุมคณะรัฐมนตรีอย่างเป็นทางการนอกสถานที่ และโครงการที่ต้องดำเนินการในลักษณะผูกพันงบประมาณ และโครงการขนาดใหญ่ที่มีการจัดทำแผนการดำเนินงานเป็นระยะ (Phasing) ที่เคยได้รับการจัดสรรงบประมาณแผนงานเสริมสร้างความเข้มแข็งและยั่งยืนให้กับเศรษฐกิจภายในประเทศ หลังจากได้แผนปฏิบัติการภาคฯ สศช. ได้จัดส่งให้ส่วนราชการเพื่อพิจารณานำแผนงานโครงการไปดำเนินการจัดทำเป็นคำขอของงบประมาณรายจ่ายประจำปีงบประมาณ พ.ศ. 2562

แผนปฏิบัติการภาคกลางและพื้นที่กรุงเทพมหานคร ประจำปีงบประมาณ พ.ศ. 2562 มีแผนงานโครงการของส่วนราชการที่จะดำเนินการภายใต้แผนพัฒนาภาค รวม 213 โครงการ วงเงินรวม 288,486.98 ล้านบาท แยกตามประเด็นยุทธศาสตร์ได้ดังนี้

1. พัฒนารุงเทพฯ เป็นมหานครทันสมัย
ระดับโลกควบคู่กับการพัฒนาคุณภาพชีวิตและแก้ไขปัญหาสิ่งแวดล้อมเมือง จำนวน 59 โครงการ วงเงิน 136,899.74 ล้านบาท อาทิ โครงการพัฒนาโครงสร้างพื้นฐาน กิจกรรมพัฒนาโครงข่ายทางหลวง โครงการรถไฟฟ้าสายสีน้ำเงิน ช่วงหัวลำโพง-บางแค และช่วงบางซื่อ - ท่าพระ โครงการรถไฟฟ้าสายสีเขียว ช่วงหมอชิต - สะพานใหม่ - คูคต โครงการระบบรถไฟชานเมือง ช่วงรังสิต - มหาวิทยาลัยธรรมศาสตร์รังสิต

2. พัฒนาคุณภาพแหล่งท่องเที่ยวที่มีชื่อเสียงระดับนานาชาติและสร้างความเชื่อมโยงเพื่อการกระจายการท่องเที่ยวทั่วทั้งภาค จำนวน 23 โครงการ วงเงิน 2,650.90 ล้านบาท อาทิ โครงการพัฒนาและส่งเสริมการท่องเที่ยวเชิงประวัติศาสตร์ ศาสนา และวัฒนธรรม โครงการขับเคลื่อนและพัฒนากการท่องเที่ยวอย่างยั่งยืนในพื้นที่พิเศษเมืองโบราณอู่ทอง โครงการท่องเที่ยวตามแหล่งธรรมชาติ

3. ยกระดับการผลิตสินค้าเกษตรและอุตสาหกรรมโดยใช้นวัตกรรม เทคโนโลยี และความคิดสร้างสรรค์ เพื่อให้สามารถแข่งขันได้อย่างยั่งยืน จำนวน 57 โครงการ วงเงิน 1,237.25 ล้านบาท อาทิ โครงการยกระดับสินค้าเกษตรไทยด้วยนวัตกรรมเพื่อการต่อยอดเชิงพาณิชย์ โครงการถ่ายทอดเทคโนโลยี และนวัตกรรมเพื่อเพิ่มประสิทธิภาพการผลิตสินค้าการเกษตร สนับสนุนเกษตรปลอดภัย โครงการเพิ่มศักยภาพผู้ประกอบการเพื่อเข้าสู่ระบบอุตสาหกรรมหุ่นยนต์และระบบอัตโนมัติในพื้นที่ภาคกลาง

4. บริหารจัดการน้ำและทรัพยากรธรรมชาติ
เพื่อแก้ไขปัญหา น้ำท่วม ภัยแล้ง และคงความสมดุลของระบบนิเวศอย่างยั่งยืน จำนวน 58 โครงการ วงเงิน 9,687.21 ล้านบาท อาทิ โครงการพัฒนาทรัพยากรธรรมชาติและแก้ไขปัญหาสิ่งแวดล้อม โครงการวางท่อส่งน้ำจากสถานีผลิตน้ำมายางถึงสถานีจ่ายน้ำสามพระยา อำเภอหัวหิน จังหวัดประจวบคีรีขันธ์ โครงการก่อสร้างระบบระบายน้ำ ทางหลวงหมายเลข 304 ถนนแจ้งวัฒนะ ตอน อ.ปากเกร็ด - ศูนย์ราชการแจ้งวัฒนะ โครงการบรรเทาอุทกภัยในลุ่มน้ำเจ้าพระยา ทำจีน

5. เปิดประตูการค้า การลงทุน และการท่องเที่ยว เชื่อมโยงเขตเศรษฐกิจพิเศษทวาย - ภาคกลาง - ระเบียงเศรษฐกิจพิเศษภาคตะวันออก จำนวน 4 โครงการ วงเงิน 12,419.91 ล้านบาท อาทิ โครงการพัฒนาทางหลวงพิเศษระหว่างเมือง บางใหญ่ - กาญจนบุรี โครงการประชาสัมพันธ์เขตพัฒนาเศรษฐกิจพิเศษในเชิงพื้นที่ โครงการยกระดับการค้าภูมิภาคจังหวัดภาคกลาง

6. พัฒนาความเชื่อมโยงเศรษฐกิจและสังคมกับทุกภาคเพื่อเสริมสร้างเสถียรภาพและลดความเหลื่อมล้ำภายในประเทศ จำนวน 12 โครงการ วงเงิน 125,591.98 ล้านบาท อาทิ โครงการพัฒนาโครงสร้างพื้นฐาน กิจกรรมพัฒนาโครงข่ายทางหลวง โครงการพัฒนาทางหลวงพิเศษระหว่างเมือง บางปะอิน - โคราซ โครงการก่อสร้างรถไฟทางคู่ ช่วงนครปฐม - หัวหิน โครงการรถไฟความเร็วสูงกรุงเทพฯ - ระยอง



แผนปฏิบัติการภาคตะวันออก ประจำปีงบประมาณ พ.ศ. 2562 มีแผนงานโครงการของส่วนราชการที่จะดำเนินการภายใต้แผนพัฒนาภาค รวม 121 โครงการ วงเงินรวม 16,563.98 ล้านบาท แยกตามประเด็นยุทธศาสตร์ได้ดังนี้

1. พัฒนาพื้นที่ระเบียงเศรษฐกิจพิเศษภาคตะวันออกให้เป็นเขตเศรษฐกิจพิเศษที่มีความทันสมัยที่สุดในภูมิภาคอาเซียน จำนวน 46 โครงการ วงเงิน 8,125.40 ล้านบาท อาทิ โครงการพัฒนาพื้นที่ระเบียงเศรษฐกิจพิเศษภาคตะวันออก โครงการจัดตั้งศูนย์ทดสอบยานยนต์และยางล้อแห่งชาติ โครงการยกระดับอุตสาหกรรมพื้นที่ EEC ให้เป็นกิจการที่ใช้เทคโนโลยีขั้นสูงและอุตสาหกรรมแห่งอนาคต โครงการ Smart City & IOT

2. พัฒนาภาคตะวันออกให้เป็นแหล่งผลิตอาหารที่มีคุณภาพและได้มาตรฐานสากล จำนวน 21 โครงการ วงเงิน 2,416.41 ล้านบาท อาทิ โครงการพัฒนาเมืองนวัตกรรมภาคตะวันออก (EECi) โครงการสร้างนวัตกรรมอุตสาหกรรมอาหารและอุตสาหกรรมเกษตรแปรรูปสู่ตลาดโลกพื้นที่ภาคตะวันออก โครงการพัฒนาการผลิตและการค้าผลไม้ภาคตะวันออก



3. ปรับปรุงมาตรฐานสินค้าและธุรกิจบริการด้านการท่องเที่ยว จำนวน 22 โครงการ วงเงิน 599.93 ล้านบาท อาทิ โครงการส่งเสริมการท่องเที่ยวชายฝั่งทะเลภาคตะวันออกเส้นทางเฉลิมบูรพาชลทิศสู่ระดับสากล โครงการส่งเสริมการท่องเที่ยวเชิงนิเวศและอารยธรรมขอมภาคตะวันออก

4. พัฒนาพื้นที่เศรษฐกิจชายแดนให้เป็นประตูเศรษฐกิจเชื่อมโยงกับประเทศเพื่อนบ้านให้เจริญเติบโตอย่างยั่งยืน จำนวน 7 โครงการ วงเงิน 734.32 ล้านบาท อาทิ โครงการพัฒนาระบบประปาเพื่อพื้นที่เศรษฐกิจชายแดน โครงการศูนย์พัฒนาและให้คำปรึกษา ธุรกิจ Startup และ OTOP

5. แก้ไขปัญหาทรัพยากรธรรมชาติและจัดระบบการบริหารจัดการมลพิษให้มีประสิทธิภาพเพิ่มขึ้น จำนวน 25 โครงการ วงเงิน 4,687.92 ล้านบาท อาทิ โครงการพัฒนาระบบกระจายน้ำบาดาลเพื่อการเกษตร โครงการปกป้องฟื้นฟูทรัพยากรธรรมชาติและสิ่งแวดล้อมให้มีความหลากหลายอุดมสมบูรณ์ตามธรรมชาติและมีการใช้ประโยชน์อย่างเหมาะสมก่อให้เกิดความสมดุลต่อระบบนิเวศ



ทิศทางการพัฒนาภาคใต้และภาคใต้ชายแดนในช่วงแผนพัฒนาเศรษฐกิจและสังคมแห่งชาติ ฉบับที่ 12 (พ.ศ. 2560 – 2565)

สศช. ได้จัดทำทิศทางการพัฒนาภาคใต้และภาคใต้ชายแดน ในช่วงแผนฯ 12 เสนอคณะรัฐมนตรีในการประชุมคณะรัฐมนตรีอย่างเป็นทางการนอกสถานที่ เมื่อวันที่ 28 พฤศจิกายน 2560 ณ จังหวัดสงขลา เพื่อทราบทิศทางการพัฒนาภาคใต้และภาคใต้ชายแดน จากศักยภาพของภาคที่มีแหล่งท่องเที่ยวทางทะเลที่มีชื่อเสียงระดับโลก และแหล่งท่องเที่ยวทางบกอื่น ๆ ที่มีศักยภาพสามารถสร้างรายได้ให้กับภาค รวมทั้งมีระบบนิเวศชายฝั่งที่เป็นแหล่งเพาะพันธุ์สัตว์น้ำตามธรรมชาติและเหมาะกับการเพาะเลี้ยงสัตว์น้ำชายฝั่ง และเป็นพื้นที่ปลูกพืชเศรษฐกิจที่สำคัญ อาทิ ยางพาราและปาล์มน้ำมัน รวมทั้งความได้เปรียบด้านสภาพที่ตั้งทางภูมิศาสตร์ที่อยู่ใกล้เส้นทางการค้าโลก สามารถเชื่อมโยงการพัฒนากับพื้นที่ภาคอื่น ๆ ของประเทศ และภูมิภาคเอเชียใต้และเอเชียตะวันออก ในขณะที่เดียวกันปัญหาอุปสรรคสำคัญของภาค ได้แก่ การท่องเที่ยวยังกระจุกตัวอยู่ในแหล่งท่องเที่ยวหมู่เกาะและชายหาดหลักทำให้เกิดขีดความสามารถในการรองรับ โดยแหล่งท่องเที่ยวชายทะเลที่มีศักยภาพหลายแห่งยังไม่เป็นที่รู้จัก และมีปัญหาทรัพยากรประมงเสื่อมโทรม ปัญหาการกัดเซาะชายฝั่งรุนแรง การผลิตทางการเกษตรยังเป็นแบบดั้งเดิม มีการแปรรูปเพื่อสร้างมูลค่าเพิ่มน้อย รวมทั้งการพัฒนาโครงข่ายคมนาคมยังไม่เพียงพอ โดยเฉพาะโครงข่ายถนน 4 ช่องจราจร จึงมีการกำหนดทิศทางการพัฒนา เพื่อใช้ศักยภาพและลดปัญหาอุปสรรค

โดยทิศทางการพัฒนาภาคใต้ (11 จังหวัด) ในช่วงแผนฯ 12 ได้กำหนดให้ภาคใต้เป็นเมืองท่องเที่ยวพักผ่อนตากอากาศระดับโลก เป็นศูนย์กลางผลิตภัณฑียางพาราและปาล์มน้ำมันของประเทศ และเมืองเศรษฐกิจเชื่อมโยงการค้าการลงทุนกับภูมิภาคอื่นของโลก ภายใต้ 4 ยุทธศาสตร์ ประกอบด้วย

1. พัฒนาการท่องเที่ยวของภาคให้เป็นแหล่งท่องเที่ยวคุณภาพชั้นนำของโลก โดยการยกระดับคุณภาพบริการและส่งเสริมธุรกิจต่อเนื่อง พัฒนาและสนับสนุนการท่องเที่ยวเรือสำราญ และการท่องเที่ยวเชิงอาหาร พัฒนาเมืองท่องเที่ยวหลัก (ภูเก็ต) ให้เป็นเมืองอัจฉริยะ พัฒนาแหล่งท่องเที่ยวบนบกและชายหาดให้เป็นแหล่งท่องเที่ยวแห่งใหม่ พัฒนารูปแบบการท่องเที่ยวให้มีความหลากหลายและส่งเสริมการท่องเที่ยวชุมชน

2. พัฒนาอุตสาหกรรมแปรรูปยางพาราและปาล์มน้ำมันแห่งใหม่ของประเทศ โดยการพัฒนาเขตพื้นที่อุตสาหกรรมแปรรูปยางพาราขนาดใหญ่-สะเดา พัฒนาเขตเศรษฐกิจพิเศษชายแดนและนิคมอุตสาหกรรมยาง (Rubber City) พัฒนาเขตอุตสาหกรรมโอเลโอเคมีคอล และสนับสนุนการใช้เทคโนโลยีชีวภาพและนวัตกรรมการผลิตภาคเกษตร

3. พัฒนาการผลิตสินค้าเกษตรหลักของภาค โดยส่งเสริมการทำเกษตรแบบผสมผสาน ส่งเสริมเกษตรกรรุ่นใหม่ให้มีการใช้เทคโนโลยีและนวัตกรรมในการผลิตและบริหารจัดการฟาร์มอย่างเป็นระบบ ยกกระดับการผลิตสินค้าเกษตรที่เป็นอัตลักษณ์ให้เป็นสินค้ามูลค่าสูง และยกระดับอุตสาหกรรมเพาะเลี้ยงกุ้งและสัตว์น้ำชายฝั่งให้ได้มาตรฐาน



4. พัฒนาโครงสร้างพื้นฐานสนับสนุนการท่องเที่ยว การพัฒนาเขตอุตสาหกรรม และการเชื่อมโยงการค้าโลก โดยการพัฒนาโครงข่ายคมนาคมขนส่งเชื่อมโยงแหล่งท่องเที่ยว เช่น ถนนเลียบชายฝั่งทะเลอ่าวไทยสายชุมพร – สุราษฎร์ธานี – นครศรีธรรมราช – สงขลา เส้นทางรถไฟเชื่อมฝัองอันดามันและอ่าวไทย เป็นต้น พัฒนาท่าเรือสำราญ ท่าเรือแวะพัก และท่าเรือมารีน่าให้มีมาตรฐาน พัฒนาโครงสร้างพื้นฐานสนับสนุนการพัฒนาเขตอุตสาหกรรมแปรรูปยางพาราขนาดใหญ่ – สะเดา และโครงสร้างพื้นฐานเชื่อมโยงภาคใต้กับเส้นทางค้าโลก อาทิ ท่าเรือชายฝั่งอันดามัน สนามบินภูเก็ต และโครงข่ายรถไฟ

สำหรับทิศทางการพัฒนาชายแดน (3 จังหวัด) ในช่วงแผนฯ 12 มีเป้าหมายการพัฒนาให้เป็นแหล่งผลิตภาคเกษตรและอุตสาหกรรมเกษตรแปรรูปที่สำคัญของประเทศ และเป็นเมืองชายแดนเชื่อมโยงการค้าและการท่องเที่ยวกับพื้นที่ภาคใต้และการพัฒนาเศรษฐกิจของมาเลเซียและสิงคโปร์ โดยมุ่งขยายผลโครงการเมืองต้นแบบ “สามเหลี่ยม มั่นคง มั่งคั่ง ยั่งยืน” ซึ่งประกอบด้วย 3 ประเด็นยุทธศาสตร์ ดังนี้

1. พัฒนาอุตสาหกรรมเกษตรและอุตสาหกรรมแปรรูปการเกษตรเพื่อสร้างความมั่นคงให้กับภาคการผลิต ได้แก่ พัฒนาประสิทธิภาพการผลิตภาคเกษตร การแปรรูปเพื่อสร้างมูลค่าเพิ่มโดยใช้เทคโนโลยีและนวัตกรรม พัฒนา Smart Farmer การรวมกลุ่มเกษตรกร พัฒนาระบบตลาดกลางและระบบจำหน่ายแบบ e-Commerce ส่งเสริมเกษตรกรรายย่อยปรับระบบการผลิตเพื่อพึ่งพาตนเอง ส่งเสริมการใช้ประโยชน์จาก

เทคโนโลยีชีวภาพในอุตสาหกรรมแปรรูปอาหารเพื่อสร้างมูลค่าเพิ่ม การสร้างตราสินค้า และพัฒนาเขตอุตสาหกรรมแปรรูปสินค้าเกษตรและอุตสาหกรรมประมงที่เป็นมิตรกับสิ่งแวดล้อม เป็นต้น

2. พัฒนาเมืองสุโขทัย-โก-ลก และเมืองเบตง ให้เป็นเมืองการค้าและเมืองท่องเที่ยวชายแดน โดยการพัฒนาสิ่งอำนวยความสะดวกบริเวณด่านชายแดน ส่งเสริมธุรกิจการค้าชายแดน และพัฒนาพื้นที่เขตเศรษฐกิจพิเศษชายแดนนราธิวาส พัฒนาโครงข่ายคมนาคมให้มีมาตรฐานทั้งทางบกและทางอากาศ พัฒนาแหล่งท่องเที่ยวทางธรรมชาติ สิ่งอำนวยความสะดวกและบริการที่ได้มาตรฐาน ส่งเสริมกิจกรรมและรูปแบบการท่องเที่ยวที่หลากหลาย สนับสนุนการมีส่วนร่วมของประชาชนในการให้บริการด้านการท่องเที่ยว การสร้างเครือข่ายเชื่อมโยงการค้าทั้งภายในและนอกพื้นที่ ส่งเสริมธุรกิจต่อเนื่องกับการท่องเที่ยว และส่งเสริมการท่องเที่ยวเมืองชายแดน เป็นต้น

3. เสริมสร้างความเข้มแข็งให้กับชุมชนโดยพัฒนาทักษะฝีมือแรงงาน ยกย่องคุณภาพการศึกษา ส่งเสริมการพัฒนาสุขภาพของประชาชนทุกวัย เพิ่มประสิทธิภาพสถานพยาบาลชุมชน บริการปฐมภูมิ ระบบการแพทย์ฉุกเฉิน ส่งเสริมการรวมกลุ่มวิสาหกิจชุมชนเพื่อพัฒนาและผลิตผลิตภัณฑ์ชุมชน สร้างเอกลักษณ์ของสินค้า เพิ่มช่องทางการตลาด สร้างความเข้มแข็งในการอยู่ร่วมกันอย่างสันติสุข และสร้างเครือข่ายเฝ้าระวังความปลอดภัยในชุมชน

