



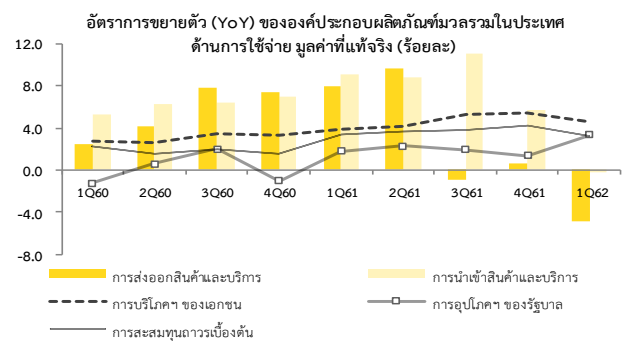
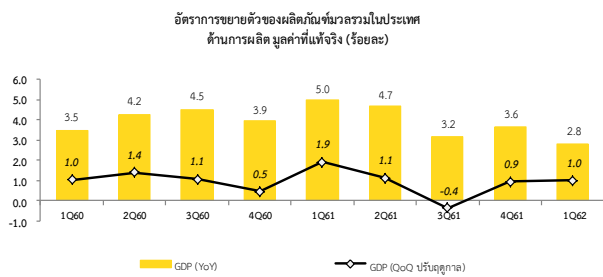
ผลิตภัณฑ์มวลรวมในประเทศ ไตรมาสที่ 1/2562

Gross Domestic Product : Q1/2019

สำนักงานสภาพัฒนาการเศรษฐกิจและสังคมแห่งชาติ

วันอังคารที่ 21 พฤษภาคม 2562 เวลา 9:30 น.

ผลิตภัณฑ์มวลรวมในประเทศ ไตรมาสที่ 1/2562 ขยายตัวร้อยละ 2.8 จากการขยายตัวร้อยละ 3.6 ในไตรมาสที่ 4/2561 ปัจจัยหลักมาจากการบริโภคภาคครัวเรือนและภาครัฐบาลยังคงขยายตัว ขณะที่การลงทุนรวมชะลอตัว ส่วนภาคต่างประเทศหดตัว ผลจากเศรษฐกิจและการค้าโลกชะลอตัว ด้านการผลิต ภาคการเกษตรขยายตัวร้อยละ 0.9 ดีขึ้นเล็กน้อยจากร้อยละ 0.7 ในไตรมาสก่อนหน้า ภาคนอกเกษตรขยายตัวร้อยละ 3.0 ชะลอตัวลงจากร้อยละ 4.0 ในไตรมาสก่อนหน้า เป็นการชะลอตัวของทั้งภาคอุตสาหกรรมและภาคบริการ โดยภาคอุตสาหกรรมขยายตัวร้อยละ 0.9 จากการขยายตัวร้อยละ 3.3 โดยสาขาการทำเหมืองแร่ฯ ลดลงร้อยละ 0.9 สาขาการผลิตสินค้าอุตสาหกรรมขยายตัวร้อยละ 0.6 สาขาไฟฟ้าฯ ขยายตัวร้อยละ 5.4 ปรับตัวดีขึ้นจากการขยายตัวร้อยละ 5.0 ในไตรมาสที่ 4/2561 และสาขาการประปาฯ ขยายตัวร้อยละ 4.9 ปรับตัวดีขึ้นจากการขยายตัวร้อยละ 4.5 ในไตรมาสก่อนหน้า ภาคบริการขยายตัวร้อยละ 4.1 ชะลอเล็กน้อยจากร้อยละ 4.4 ในไตรมาสก่อนหน้า จากการขยายตัวของสาขากิจกรรมทางการเงินและการประกันภัย และสาขากิจกรรมด้านอสังหาริมทรัพย์ฯ ด้านการใช้จ่าย การใช้จ่ายเพื่อการอุปโภคบริโภคขั้นสุดท้ายของเอกชน และการใช้จ่ายเพื่อการอุปโภคขั้นสุดท้ายของรัฐบาล ขยายตัวร้อยละ 4.6 และร้อยละ 3.3 การสะสมทุนถาวรเบื้องต้นขยายตัวร้อยละ 3.2 จากการขยายตัวของภาคเอกชนร้อยละ 4.4 ส่วนการลงทุนภาครัฐลดลงร้อยละ 0.1 ขณะที่การส่งออกและนำเข้าสินค้าและบริการลดลงร้อยละ 4.9 และร้อยละ 0.2 เทียบกับการขยายตัวร้อยละ 0.7 และร้อยละ 5.7 ในไตรมาสก่อนหน้า หลังปรับปัจจัยฤดูกาลออกแล้ว เศรษฐกิจไทยในไตรมาสที่ 1/2562 ขยายตัวร้อยละ 1.0 (QoQ SA)



การใช้จ่ายเพื่อการอุปโภคบริโภคขั้นสุดท้ายของเอกชน ขยายตัวร้อยละ 4.6 จากร้อยละ 5.4 ในไตรมาสที่ 4/2561 ขยายตัวได้ดีในกลุ่มสินค้าคงทนและไม่คงทน โดยขยายตัวร้อยละ 8.6 และร้อยละ 3.6 ปรับตัวดีขึ้นจากร้อยละ 8.0 และร้อยละ 3.3 ในไตรมาสที่ 4/2561 ขณะที่สินค้าคงทนและบริการขยายตัวร้อยละ 2.3 และร้อยละ 5.8 ชะลอตัวลงจากร้อยละ 3.0 และร้อยละ 8.0 ในไตรมาสก่อนหน้า

การใช้จ่ายเพื่อการอุปโภคขั้นสุดท้ายของรัฐบาล ขยายตัวร้อยละ 3.3 เร่งขึ้นจากการขยายตัวร้อยละ 1.4 ในไตรมาสที่ 4/2561 ผลจากรายจ่ายค่าซื้อสินค้าและบริการ ค่าตอบแทนแรงงาน และการโอนเพื่อสวัสดิการสังคมที่ไม่เป็นตัวเงินฯ ขยายตัวร้อยละ 5.6 ร้อยละ 1.7 และร้อยละ 5.0 ตามลำดับ จากการขยายตัวร้อยละ 11.3 ร้อยละ 0.1 และลดลงร้อยละ 8.9 ในไตรมาสที่ 4/2561

การลงทุนรวม ขยายตัวร้อยละ 3.2 ชะลอตัวจากร้อยละ 4.2 ในไตรมาสก่อนหน้า โดยการลงทุนภาคเอกชนขยายตัวร้อยละ 4.4 ชะลอตัวจากร้อยละ 5.5 ในไตรมาสก่อนหน้า เป็นการชะลอตัวของทั้งการก่อสร้าง และเครื่องจักรเครื่องมือ โดยขยายตัวร้อยละ 1.8 และร้อยละ 5.1 ส่วนการลงทุนภาครัฐลดลงร้อยละ 0.1 โดยการลงทุนเครื่องจักรเครื่องมือลดลงร้อยละ 11.7 ในขณะที่การก่อสร้างขยายตัวร้อยละ 4.1

ส่วนเปลี่ยนแปลงสินค้าคงเหลือ มูลค่า ณ ราคาประจำปีเพิ่มขึ้น 120.0 พันล้านบาท สินค้าคงคลังในสินค้าอุตสาหกรรมที่เพิ่มขึ้น ได้แก่ ข้าวสาร น้ำตาลทราย คอมพิวเตอร์และอุปกรณ์ต่อพ่วง เครื่องยนต์และเครื่องกังหัน และนาฬิกา ส่วนทองคำเพิ่มขึ้นเล็กน้อย สำหรับสินค้าคงคลังที่ลดลง ได้แก่ ข้าวเปลือก อัญมณีและเครื่องประดับ ผลิตภัณฑ์พลาสติก และผลิตภัณฑ์ปิโตรเลียม

ตุลการค่าและบริการ ณ ราคาประจำปี เกินดุล 502.1 พันล้านบาท โดยตุลการค่าเกินดุล 215.1 พันล้านบาท และดุลบริการเกินดุล 287.0 พันล้านบาท

ติดต่อสอบถาม :

กองบัญชีประชาชาติ 962 ถนนกรุงเกษม เขตบ่อนกปรบคตดูพ่าย กรุงเทพฯ 10100

โทรศัพท์ 0 2280 4085 โทรสาร 0 2281 2466 อีเมลล์ nao@nesdb.go.th

รายละเอียดผลิตภัณฑ์มวลรวมในประเทศรายไตรมาสสามารถติดตามได้ที่ <http://www.nesdb.go.th>

ISSN 1513 8062

ข้อชี้แจง Q1/2562

ข้อชี้แจงการประมวลผลสถิติผลิตภัณฑ์มวลรวมในประเทศ ไตรมาสที่ 1/2562

สำนักงานสภาพัฒนาการเศรษฐกิจและสังคมแห่งชาติ ได้ปรับปรุงการจัดทำผลิตภัณฑ์มวลรวมในประเทศ รายไตรมาส ครอบคลุมทั้งมูลค่า ณ ราคาประจำปี และมูลค่าที่แท้จริง ย้อนหลังถึงไตรมาสที่ 4 ปี พ.ศ. 2561 ทั้งด้านการผลิต และด้านการใช้จ่าย โดยปรับปรุงเพื่อให้สอดคล้องกับรายได้ประชาชาติรายปี ที่ได้ปรับปรุงและเผยแพร่แล้วตั้งแต่เดือนมกราคม พ.ศ. 2562 การปรับปรุงที่สำคัญ อาทิ การเพิ่มเติมกิจกรรมทางเศรษฐกิจที่สำคัญและกิจกรรมใหม่ให้มีความครบถ้วนสมบูรณ์ การปรับปรุงเครื่องชี้ และการปรับปรุงตามกรอบแนวคิดของระบบบัญชีประชาชาติสากลล่าสุด โดยเฉพาะอย่างยิ่ง การนำวิธีการจัดทำผลิตภัณฑ์มวลรวมในประเทศ รายไตรมาสที่แท้จริง ด้วยวิธีดัชนีลูกโซ่ หรือเรียกอีกอย่างหนึ่งว่า การวัดแบบปริมาณลูกโซ่ (Chain Volume Measures: CVM) มาใช้แทนวิธีการเดิมที่เป็นแบบปีฐานคงที่

ทั้งนี้ การประมวลผลผลิตภัณฑ์มวลรวมในประเทศ รายไตรมาสที่แท้จริง แบบปริมาณลูกโซ่ ใช้วิธีการเชื่อมโยงค่ารายปีด้วยเทคนิค Annual overlap โดยใช้ปี พ.ศ. 2545 เป็นปีอ้างอิง พร้อมทั้งได้เผยแพร่อนุกรมใหม่ดังกล่าวครอบคลุมข้อมูลตั้งแต่ไตรมาสที่ 1/2536 ถึง ไตรมาสที่ 4/2561 ทางเว็บไซต์ของ สศช.

(ดูรายละเอียดการปรับปรุงเพิ่มเติมและตารางสถิติอนุกรมใหม่ได้ที่ www.nesdb.go.th)

สำหรับการประมวลผลสถิติผลิตภัณฑ์มวลรวมในประเทศ ไตรมาสที่ 1/2562 ได้จัดทำต่อเนื่องจากอนุกรมดังกล่าว โดยเฉพาะอย่างยิ่งการจัดทำมูลค่าที่แท้จริงโดยวิธีแบบปริมาณลูกโซ่ โดยใช้ข้อมูลที่ได้รับล่าสุดจากแหล่งข้อมูลต่าง ๆ การปรับปรุงย้อนหลังข้อมูลในไตรมาส 4/2561 โดยการปรับปรุงที่สำคัญมีดังนี้

1. ปรับปรุงพื้นที่เพาะปลูกและข้อมูลพยากรณ์ผลผลิตการเกษตรไตรมาสที่ 4/2561 ตามการพยากรณ์ล่าสุดของกระทรวงเกษตรและสหกรณ์
2. ปรับปรุงข้อมูลดัชนีผลผลิตอุตสาหกรรมตามรายงานล่าสุดเดือนเมษายน 2562 ของสำนักงานเศรษฐกิจอุตสาหกรรม
3. ปรับปรุงข้อมูลการนำเข้าและส่งออกสินค้าและบริการไตรมาสที่ 4/2561 ตามข้อมูลล่าสุดเดือนเมษายน 2562 ของธนาคารแห่งประเทศไทย
4. การเผยแพร่ข้อมูลผลิตภัณฑ์มวลรวมในประเทศไตรมาสที่ 1/2562 มีการปรับเปลี่ยนการจำแนกกิจกรรมทางเศรษฐกิจ สำหรับการประมวลผลผลิตภัณฑ์มวลรวมในประเทศด้านการผลิต จากการจำแนกกิจกรรมทางเศรษฐกิจตามมาตรฐานอุตสาหกรรมประเทศไทย พ.ศ. 2544 เป็นการจำแนกกิจกรรมทางเศรษฐกิจตามมาตรฐานอุตสาหกรรมประเทศไทย พ.ศ. 2552 (<https://www.nesdb.go.th/download/ข้อชี้แจงผลิตภัณฑ์มวลรวมในประเทศไตรมาส.pdf>)

สำหรับตารางสถิติ รายละเอียดจะไม่นำเสนอในเอกสารนี้ โดยสามารถดูได้ที่ www.nesdb.go.th

สำนักงานสภาพัฒนาการเศรษฐกิจและสังคมแห่งชาติ ขอขอบคุณหน่วยงานทั้งภาครัฐและเอกชน ที่ให้การสนับสนุนและเร่งรัดข้อมูล เพื่อใช้ในการประมวลผลผลิตภัณฑ์มวลรวมในประเทศรายไตรมาสให้รวดเร็วและถูกต้องแม่นยำเพิ่มขึ้น และหวังว่าคงจะได้รับความร่วมมือในการพัฒนาข้อมูลดังกล่าวนี้ให้มีคุณภาพดียิ่งขึ้นต่อไป

สำนักงานสภาพัฒนาการเศรษฐกิจและสังคมแห่งชาติ

ผลิตภัณฑ์มวลรวมในประเทศ ไตรมาสที่ 1 ปี 2562

เศรษฐกิจไตรมาสที่ 1/2562 ขยายตัวร้อยละ 2.8 ชะลอตัวจากการขยายตัวร้อยละ 3.6 ในไตรมาสที่ 4/2561 ในด้านการผลิต ผลผลิตภาคเกษตรขยายตัวต่อเนื่องตามผลผลิตพืชหลัก ส่วนภาคนอกเกษตรชะลอตัว ตามการชะลอตัวของภาคอุตสาหกรรมและภาคบริการ ในด้านการใช้จ่าย การใช้จ่ายเพื่อการอุปโภคบริโภคขั้นสุดท้ายของเอกชนและการลงทุนโดยรวม ชะลอตัวลง ขณะที่การใช้จ่ายเพื่อการอุปโภคขั้นสุดท้ายของรัฐบาลเร่งตัวขึ้น สำหรับอุปสงค์ภาคต่างประเทศปรับตัวลดลง ทั้งการส่งออกและการนำเข้าสินค้าและบริการ

การผลิตภาคเกษตร ขยายตัวร้อยละ 0.9 ปรับตัวดีขึ้นจากการขยายตัวร้อยละ 0.7 ในไตรมาสก่อนหน้า ปัจจัยสำคัญมาจากการขยายตัวของผลผลิตพืชหลัก เช่น ข้าวเปลือก มันสำปะหลัง ปาล์มน้ำมัน และยางพารา ประกอบกับการเลี้ยงปศุสัตว์ขยายตัวในการเลี้ยงสุกร ไก่ และไข่ไก่ ขณะที่พืชผัก อ้อยโรงงาน การประมงและเพาะเลี้ยงสัตว์น้ำลดลงต่อเนื่อง

การผลิตภาคนอกเกษตร ขยายตัวร้อยละ 3.0 ชะลอตัวจากการขยายตัวร้อยละ 4.0 ในไตรมาสก่อนหน้า โดยสาขาการผลิตสินค้าอุตสาหกรรมขยายตัวร้อยละ 0.6 ชะลอตัวลงจากการขยายตัวร้อยละ 3.5 ในไตรมาสที่ 4/2561 เป็นการชะลอตัวในกลุ่มอุตสาหกรรมเบา ขณะที่อุตสาหกรรมวัตถุดิบและอุตสาหกรรมสินค้าทุนและเทคโนโลยีปรับตัวลดลง ภาคบริการขยายตัวร้อยละ 4.1 ชะลอตัวจากการขยายตัวร้อยละ 4.4 ในไตรมาสที่ 4/2561 สาขาการบริการที่สำคัญประกอบด้วย สาขาที่พักแรมและบริการด้านอาหาร สาขาการขนส่งและสถานที่เก็บสินค้า สาขาการขนส่งและการขายปลีก การซ่อมยานยนต์และจักรยายนต์ สาขาการก่อสร้าง และสาขากิจกรรมเกี่ยวกับอาหาริมทรัพย์ขยายตัวร้อยละ 4.9 ร้อยละ 3.4 ร้อยละ 6.8 ร้อยละ 3.0 และร้อยละ 4.7 ตามลำดับ

GDP ที่ปรับฤดูกาล ในไตรมาสที่ 1/2562 ขยายตัวร้อยละ 1.0 ต่อเนื่องจากการขยายตัวร้อยละ 0.9 ในไตรมาสก่อนหน้า

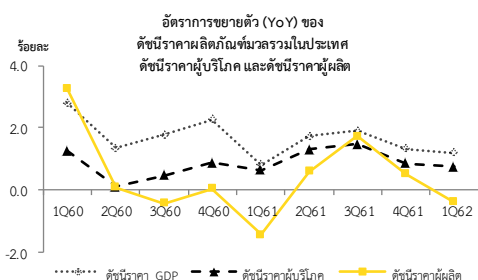
ผลิตภัณฑ์มวลรวมในประเทศ ณ ราคาประจำปี มีมูลค่า 4,212.8 พันล้านบาท เมื่อหักรายได้ปฐมภูมิสุทธิจ่ายไปต่างประเทศ 104.5 พันล้านบาท คงเหลือเป็นรายได้มวลรวมประชาชาติ (Gross National Income: GNI) เท่ากับ 4,108.3 พันล้านบาท

อัตราการขยายตัวของผลิตภัณฑ์มวลรวมในประเทศมูลค่าที่แท้จริง (ร้อยละ)

	2560p	2561p1	2560p				2561p1				2562p1
			Q1	Q2	Q3	Q4	Q1	Q2	Q3	Q4r	
GDP (YoY)	4.0	4.1	3.5	4.2	4.5	4.0	5.0	4.7	3.2	3.6	2.8
ภาคเกษตร	3.7	5.1	3.5	14.1	6.5	-4.0	6.8	10.5	3.2	0.7	0.9
ภาคนอกเกษตร	4.1	4.0	3.5	3.4	4.3	5.0	4.8	4.2	3.1	4.0	3.0
GDP (QoQ ปรับฤดูกาล)			1.0	1.4	1.1	0.5	1.9	1.1	-0.4	0.9	1.0

ด้านการใช้จ่าย การใช้จ่ายโดยรวมในไตรมาสที่ 1/2562 ขยายตัวร้อยละ 2.7 ประกอบด้วยการใช้จ่ายเพื่อการอุปโภคบริโภคขั้นสุดท้ายของเอกชน การใช้จ่ายเพื่อการอุปโภคขั้นสุดท้ายของรัฐบาล และการลงทุน ซึ่งขยายตัวร้อยละ 4.6 ร้อยละ 3.3 และร้อยละ 3.2 ตามลำดับ โดยการส่งออกสินค้าและบริการลดลงร้อยละ 4.9 เทียบกับการขยายตัวร้อยละ 0.7 ในไตรมาสก่อนหน้า ขณะที่การนำเข้าสินค้าและบริการลดลงร้อยละ 0.2 เทียบกับการขยายตัวร้อยละ 5.7 ในไตรมาสก่อนหน้า

ระดับราคา ในไตรมาสที่ 1/2562 ระดับราคาผลิตภัณฑ์มวลรวมในประเทศขยายตัวร้อยละ 1.2 ชะลอลงเล็กน้อยเมื่อเทียบกับร้อยละ 1.3 ในไตรมาสก่อนหน้า ดัชนีราคาผู้บริโภคเพิ่มขึ้นร้อยละ 0.7 ขณะที่ดัชนีราคาผู้ผลิตลดลงร้อยละ 0.4



การใช้จ่ายเพื่อการอุปโภคบริโภคขั้นสุดท้ายของเอกชน ขยายตัวร้อยละ 4.6 เทียบกับการขยายตัวร้อยละ 5.4 ในไตรมาสก่อนหน้า ปัจจัยสนับสนุนหลักมาจากรายได้ยังอยู่ในเกณฑ์ดี การจ้างงานขยายตัวต่อเนื่อง เงินเฟ้อที่ยังคงอยู่ในระดับต่ำ สันเชื่อเพื่อการอุปโภคบริโภคส่วนบุคคลของธนาคารพาณิชย์ยังคงขยายตัวต่อเนื่อง รวมทั้งแรงสนับสนุนจากโครงการบัตรสวัสดิการแห่งรัฐที่มีมาตรการช่วยเหลือผู้มีรายได้น้อยเพิ่มเติม โดยเฉพาะในส่วนของวงเงินค่าซื้อสินค้าอุปโภคที่จำเป็นเพื่อการยังชีพ ในไตรมาสนี้ การใช้จ่ายในกลุ่มสินค้าคงทน โดยเฉพาะการใช้จ่ายในการซื้อยานพาหนะยังคงขยายตัวต่อเนื่อง กลุ่มสินค้าไม่คงทนขยายตัวดี ทั้งในหมวดอาหารและสินค้าไม่คงทนอื่น ๆ ส่วนกลุ่มสินค้ากึ่งคงทนและบริการสุทธิชะลอตัวลง

การใช้จ่ายเพื่อการอุปโภคขั้นสุดท้ายของรัฐบาล ขยายตัวร้อยละ 3.3 เร่งขึ้นจากการขยายตัวร้อยละ 1.4 ในไตรมาสที่ 4/2561 โดยไตรมาสนี้ค่าตอบแทนแรงงานขยายตัวร้อยละ 1.7 และการโอนเพื่อสวัสดิการสังคมที่ไม่เป็นตัวเงินสำหรับสินค้าและบริการ ในระบบตลาดขยายตัวร้อยละ 5.0 ขณะที่รายจ่ายค่าซื้อสินค้าและบริการขยายตัวร้อยละ 5.6 ชะลอลงจากไตรมาสก่อนหน้า

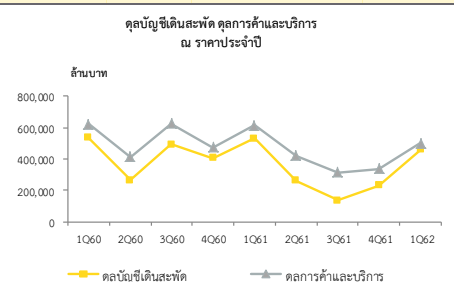
การลงทุนรวม ขยายตัวร้อยละ 3.2 ชะลอตัวลงจากการขยายตัวร้อยละ 4.2 ในไตรมาสก่อนหน้า โดยการลงทุนภาคเอกชน ขยายตัวร้อยละ 4.4 ชะลอตัวจากการขยายตัวร้อยละ 5.5 ในไตรมาสก่อนหน้า ปัจจัยหลักมาจากการลงทุนด้านการก่อสร้าง และด้านเครื่องจักรเครื่องมือที่ชะลอตัวร้อยละ 1.8 และร้อยละ 5.1 ตามลำดับ ส่วนการลงทุนภาครัฐลดลงร้อยละ 0.1 ต่อเนื่องจากไตรมาสก่อนหน้า ประกอบด้วยการลงทุนด้านการก่อสร้างขยายตัวร้อยละ 4.1 ขณะที่การลงทุนด้านเครื่องจักรเครื่องมือลดลงร้อยละ 11.7

ส่วนเปลี่ยนสินค้าคงเหลือ มูลค่า ณ ราคาประจำปีเพิ่มขึ้น 120.0 พันล้านบาท โดยไตรมาสนี้การสะสมสินค้าคงคลังเพิ่มขึ้นมากในสินค้าอุตสาหกรรม ส่วนสินค้าเกษตรมีการสะสมสินค้าคงคลังลดลง สินค้าอุตสาหกรรมที่มีการสะสมสินค้าคงคลังเพิ่มขึ้น ได้แก่ การผลิตคอมพิวเตอร์และอุปกรณ์ต่อพ่วง การผลิตเครื่องยนต์และเครื่องกังหัน การผลิตนาฬิกา และการผลิตน้ำตาลทราย สำหรับสินค้าเกษตรที่มีการสะสมสินค้าคงคลังลดลงได้แก่ ข้าวเปลือก เนื่องจากอยู่นอกฤดูเก็บเกี่ยวทำให้ผลผลิตลดลง ส่วนการสะสมสินค้าคงคลังของข้าวสารเพิ่มขึ้น เนื่องจากไตรมาสนี้มีการผลิตเพิ่มขึ้นมาก ขณะที่การส่งออกข้าวสารลดลง

อัตราการขยายตัว (YoY) ของผลิตภัณฑ์มวลรวมในประเทศด้านการใช้จ่าย มูลค่าที่แท้จริง (ร้อยละ)

	2560p	2561p1	2560p				2561p1				2562p1
			Q1	Q2	Q3	Q4	Q1	Q2	Q3	Q4r	Q1
การอุปโภคบริโภคขั้นสุดท้ายของเอกชน	3.0	4.6	2.7	2.5	3.4	3.2	3.8	4.1	5.2	5.4	4.6
การอุปโภคขั้นสุดท้ายของรัฐบาล	0.1	1.8	-1.3	0.6	2.0	-1.0	1.8	2.3	1.9	1.4	3.3
การสะสมทุนถาวรเบื้องต้น	1.8	3.8	2.2	1.5	2.0	1.5	3.3	3.6	3.9	4.2	3.2
ภาคเอกชน	2.9	3.9	-0.5	4.7	3.5	4.0	3.1	3.1	3.8	5.5	4.4
ภาครัฐ	-1.2	3.3	10.0	-6.9	-1.6	-6.0	4.0	4.9	4.2	-0.1	-0.1
การส่งออกสินค้าและบริการ	5.4	4.2	2.5	4.1	7.8	7.4	8.0	9.6	-0.9	0.7	-4.9
สินค้า	5.7	4.1	2.8	4.9	8.5	6.6	7.2	9.5	-0.5	0.8	-5.4
บริการ	4.6	4.4	1.6	1.4	5.2	10.3	9.9	10.3	-2.2	0.0	-3.6
การนำเข้าสินค้าและบริการ	6.2	8.6	5.2	6.3	6.4	7.0	9.1	8.8	11.0	5.7	-0.2
สินค้า	7.4	8.1	5.9	7.8	8.7	7.3	10.4	7.9	9.9	4.5	-2.6
บริการ	1.3	10.7	2.5	0.3	-3.5	5.7	3.9	12.8	16.1	10.4	10.3
ผลิตภัณฑ์มวลรวมในประเทศด้านการใช้จ่าย	4.1	4.1	3.4	4.0	4.7	4.2	5.2	4.7	3.2	3.4	2.7

ดุลการค้าและบริการ ณ ราคาประจำปี เกินดุล 502.1 พันล้านบาท โดยดุลการค้าเกินดุล 215.1 พันล้านบาท และดุลบริการเกินดุล 287.0 พันล้านบาท



ด้านการผลิต

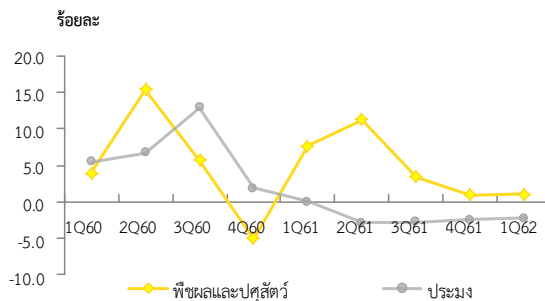
การผลิตขยายตัวร้อยละ 2.8
ชะลอลงจากภาคอุตสาหกรรม
และภาคบริการ ขณะที่
ภาคเกษตรขยายตัวเล็กน้อย

การผลิต ไตรมาสที่ 1/2562 ขยายตัวร้อยละ 2.8 ชะลอลงจากการขยายตัว ร้อยละ 3.6 ในไตรมาสที่ 4/2561 ภาคนอกเกษตรขยายตัวร้อยละ 3.0 ชะลอลงจากการ ขยายตัวร้อยละ 4.0 ในไตรมาสก่อนหน้า ตามการชะลอตัวของการผลิตสินค้าอุตสาหกรรม และภาคบริการที่ขยายตัวร้อยละ 0.6 และร้อยละ 4.1 ตามลำดับ ขณะที่ภาคเกษตรขยายตัว ร้อยละ 0.9 เร่งขึ้นเล็กน้อยจากการขยายตัวร้อยละ 0.7 ในไตรมาสก่อนหน้า

สาขาเกษตรกรรม การป่าไม้ และการประมง ขยายตัวร้อยละ 0.9 เร่งขึ้นเล็กน้อยจาก การขยายตัวร้อยละ 0.7 ในไตรมาสก่อนหน้า จากผลผลิตพืชหลัก เช่น ข้าวเปลือก กมันสำปะหลัง ปาล์มน้ำมัน และยางพาราที่ยังขยายตัวได้ ประกอบกับการเลี้ยงปศุสัตว์ ที่ขยายตัวในการเลี้ยงสุกร ไก่และไข่ไก่ ขณะที่ผลผลิตผักและอ้อยโรงงานลดลง สำหรับการ ประมงและเพาะเลี้ยงสัตว์น้ำในไตรมาสนี้ลดลงร้อยละ 2.2 ต่อเนื่องจากที่ลดลง ร้อยละ 2.5 ในไตรมาสก่อนหน้า

ระดับราคาสินค้าเกษตร ลดลงร้อยละ 1.3 ตามการลดลงของราคาพืชผลที่สำคัญ ได้แก่ อ้อย ยางพารา และผัก ขณะที่ราคาข้าวและผลไม้เพิ่มขึ้น หมวดปศุสัตว์ ราคาสุกรและ ไข่เพิ่มขึ้น ส่วนราคาสินค้าประมงยังคงลดลงต่อเนื่อง

อัตราการขยายตัวของภาคเกษตร



สาขาการผลิตสินค้าอุตสาหกรรม ขยายตัวร้อยละ 0.6 ชะลอลงจากที่ขยายตัว ร้อยละ 3.5 ในไตรมาสก่อนหน้า เป็นการชะลอตัวในกลุ่มอุตสาหกรรมเบา ขณะที่ อุตสาหกรรมวัตถุดิบและอุตสาหกรรมสินค้าทุนและเทคโนโลยีหดตัว

อุตสาหกรรมขยายตัว
ร้อยละ 0.6 ชะลอลงจาก
ไตรมาสก่อนหน้า

อัตราการขยายตัว (YoY) สาขาการผลิตอุตสาหกรรม (ร้อยละ)

	2560p	2561p1	2561p1				2562p1
			Q1	Q2	Q3	Q4r	Q1
อุตสาหกรรมเบา	-0.3	0.6	-0.3	-0.6	-3.1	6.9	2.2
อุตสาหกรรมวัตถุดิบ	5.2	3.3	5.5	3.9	3.2	0.9	-0.2
อุตสาหกรรมสินค้าทุนและเทคโนโลยี	4.2	5.3	7.2	6.7	4.6	3.1	-0.2
อุตสาหกรรมรวม	3.0	3.0	3.7	3.1	1.5	3.5	0.6

อุตสาหกรรมเบา ขยายตัวร้อยละ 2.2 ชะลอลงจากการขยายตัวร้อยละ 6.9 ในไตรมาสก่อนหน้า ตามการชะลอตัวของการผลิตอาหาร เครื่องดื่ม ยาสูบ เสื้อผ้า เครื่องแต่งกาย เครื่องหนัง ขณะที่การผลิตสิ่งทอและเฟอร์นิเจอร์ในไตรมาสนี้ลดลง

อุตสาหกรรมวัสดุก่อสร้าง ลดลงร้อยละ 0.2 จากการขยายตัวร้อยละ 0.9 ในไตรมาสก่อนหน้า โดยการผลิตสำคัญที่ลดลง ได้แก่ การผลิตกระดาษ การกลั่นน้ำมัน ยาง และผลิตภัณฑ์พลาสติก และการผลิตโลหะ สอดคล้องกับการชะลอตัวของความต้องการใช้ ในอุตสาหกรรมต่อเนื่อง และการบริโภคภายในประเทศ ประกอบกับความต้องการใช้ ในต่างประเทศลดลง ขณะที่อุตสาหกรรมเคมีและเคมีภัณฑ์ และเภสัชภัณฑ์ยังขยายตัว

อุตสาหกรรมสินค้าทุนและเทคโนโลยี ลดลงร้อยละ 0.2 จากการขยายตัว ร้อยละ 3.1 ในไตรมาสก่อนหน้า เป็นผลมาจากการลดลงของการผลิตอุปกรณ์อิเล็กทรอนิกส์ คอมพิวเตอร์และอุปกรณ์ ตามความต้องการใช้ของต่างประเทศ ขณะที่การผลิตยานยนต์ ชะลอลงทั้งรถยนต์นั่งส่วนบุคคล และรถยนต์เพื่อการพาณิชย์

สาขาการทำเหมืองแร่ และเหมืองหิน ลดลงร้อยละ 0.9 เทียบกับที่ลดลง ร้อยละ 0.7 จากไตรมาสก่อนหน้า เป็นผลจากการลดลงของการผลิตแร่หลายชนิด โดยเฉพาะการผลิตน้ำมันดิบลดลงร้อยละ 7.6 ตามการลดลงของปริมาณการผลิตในแหล่ง ผลิตที่สำคัญ คือ กลุ่มเอราวัณ ยุงทอง ลันตา สุรินทร์ มโนราห์ และสงขลา เป็นต้น ขณะที่ การผลิตแร่อื่น ๆ เช่น ยิปซัม หินอ่อน แกรนิต และดีบุก เป็นต้น ยังคงลดลงอย่างต่อเนื่อง อย่างไรก็ตามการผลิตก๊าซธรรมชาติและก๊าซเหลวในไตรมาสนี้ปรับตัวดีขึ้นเล็กน้อย

สาขาการก่อสร้าง ขยายตัวร้อยละ 3.0 ชะลอลงจากที่ขยายตัวร้อยละ 3.4 ในไตรมาส ก่อนหน้า โดยการก่อสร้างเอกชนชะลอตัว ส่วนหนึ่งเป็นผลมาจากการก่อสร้างอื่น ๆ ที่ ชะลอตัวลง ขณะที่การก่อสร้างอาคารที่อยู่อาศัยลดลง ในไตรมาสนี้การก่อสร้างที่อยู่อาศัย ในเขตเทศบาล และเขต อบต. ลดลง ส่วนการก่อสร้างที่อยู่อาศัยในเขตกรุงเทพฯ และ ปริมณฑลขยายตัว อย่างไรก็ตาม การก่อสร้างอาคารเพื่อการพาณิชย์และการก่อสร้างโรงงาน อุตสาหกรรมยังขยายตัวต่อเนื่อง สำหรับการก่อสร้างภาครัฐเร่งตัวขึ้นจากไตรมาสก่อนหน้า ส่วนหนึ่งเป็นผลมาจากการลงทุนของรัฐบาลในโครงการก่อสร้างของการบริหารราชการ ส่วนท้องถิ่น สำหรับการลงทุนของรัฐวิสาหกิจชะลอตัวลง เนื่องจากในไตรมาสนี้ส่วนใหญ่เป็น การก่อสร้างของโครงการต่อเนื่อง โดยยังไม่มีโครงการใหม่ขนาดใหญ่เข้าสู่ขั้นตอนการก่อสร้าง

การผลิตน้ำมันดิบลดลง

การก่อสร้างโดยรวม
ชะลอตัว

**ไฟฟ้าขยายตัว
ในขณะที่โรงแยกก๊าซลดลง**

สาขาการไฟฟ้า ก๊าซ ใอน้ำ และระบบปรับอากาศ ขยายตัวร้อยละ 5.4 เร่งตัวขึ้นซ้ำ ๆ จากการขยายตัวร้อยละ 5.0 ในไตรมาสก่อนหน้า โดยหมวดไฟฟ้าขยายตัวร้อยละ 6.2 จากที่ขยายตัวร้อยละ 6.1 ในไตรมาสก่อนหน้า เป็นการเพิ่มขึ้นของการใช้กระแสไฟฟ้าในประเภทที่อยู่อาศัย และกิจการขนาดเล็ก ขณะที่กลุ่มผู้ใช้ไฟฟ้ากิจการขนาดกลางและขนาดใหญ่ชะลอลง หมวดโรงแยกก๊าซลดลงร้อยละ 1.6 ต่อเนื่องจากการลดลงร้อยละ 5.6 ในไตรมาสก่อนหน้า

อัตราการขยายตัว (YoY) ของปริมาณการใช้กระแสไฟฟ้าจำแนกตามประเภทผู้ใช้ (ร้อยละ)

	2560	2561	2561				2562
			Q1	Q2	Q3	Q4	Q1
ที่อยู่อาศัย	1.0	1.9	0.1	0.2	-0.2	7.7	12.6
กิจการขนาดเล็ก	1.2	1.7	0.8	0.7	-0.5	5.8	8.7
กิจการขนาดกลาง	0.7	2.3	1.8	1.1	0.7	6.0	5.2
กิจการขนาดใหญ่	2.1	0.6	1.3	0.4	-0.2	1.0	0.1
อื่นๆ	-1.0	2.3	-1.2	0.8	1.4	9.0	2.5
รวม	1.3	1.4	0.9	0.5	0.0	4.4	5.0

ที่มา : การไฟฟ้านครหลวง และการไฟฟ้าส่วนภูมิภาค

สาขาการประปาและการกำจัดของเสีย ขยายตัวร้อยละ 4.9 ต่อเนื่องจากการขยายตัวร้อยละ 4.5 ในไตรมาสก่อนหน้า โดยการประปาขยายตัวร้อยละ 3.5 จากที่ขยายตัวร้อยละ 2.6 ในไตรมาสก่อนหน้า เป็นการปรับตัวดีขึ้นทั้งการประปานครหลวง และการประปาส่วนภูมิภาค ขณะที่การเก็บรวบรวมของเสียที่ไม่เป็นอันตรายและการนำวัสดุที่ใช้แล้วกลับมาใช้ใหม่ชะลอตัว

สาขาการขายส่งและการขายปลีก การซ่อมยานยนต์และจักรยานยนต์ ขยายตัวร้อยละ 6.8 ชะลอลงจากที่ขยายตัวร้อยละ 7.5 ในไตรมาสที่ 4/2561 สอดคล้องกับการชะลอตัวของกิจกรรมการผลิตสินค้าอุตสาหกรรม และการนำเข้าสินค้าเพื่อการอุปโภคบริโภคที่ลดลง อย่างไรก็ตามการผลิตในภาคเกษตรไตรมาสนี้ปรับตัวดีขึ้นเล็กน้อย ส่วนกิจกรรมการขายยานยนต์และการซ่อมบำรุงรักษา ฯ ขยายตัวได้ดี ตามการซื้อยานยนต์ของครัวเรือนที่เพิ่มขึ้นอย่างต่อเนื่อง

**ข้อมูลข่าวสารและการสื่อสาร
ขยายตัวต่อเนื่อง**

สาขาข้อมูลข่าวสารและการสื่อสาร ขยายตัวร้อยละ 6.8 เทียบกับที่ขยายตัวร้อยละ 6.9 ในไตรมาสก่อนหน้า เป็นผลมาจากกิจกรรมการจัดทำโปรแกรมคอมพิวเตอร์และการให้คำปรึกษาเกี่ยวกับคอมพิวเตอร์ขยายตัวร้อยละ 1.4 ชะลอลงจากร้อยละ 3.4 ในไตรมาสก่อนหน้า กิจกรรมการผลิตภาพยนตร์ วิทยุทัศน์และรายการโทรทัศน์ การบันทึกเสียง ขยายตัวร้อยละ 0.5 ชะลอลงจากที่ขยายตัวร้อยละ 0.7 ในไตรมาสก่อนหน้า ขณะที่กิจกรรมโทรคมนาคมขยายตัวร้อยละ 11.2 เร่งขึ้นจากที่ขยายตัวร้อยละ 9.4 ในไตรมาสก่อนหน้า ตามการขยายตัวของกิจกรรมที่เกี่ยวข้องกับการสื่อสาร

สาขาการขนส่งและสถานที่เก็บสินค้า ขยายตัวร้อยละ 3.4 ชะลอลงจากการขยายตัวร้อยละ 5.4 ในไตรมาสก่อนหน้า สอดคล้องกับการชะลอตัวของภาคการผลิตในประเทศ และการลดลงของการนำเข้าสินค้าจากต่างประเทศ ประกอบกับจำนวนนักท่องเที่ยวในไตรมาสนี้ ชะลอลงทั้งนักท่องเที่ยวไทยและนักท่องเที่ยวต่างประเทศ โดยการขนส่งทางบกและการขนส่งทางอากาศ ขยายตัวร้อยละ 3.7 และร้อยละ 1.8 ตามลำดับ ขณะที่การขนส่งทางน้ำลดลงร้อยละ 2.2 ต่อเนื่องจากการลดลงร้อยละ 0.7 ในไตรมาสก่อนหน้า

การขนส่งทางบก
และทางอากาศขยายตัว

อัตราการขยายตัว (YoY) ของบริการขนส่ง (ร้อยละ)

	2560p	2561p1	2561p1				2562p1
			Q1	Q2	Q3	Q4r	Q1
การขนส่งทางบก	5.4	3.7	5.0	2.4	1.9	5.4	3.7
การขนส่งทางอากาศ	0.4	-0.4	-0.2	0.5	-1.2	-0.7	-2.2
การขนส่งทางน้ำ	20.8	9.7	13.1	11.1	7.7	6.4	1.8

สาขากิจกรรมทางการเงินและการประกันภัย ขยายตัวร้อยละ 2.4 เร่งตัวขึ้นจากการขยายตัวร้อยละ 1.8 ในไตรมาสก่อนหน้า ปัจจัยสำคัญมาจากกลุ่มธนาคารพาณิชย์และสถาบันการเงินเฉพาะกิจที่ปรับตัวดีขึ้น โดยเฉพาะธนาคารพาณิชย์ที่ขยายตัวได้ดีจากส่วนต่างจากอัตราดอกเบี้ยเงินกู้และเงินฝากที่เพิ่มขึ้น ประกอบกับปริมาณสินเชื่อขยายตัวต่อเนื่อง ถึงแม้ว่ารายได้ค่าธรรมเนียมของธนาคารจะลดลงจากการยกเว้นการเก็บค่าธรรมเนียมการทำธุรกรรมผ่านช่องทางดิจิทัลและจากค่าธรรมเนียมจากการอำนวยความสะดวกขึ้นเชื่ออีกก็ตาม สำหรับในด้านการประกันภัยโดยรวมชะลอตัว ตามการชะลอตัวของบริการประกันชีวิต ขณะที่การบริการประกันวินาศภัยขยายตัวเท่ากับไตรมาสก่อนหน้า

กิจกรรมทางการเงิน
และการประกันภัยเร่งตัวขึ้น
จากกลุ่มธนาคารพาณิชย์
และสถาบันการเงินเฉพาะกิจ

สาขากิจกรรมเกี่ยวกับอสังหาริมทรัพย์ ขยายตัวร้อยละ 4.7 เทียบกับการขยายตัวร้อยละ 4.9 ในไตรมาสก่อนหน้า เป็นผลมาจากกิจกรรมเกี่ยวกับอสังหาริมทรัพย์ที่กระทำโดยได้รับค่าตอบแทนหรือตามสัญญาจ้างชะลอลง ขณะที่กิจกรรมเกี่ยวกับอสังหาริมทรัพย์ที่เป็นของตนเองหรือเช่าจากผู้อื่นเพิ่มขึ้นเล็กน้อย

สาขากิจกรรมวิชาชีพ วิทยาศาสตร์และกิจการทางวิชาการ ขยายตัวร้อยละ 1.2 ชะลอลงเมื่อเทียบกับการขยายตัวร้อยละ 3.4 ในไตรมาสก่อนหน้า เป็นการชะลอลงจากกิจกรรมการให้คำปรึกษาด้านการบริหารจัดการ กิจกรรมทางกฎหมาย กิจกรรมการทดสอบและการวิเคราะห์ทางเทคนิค และกิจกรรมเกี่ยวกับสัตวแพทย์

สาขากิจกรรมการบริหารและบริการสนับสนุนอื่น ๆ ลดลงร้อยละ 1.0 จากการขยายตัวร้อยละ 1.0 ในไตรมาสก่อนหน้า เป็นการลดลงจากกิจกรรมการให้เช่าและให้เช่าแบบสลิซิ่งเครื่องจักร อุปกรณ์ และสินค้าที่จับต้องได้อื่น ๆ กิจกรรมของสำนักงานจัดหางานหรือตัวแทนจัดหางาน กิจกรรมการรักษาความปลอดภัยส่วนบุคคล และกิจกรรมการบริการอื่น ๆ เพื่อสนับสนุนธุรกิจซึ่งมีได้จัดประเภทไว้ในที่อื่น

บริการโรงแรมและภัตตาคาร
ขยายตัว

สาขาที่พักแรมและบริการด้านอาหาร ขยายตัวร้อยละ 4.9 ชะลอลงจากการขยายตัวร้อยละ 5.3 ในไตรมาสก่อนหน้า โดยโรงแรมขยายตัวร้อยละ 2.3 ชะลอลงจากที่ขยายตัวร้อยละ 5.6 ในไตรมาสก่อนหน้า ปัจจัยหลักมาจากการชะลอตัวของจำนวนนักท่องเที่ยวต่างประเทศ ที่ขยายตัวร้อยละ 1.8 เทียบกับการขยายตัวร้อยละ 4.3 ในไตรมาสก่อนหน้า โดยนักท่องเที่ยวจากภูมิภาคยุโรป ภูมิภาคโอเชียเนีย และภูมิภาคตะวันออกกลางปรับตัวลดลง เช่นเดียวกับจำนวนนักท่องเที่ยวจากประเทศจีนที่ลดลงร้อยละ 1.7 แต่ปรับตัวดีขึ้นเมื่อเทียบกับการลดลงร้อยละ 10.5 ในไตรมาสก่อนหน้า ส่วนหนึ่งเป็นผลมาจากการขยายเวลามาตรการในการยกเว้นการเก็บค่าธรรมเนียมเพื่อการท่องเที่ยวเป็นเวลาไม่เกิน 15 วัน (Visa On Arrival : VOA) ที่มีการขยายมาตรการระหว่างวันที่ 14 มกราคม - 30 เมษายน 2562 สำหรับการบริการด้านอาหารในภัตตาคารและร้านอาหารแบบเคลื่อนที่ ขยายตัวร้อยละ 7.5 เร่งขึ้นจากที่ขยายตัวร้อยละ 5.2 ในไตรมาสก่อนหน้า

จำนวนนักท่องเที่ยวต่างประเทศ จำแนกตามถิ่นที่อยู่ (พันคน)

	2560	2561	2561				2562
			Q1	Q2	Q3	Q4	Q1
เอเชียตะวันออก	23,846	26,064	6,746	6,483	6,512	6,324	6,932
ยุโรป	6,514	6,765	2,498	1,107	1,186	1,974	2,440
อื่นๆ	5,232	5,448	1,365	1,284	1,362	1,437	1,423
รวมจำนวนนักท่องเที่ยว	35,592	38,277	10,609	8,873	9,060	9,735	10,795
อัตราเพิ่ม (ร้อยละ)	9.4	7.5	15.5	8.4	1.9	4.3	1.8

ที่มา : กระทรวงการท่องเที่ยวและกีฬา

สาขาศิลปะ ความบันเทิงและนันทนาการ ขยายตัวร้อยละ 11.8 ชะลอลงจากการขยายตัวร้อยละ 12.5 ในไตรมาสก่อนหน้า ตามการชะลอตัวของกิจกรรมสลากกินแบ่งรัฐบาล กิจกรรมการดำเนินงานเกี่ยวกับสิ่งอำนวยความสะดวกทางการกีฬา กิจกรรมอื่น ๆ ทางด้านการกีฬา และกิจกรรมด้านความบันเทิงและนันทนาการอื่น ๆ ซึ่งมีได้จัดประเภทไว้ในที่อื่น

สาขากิจกรรมการบริการด้านอื่น ๆ ขยายตัวร้อยละ 2.5 ชะลอลงจากการขยายตัวร้อยละ 4.3 ในไตรมาสก่อนหน้า ตามการชะลอของกิจกรรมการซ่อมคอมพิวเตอร์และอุปกรณ์ต่อพ่วง กิจกรรมการซ่อมของใช้ส่วนบุคคลและของใช้ในครัวเรือนอื่น ๆ กิจกรรมการให้บริการซักรีด และกิจกรรมการให้บริการอื่น ๆ ส่วนบุคคล ขณะที่กิจกรรมองค์กรสมาชิกต่าง ๆ ลดลง อย่างไรก็ตาม กิจกรรมการซ่อมเครื่องใช้ในครัวเรือนและอุปกรณ์สำหรับบ้านและสวน กิจกรรมการซ่อมรองเท้าและเครื่องหนัง และกิจกรรมการให้บริการด้านสุขภาพยังขยายตัวในเกณฑ์ดี

ด้านการใช้จ่าย

รายจ่ายเพื่อการอุปโภคบริโภคขั้นสุดท้ายของเอกชน

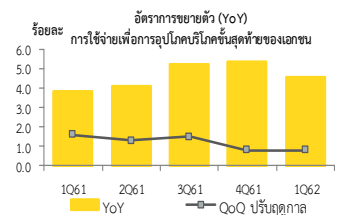
การใช้จ่ายเพื่อการอุปโภคบริโภคของขั้นสุดท้ายของเอกชนในไตรมาสที่ 1/2562 ขยายตัวร้อยละ 4.6 เทียบกับที่ขยายตัวร้อยละ 5.4 ในไตรมาสที่ 4/2561 เมื่อปรับค่าเปลี่ยนแปลงตามฤดูกาล การใช้จ่ายฯ ขยายตัวร้อยละ 0.8

การใช้จ่ายของเอกชน
ขยายตัวร้อยละ 4.6

การใช้จ่ายเพื่อการอุปโภคบริโภคของเอกชนไทยทั้งหมด ขยายตัวร้อยละ 4.6 ชะลอลงจากการขยายตัวร้อยละ 5.4 ในไตรมาสก่อนหน้า ปัจจัยสนับสนุนหลักมาจากการปรับตัวดีขึ้นของฐานรายได้ในช่วงก่อนหน้า การจ้างงานที่ขยายตัวต่อเนื่อง เงินเฟ้อที่ยังอยู่ในระดับต่ำ และสินเชื่อเพื่อการอุปโภคบริโภคส่วนบุคคลของธนาคารพาณิชย์ที่ยังขยายตัวต่อเนื่อง รวมทั้งแรงสนับสนุนจากการดำเนินโครงการสวัสดิการแห่งรัฐเพิ่มเติมเพื่อช่วยเหลือผู้มีรายได้น้อย โดยเฉพาะในส่วนของวงเงินค่าซื้อสินค้าอุปโภคบริโภคที่จำเป็นเพื่อการยังชีพ ในไตรมาสนี้ การใช้จ่ายในกลุ่มสินค้าคงทน โดยเฉพาะการใช้จ่ายในการซื้อยานพาหนะ ยังคงขยายตัวต่อเนื่อง กลุ่มสินค้าไม่คงทนขยายตัวดีทั้งในหมวดอาหารและสินค้าไม่คงทนอื่น ๆ ส่วนกลุ่มสินค้ากึ่งคงทนและบริการสุทธิชะลอลง

อัตราการขยายตัว (YoY) ของการใช้จ่ายเพื่อการอุปโภคบริโภคขั้นสุดท้ายของเอกชน มูลค่าที่แท้จริง (ร้อยละ)

	2560p	2561p1	2561p1				2562p1
			Q1	Q2	Q3	Q4r	Q1
การใช้จ่ายของเอกชนในประเทศ	5.3	3.7	4.8	4.2	2.5	3.3	3.7
หัก : การใช้จ่ายของคนต่างประเทในประเทศ	16.9	1.3	9.9	5.7	-7.8	-2.0	1.4
การใช้จ่ายของเอกชนไม่รวมนักท่องเที่ยว	3.0	4.4	3.5	4.0	5.2	4.8	4.4
บวก : การใช้จ่ายของคนไทยในต่างประเท	10.6	11.4	13.7	9.1	6.5	16.0	8.9
การใช้จ่ายของเอกชนไทยทั้งหมด	3.0	4.6	3.8	4.1	5.2	5.4	4.6



การใช้จ่ายของเอกชนในประเทศไม่รวมนักท่องเที่ยวต่างประเท ขยายตัวร้อยละ 4.4 ส่วนการใช้จ่ายของนักท่องเที่ยวชาวไทยในต่างประเทขยายตัวร้อยละ 8.9 เทียบกับร้อยละ 16.0 ในไตรมาสก่อนหน้า ขณะที่การใช้จ่ายของนักท่องเที่ยวชาวต่างประเทในประเทศไทยในไตรมาสนี้ขยายตัวร้อยละ 1.4 ปรับตัวดีขึ้นจากการลดลงร้อยละ 2.0 ในไตรมาสที่ 4/2561

หมวดอาหารและเครื่องดื่มที่ไม่มีแอลกอฮอล์ ขยายตัวร้อยละ 3.5 ต่อเนื่องจากการขยายตัวร้อยละ 2.7 ในไตรมาสที่ 4/2561 โดยหมวดอาหารรวม ขยายตัวร้อยละ 3.3 ตามการขยายตัวของอาหารประเภทแป้งและธัญพืช เนื้อสัตว์ ปลา น้ำมันและไขมัน น้ำตาลและผลิตภัณฑ์อาหารอื่นๆ ส่วนการบริโภคอาหารประเภทผักและผลไม้ชะลอลงเล็กน้อย การบริโภคเครื่องดื่มที่ไม่มีแอลกอฮอล์ขยายตัวร้อยละ 5.0 เทียบกับที่ขยายตัวร้อยละ 3.7 ในไตรมาสก่อนหน้า

หมวดเครื่องดื่มที่มีแอลกอฮอล์และยาสูบ ขยายตัวร้อยละ 2.3 ชะลอลงเมื่อเทียบกับการขยายตัวร้อยละ 4.5 ในไตรมาสก่อนหน้า โดยการบริโภคเครื่องดื่มที่มีแอลกอฮอล์ขยายตัวร้อยละ 2.9 เทียบกับที่ขยายตัวร้อยละ 3.7 ในไตรมาสก่อนหน้า และการบริโภคยาสูบชะลอลงร้อยละ 1.5 สอดคล้องกับปริมาณการจำหน่ายที่ลดลง

หมวดที่อยู่อาศัย ประปา ไฟฟ้า แก๊ส และเชื้อเพลิงอื่น ๆ ขยายตัวร้อยละ 4.5 เร่งตัวขึ้นจากที่ขยายตัวร้อยละ 3.4 ในไตรมาส 4/2561 โดยการใช้จ่ายด้านที่อยู่อาศัยและน้ำประปา ขยายตัวร้อยละ 3.6 ต่อเนื่องจากการขยายตัวร้อยละ 3.3 ในไตรมาสก่อนหน้า ส่วนการใช้จ่ายด้านไฟฟ้า แก๊ส และเชื้อเพลิงต่าง ๆ ขยายตัวร้อยละ 6.8 เร่งตัวขึ้นจากการขยายตัวร้อยละ 3.6 ในไตรมาสก่อนหน้า ตามการเพิ่มขึ้นของผู้ใช้ไฟฟ้าประเภทที่อยู่อาศัย

หมวดขนส่ง ขยายตัวร้อยละ 4.7 ต่อเนื่องจากการขยายตัวร้อยละ 4.9 ในไตรมาสที่ 4/2561 โดยการใช้จ่ายในการซื้อยานพาหนะของครัวเรือนขยายตัวร้อยละ 10.5 เร่งขึ้นจากการขยายตัวร้อยละ 8.5 ในไตรมาสที่ 4/2561 ส่วนค่าใช้จ่ายซื้ออุปกรณ์ขนส่งส่วนบุคคลและค่าใช้จ่ายด้านบริการขนส่งขยายตัวร้อยละ 1.7 และร้อยละ 2.5 ชะลอลงจากที่ขยายตัวร้อยละ 2.4 และร้อยละ 4.1 ในไตรมาสก่อนหน้า ตามลำดับ ขณะที่การใช้บริการด้านการขนส่งของครัวเรือนในไตรมาสนี้ ชะลอลงทั้งบริการการขนส่งทางบก ทางอากาศ และทางน้ำ แต่การใช้บริการขนส่งทางรางยังขยายตัวได้ดี

	2561				2562
	Q1	Q2	Q3	Q4	Q1
เงินให้กู้ยืมของธนาคารพาณิชย์^{1/} (พันล้านบาท)					
การอุปโภคบริโภคส่วนบุคคล	4,162.5	4,258.5	4,352.8	4,505.9	4,581.5
อัตราขยายตัว (ร้อยละ)	7.1	8.1	8.5	9.4	10.1
- การซื้อหรือเช่าซื้อรถยนต์และรถจักรยานยนต์	984.5	1,016.3	1,036.9	1,069.9	1,096.7
อัตราขยายตัว (ร้อยละ)	10.6	12.4	12.5	12.6	11.4
ยอดคงค้างเงินให้กู้ยืมทั้งสิ้น	14,863.5	14,741.1	14,752.2	14,765.6	15,135.9
อัตราขยายตัว (ร้อยละ)	11.0	7.2	5.0	2.5	1.8
ดัชนีความเชื่อมั่นของผู้บริโภค^{2/}	79.7	80.8	82.6	80.4	81.3
อัตราขยายตัว (ร้อยละ)	5.3	6.3	10.9	2.3	2.0
ราคาขายปลีกน้ำมันในประเทศ^{3/} (บาท/ลิตร)					
น้ำมันเบนซิน 95	35.2	36.3	37.4	36.4	34.9
อัตราขยายตัว (ร้อยละ)	0.7	6.2	10.1	3.9	-0.8
แก๊สโซฮอล์ ออกเทน 91 อี 10	27.9	29.0	30.0	29.0	27.3
อัตราขยายตัว (ร้อยละ)	1.1	8.5	13.0	3.5	-2.2
น้ำมันดีเซล HSD	27.1	28.4	29.3	28.5	26.5
อัตราขยายตัว (ร้อยละ)	3.2	14.0	17.4	8.1	-2.3

หมายเหตุ 1/ ที่มา: ธนาคารแห่งประเทศไทย : EC_MB_033_S3 : เงินให้กู้ยืมของธนาคารพาณิชย์ จำแนกตามประเภทธุรกิจ (ISIC)

2/ ที่มา: ศูนย์พยากรณ์เศรษฐกิจและธุรกิจ มหาวิทยาลัยหอการค้าไทย

3/ ที่มา: สำนักงานนโยบายและแผนพลังงาน (สนพ.)

หมวดสื่อสาร ขยายตัวร้อยละ 4.1 เร่งตัวขึ้นจากการขยายตัวร้อยละ 3.5 ในไตรมาส 4/2561 เป็นผลมาจากบริการสื่อสารและอุปกรณ์การสื่อสารที่ขยายตัวได้ดี ส่วนการใช้จ่ายด้านบริการไปรษณีย์ในไตรมาสนี้ลดลง

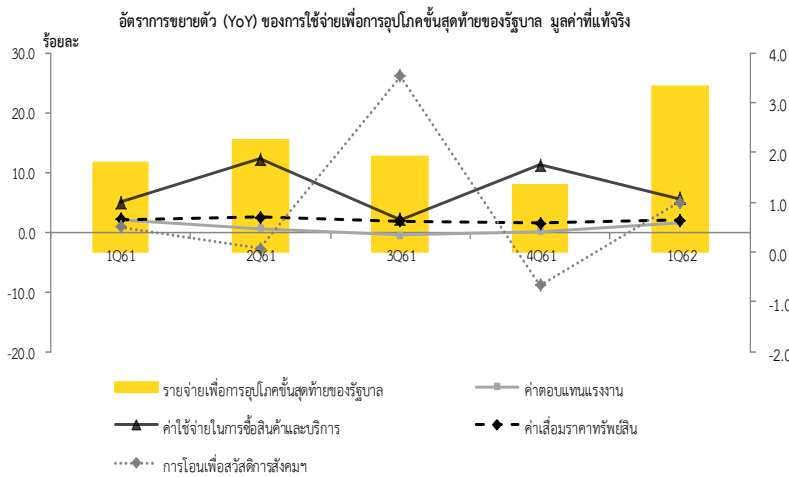
หมวดภัตตาคารและโรงแรม ขยายตัวร้อยละ 2.5 ต่อเนื่องจากการขยายตัวร้อยละ 1.8 ในไตรมาสที่ 4/2561 โดยการใช้จ่ายด้านบริการภัตตาคารปรับตัวดีขึ้นจากไตรมาสก่อนหน้า ขณะที่การใช้จ่ายด้านบริการโรงแรมชะลอลง ปัจจัยสำคัญส่วนหนึ่งมาจากการชะลอตัวของจำนวนนักท่องเที่ยวจากต่างประเทศ

หมวดสินค้าและบริการอื่น ๆ ขยายตัวร้อยละ 5.0 โดยการใช้จ่ายหมวดบริการส่วนบุคคลขยายตัวร้อยละ 7.6 เร่งขึ้นจากการขยายตัวร้อยละ 5.0 ในไตรมาสก่อนหน้า หมวดบริการทางการเงินขยายตัวร้อยละ 3.4 หมวดเครื่องประดับส่วนบุคคล และหมวดบริการอื่น ๆ ขยายตัวร้อยละ 5.2 และร้อยละ 5.1 ชะลอลงจากที่ขยายตัวร้อยละ 6.6 และร้อยละ 8.3 ในไตรมาส 4/2561 ตามลำดับ

การใช้จ่ายเพื่อการอุปโภคขั้นสุดท้ายของรัฐบาล

ในปีงบประมาณ 2562 รัฐบาลได้อนุมัติวงเงินงบประมาณรายจ่ายรวมทั้งสิ้น 3,000,000 ล้านบาท เทียบกับปีงบประมาณ 2561 จำนวน 3,050,000 ล้านบาท (รวมงบรายจ่ายเพิ่มเติมกลางปี วงเงิน 150,000 ล้านบาท) ลดลงร้อยละ 1.6 โดยไตรมาสที่ 1/2562 มีการเบิกจ่ายงบประมาณ 669,238 ล้านบาท เพิ่มขึ้นจากระยะเดียวกันของปีก่อนหน้าร้อยละ 16.8 เบิกจ่ายเหลือปี 61,008 ล้านบาท เพิ่มขึ้นร้อยละ 5.3 เบิกจ่ายจากเงินกู้เพื่อฟื้นฟูเศรษฐกิจและพัฒนาโครงสร้างพื้นฐาน (DPL) จำนวน 101 ล้านบาท และเงินกู้โครงการเพื่อการพัฒนาาระบบบริหารการจัดการทรัพยากรน้ำและระบบขนส่งทางถนนระยะเร่งด่วน จำนวน 327 ล้านบาท รวมยอดเบิกจ่ายในไตรมาสที่ 1/2562 ทั้งสิ้น 730,674 ล้านบาท เทียบกับยอดเบิกจ่าย 963,981 ล้านบาท ในไตรมาสที่ 4/2561

รายจ่ายเพื่อการอุปโภคขั้นสุดท้ายของรัฐบาล ขยายตัวร้อยละ 3.3



การใช้จ่ายเพื่อการอุปโภคขั้นสุดท้ายของรัฐบาลโดยรวม ณ ราคาประจำปี มีมูลค่า 660,284 ล้านบาท ขยายตัวร้อยละ 5.2 เร่งตัวขึ้นจากการขยายตัวร้อยละ 3.4 ในไตรมาศก่อนหน้า โดยจำแนกเป็น ค่าตอบแทนแรงงาน 375,349 ล้านบาท ขยายตัวร้อยละ 4.2 เร่งตัวขึ้นจากการขยายตัวร้อยละ 2.5 ในไตรมาสที่ 4/2561 ส่วนหนึ่งเป็นผลมาจากการเพิ่มเงินค่าป่วยการให้อาสาสมัครสาธารณสุขประจำหมู่บ้าน (อสม.) รายจ่ายค่าซื้อสินค้าและบริการ 196,492 ล้านบาท เพิ่มขึ้นร้อยละ 6.7 ชะลอลงจากการขยายตัวร้อยละ 12.3 ในไตรมาสที่ 4/2561 ค่าเสื่อมราคาทรัพย์สินถาวร มีมูลค่า 77,422 ล้านบาท ขยายตัวร้อยละ 3.1 การโอนเพื่อสวัสดิการสังคมที่ไม่เป็นตัวเงินสำหรับสินค้าและบริการในระบบตลาด มีมูลค่า 56,804 ล้านบาท ขยายตัวร้อยละ 6.0 สำหรับรายได้จากการขายสินค้าและบริการให้ครัวเรือนและผู้ประกอบการมีมูลค่า 45,784 ล้านบาท ขยายตัวร้อยละ 0.7

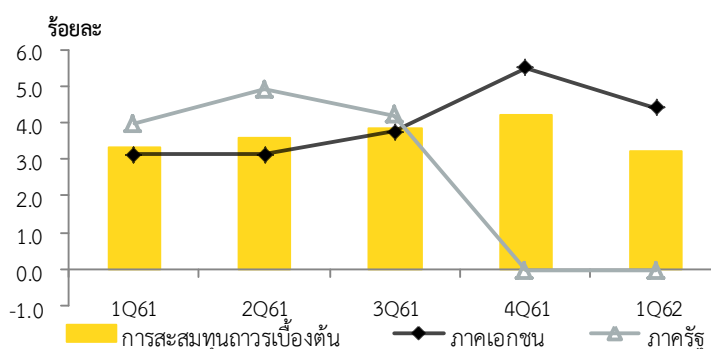
มูลค่าที่แท้จริง ของรายจ่ายเพื่อการอุปโภคขั้นสุดท้ายของรัฐบาล ขยายตัวร้อยละ 3.3 เร่งตัวขึ้นจากการขยายตัวร้อยละ 1.4 ในไตรมาศก่อนหน้า โดยค่าตอบแทนแรงงานขยายตัวร้อยละ 1.7 รายจ่ายค่าซื้อสินค้าและบริการขยายตัวร้อยละ 5.6 ค่าเสื่อมราคาทรัพย์สินถาวรขยายตัวร้อยละ 1.9 และการโอนเพื่อสวัสดิการสังคมที่ไม่เป็นตัวเงินสำหรับสินค้าและบริการในระบบตลาดขยายตัวร้อยละ 5.0

การสะสมทุนถาวรเบื้องต้น

การลงทุนรวมชะลอตัว

การลงทุน ขยายตัวร้อยละ 3.2 ชะลอลงจากที่ขยายตัวร้อยละ 4.2 ในไตรมาสก่อนหน้า โดยการลงทุนภาคเอกชนขยายตัวร้อยละ 4.4 ชะลอตัวจากที่ขยายตัวร้อยละ 5.5 ในไตรมาสก่อนหน้า ขณะที่การลงทุนภาครัฐลดลงต่อเนื่องร้อยละ 0.1

อัตราการขยายตัว (YoY) ของการสะสมทุนถาวรเบื้องต้นมูลค่าที่แท้จริง



การลงทุนภาคเอกชน ขยายตัวร้อยละ 4.4 ชะลอตัวจากการขยายตัวร้อยละ 5.5 ในไตรมาสก่อนหน้า

ด้านการก่อสร้าง ขยายตัวร้อยละ 1.8 ชะลอตัวลงจากการขยายตัวร้อยละ 5.1 ในไตรมาสก่อนหน้า ส่วนหนึ่งเป็นผลมาจากการก่อสร้างอื่น ๆ ขยายตัวร้อยละ 14.4 ขณะที่การก่อสร้างอาคารไม่ใช้ที่อยู่อาศัยขยายตัวร้อยละ 6.0 ปรับตัวดีขึ้นเมื่อเทียบกับการขยายตัวร้อยละ 1.4 ในไตรมาสก่อนหน้า โดยการก่อสร้างหมวดอาคารเพื่อการพาณิชย์ ขยายตัวร้อยละ 9.3 และการก่อสร้างโรงงานอุตสาหกรรมขยายตัวร้อยละ 7.3 ส่วนการก่อสร้างอาคารที่อยู่อาศัยลดลงร้อยละ 2.6 เทียบกับการขยายตัวร้อยละ 0.7 ในไตรมาสก่อนหน้า โดยการก่อสร้างที่อยู่อาศัยในเขตเทศบาล และในเขต อบต. ลดลง ขณะที่การก่อสร้างที่อยู่อาศัยในเขตกรุงเทพฯ และปริมณฑล ยังคงเพิ่มขึ้น

ด้านเครื่องจักรเครื่องมือ ขยายตัวร้อยละ 5.1 เทียบกับที่ขยายตัวร้อยละ 5.6 ในไตรมาสก่อนหน้า โดยรายการเครื่องจักรเครื่องมือหมวดเครื่องใช้สำนักงาน และหมวดเครื่องจักรเครื่องมือใช้ในอุตสาหกรรมในไตรมาสนี้มีการลงทุนที่ชะลอลง ปัจจัยสำคัญมาจากการผลิตภายในประเทศเริ่มชะลอตัวลง และการนำเข้าสินค้าที่เกี่ยวข้องลดลง อย่างไรก็ตาม รายการเครื่องจักรเครื่องมือหมวดยานยนต์และอุปกรณ์ขนส่ง ในไตรมาสนี้ยังคงขยายตัวต่อเนื่องจากไตรมาสก่อนหน้า ตามปริมาณจำนวนรถใหม่ที่จะจดทะเบียนตามกฎหมายว่าด้วยรถยนต์ และกฎหมายว่าด้วยการขนส่งที่เพิ่มสูงขึ้น ทั้งรถโดยสาร รถยนต์นั่งส่วนบุคคลไม่เกิน 7 คน รถยนต์นั่งส่วนบุคคลเกิน 7 คน และรถยนต์บรรทุกส่วนบุคคล

การลงทุนภาครัฐ ลดลงร้อยละ 0.1 เท่ากับการลดลงในไตรมาสก่อนหน้า โดยการลงทุนรัฐบาลขยายตัวร้อยละ 0.6 ปรับตัวดีขึ้นจากการลดลงร้อยละ 3.0 ในไตรมาสที่ 4/2561 ส่วนการลงทุนของรัฐวิสาหกิจลดลงร้อยละ 1.4 เทียบกับการขยายตัวร้อยละ 4.7 ในไตรมาสก่อนหน้า

ด้านการก่อสร้าง ขยายตัวร้อยละ 4.1 เติบโตขึ้นจากการขยายตัวร้อยละ 2.1 ในไตรมาสก่อนหน้า โดยการก่อสร้างรัฐบาลขยายตัวร้อยละ 5.5 เติบโตขึ้นจากการลดลงร้อยละ 0.4 ในไตรมาสก่อนหน้า ส่วนหนึ่งเป็นผลมาจากการลงทุนในโครงการก่อสร้างของการบริหารราชการส่วนท้องถิ่น ขณะที่การก่อสร้างรัฐวิสาหกิจขยายตัวร้อยละ 1.1 ชะลอตัวลงจากการขยายตัวร้อยละ 6.9 ในไตรมาสก่อนหน้า ในไตรมาสนี้ รัฐวิสาหกิจยังไม่มี การดำเนินการก่อสร้างในโครงการใหม่ขนาดใหญ่เพิ่มเติม ส่วนใหญ่เป็นการดำเนินโครงการต่อเนื่อง ทั้งโครงการขนาดใหญ่และโครงการอื่น ๆ เช่น โครงการปรับปรุงกิจการประปา แผนหลักครั้งที่ 7-9 ของการประปานครหลวง โครงการทรัพย์สินทางด้านจำหน่ายไฟฟ้า ของการไฟฟ้านครหลวง โครงการระบบจำหน่ายกระแสไฟฟ้าของการไฟฟ้าส่วนภูมิภาค และโครงการรถไฟฟ้าสายสีส้มช่วงศูนย์วัฒนธรรมฯ-มีนบุรี โครงการรถไฟฟ้าสายสีเขียวช่วงหมอชิต - สะพานใหม่ - คูคต ของการรถไฟฟ้าขนส่งมวลชนแห่งประเทศไทย เป็นต้น

ด้านเครื่องจักรเครื่องมือ ลดลงร้อยละ 11.7 ต่อเนื่องจากการลดลงร้อยละ 6.1 ในไตรมาสก่อนหน้า โดยการลงทุนในเครื่องจักรเครื่องมือของรัฐบาลลดลงร้อยละ 18.3 ต่อเนื่องจากการลดลงร้อยละ 13.2 ในไตรมาสก่อนหน้า และการลงทุนในเครื่องจักรเครื่องมือของรัฐวิสาหกิจลดลงร้อยละ 5.7 เทียบกับการขยายตัวร้อยละ 0.6 ในไตรมาสก่อนหน้า สำหรับไตรมาสนี้ บริษัท การบินไทย จำกัด (มหาชน) ไม่มีการนำเข้าเครื่องบินเพื่อการพาณิชย์

อัตราการขยายตัว (YoY) ของการลงทุน (ร้อยละ)

	2560p	2561p1	2561p1				2562p1
			Q1	Q2	Q3	Q4r	Q1
ก่อสร้าง	-2.1	2.9	1.2	2.1	4.6	3.4	3.1
ภาคเอกชน	-0.9	4.1	3.1	2.8	5.2	5.1	1.8
ภาครัฐ	-3.0	1.9	-0.1	1.5	4.2	2.1	4.1
เครื่องจักรเครื่องมือ	3.9	4.2	4.5	4.3	3.4	4.6	3.2
ภาคเอกชน	3.9	3.9	3.1	3.3	3.4	5.6	5.1
ภาครัฐ	4.3	7.3	16.5	13.6	4.1	-6.1	-11.7
มูลค่าการลงทุนรวม	1.8	3.8	3.3	3.6	3.9	4.2	3.2
ภาคเอกชน	2.9	3.9	3.1	3.1	3.8	5.5	4.4
ภาครัฐ	-1.2	3.3	4.0	4.9	4.2	-0.1	-0.1

ส่วนเปลี่ยนสินค้าคงเหลือ

สินค้าคงเหลือ ณ ราคาประจำปี ในไตรมาสที่ 1/2562 มีมูลค่าเพิ่มขึ้น จำนวน 119,953 ล้านบาท เทียบกับไตรมาสก่อนหน้า ในไตรมาสนี้การสะสมสินค้าคงคลังเพิ่มขึ้นมากในสินค้าอุตสาหกรรม ส่วนสินค้าเกษตรมีการสะสมสินค้าคงคลังลดลง โดยเฉพาะข้าวเปลือก เนื่องจากอยู่นอกฤดูเก็บเกี่ยว ทำให้มีผลผลิตลดลงมาก ขณะเดียวกันข้าวสารมีการสะสมสินค้าคงคลังเพิ่มขึ้น เนื่องจากในไตรมาสนี้มีการผลิตเพิ่มขึ้นมาก ขณะที่การส่งออกข้าวลดลงเมื่อเทียบกับไตรมาสก่อนหน้า สินค้าอุตสาหกรรมที่มีการสะสมสินค้าคงคลังเพิ่มขึ้นมาก ได้แก่ การผลิตคอมพิวเตอร์และอุปกรณ์ต่อพ่วง การผลิตเครื่องยนต์และเครื่องกังหัน การผลิตนาฬิกา และการผลิตน้ำตาล ซึ่งส่วนหนึ่งเป็นผลมาจากโรงงานน้ำตาลขยายกำลังการผลิตเพื่อรองรับปริมาณอ้อยที่เข้าหีบ ประกอบกับมีโรงงานน้ำตาลที่สร้างใหม่ จึงส่งผลให้กำลังการหีบอ้อยเพิ่มขึ้น ส่วนทองคำเพิ่มขึ้นเล็กน้อย สำหรับสินค้าเกษตรที่มีการสะสมสินค้าคงคลังลดลง ได้แก่ การผลิตผลิตภัณฑ์ที่ได้จากการกลั่นปิโตรเลียม การผลิตเครื่องประดับอัญมณีและสิ่งของอื่น ๆ ที่เกี่ยวข้อง และการผลิตผลิตภัณฑ์พลาสติกสำเร็จรูป

ด้านต่างประเทศ

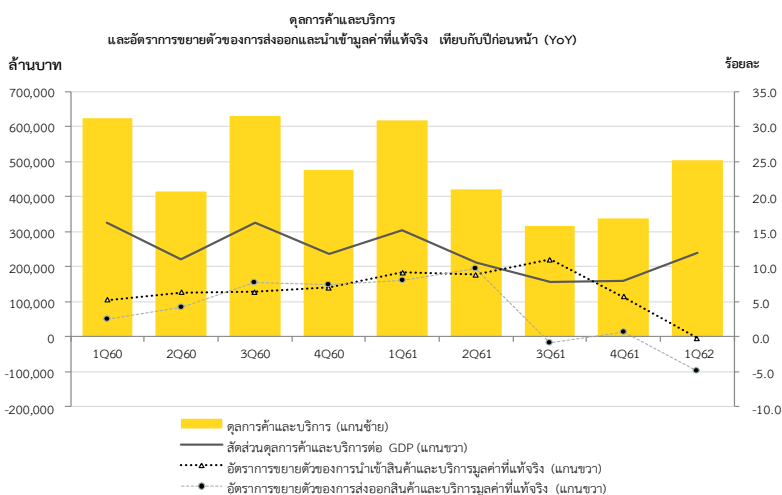
การส่งออกสินค้า มูลค่าที่แท้จริงลดลงร้อยละ 5.4 จากที่ขยายตัวร้อยละ 0.8 ในไตรมาสก่อนหน้า โดยสินค้าเกษตรลดลงตามการส่งออกข้าวเป็นสำคัญ เนื่องจากผู้ส่งออกของไทยได้รับแรงกดดันจากราคาที่สูงกว่าประเทศคู่แข่ง ประกอบกับการส่งออกพืชหลักชนิดอื่น ๆ อาทิ ยางพารา และมันสำปะหลัง ปรับตัวลดลง อย่างไรก็ตามการส่งออกผลไม้ในไตรมาสนี้สามารถขยายตัวในระดับสูงตามการขยายตัวเร่งขึ้นมากของการส่งออกทุเรียนไปตลาดจีน และเวียดนาม รวมทั้งการส่งออกลำไยที่ปรับตัวดีขึ้นมาก สำหรับสินค้าอุตสาหกรรมลดลงตามการส่งออกสินค้าสำคัญ อาทิ สินค้าอิเล็กทรอนิกส์ลดลงจากฮาร์ดดิสก์ไดรฟ์ สินค้ากลุ่มเครื่องใช้ไฟฟ้าลดลงจากการส่งออกเครื่องปรับอากาศ ตามการชะลอตัวในกิจกรรมการก่อสร้างของเวียดนามซึ่งเป็นตลาดสำคัญ อย่างไรก็ตามการส่งออกกระดาษและรถบรรทุกขยายตัว

การส่งออกและ
การนำเข้าหัตถ์

การนำเข้าสินค้า มูลค่าที่แท้จริงลดลงร้อยละ 2.6 เทียบกับที่ขยายตัวร้อยละ 4.5 ในไตรมาสที่ 4 ปี 2561 โดยการนำเข้าสินค้าอุปโภคบริโภคลดลงตามการนำเข้ากลุ่มสินค้าไม่คงทนเป็นหลัก โดยเฉพาะอย่างยิ่งผลิตภัณฑ์จากสัตว์และประมง ประกอบกับการนำเข้ากลุ่มสินค้าคงทนชะลอตัวลงมาก ในขณะที่การนำเข้าวัตถุดิบและสินค้าชั้นกลางลดลงตามการนำเข้าสินค้ากลุ่มชิ้นส่วนอิเล็กทรอนิกส์ สอดคล้องกับการปรับตัวลดลงของการส่งออกสินค้าอิเล็กทรอนิกส์ซึ่งส่งผลให้การผลิตอุตสาหกรรมในหมวดที่เกี่ยวข้องชะลอตัวลง เช่นเดียวกับการนำเข้าสินค้าทุนโดยรวมที่ยังปรับตัวลดลงต่อเนื่องเป็นไตรมาสที่สาม แต่ตามการนำเข้าสินค้าทุนในกลุ่มสินค้าเครื่องจักรและอุปกรณ์ซึ่งไม่รวมสินค้าทุนอื่น ๆ (เช่น อากาศยาน เรือ และแท่นขุดเจาะ) ยังขยายตัวต่อเนื่อง สอดคล้องกับอุปสงค์จากการสะสมทุนถาวรเบื้องต้นในหมวดเครื่องมือเครื่องจักร ส่วนการนำเข้าทองคำลดลงค่อนข้างมาก และต่อเนื่องจากไตรมาสก่อนหน้า

บริการรับ มูลค่าที่แท้จริงลดลงร้อยละ 3.6 เป็นผลจากการปรับตัวลดลงของรายรับจากการท่องเที่ยว และรายรับค่าโดยสารเป็นสำคัญ สอดคล้องกับการลดลงของจำนวนนักท่องเที่ยวต่างชาติจากหลายภูมิภาค เช่น จีน ยุโรป และตะวันออกกลาง ขณะที่นักท่องเที่ยวจากตลาดอาเซียน และภูมิภาคอเมริกา ชะลอตัวลง เมื่อประกอบกับการชะลอตัวของรายรับจากค่าบริการทางธุรกิจอื่น ๆ ส่งผลให้บริการรับในไตรมาสนี้หดตัว

บริการจ่าย มูลค่าที่แท้จริงขยายตัวร้อยละ 10.3 ตามการขยายตัวของรายจ่ายค่าบริการทรัพย์สินทางปัญญา และค่าบริการทางธุรกิจอื่น ๆ เป็นสำคัญ ขณะที่ค่าระวางสินค้าค่าใช้จ่ายในการท่องเที่ยว และรายจ่ายค่าโดยสารชะลอตัว สอดคล้องกับการลดลงของปริมาณการค้าระหว่างประเทศ และการชะลอตัวของจำนวนคนไทยที่เดินทางออกนอกประเทศ



ตารางที่ 1 ผลผลิตทั้งหมดรวมในประเทศ ณ ราคาประจำปี

หน่วย : ล้านบาท

	2560p	2561p1	2560p				2561p1				2562p1
			Q1	Q2	Q3	Q4	Q1	Q2	Q3	Q4r	
การบริโภคอุปโภคขั้นสุดท้ายของเอกชน	7,529,366	7,952,384	1,786,719	1,918,005	1,913,661	1,910,981	1,866,458	2,017,674	2,039,851	2,028,401	1,970,452
การอุปโภคขั้นสุดท้ายของรัฐบาล	2,529,945	2,637,188	601,904	615,771	673,751	638,519	627,451	646,708	702,900	660,129	660,284
การสะสมทุนถาวรเบื้องต้น	3,580,884	3,726,761	926,638	901,423	834,279	918,544	954,606	929,145	878,714	964,296	988,968
ส่วนเปลี่ยนแปลงสินค้าคงเหลือ	-52,270	350,290	-52,286	-76,305	-79,582	155,903	35,332	-54,904	164,363	205,499	119,953
การส่งออกสินค้าและบริการ	10,534,706	10,904,919	2,653,372	2,484,897	2,711,159	2,685,278	2,759,606	2,680,880	2,734,673	2,729,760	2,654,033
- สินค้า	7,974,045	8,189,833	1,973,691	1,923,843	2,062,356	2,014,155	1,996,506	2,050,428	2,090,040	2,052,859	1,903,774
- บริการ	2,560,661	2,715,086	679,681	561,054	648,803	671,123	763,100	630,452	644,633	676,901	750,259
การนำเข้าสินค้าและบริการ	8,397,736	9,218,405	2,030,987	2,070,892	2,083,512	2,212,345	2,144,795	2,260,789	2,419,457	2,393,364	2,151,976
- สินค้า	6,815,778	7,430,279	1,641,954	1,680,614	1,710,848	1,782,362	1,733,667	1,811,204	1,977,534	1,907,874	1,688,639
- บริการ	1,581,958	1,788,126	389,033	390,278	372,664	429,983	411,128	449,585	441,923	485,490	463,337
ด้านการใช้จ่าย	15,724,895	16,353,137	3,885,360	3,772,899	3,969,756	4,096,880	4,098,658	3,958,714	4,101,044	4,194,721	4,241,714
ค่าสถิติคลาดเคลื่อน	-272,940	-35,104	-57,539	-20,629	-123,892	-70,880	-47,991	37,342	-57,326	32,871	-28,891
ด้านการผลิต	15,451,955	16,318,033	3,827,821	3,752,270	3,845,864	4,026,000	4,050,667	3,996,056	4,043,718	4,227,592	4,212,823

ตารางที่ 2 อัตราการขยายตัวของผลิตภัณฑ์มวลรวมในประเทศมูลค่าที่แท้จริง เทียบกับระยะเดียวกันของปีที่แล้ว (YOY)

หน่วย : ร้อยละ

	2560p	2561p1	2560p				2561p1				2562p1
			Q1	Q2	Q3	Q4	Q1	Q2	Q3	Q4r	
การบริโภคอุปโภคขั้นสุดท้ายของเอกชน	3.0	4.6	2.7	2.5	3.4	3.2	3.8	4.1	5.2	5.4	4.6
การอุปโภคขั้นสุดท้ายของรัฐบาล	0.1	1.8	-1.3	0.6	2.0	-1.0	1.8	2.3	1.9	1.4	3.3
การสะสมทุนถาวรเบื้องต้น	1.8	3.8	2.2	1.5	2.0	1.5	3.3	3.6	3.9	4.2	3.2
การส่งออกสินค้าและบริการ	5.4	4.2	2.5	4.1	7.8	7.4	8.0	9.6	-0.9	0.7	-4.9
- สินค้า	5.7	4.1	2.8	4.9	8.5	6.6	7.2	9.5	-0.5	0.8	-5.4
- บริการ	4.6	4.4	1.6	1.4	5.2	10.3	9.9	10.3	-2.2	0.0	-3.6
การนำเข้าสินค้าและบริการ	6.2	8.6	5.2	6.3	6.4	7.0	9.1	8.8	11.0	5.7	-0.2
- สินค้า	7.4	8.1	5.9	7.8	8.7	7.3	10.4	7.9	9.9	4.5	-2.6
- บริการ	1.3	10.7	2.5	0.3	-3.5	5.7	3.9	12.8	16.1	10.4	10.3
ผลิตภัณฑ์มวลรวมในประเทศ (GDP)	4.0	4.1	3.5	4.2	4.5	4.0	5.0	4.7	3.2	3.6	2.8

ไตรมาสที่ 1 ปี 2562

ตารางที่ 3 อัตราการขยายตัวของผลิตภัณฑ์มวลรวมในประเทศมูลค่าที่แท้จริงด้านการผลิต เทียบกับระยะเดียวกันของปีที่แล้ว (YoY)

หน่วย : ร้อยละ

	2560p	2561p1	2560p				2561p1				2562p1
			Q1	Q2	Q3	Q4	Q1	Q2	Q3	Q4r	
ภาคการเกษตร	3.7	5.1	3.5	14.1	6.5	-4.0	6.8	10.5	3.2	0.7	0.9
เกษตรกรรม การป่าไม้ และการประมง	3.7	5.1	3.5	14.1	6.5	-4.0	6.8	10.5	3.2	0.7	0.9
ภาคนอกการเกษตร	4.1	4.0	3.5	3.4	4.3	5.0	4.8	4.2	3.1	4.0	3.0
หมวดอุตสาหกรรม	2.2	2.7	1.5	0.6	3.4	3.4	3.2	2.9	1.3	3.3	0.9
การทำเหมืองแร่ และเหมืองหิน	-5.5	-0.6	-6.8	-9.3	-6.5	0.6	-2.0	1.6	-1.3	-0.7	-0.9
การผลิตสินค้าอุตสาหกรรม	3.0	3.0	2.3	1.7	4.3	3.5	3.7	3.1	1.5	3.5	0.6
ไฟฟ้า ก๊าซ ไอน้ำและระบบปรับอากาศ	2.0	2.5	2.3	-1.1	3.8	3.8	2.5	1.8	1.2	5.0	5.4
การจัดการน้ำ การจัดการน้ำเสียและของเสีย	6.1	3.3	0.8	4.3	8.4	10.9	2.2	3.5	2.9	4.5	4.9
หมวดบริการ	5.1	4.8	4.6	5.1	4.8	5.9	5.7	4.9	4.2	4.4	4.1
การก่อสร้าง	-2.8	2.7	3.1	-6.3	-2.3	-5.9	1.2	1.9	4.5	3.4	3.0
การขายส่งและการขายปลีก การซ่อมยานยนต์ฯ	7.0	7.3	5.9	6.7	7.2	8.3	7.0	7.4	7.5	7.5	6.8
การขนส่งและสถานที่เก็บสินค้า	8.2	5.7	6.7	9.4	7.7	9.2	7.1	5.4	4.5	5.4	3.4
ที่พักแรมและบริการด้านอาหาร	10.6	7.9	7.0	9.6	9.4	16.5	13.1	8.8	4.1	5.3	4.9
ข้อมูลข่าวสารและการสื่อสาร	2.7	6.8	4.3	1.6	2.1	2.7	5.2	7.7	7.4	6.9	6.8
กิจกรรมทางการเงินและการประกันภัย	5.4	3.3	5.5	6.9	5.4	3.7	3.5	4.6	3.1	1.8	2.4
กิจกรรมเกี่ยวกับภัตตาคารมหรertainment	6.5	5.2	4.8	6.6	7.1	7.5	6.0	4.0	5.9	4.9	4.7
กิจกรรมวิชาชีพ วิทยาศาสตร์และกิจกรรมทางวิชาการ	6.3	3.7	5.0	5.5	6.7	7.8	4.2	3.0	4.1	3.4	1.2
กิจกรรมการบริหารและการสนับสนุน	2.4	2.2	0.2	2.6	2.1	4.6	4.6	2.7	0.5	1.0	-1.0
การบริหารราชการ การป้องกันประเทศฯ	0.4	0.9	-0.1	1.5	0.2	-0.1	2.0	1.1	0.4	0.1	0.9
การศึกษา	0.6	0.1	-0.8	1.4	0.1	1.8	2.3	-0.1	-1.2	-0.7	1.2
กิจกรรมด้านสุขภาพและงานสังคมสงเคราะห์	3.7	3.9	3.6	4.1	4.2	2.9	4.8	4.3	2.3	4.3	3.9
ศิลปะ ความบันเทิงและนันทนาการ	12.1	11.7	11.5	9.6	9.8	17.4	11.1	8.5	14.3	12.5	11.8
กิจกรรมการบริการด้านอื่นๆ	4.5	3.9	5.4	5.2	4.9	2.7	3.3	2.9	4.9	4.3	2.5
กิจกรรมการจ้างงานในครัวเรือน	-2.0	-2.6	-0.4	-0.9	-4.9	-1.7	-0.9	-2.6	-3.8	-3.3	-0.1
ผลิตภัณฑ์มวลรวมในประเทศ	4.0	4.1	3.5	4.2	4.5	4.0	5.0	4.7	3.2	3.6	2.8

ตารางที่ 4 อัตราการขยายตัวของผลิตภัณฑ์มวลรวมในประเทศมูลค่าที่แท้จริงด้านการผลิตและด้านการใช้จ่าย
เทียบกับไตรมาสที่แล้ว ปรับด้วยดัชนีฤดูกาล (QoQ SA)

หน่วย : ร้อยละ

	2560p				2561p1				2562p1	
	Q1	Q2	Q3	Q4	Q1	Q2	Q3	Q4r	Q1	
ด้านการใช้จ่าย										
การบริโภคอุปโภคขั้นสุดท้ายของเอกชน	1.1	1.1	0.4	0.7	1.6	1.3	1.5	0.8	0.8	
การอุปโภคขั้นสุดท้ายของรัฐบาล	-2.9	-0.7	-0.2	2.5	-0.1	0.3	-0.5	1.5	1.8	
การสะสมทุนถาวรเบื้องต้น	0.1	-1.0	0.5	1.5	1.8	0.0	0.8	1.4	0.8	
การส่งออกสินค้าและบริการ	2.3	0.4	4.1	0.6	2.5	2.2	-5.9	2.3	-3.3	
การนำเข้าสินค้าและบริการ	0.7	1.9	0.9	3.0	3.2	1.5	2.7	-1.9	-2.5	
ด้านการผลิต										
ภาคเกษตร	-0.5	6.5	-3.5	-5.7	10.2	9.4	-9.3	-7.8	10.1	
ภาคนอกเกษตร	0.9	1.0	1.4	1.6	0.8	0.4	0.3	2.3	-0.1	
หมวดอุตสาหกรรม	0.4	0.5	2.1	0.3	0.4	0.2	0.4	2.2	-1.7	
หมวดบริการ	1.3	1.2	0.8	2.4	1.2	0.5	0.1	2.5	0.9	
ผลิตภัณฑ์มวลรวมในประเทศ (GDP)	1.0	1.4	1.1	0.5	1.9	1.1	-0.4	0.9	1.0	

ตารางที่ 5 การส่งออก การนำเข้า และดุลบัญชีเดินสะพัด ณ ราคาประจำปี

หน่วย : ล้านบาท

	2560p	2561p1	2560p				2561p1				2562p1
			Q1	Q2	Q3	Q4	Q1	Q2	Q3	Q4r	Q1
มูลค่าการส่งออกสินค้าและบริการ	10,534,706	10,904,919	2,653,372	2,484,897	2,711,159	2,685,278	2,759,606	2,680,880	2,734,673	2,729,760	2,654,033
อัตราเพิ่ม (ร้อยละ)	5.8	3.5	5.0	4.3	8.0	5.9	4.0	7.9	0.9	1.7	-3.8
มูลค่าการนำเข้าสินค้าและบริการ	8,397,736	9,218,405	2,030,987	2,070,892	2,083,512	2,212,345	2,144,795	2,260,789	2,419,457	2,393,364	2,151,976
อัตราเพิ่ม (ร้อยละ)	7.6	9.8	10.8	7.9	5.9	6.0	5.6	9.2	16.1	8.2	0.3
ดุลการค้าและบริการ	2,136,970	1,686,514	622,385	414,005	627,647	472,933	614,811	420,091	315,216	336,396	502,057
สัดส่วนต่อ GDP (ร้อยละ)	13.8	10.3	16.3	11.0	16.3	11.7	15.2	10.5	7.8	8.0	11.9
รายได้ปฐมภูมิ	-689,834	-378,706	-153,009	-209,224	-197,332	-130,269	-152,027	-223,092	-236,525	-169,670	-104,521
รายได้ทุติยภูมิ	255,338	22,426	65,239	60,788	64,980	64,331	66,972	66,076	59,048	66,213	62,948
ดุลบัญชีเดินสะพัด	1,702,474	996,784	534,616	265,568	495,295	406,994	529,756	263,075	137,741	232,938	460,484
สัดส่วนต่อ GDP (ร้อยละ)	11.0	6.1	14.0	7.1	12.9	10.1	13.1	6.6	3.4	1.6	1.5

ตารางที่ 6 อัตราการขยายตัวของดัชนีราคาผลิตภัณฑ์มวลรวมในประเทศ ดัชนีราคาผู้บริโภค และดัชนีราคาผู้ผลิต (YoY)

หน่วย : ร้อยละ

	2560p	2561p1	2560p				2561p1				2562p1
			Q1	Q2	Q3	Q4	Q1	Q2	Q3	Q4r	Q1
ดัชนีราคาผลิตภัณฑ์มวลรวมในประเทศ	2.1	1.4	2.8	1.3	1.8	2.3	0.8	1.7	1.9	1.3	1.2
ดัชนีราคาผู้บริโภค	0.7	1.1	1.3	0.1	0.4	0.9	0.6	1.3	1.5	0.8	0.7
ดัชนีราคาผู้ผลิต	0.7	0.4	3.3	0.1	-0.4	0.0	-1.5	0.6	1.7	0.5	-0.4

นโยบายการปรับปรุงข้อมูลย้อนหลัง

การปรับปรุงข้อมูลการจัดทำสถิติผลิตภัณฑ์มวลรวมในประเทศรายไตรมาสย้อนหลัง ประกอบด้วย 2 ลักษณะ คือ

1. **การปรับปรุงครั้งแรก** เป็นการปรับปรุงไตรมาสย้อนหลังจากไตรมาสอ้างอิงหนึ่งไตรมาส เพื่อให้มีความถูกต้องยิ่งขึ้น อันเนื่องมาจากการปรับปรุงตามแหล่งข้อมูลล่าสุด โดยในตารางจะแสดงตัวอักษร “r” หมายถึง revised หรือปรับปรุง กำกับไว้ที่ไตรมาสที่การปรับปรุงค่า

2. **การปรับปรุงครั้งที่สอง** เป็นการปรับปรุงเพื่อให้ค่าผลรวมรายไตรมาสทั้งสี่ไตรมาสมีค่าเท่ากับรายปี โดยจะดำเนินการปรับปรุงครั้งที่สองเมื่อการจัดทำสถิติรายปีแล้วเสร็จ และจะมีการปรับปรุงย้อนหลังสองปีตามสถิติรายปี การปรับปรุงครั้งที่สองมิได้มีการปรับแก้ข้อมูลเครื่องชี้ใหม่เป็นเพียงการใช้เทคนิคทางคณิตศาสตร์ คือ Denton Least Square Technique โดยในทางปฏิบัติได้ใช้โปรแกรมประมวลผลสำเร็จรูปที่เรียกว่า “The Canadian Bench Program and Extrapolation (Bench Program)” โดยในตารางจะแสดงตัวอักษร “r” ซึ่งหมายถึง revised หรือปรับปรุง กำกับไว้ที่ปีที่มีการปรับปรุงค่า ซึ่งหมายถึงค่าในแต่ละไตรมาสในปีที่มี “r” กำกับไว้ ได้มีการปรับปรุงค่าตามสถิติรายปี

การแสดงอักษรกำกับ

การแสดงอักษรกำกับสดมภ์ในตารางของเอกสารฉบับนี้ มี 3 ลักษณะ คือ r, p และ p1 โดย r มีสองชนิด ตามที่ได้กล่าวไว้ในหัวข้อนโยบายการปรับปรุงย้อนหลัง p คือ ค่ารายไตรมาสในปีที่มีค่ารายปีเป็นค่าตัวรวมเบื้องต้น ส่วน p1 หมายถึง ค่ารายไตรมาสในเบื้องต้นที่ยังไม่มีค่ารายปี

การจัดทำและเผยแพร่สถิติผลิตภัณฑ์มวลรวมในประเทศรายไตรมาส (QGDP) ตามมาตรฐาน SDDS

สำนักงานสภาพัฒนาการเศรษฐกิจและสังคมแห่งชาติ มีหน้าที่ในการจัดทำและเผยแพร่สถิติผลิตภัณฑ์มวลรวมในประเทศทั้งรายปีและรายไตรมาส โดยได้ดำเนินการจัดทำและประมวลผลตามมาตรฐานและกรอบแนวคิดของระบบบัญชีประชาชาติสากล (System of National Accounts) โดยใช้ข้อมูลพื้นฐานจากแหล่งข้อมูลต่าง ๆ ที่เกี่ยวข้อง ทั้งนี้ รายละเอียดกรอบแนวคิดวิธีการคำนวณ ตลอดจนแหล่งข้อมูล ได้แสดงและเผยแพร่ไว้ในเอกสาร “**แนวทางการจัดทำสถิติผลิตภัณฑ์มวลรวมในประเทศรายไตรมาส**” แล้ว

โดยเฉพาะ QGDP ได้ดำเนินการจัดทำและเผยแพร่ตามมาตรฐาน SDDS (Special Data Dissemination Standard) ของกองทุนการเงินระหว่างประเทศ (IMF) ซึ่งกำหนดให้เผยแพร่สถิติไตรมาสอ้างอิงภายในสามเดือนหลังสิ้นสุดไตรมาส แต่ปัจจุบันสำนักงานฯ ได้พัฒนาการเผยแพร่ให้เร็วขึ้น เพื่อสนองต่อความต้องการของผู้ใช้ โดยกำหนดเผยแพร่ในวันจันทร์ที่สามของเดือนที่สองหลังจากไตรมาสอ้างอิง (8 สัปดาห์) ผ่านวิธีการเผยแพร่ 3 ช่องทาง คือ (1) การแถลงข่าว (2) เอกสาร และ (3) web site คือ www.nesdb.go.th การเผยแพร่ทั้งสามช่องทางนี้จะมีขึ้นพร้อมกันในเวลา 9:30 น ของวันดังกล่าว และเชื่อมโยงไปยัง website ของ IMF ที่ <http://dsbb.imf.org/Pages/SDDS/CtyCtgList.aspx?ctycode=THA>

นอกจากนั้น ได้นำเสนอตารางการเผยแพร่ข้อมูลล่วงหน้าประมาณ 1 ปี ไว้ที่ปกหลังของเอกสารฉบับนี้ด้วย

การนำข้อความหรือข้อมูลในรายงานนี้ไปใช้เผยแพร่ต่อ
โปรดอ้างอิงรายงานและแหล่งข้อมูลด้วย

FORTHCOMING RELEASES

JUNE 2019	JULY 2019	AUGUST 2019	SEPTEMBER 2019
24 Flow of Fund Accounts of Thailand 2017 (publication) 28 Gross Regional and Provincial Products 2017 (publication)		19 GDP : Q2/2019 (press release, publication, internet) (9:30 a.m. local time) 30 Capital Stock of Thailand (CVM) 2018 (statistic tables on internet)	30 Capital Stock of Thailand (CVM) 2018 (publication)
OCTOBER 2019	NOVEMBER 2019	DECEMBER 2019	JANUARY 2020
	18 GDP : Q3/2019 (press release, publication, internet) (9:30 a.m. local time) 29 National Income of Thailand 2018 (statistic tables on internet)	30 National Income of Thailand 2018 (publication)	
FEBRUARY 2020	MARCH 2020	APRIL 2020	MAY 2020
17 GDP : Q4/2019 (press release, publication, internet) (9:30 a.m. local time) 24 Flow of Fund Accounts of Thailand 2018 (statistic tables on internet)	31 Gross Regional and Provincial Products 2018 (statistic tables on internet)	27 Flow of Fund Accounts of Thailand 2018 (publication)	18 GDP : Q1/2020 (press release, publication, internet) (9:30 a.m. local time) 29 Gross Regional and Provincial Products 2018 (publication)

วัน เวลา และสถานที่ออกรายงาน >>

วันอังคารที่ 21 พฤษภาคม 2562 เวลา 9:30 น.
 สำนักงานสภาพัฒนาการเศรษฐกิจและสังคมแห่งชาติ
 962 ถนนกรุงเกษม เขตป้อมปราบฯ กทม. 10100

Embargo and venue >>

9:30 a.m. Tuesday, May 21, 2019
 Office of the National Economic and Social Development
 Council, 962 Krung Kasem Rd., Pomprab, Bangkok 10100

กำหนดการออกรายงาน

ผลิตภัณฑ์มวลรวมในประเทศ ไตรมาสที่ 2/2562

วันจันทร์ที่ 19 สิงหาคม 2562 เวลา 9:30 น.

Forthcoming issues;

The 2nd quarter 2019 GDP

9:30 a.m. Monday, August 19, 2019

ผู้ประสานงาน / Contact persons

หากต้องการทราบรายละเอียดเพิ่มเติม กรุณาสอบถามได้ที่ e-mails ด้านล่าง หรือ โทร. 0-2280-4085

For further information, please contact us via e-mails or call 0-2280-4085 with following extension numbers:

Tables	Coordinators	E-mail address	Extension numbers
Table 1 - 4, 6	Peeranat Dangsakul	peeranat@nesdb.go.th	6521
Table 5	Santi Srisomboon	santi@nesdb.go.th	6526

