

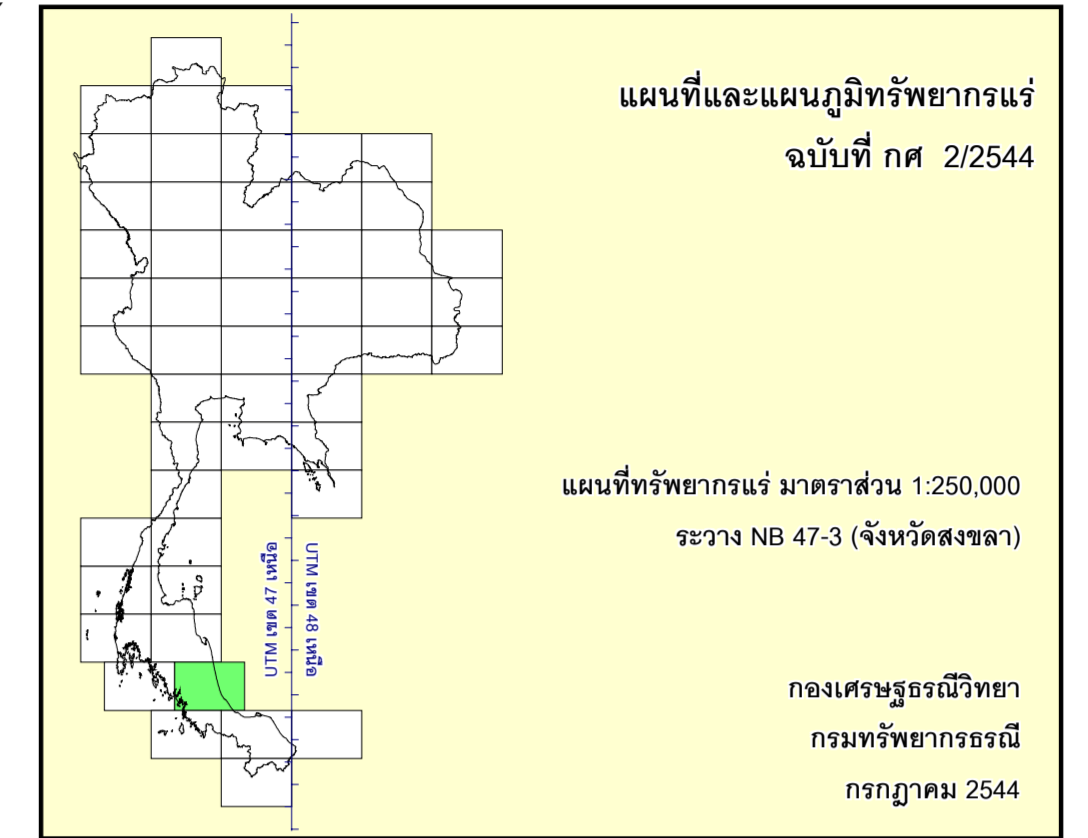
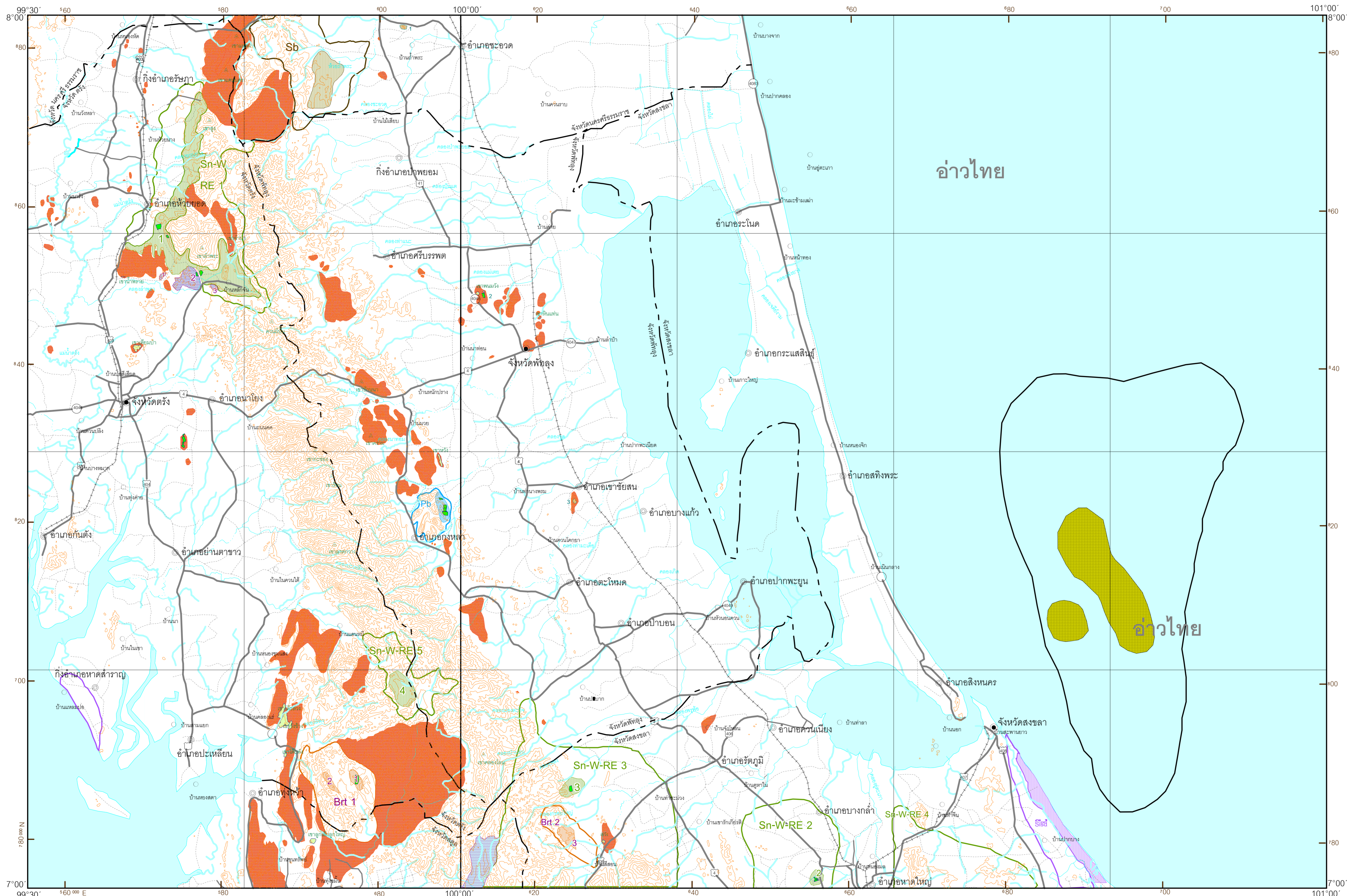


แผนที่ทรัพยากรแร่

แสดงพื้นที่แหล่งแร่ และพื้นที่ศักยภาพทางแร่

กองเศรษฐธรณีวิทยา กรมทรัพยากรธรณี

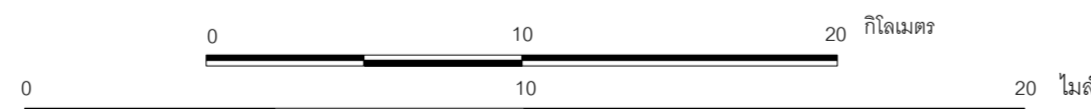
ระวาง NB 47-3 (จังหวัดสงขลา)



คำอธิบาย

- | | |
|-----------------------------------|-----------------------------|
| พื้นที่แหล่งแร่ | พื้นที่ศักยภาพทางแร่ |
| แบริต์ | Bt แบริต์ |
| กวาด ทราวย | M น้ำมัน |
| หินปูน หินปูนโดโลไมต์ และโดโลไมต์ | H ตะกั่ว |
| หินอ่อน | Rb แร่หายาก |
| ฟอสเฟต | Sb พลวง |
| ตะกั่ว | Sisd ทราวยแก้ว |
| พลวง | Sn ดีบุก |
| ทราวยแก้ว | W หังสตะกั่ว |
| ดีบุก หังสตะกั่ว แร่หายาก | |
-
- คำย่อชื่อแร่และหิน**
- Bt แบริต์
 - Mb หินอ่อน
 - P ฟอสเฟต
 - Pb ตะกั่ว
 - RE แร่หนัก
 - Sb พลวง
 - Sisd ทราวยแก้ว
 - Sn ดีบุก
 - W หังสตะกั่ว
-
- ประทานบัตรเหมืองแร่ เหมืองหิน
 - เหมืองแร่เล็กดำเนินการ
 - บริเวณเหมืองแร่
 - พื้นที่กำหนดเป็นแหล่งหินอุตสาหกรรม
 - จุดความสูง
 - เส้นชั้นความสูง ช่องห่างชั้น 100 เมตร
 - เขตจังหวัด
 - ที่ตั้งจังหวัด อำเภอ (กิ่งอำเภอ) หมู่บ้าน
 - ถนน
 - ทางรถไฟ
 - แม่น้ำ คลอง ห้วย
 - ทะเลสาบ หรือหนองน้ำตลอดปี

มาตราส่วน 1 : 250,000



เจ็ดพงษ์ สิริวิริยะ : อธิบดีกรมทรัพยากรธรณี
สมบุญ แสกระ : ผู้อำนวยการกองเศรษฐธรณีวิทยา

2544

ผู้รวบรวมและจัดทำ : จัญญ อุทัยไพศาล และ นิมิตร ศรีคลัง
ผู้กำกับดูแล : งามพิศ แหม่มนิมิต

คณะทำงานจัดทำแผนที่ทรัพยากรแร่ : สุภัทพรชัย ภรรยา
ชูชาติ ใจคิดภักดิ์ วีระ กางลง ไพรัตน์ จรรย์หาญ
รังสิโรจน์ วงศ์กรมแมน ไชยจันท์ รุกนก พิระ จิรายวัฒน์ พีระพงษ์ ศินคง
ฤทธิไกร ภวภูตานนท์ ณ มหาสารคามและสุพจน์ หมายศุภก

แผนที่ฉบับนี้รวบรวมในปี พ.ศ. 2542 จากข้อมูลล่าสุดที่มีอยู่
พิมพ์ครั้งที่ 1 เมื่อ กรกฎาคม 2544 โดยกองเศรษฐธรณีวิทยา กรมทรัพยากรธรณี

พื้นที่แหล่งแร่ หมายถึงพื้นที่ดินที่พบแร่ที่มีปริมาณมากพอที่จะผลิตและใช้ประโยชน์
อุตสาหกรรมได้ในปริมาณรวมตั้งแต่หนึ่งพันตันขึ้นไป

พื้นที่ศักยภาพทางแร่ หมายถึงพื้นที่ดินที่พบแร่ที่มีปริมาณมากพอที่จะผลิตและใช้ประโยชน์
อุตสาหกรรมได้ในปริมาณรวมตั้งแต่หนึ่งพันตันขึ้นไป แต่ยังไม่มีการค้นพบทรัพยากรแร่ (undiscovered
mineral resources) และมีแนวโน้มที่จะมีได้ โดยมีหลักฐานเชิงธรณีวิทยา ธรณีวิทยา
แหล่งแร่ ธรณีเคมี และธรณีฟิสิกส์ และแบบการประเมินพื้นที่ที่มีแร่กระจายอยู่ในดินชั้นผิวดิน
หรือบริเวณที่พบแร่ในระดับดินชั้นที่ซ่อนพื้นที่ดิน

ข้อมูลจากกรมทรัพยากรธรณี : ข้อมูลแหล่งแร่และหินอุตสาหกรรม จากกองเศรษฐธรณีวิทยา กองธรณีวิทยา, ข้อมูล
ทางธรณีวิทยา จากกองธรณีวิทยา, ข้อมูลประเภทแร่จากศูนย์สำรวจธรณีวิทยาธรณี ฝ่ายทรัพยากรธรณี สำนักงาน
อุตสาหกรรมจังหวัดสงขลา จังหวัดศรีสะเกษ จังหวัดพัทลุง จังหวัดนครศรีธรรมราช และอุตสาหกรรมจังหวัดสตูล
และนครศรีธรรมราช, ข้อมูลแหล่งเชื้อเพลิงธรรมชาติ จากกองเชื้อเพลิงธรรมชาติ, ข้อมูลพื้นที่ศักยภาพแร่ คัดลอกและแก้ไขเพิ่มเติม
จากแผนที่แหล่งแร่และแหล่งเชื้อเพลิงธรรมชาติของประเทศไทย มาตรฐาน 1 : 500,000 sheet 1 โดยประเสริฐ ภูมาจันทร์
(2535), ข้อมูลผลการสำรวจธรณีฟิสิกส์ทางอากาศ จากกองพัฒนาทรัพยากรธรณี, ข้อมูลพื้นที่ที่กำหนดเป็นแหล่งหินอุตสาหกรรม
ตามประกาศกระทรวงอุตสาหกรรม เรื่อง กำหนดพื้นที่แหล่งหินอุตสาหกรรม ฉบับลงวันที่ 24 สิงหาคม พ.ศ. 2522 ฉบับลงวันที่
25 สิงหาคม พ.ศ. 2525 และฉบับลงวันที่ 6 กุมภาพันธ์ พ.ศ. 2526

ข้อมูลจากหน่วยงานอื่น : ข้อมูลเชิงการปกครอง ชื่อทางภูมิศาสตร์ จากแผนที่ภูมิประเทศ มาตรฐาน 1:250,000
โดยกรมแผนที่ทหาร (2528) ; ข้อมูลพื้นฐาน (ทรายน้ำ แหล่งน้ำบาดาล เส้นทางคมนาคม เส้นชั้นความสูง เขตการปกครอง)
จาก Thailand on a disc (digital data) โดยสถาบันสิ่งแวดล้อมไทย (2539)