

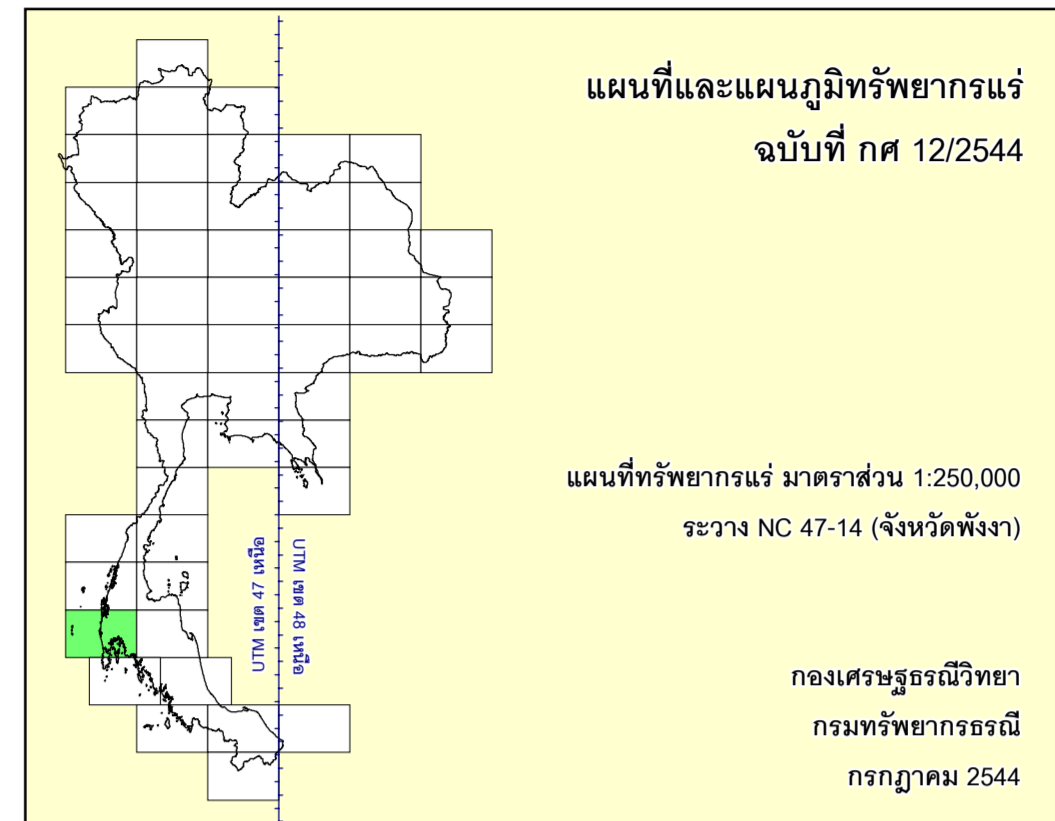
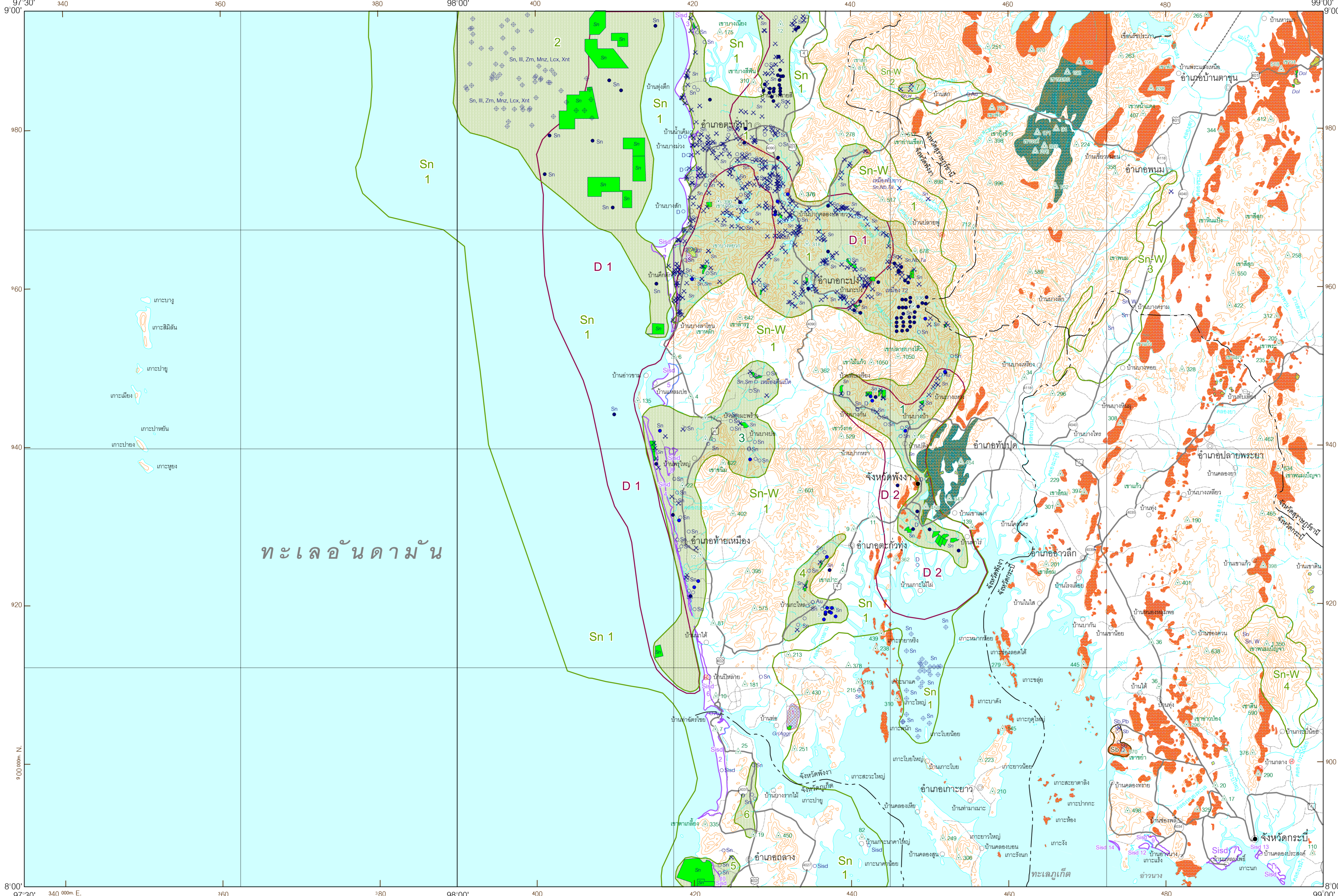


แผนที่ทรัพยากรแร่

แสดงพื้นที่แหล่งแร่ และพื้นที่ศักยภาพทางแร่

กองเศรษฐธรณีวิทยา กรมทรัพยากรธรณี

รวาง NC 47-14 (จังหวัดพังงา)



คำอธิบาย

- | | |
|-----------------------------------|-----------------------------|
| พื้นที่แหล่งแร่ | พื้นที่ศักยภาพทางแร่ |
| โดโลไมต์ | เพชร |
| หินแกรนิตเพื่ออุตสาหกรรมก่อสร้าง | หายแก้ว |
| หินปูนเพื่ออุตสาหกรรมซีเมนต์ | พลงง |
| หินปูน หินปูนโดโลไมต์ และโดโลไมต์ | ดีบุก |
| ดีบุก ทั้งสดและแร่หนัก | ทั้งสด |
- 1, 2, 3, ... หมายถึงเรียงลำดับความสำคัญของพื้นที่แหล่งแร่ และพื้นที่ศักยภาพทางแร่

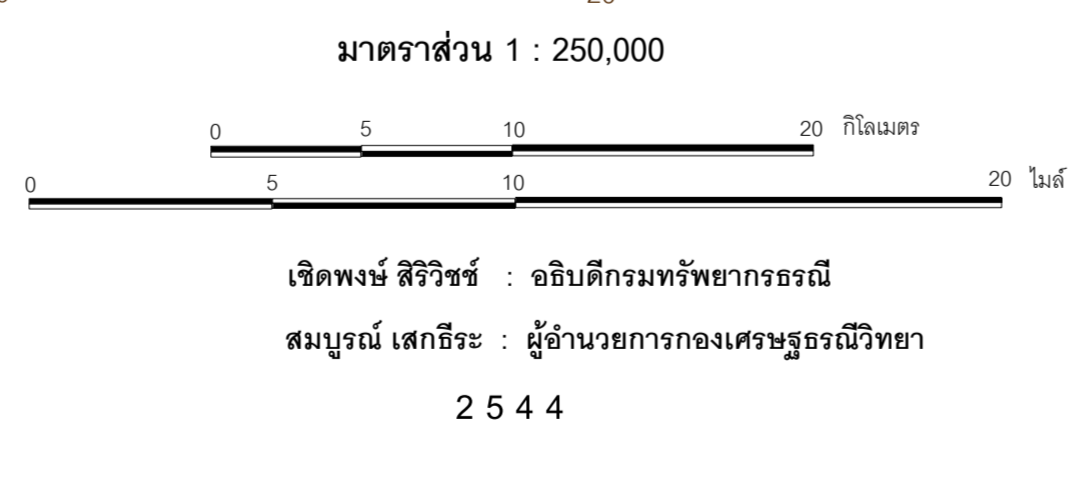
คำย่อชื่อแร่และหิน

Agg	วัลดูรนิต์เม็ด	Ls	หินปูน	Sm	ซมวรัสโคต์
Au	ทองคำ	Mnz	โมนาไซต์	Sn	ดีบุก
D	เพชร	Nb	นิลมันไบต์	Ta	แทนทาลัม
Dol	โดโลไมต์	Pb	ตะกั่ว	W	ทังสแตน
Gr	แกรนิต	Rt	รูไทล์	Xnt	ซินไทม์
Ilm	อิลเมนไนต์	Sb	พลวง	Zm	เซอร์คอน
Lcx	ลูโคซีน	Sisd	ทรายแก้ว		

- ปรุขุดพบแร่หรือหิน
- แหล่งแร่
- บริเวณพบแร่
- พื้นที่ที่กำหนดเป็นแหล่งหินอุตสาหกรรม
- น้ำพุร้อน
- เส้นชั้นความสูง ช่วงตั้งชั้น 100 เมตร
- จุดความสูงเทียบเป็นเมตร
- เขตจังหวัด
- ที่ตั้งจังหวัด อำเภอ (กิ่งอำเภอ) หมู่บ้าน
- ถนน
- ทางรถไฟ
- แม่น้ำ คลอง ห้วย
- ทะเลสาบ หรือหนองน้ำตลอดปี

ข้อมูลจากกรมทรัพยากรธรณี : ข้อมูลแหล่งแร่และหินอุตสาหกรรม แหล่งน้ำพุร้อน จากกองเศรษฐธรณีวิทยา กรมทรัพยากรธรณี; ข้อมูลทางธรณีวิทยา จากกองธรณีวิทยา; ข้อมูลประจําพื้นที่ จากศูนย์สารสนเทศทรัพยากรธรณี ฝ่ายทรัพยากรธรณี สำนักงานอุตสาหกรรมจังหวัดพังงาและศูนย์ธรณีวิทยา และของจังหวัด; ข้อมูลพื้นที่ศักยภาพทางแร่ คัดลอกและแก้ไขเพิ่มเติมจากแผนที่แหล่งแร่และแหล่งหินอุตสาหกรรมของประเทศไทย มาตรฐาน 1 : 500,000 sheet V โดย ประเสริฐ ภูมวณิชชา ี (2535); ข้อมูลเอกสารสำรวจธรณีฟิสิกส์ทางอากาศ จากกองเศรษฐธรณีวิทยา; ข้อมูลพื้นที่ที่กำหนดเป็นแหล่งหินอุตสาหกรรม ตามประกาศกระทรวงอุตสาหกรรม เรื่อง กำหนดพื้นที่แหล่งหินอุตสาหกรรม ฉบับที่ 3 ลงวันที่ 26 มีนาคม พ.ศ. 2540 ฉบับที่ 7 และ 8 ลงวันที่ 1 ตุลาคม พ.ศ. 2540

ข้อมูลจากหน่วยงานอื่น : ข้อมูลเชิงการปกครอง ชื่อทางภูมิศาสตร์ จากแผนที่ภูมิประเทศ มาตรฐาน 1 : 250,000 โดย กรมแผนที่ทหาร (2527); ข้อมูลพื้นฐาน (ทางรถไฟ แม่น้ำลำน้ำดิน เส้นทางคมนาคม เส้นชั้นความสูง เขตการปกครอง) จาก Thailand on a disc (digital data) โดยสถาบันสิ่งแวดล้อมไทย (2539)



ผู้รวบรวมและจัดทำ : พิระพงษ์ ศินลง
ผู้กำกับดูแล : พงศ์ศักดิ์ วิจิต ไพรัช สุทธาภรณ์ และเสถียร ตูณศรีวัฒน์

คณะทำงานจัดทำแผนที่ทรัพยากรแร่ : พงศ์ศักดิ์ วิจิต สุภัทรพร ภรรยาสมชาย สุชาติ ชาติคนชาติ วีระ กอทอง ไชรัตน์ รุจยภาณุ รั้งวิจิตร วัฒนพรหมเมธ ไร่พวงนารี วรภพ พิระพงษ์ ศินลง ฤทธิโกกร ภวภูตานนท์ ณ มหาสารคาม และสุพจน์ หมายสุภา

แผนที่ฉบับนี้รวบรวมในปี พ.ศ. 2542 จากข้อมูลล่าสุดที่มีอยู่
พิมพ์ครั้งที่ 1 เมื่อ กรกฎาคม 2544 โดยกองเศรษฐธรณีวิทยา กรมทรัพยากรธรณี

พื้นที่แหล่งแร่ หมายถึงพื้นที่ที่พบหรือสันนิษฐานว่ามีแหล่งแร่หรือหินอุตสาหกรรมหรือหินที่มีค่าในปริมาณที่คุ้มค่าต่อการขุดและแปรรูปเป็นผลิตภัณฑ์

พื้นที่ศักยภาพทางแร่ หมายถึงพื้นที่ที่สันนิษฐานว่ามีความเหมาะสมและมีปริมาณสำรองแร่ที่มีศักยภาพสูง แต่ยังไม่มีการขุดและแปรรูปเป็นผลิตภัณฑ์

แผนที่ฉบับนี้จัดทำขึ้นเพื่อเป็นข้อมูลพื้นฐานสำหรับการวางแผนพัฒนาทรัพยากรแร่และหินอุตสาหกรรมในจังหวัดพังงา และเพื่อให้ทราบถึงศักยภาพของพื้นที่แหล่งแร่และหินอุตสาหกรรมในจังหวัดพังงา

ข้อมูลนี้จัดทำขึ้นโดยกรมทรัพยากรธรณี และศูนย์สารสนเทศทรัพยากรธรณี กรมทรัพยากรธรณี

ข้อมูลนี้จัดทำขึ้นโดยกรมทรัพยากรธรณี และศูนย์สารสนเทศทรัพยากรธรณี กรมทรัพยากรธรณี