



ผลิตภัณฑ์มวลรวมในประเทศ ไตรมาสที่ 2/2562

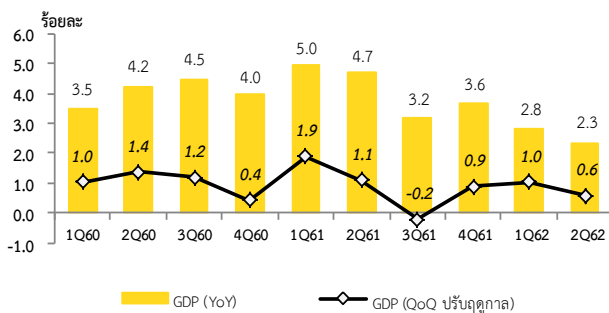
Gross Domestic Product : Q2/2019

สำนักงานสภาพัฒนาการเศรษฐกิจและสังคมแห่งชาติ

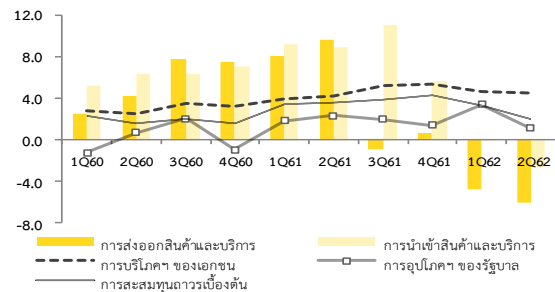
วันจันทร์ที่ 19 สิงหาคม 2562 เวลา 9:30 น.

ผลิตภัณฑ์มวลรวมในประเทศ ไตรมาสที่ 2/2562 ขยายตัวร้อยละ 2.3 ชะลอตัวจากร้อยละ 2.8 ในไตรมาสที่ 1/2562 ปัจจัยสำคัญมาจากการชะลอตัวของอุปสงค์ในประเทศและการลดลงของภาคต่างประเทศ **ด้านการผลิต** ภาคเกษตรลดลงร้อยละ 1.1 จากการขยายตัวร้อยละ 1.7 ในไตรมาสแรก ขณะที่ภาคนอกเกษตรขยายตัวร้อยละ 2.6 ชะลอลงจากการขยายตัวร้อยละ 2.9 ในไตรมาสก่อนหน้า โดยการผลิตสินค้าอุตสาหกรรมลดลงร้อยละ 0.2 ตามการลดลงของการผลิตสินค้าเพื่อการส่งออกและการชะลอตัวของอุปสงค์ภายในประเทศ สาขาการขนส่งและสถานที่เก็บสินค้า สาขาการขายส่งและขายปลีกฯ สาขาที่พักแรมและบริการด้านอาหาร และสาขากิจกรรมทางการเงินและการประกันภัย ขยายตัวร้อยละ 2.5 ร้อยละ 5.9 ร้อยละ 3.7 และร้อยละ 1.8 ตามลำดับ ชะลอตัวลงจากไตรมาสที่ 1/2562 อย่างไรก็ดีตาม สาขาการทำเหมืองแร่ฯ สาขาการไฟฟ้าฯ สาขาก่อสร้าง และสาขาข้อมูลข่าวสารและการสื่อสาร ขยายตัวเร่งขึ้น **ด้านการใช้จ่าย** การใช้จ่ายเพื่อการอุปโภคบริโภคขั้นสุดท้ายของเอกชน การใช้จ่ายเพื่อการอุปโภคขั้นสุดท้ายของรัฐบาล และการลงทุนในประเทศขยายตัวร้อยละ 4.4 ร้อยละ 1.1 และร้อยละ 2.0 ชะลอลงจากที่ขยายตัวร้อยละ 4.9 ร้อยละ 3.4 และร้อยละ 3.2 ในไตรมาสที่ 1/2562 ขณะที่การส่งออกและนำเข้าสินค้าและบริการ ลดลงร้อยละ 6.1 และร้อยละ 2.7 ตามลำดับ หลังปรับปัจจัยฤดูกาลออกแล้ว เศรษฐกิจไทยในไตรมาสที่ 2/2562 ขยายตัวร้อยละ 0.6 (QoQ SA)

อัตราการขยายตัวของผลิตภัณฑ์มวลรวมในประเทศ
ด้านการผลิต มูลค่าที่แท้จริง



อัตราการขยายตัว (YoY) ขององค์ประกอบผลิตภัณฑ์มวลรวมในประเทศ
ด้านการใช้จ่าย มูลค่าที่แท้จริง (ร้อยละ)



การใช้จ่ายเพื่อการอุปโภคบริโภคขั้นสุดท้ายของเอกชน ขยายตัวร้อยละ 4.4 ชะลอลงจากร้อยละ 4.9 ในไตรมาสที่ 1/2562 การอุปโภคในกลุ่มสินค้ากึ่งคงทน และสินค้าไม่คงทน เพิ่มขึ้นร้อยละ 3.0 และร้อยละ 4.7 ตามลำดับ ส่วนกลุ่มสินค้าคงทน และบริการ ขยายตัวร้อยละ 5.5 และร้อยละ 4.4 ชะลอลงจากร้อยละ 8.2 และร้อยละ 7.7 ในไตรมาสก่อนหน้า

การใช้จ่ายเพื่อการอุปโภคขั้นสุดท้ายของรัฐบาล ขยายตัวร้อยละ 1.1 ชะลอตัวลงจากร้อยละ 3.4 ในไตรมาสที่ 1/2562 โดยค่าตอบแทนแรงงาน และการโอนเพื่อสวัสดิการสังคมที่ไม่เป็นตัวเงินฯ ขยายตัวร้อยละ 1.0 และ ร้อยละ 5.0 ตามลำดับ ส่วนรายจ่ายค่าซื้อสินค้าและบริการหดตัวร้อยละ 1.1

การลงทุนรวม ขยายตัวร้อยละ 2.0 ชะลอตัวจากการขยายตัวร้อยละ 3.2 ในไตรมาสที่ 1/2562 การลงทุนภาคเอกชน ขยายตัวร้อยละ 2.2 ชะลอลงจากการขยายตัวร้อยละ 4.4 ในไตรมาสก่อนหน้า โดยเป็นการชะลอตัวทั้งด้านการก่อสร้าง และเครื่องจักร ส่วนการลงทุนภาครัฐ ขยายตัวร้อยละ 1.4 ปรับตัวดีขึ้นจากที่หดตัวร้อยละ 0.1 ในไตรมาสก่อนหน้าตามการเร่งตัวของภาคก่อสร้างของรัฐบาล

ส่วนเปลี่ยนสินค้าคงเหลือ มูลค่า ณ ราคาประจำปีลดลง 9.4 พันล้านบาท สินค้าคงคลังที่ลดลง ได้แก่ การผลิตเครื่องประดับอัญมณี การผลิตยานยนต์ การผลิตเครื่องจักรอื่น ๆ ข้าวเปลือก มันสำปะหลัง และ ข้าวสาร ส่วนสินค้าคงคลังที่เพิ่มขึ้น ได้แก่ ผลิตภัณฑ์ที่ได้จากการกลั่นน้ำมันปิโตรเลียม พลาสติกและยางสังเคราะห์ขั้นต้น คอมพิวเตอร์และอุปกรณ์ต่อพ่วง และยางพารา สำหรับทองคำในไตรมาสนี้ มีการสะสมสินค้าคงคลังที่ลดลง

ดุลการค้าและบริการ ณ ราคาประจำปี เกินดุล 313.3 พันล้านบาท โดยดุลการค้าเกินดุล 178.6 พันล้านบาท และดุลบริการเกินดุล 134.7 พันล้านบาท

ติดต่อสอบถาม :

กองบัญชาประชาชนชาติ 962 ถนนกรุงเกษม เขตป้อมปราบศัตรูพ่าย กรุงเทพฯ 10100

โทรศัพท์ 0 2280 4085 โทรสาร 0 2281 2466 อีเมลล์ nao@nesdb.go.th

รายละเอียดผลิตภัณฑ์มวลรวมในประเทศรายไตรมาสสามารถติดตามได้ที่ <http://www.nesdb.go.th>

ISSN 1513 8062

ข้อชี้แจง Q2/2562

ข้อชี้แจงการประมวลผลสถิติผลิตภัณฑ์มวลรวมในประเทศ ไตรมาสที่ 2/2562

สำนักงานสภาพัฒนาการเศรษฐกิจและสังคมแห่งชาติ จัดทำสถิติผลิตภัณฑ์มวลรวมในประเทศรายไตรมาสมูลค่าที่แท้จริงโดยวิธีปริมาณลูกโซ่ (Chain Volume Measures) โดยใช้วิธีการเชื่อมโยงค่ารายปีด้วยวิธี Annual Overlap และใช้ปี พ.ศ.2545 เป็นปีอ้างอิงในการประมวลผลใช้ข้อมูลที่ได้รับล่าสุดจากแหล่งข้อมูลต่างๆ โดยมีการปรับปรุงที่สำคัญดังนี้

1. ปรับปรุงพื้นที่เพาะปลูกและข้อมูลพยากรณ์ผลผลิตการเกษตรไตรมาสที่ 1/2562 ตามการพยากรณ์ล่าสุดของกระทรวงเกษตรและสหกรณ์
2. ปรับปรุงข้อมูลดัชนีผลผลิตอุตสาหกรรมตามรายงานล่าสุดเดือนมิถุนายน 2562 ของสำนักงานเศรษฐกิจอุตสาหกรรม
3. ปรับปรุงข้อมูลการนำเข้าและส่งออกสินค้าและบริการไตรมาสที่ 1/2562 ตามข้อมูลล่าสุดเดือนกรกฎาคม 2562 ของธนาคารแห่งประเทศไทย
4. ตั้งแต่ไตรมาสที่ 1/2562 เป็นต้นไป การเผยแพร่ข้อมูลผลิตภัณฑ์มวลรวมในประเทศ มีการปรับเปลี่ยนการจำแนกกิจกรรมทางเศรษฐกิจสำหรับการประมวลผลผลิตภัณฑ์มวลรวมในประเทศด้านการผลิต จากการจำแนกกิจกรรมทางเศรษฐกิจตามมาตรฐานอุตสาหกรรมประเทศไทย พ.ศ. 2544 เป็นการจำแนกกิจกรรมทางเศรษฐกิจตามมาตรฐานอุตสาหกรรมประเทศไทย พ.ศ. 2552 (<https://www.nesdb.go.th/download/ข้อชี้แจงผลิตภัณฑ์มวลรวมในประเทศไตรมาส.pdf>)

สำหรับตารางสถิติ รายละเอียดจะไม่นำเสนอในเอกสารนี้ โดยสามารถดูได้ที่ www.nesdb.go.th

สำนักงานสภาพัฒนาการเศรษฐกิจและสังคมแห่งชาติ ขอขอบคุณหน่วยงานทั้งภาครัฐและเอกชน ที่ให้การสนับสนุนและเร่งรัดข้อมูล เพื่อใช้ในการประมวลผลผลิตภัณฑ์มวลรวมในประเทศรายไตรมาสให้รวดเร็วและถูกต้องแม่นยำเพิ่มขึ้น และหวังว่าคงจะได้รับความร่วมมือในการพัฒนาข้อมูลดังกล่าวนี้ให้มีคุณภาพดียิ่งขึ้นต่อไป

สำนักงานสภาพัฒนาการเศรษฐกิจและสังคมแห่งชาติ

ผลิตภัณฑ์มวลรวมในประเทศ ไตรมาสที่ 2 ปี 2562

เศรษฐกิจไตรมาสที่ 2/2562 ขยายตัวร้อยละ 2.3 ชะลอตัวจากการขยายตัวร้อยละ 2.8 ในไตรมาสที่ 1/2562 ด้านการผลิต ผลผลิตในภาคเกษตรลดลงตามปริมาณผลผลิตพืชหลัก และการประมงฯ ส่วนภาคนอกเกษตรชะลอตัวลงจากไตรมาสก่อนหน้า โดยภาคอุตสาหกรรมขยายตัวเล็กน้อย และภาคบริการส่วนใหญ่ชะลอตัว ด้านการใช้จ่ายชะลอตัวทั้งการใช้จ่ายเพื่อการอุปโภคขั้นสุดท้ายของเอกชน การอุปโภคขั้นสุดท้ายของรัฐบาล และการลงทุนโดยรวม ส่วนอุปสงค์ภาคต่างประเทศลดลงต่อเนื่องทั้งการส่งออกและการนำเข้าสินค้าและบริการ

การผลิตภาคเกษตร ลดลงร้อยละ 1.1 จากการขยายตัวร้อยละ 1.7 ในไตรมาสก่อนหน้า เป็นผลมาจากการลดลงของผลผลิตพืชหลัก เช่น ข้าวเปลือก อ้อย และสับปะรด เป็นต้น ประกอบกับผลผลิตด้านการประมงและเพาะเลี้ยงสัตว์น้ำยังลดลงต่อเนื่อง อย่างไรก็ตาม ในไตรมาสนี้ ปาล์มน้ำมัน ยางพารา มันสำปะหลัง และผลผลิตปศุสัตว์ ยังอยู่ในเกณฑ์ดี

การผลิตภาคนอกเกษตร ขยายตัวร้อยละ 2.6 จากการขยายตัวร้อยละ 2.9 ในไตรมาสที่ 1/2562 โดยภาคอุตสาหกรรมขยายตัวร้อยละ 1.1 จากสาขาการทำเหมืองแร่ฯ และสาขาการไฟฟ้าฯ ที่ขยายตัวในเกณฑ์ดี ส่วนการผลิตสินค้าอุตสาหกรรมลดลงส่วนใหญ่เป็นผลจากการลดลงของสินค้าเพื่อการส่งออกเป็นสำคัญ ภาคบริการขยายตัวร้อยละ 3.5 ชะลอตัวลงจากไตรมาสก่อนหน้า เป็นผลจากบริการในสาขาหลักส่วนใหญ่ชะลอตัว ทั้งสาขาการขนส่งและสถานที่เก็บสินค้า สาขาการขายส่งและขายปลีกฯ สาขาที่พักแรมและบริการด้านอาหาร สาขากิจกรรมทางการเงินและการประกันภัย รวมทั้งการบริการอื่น ๆ อย่างไรก็ตาม สาขาก่อสร้างขยายตัวได้จากการก่อสร้างของรัฐบาลเป็นสำคัญ และสาขาข้อมูลข่าวสารและการสื่อสารขยายตัวจากกิจกรรมทางด้านโทรคมนาคม

GDP ที่ปรับฤดูกาล ในไตรมาสที่ 2/2562 ขยายตัวร้อยละ 0.6 จากการขยายตัวร้อยละ 1.0 ในไตรมาสก่อนหน้า

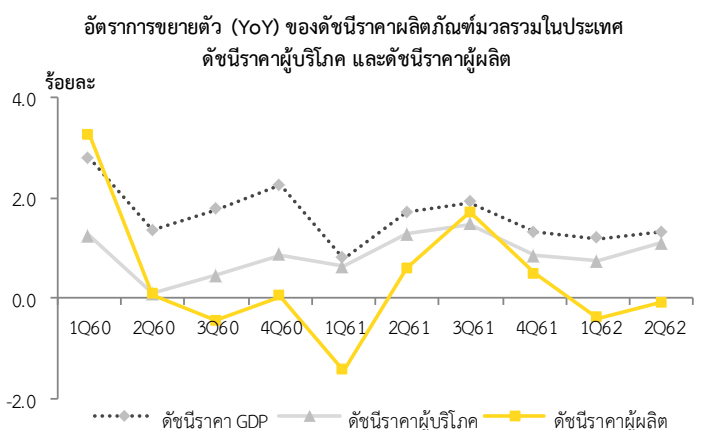
ผลิตภัณฑ์มวลรวมในประเทศ ณ ราคาประจำปี มีมูลค่า 4,143.7 พันล้านบาท เมื่อหักรายได้ปฐมภูมิสุทธิจ่ายไปต่างประเทศ 221.2 พันล้านบาท คงเหลือเป็นรายได้มวลรวมประชาชาติ (Gross National Income: GNI) เท่ากับ 3,922.5 พันล้านบาท

อัตราการขยายตัวของผลิตภัณฑ์มวลรวมในประเทศ มูลค่าที่แท้จริง (ร้อยละ)

	2560p	2561p1	2561p1				2562p1	
			Q1	Q2	Q3	Q4	Q1r	Q2
GDP (YoY)	4.0	4.1	5.0	4.7	3.2	3.6	2.8	2.3
ภาคเกษตร	3.7	5.1	6.8	10.5	3.2	0.7	1.7	-1.1
ภาคนอกเกษตร	4.1	4.0	4.8	4.2	3.1	4.0	2.9	2.6
GDP (QoQ ปรับฤดูกาล)			1.9	1.1	-0.2	0.9	1.0	0.6

ด้านการใช้จ่าย การใช้จ่ายเพื่อการอุปโภคบริโภคขั้นสุดท้ายของเอกชน การใช้จ่ายเพื่อการอุปโภคขั้นสุดท้ายของรัฐบาล และการลงทุนรวม ขยายตัวร้อยละ 4.4 ร้อยละ 1.1 และร้อยละ 2.0 ตามลำดับ ส่วนการส่งออกและการนำเข้าสินค้าและบริการ ลดลงร้อยละ 6.1 และร้อยละ 2.7 ต่อเนื่องจากที่ลดลงร้อยละ 6.1 และร้อยละ 0.1 ในไตรมาสที่ 1/2562

ระดับราคา ในไตรมาสที่ 2/2562 ระดับราคามวลรวมในประเทศขยายตัวร้อยละ 1.3 เทียบกับร้อยละ 1.2 ในไตรมาสก่อนหน้า ดัชนีราคาผู้บริโภคเพิ่มขึ้นร้อยละ 1.1 ขณะที่ดัชนีราคาผู้ผลิตลดลงร้อยละ 0.1



การใช้จ่ายเพื่อการอุปโภคบริโภคขั้นสุดท้ายของเอกชน ขยายตัวร้อยละ 4.4 เทียบกับการขยายตัวร้อยละ 4.9 ในไตรมาสที่ 1/2562 การอุปโภคบริโภคสินค้าในกลุ่มสินค้ากึ่งคงทน และสินค้าไม่คงทน ยังอยู่ในเกณฑ์ดี โดยขยายตัวร้อยละ 3.0 และร้อยละ 4.7 เทียบกับการขยายตัวร้อยละ 2.5 และร้อยละ 2.8 ในไตรมาสก่อนหน้า ตามลำดับ สำหรับในกลุ่มสินค้าไม่คงทนมีการใช้จ่ายที่เพิ่มขึ้นทั้งสินค้าในหมวดอาหารและสินค้าอื่น ๆ ส่วนหนึ่งเป็นแรงสนับสนุนจากโครงการบัตรสวัสดิการแห่งรัฐที่มีมาตรการช่วยเหลือผู้มีรายได้น้อยเพิ่มเติม อย่างไรก็ตาม ในกลุ่มสินค้าคงทนมีการใช้จ่ายที่ชะลอตัว ปัจจัยสำคัญมาจากการใช้จ่ายในการซื้อยานพาหนะชะลอตัวค่อนข้างมาก จากที่ขยายตัวสูงในไตรมาสก่อนหน้า ขณะที่ค่าใช้จ่ายในหมวดบริการชะลอตัวต่อเนื่องจากไตรมาสก่อนหน้า

การใช้จ่ายเพื่อการอุปโภคขั้นสุดท้ายของรัฐบาล ขยายตัวร้อยละ 1.1 ชะลอตัวลงจากการขยายตัวร้อยละ 3.4 ในไตรมาสที่ 1/2562 ค่าตอบแทนแรงงานขยายตัวร้อยละ 1.0 ชะลอตัวจากการขยายตัวร้อยละ 1.7 ในไตรมาสก่อนหน้า การโอนเพื่อสวัสดิการสังคมที่ไม่เป็นตัวแทนเงินสำหรับสินค้าและบริการในระบบตลาดขยายตัวร้อยละ 5.0 ส่วนรายจ่ายค่าซื้อสินค้าและบริการลดลงร้อยละ 1.1

การลงทุนรวม ขยายตัวร้อยละ 2.0 ชะลอตัวจากการขยายตัวร้อยละ 3.2 ในไตรมาสที่ 1/2562 การลงทุนของภาคเอกชนขยายตัวร้อยละ 2.2 จากการขยายตัวร้อยละ 4.4 ในไตรมาสก่อนหน้า เป็นการชะลอตัวทั้งการลงทุนในด้านการก่อสร้าง และการลงทุนด้านเครื่องจักรเครื่องมือ สำหรับการลงทุนของภาครัฐ ขยายตัวร้อยละ 1.4 ปรับตัวดีขึ้นจากที่ลดลงร้อยละ 0.1 ในไตรมาสก่อนหน้า โดยปัจจัยสนับสนุนมาจากการก่อสร้างของรัฐบาลที่ขยายตัวต่อเนื่อง

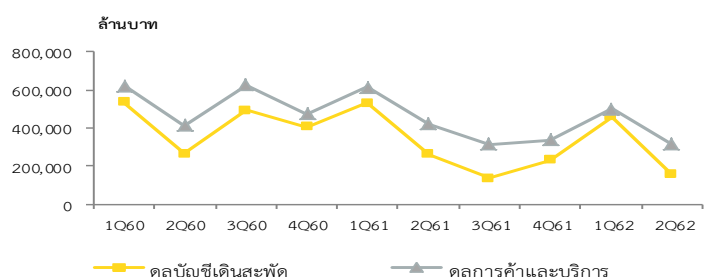
ส่วนเปลี่ยนแปลงสินค้าคงเหลือ มูลค่า ณ ราคาประจำปีลดลง 9.4 พันล้านบาท ประเภทสินค้าที่มีการสะสมสินค้าคงคลังลดลง ได้แก่ การผลิตเครื่องประดับอัญมณี การผลิตยานยนต์ การผลิตเครื่องจักรอื่น ๆ ข้าวเปลือก มันสำปะหลัง ข้าวสาร และทองคำ ส่วนสินค้าคงคลังที่เพิ่มขึ้น ได้แก่ ผลิตภัณฑ์ที่ได้จากการกลั่นน้ำมันปิโตรเลียม พลาสติกและยางสังเคราะห์ขั้นต้น คอมพิวเตอร์และอุปกรณ์ต่อพ่วง และยางพารา

อัตราการขยายตัว (YoY) ของผลิตภัณฑ์มวลรวมในประเทศด้านการใช้จ่าย มูลค่าที่แท้จริง (ร้อยละ)

	2560p	2561p1	2561p1				2562p1	
			Q1	Q2	Q3	Q4	Q1r	Q2
การอุปโภคบริโภคขั้นสุดท้ายของเอกชน	3.0	4.6	3.8	4.1	5.2	5.4	4.9	4.4
การอุปโภคขั้นสุดท้ายของรัฐบาล	0.1	1.8	1.8	2.3	1.9	1.4	3.4	1.1
การสะสมทุนถาวรเบื้องต้น	1.8	3.8	3.3	3.6	3.9	4.2	3.2	2.0
ภาคเอกชน	2.9	3.9	3.1	3.1	3.8	5.5	4.4	2.2
ภาครัฐ	-1.2	3.3	4.0	4.9	4.2	-0.1	-0.1	1.4
การส่งออกสินค้าและบริการ	5.4	4.2	8.0	9.6	-0.9	0.7	-6.1	-6.1
สินค้า	5.7	4.1	7.2	9.5	-0.5	0.8	-5.9	-5.8
บริการ	4.6	4.4	9.9	10.3	-2.2	0.0	-7.2	-7.0
การนำเข้าสินค้าและบริการ	6.2	8.6	9.1	8.8	11.0	5.7	-0.1	-2.7
สินค้า	7.4	8.1	10.4	7.9	9.9	4.5	-2.6	-3.4
บริการ	1.3	10.7	3.9	12.8	16.1	10.4	10.6	0.1
ผลิตภัณฑ์มวลรวมในประเทศด้านการใช้จ่าย	4.1	4.1	5.2	4.7	3.2	3.4	2.5	2.0

ดุลบัญชีเดินสะพัด ดุลการค้าและบริการ ณ ราคาประจำปี

ดุลการค้าและบริการ ณ ราคาประจำปี
เกินดุล 313.3 พันล้านบาท โดยดุลการค้าเกินดุล
178.6 พันล้านบาท และดุลบริการเกินดุล 134.7
พันล้านบาท



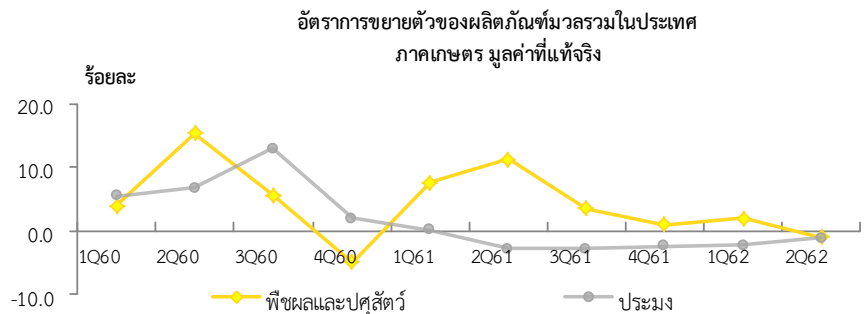
ด้านการผลิต

การผลิตขยายตัวร้อยละ 2.3
ภาคนอกเกษตรชะลอตัว
ภาคเกษตรลดลง
ครั้งแรกของ ปี 2562
ขยายตัวร้อยละ 2.6

การผลิต ไตรมาสที่ 2/2562 ขยายตัวร้อยละ 2.3 ชะลอตัวลงจากการขยายตัว ร้อยละ 2.8 ในไตรมาสที่ 1/2562 ภาคเกษตรลดลงร้อยละ 1.1 ภาคนอกเกษตรขยายตัว ร้อยละ 2.6 ชะลอตัวลงจากการขยายตัวร้อยละ 2.9 ในไตรมาสก่อนหน้า ภาคอุตสาหกรรม ขยายตัวร้อยละ 1.1 โดยการผลิตในสาขาเหมืองแร่ฯ และสาขาการไฟฟ้าฯ ขยายตัว ขณะที่ การผลิตสินค้าอุตสาหกรรมลดลง ส่วนภาคบริการโดยรวมขยายตัวร้อยละ 3.5 ชะลอลง จากการขยายตัวร้อยละ 4.0 ในไตรมาสก่อนหน้า ภาวะการผลิตโดยรวมครั้งแรกของปี 2562 ขยายตัวร้อยละ 2.6

สาขาเกษตรกรรม การป่าไม้ และการประมง ลดลงร้อยละ 1.1 จากการขยายตัว ร้อยละ 1.7 ในไตรมาสก่อนหน้า โดยผลผลิตพืชหลัก ได้แก่ ข้าวเปลือก สับปะรด และอ้อย ลดลง ผลผลิตผลไม้ ข้าวโพดเลี้ยงสัตว์ชะลอตัว ส่วนผลผลิตผัก ยางพารา การเลี้ยงปศุสัตว์ โดยเฉพาะไก่เนื้อ ไก่ไข่ และสุกร ขยายตัว สำหรับการประมงและการเพาะเลี้ยงสัตว์น้ำลดลง ร้อยละ 1.2 ต่อเนื่องจากที่ลดลงร้อยละ 2.2 ในไตรมาสก่อนหน้า

ระดับราคาสินค้าเกษตร เพิ่มขึ้นร้อยละ 3.2 จากราคาพืชผล และราคาสินค้าประมง ที่ปรับตัวสูงขึ้น ในไตรมาสนี้ ราคายางพารา ข้าวเปลือก และผลไม้ปรับตัวสูงขึ้น ตามความต้องการที่เพิ่มขึ้นทั้งในและต่างประเทศ ขณะที่ราคาอ้อยและปาล์มน้ำมันลดลง ส่วนหมวดปศุสัตว์ ราคาไก่และสุกรเพิ่มขึ้น



สาขาการผลิตสินค้าอุตสาหกรรม ลดลงร้อยละ 0.2 ปัจจัยสำคัญมาจากการลดลง ในการผลิตสินค้าอุตสาหกรรมเพื่อการส่งออก เช่น คอมพิวเตอร์ ยางและพลาสติก ขณะที่การผลิตสินค้าอุตสาหกรรมเพื่อจำหน่ายภายในประเทศเป็นหลัก ยังขยายตัวได้ เช่น เครื่องดื่ม เสื้อผ้า และอโลหะ เป็นต้น

อุตสาหกรรม
ลดลงร้อยละ 0.2

อัตราการขยายตัว (YoY) สาขาการผลิตอุตสาหกรรม (ร้อยละ)

	2560p	2561p1	2561p1				2562p1	
			Q1	Q2	Q3	Q4	Q1r	Q2
อุตสาหกรรมเบา	-0.3	0.6	-0.3	-0.6	-3.1	6.9	2.2	1.0
อุตสาหกรรมวัตถุดิบ	5.2	3.3	5.5	3.9	3.2	0.9	-0.2	-0.4
อุตสาหกรรมสินค้าทุนและเทคโนโลยี	4.2	5.3	7.2	6.7	4.6	3.1	-0.1	-1.3
อุตสาหกรรมรวม	3.0	3.0	3.7	3.1	1.5	3.5	0.6	-0.2

อุตสาหกรรมเบา ขยายตัวร้อยละ 1.0 ชะลอลงจากการขยายตัวร้อยละ 2.2 ในไตรมาสก่อนหน้า ตามการลดลงของการผลิตอาหาร ยาสูบ สิ่งทอ และเฟอร์นิเจอร์ ขณะที่การผลิตเครื่องดื่ม และเสื้อผ้าเครื่องแต่งกาย เร่งตัวขึ้น

อุตสาหกรรมวัตถุดิบ ลดลงร้อยละ 0.4 ต่อเนื่องจากไตรมาสก่อนหน้า การผลิตสินค้าสำคัญที่ลดลง ได้แก่ การพิมพ์ การกลั่นน้ำมันปิโตรเลียม ยางและผลิตภัณฑ์พลาสติกตามความต้องการในอุตสาหกรรมต่อเนื่องที่ลดลง ประกอบกับความต้องการในต่างประเทศลดลง อย่างไรก็ตาม อุตสาหกรรมการผลิตกระดาษ เคมีและเคมีภัณฑ์ เภสัชภัณฑ์ และการผลิตโลหะขยายตัวได้ดี

อุตสาหกรรมสินค้าทุนและเทคโนโลยี ลดลงร้อยละ 1.3 ต่อเนื่องจากไตรมาสก่อนหน้า เป็นผลมาจากการผลิตคอมพิวเตอร์และอุปกรณ์ และการผลิตเครื่องจักรและเครื่องมือที่ลดลงตามความต้องการของตลาดต่างประเทศ ขณะที่การผลิตยานยนต์ทั้งรถยนต์นั่งส่วนบุคคล และรถยนต์เพื่อการพาณิชย์ลดลง

สาขาการทำเหมืองแร่ และเหมืองหิน ขยายตัวร้อยละ 6.8 ปรับตัวดีขึ้นจากการลดลงร้อยละ 0.8 จากไตรมาสก่อนหน้า เป็นผลจากการเพิ่มขึ้นของการผลิตแร่หลายชนิด โดยเฉพาะการผลิตน้ำมันดิบขยายตัวร้อยละ 5.6 ตามปริมาณการผลิตที่เพิ่มขึ้นของแหล่งผลิตที่สำคัญ เช่น กลุ่มทานตะวัน เบญจมาศ สิริกิติ์และอื่น ๆ ในพื้นที่สัมปทาน S1 และ ยูงทอง เป็นต้น การผลิตก๊าซธรรมชาติขยายตัวร้อยละ 8.6 ตามปริมาณการผลิตที่เพิ่มขึ้นของแหล่งผลิตที่สำคัญ เช่น กลุ่มเอราวัณ บงกชใต้ และกลุ่มทานตะวัน เบญจมาศ เป็นต้น ส่วนก๊าซธรรมชาติเหลวขยายตัวร้อยละ 11.3 ตามปริมาณการผลิตที่เพิ่มขึ้นของแหล่งผลิตที่สำคัญ อาทิ กลุ่มเอราวัณ เป็นต้น

สาขาการก่อสร้าง ขยายตัวร้อยละ 3.4 ปรับตัวดีขึ้นจากการขยายตัวร้อยละ 3.0 ในไตรมาสก่อนหน้า เป็นผลจากการก่อสร้างของภาครัฐที่เร่งตัวขึ้น ส่วนการก่อสร้างของภาคเอกชนชะลอตัว การก่อสร้างภาครัฐขยายตัวต่อเนื่องจากไตรมาสก่อนหน้า โดยมีปัจจัยหลักมาจากการก่อสร้างของรัฐบาล โดยเฉพาะการก่อสร้างถนนและสะพานของกระทรวงคมนาคม รวมทั้งสิ่งก่อสร้างอื่น ๆ ของกระทรวงเกษตรและสหกรณ์ ขณะที่การก่อสร้างของรัฐวิสาหกิจส่วนใหญ่เป็นการก่อสร้างจากโครงการต่อเนื่องจากไตรมาสก่อนหน้า สำหรับการก่อสร้างภาคเอกชนที่ชะลอตัวลงในไตรมาสนี้ ส่วนหนึ่งเป็นผลมาจากการก่อสร้างที่อยู่อาศัยลดลง โดยพื้นที่ขออนุญาตก่อสร้างคอนโดมิเนียมและที่อยู่อาศัยเกือบทุกประเภท ในเขตกรุงเทพฯ และปริมณฑล และในเขตเทศบาล ลดลง อย่างไรก็ตาม การก่อสร้างที่อยู่อาศัยในเขต อบต. ยังคงเพิ่มขึ้น สำหรับการก่อสร้างที่ไม่ใช่ที่อยู่อาศัย ได้แก่ อาคารสำนักงานมากกว่า 16 ชั้น การก่อสร้างโรงงานอุตสาหกรรม อาคารเพื่อการพาณิชย์ อาคารเพื่อการบริการและขนส่ง และอาคารไม่ใช่ที่อยู่อาศัยอื่น ๆ ยังขยายตัวในเกณฑ์ดี

**การผลิตน้ำมันดิบ
และก๊าซธรรมชาติ
ขยายตัว**

**การก่อสร้างขยายตัว
จากการก่อสร้างรัฐบาล**

ไฟฟ้าและโรงแยกก๊าซ
ขยายตัว

สาขาการไฟฟ้า ก๊าซ ใอน้ำ และระบบปรับอากาศ ขยายตัวร้อยละ 7.3 เร่งตัวขึ้นจากการขยายตัวร้อยละ 5.4 ในไตรมาสที่ 1/2562 โดยหมวดไฟฟ้าขยายตัวร้อยละ 7.6 เร่งขึ้นจากร้อยละ 6.2 ในไตรมาสก่อนหน้า ตามความต้องการใช้กระแสไฟฟ้าที่เพิ่มขึ้นในทุกประเภทผู้ใช้ ทั้งประเภทที่อยู่อาศัย กิจการขนาดเล็ก ขนาดกลาง และขนาดใหญ่ หมวดโรงแยกก๊าซขยายตัวร้อยละ 4.2 ปรับตัวดีขึ้นจากการลดลงร้อยละ 1.6 ในไตรมาสก่อนหน้า

อัตราการขยายตัว (YoY) ของปริมาณการใช้กระแสไฟฟ้าจำแนกตามประเภทผู้ใช้ (ร้อยละ)

	2560	2561	2561				2562	
			Q1	Q2	Q3	Q4	Q1	Q2
ที่อยู่อาศัย	1.0	1.9	0.1	0.2	-0.2	7.7	12.6	15.6
กิจการขนาดเล็ก	1.2	1.7	0.8	0.7	-0.5	5.8	8.7	8.9
กิจการขนาดกลาง	0.7	2.3	1.8	1.1	0.7	6.0	5.2	5.9
กิจการขนาดใหญ่	2.1	0.6	1.3	0.4	-0.2	1.0	0.1	1.3
อื่นๆ	-1.0	2.3	-1.2	0.8	1.4	9.0	2.5	2.6
รวม	1.3	1.4	0.9	0.5	0.0	4.4	5.0	6.7

ที่มา : การไฟฟ้านครหลวง และการไฟฟ้าส่วนภูมิภาค

สาขาการประปาและการกำจัดของเสีย ขยายตัวร้อยละ 2.0 ชะลอตัวลงจากการขยายตัวร้อยละ 4.9 ในไตรมาสก่อนหน้า การประปาขยายตัวร้อยละ 4.3 เร่งขึ้นจากร้อยละ 3.5 ในไตรมาสก่อนหน้า เป็นการปรับตัวดีขึ้นทั้งการประปานครหลวงและการประปาส่วนภูมิภาค การเก็บรวบรวมของเสียที่ไม่เป็นอันตรายยังคงขยายตัวต่อเนื่อง อย่างไรก็ตามการนำวัสดุที่ใช้แล้วกลับมาใช้ใหม่ลดลงค่อนข้างมาก จึงส่งผลให้การผลิตในสาขานี้ชะลอตัว

สาขาการขายส่งและการขายปลีก การซ่อมยานยนต์และจักรยายนยนต์ ขยายตัวร้อยละ 5.9 ชะลอตัวลงจากการขยายตัวร้อยละ 6.8 ในไตรมาสที่ 1/2562 เป็นผลจากการผลิตสินค้าในประเทศที่ลดลง ทั้งการผลิตสินค้าเกษตร และสินค้าอุตสาหกรรม อย่างไรก็ตามการอุปโภคบริโภคขั้นสุดท้ายของเอกชน และการนำเข้าสินค้าเพื่ออุปโภคบริโภคยังขยายตัวขณะที่กิจกรรมการขายยานยนต์และการซ่อมบำรุงรักษาฯ ชะลอตัว

สาขาข้อมูลข่าวสารและการสื่อสาร ขยายตัวร้อยละ 9.3 เร่งขึ้นจากการขยายตัวร้อยละ 6.5 ในไตรมาสก่อนหน้า เป็นผลจากกิจกรรมโทรคมนาคมขยายตัวร้อยละ 15.4 เร่งขึ้นจากการขยายตัวร้อยละ 10.5 ในไตรมาสก่อนหน้า ตามการขยายตัวของกิจกรรมที่เกี่ยวข้องกับการสื่อสาร ประกอบกับกิจกรรมการบริการสารสนเทศขยายตัวร้อยละ 13.3 ต่อเนื่องจากการขยายตัวร้อยละ 11.7 ในไตรมาสก่อนหน้า ขณะที่กิจกรรมการจัดทำโปรแกรมคอมพิวเตอร์และการให้คำปรึกษาเกี่ยวกับคอมพิวเตอร์ ขยายตัวร้อยละ 0.7 ชะลอลงจากร้อยละ 1.4 จากไตรมาสก่อนหน้า

ข้อมูลข่าวสารและการสื่อสาร
ขยายตัวต่อเนื่อง

สาขาการขนส่งและสถานที่เก็บสินค้า ขยายตัวร้อยละ 2.5 ชะลอลงจากการขยายตัวร้อยละ 3.5 ในไตรมาสก่อนหน้า ในไตรมาสนี้การขนส่งทางน้ำลดลงร้อยละ 1.9 ขณะที่การขนส่งทางบกและทางอากาศขยายตัวร้อยละ 3.9 และร้อยละ 1.5 ชะลอลงจากไตรมาสที่ 1/2562 ที่ขยายตัวร้อยละ 4.0 และร้อยละ 1.9 ตามลำดับ ปัจจัยสำคัญมาจากปริมาณการขนส่งสินค้า ทั้งสินค้าเกษตรและสินค้าอุตสาหกรรมที่ลดลงตามปริมาณผลิต ประกอบกับการขนส่งผู้โดยสารชะลอตัวลง ส่วนหนึ่งมาจากจำนวนนักท่องเที่ยวทั้งชาวไทยและชาวต่างชาติที่ชะลอลง

การขนส่งทางบก
และทางอากาศชะลอตัว

อัตราการขยายตัว (YOY) ของผลิตภัณฑ์มวลรวมในประเทศสาขาบริการขนส่ง มูลค่าที่แท้จริง (ร้อยละ)

	2560p	2561p1	2561p1				2562p1	
			Q1	Q2	Q3	Q4	Q1r	Q2
การขนส่งทางบก	5.4	3.7	5.0	2.4	1.9	5.4	4.0	3.9
การขนส่งทางน้ำ	0.4	-0.4	-0.2	0.5	-1.2	-0.7	-2.1	-1.9
การขนส่งทางอากาศ	20.8	9.7	13.1	11.1	7.7	6.4	1.9	1.5

สาขากิจกรรมทางการเงินและการประกันภัย ขยายตัวร้อยละ 1.8 ชะลอตัวลงจากการขยายตัวร้อยละ 2.0 ในไตรมาสที่ 1/2562 ซึ่งเป็นการชะลอตัวทั้งบริการของกลุ่มธนาคารพาณิชย์ สถาบันการเงินเฉพาะกิจและบริการด้านการประกันภัย ในไตรมาสนี้ สินเชื่อเพื่อที่อยู่อาศัยได้รับผลกระทบจากมาตรการควบคุมสินเชื่อบ้าน (Loan to Value : LTV) ที่มีผลบังคับใช้ในวันที่ 1 เมษายน 2562 ทำให้มีการเร่งโอนกรรมสิทธิ์ในไตรมาสก่อนหน้า ขณะที่สินเชื่อเพื่อการเช่าซื้อรถยนต์ชะลอตัวตามปริมาณการจำหน่ายยานพาหนะ ประกอบกับส่วนต่างอัตราดอกเบี้ยเงินกู้และเงินฝากลดลงจากไตรมาสที่ 1/2562 เล็กน้อย ส่งผลถึงรายรับจากดอกเบี้ยของสถาบันการเงิน อย่างไรก็ตาม สินเชื่อเพื่อการอุปโภคบริโภคส่วนบุคคลยังอยู่ในเกณฑ์ดี สำหรับบริการด้านประกันภัย ชะลอตัวทั้งบริการประกันชีวิตและการประกันภัยอื่น ๆ

กิจกรรมทางการเงิน
และการประกันภัยชะลอตัว

สาขากิจกรรมเกี่ยวกับอสังหาริมทรัพย์ ขยายตัวร้อยละ 3.1 ชะลอตัวลงจากร้อยละ 4.7 ในไตรมาสก่อนหน้า เป็นผลจากการเร่งโอนกรรมสิทธิ์ก่อนมาตรการควบคุมสินเชื่อบ้าน (Loan to Value : LTV) ของธนาคารแห่งประเทศไทย ซึ่งมีผลบังคับใช้ตั้งแต่วันที่ 1 เมษายน 2562 ส่งผลให้ภาพรวมของตลาดอสังหาริมทรัพย์ในไตรมาสนี้ชะลอตัวลง ขณะที่กิจกรรมเกี่ยวกับอสังหาริมทรัพย์ที่เป็นของตนเองหรือเช่าจากผู้อื่นขยายตัว

สาขากิจกรรมวิชาชีพ วิทยาศาสตร์และกิจการทางวิชาการ ขยายตัวร้อยละ 2.3 เร่งขึ้นจากการขยายตัวร้อยละ 1.3 ในไตรมาสก่อนหน้า เป็นการขยายตัวจากกิจกรรมการให้คำปรึกษาด้านการบริหารจัดการ กิจกรรมการวิจัยและพัฒนาเชิงทดลองด้านวิทยาศาสตร์ธรรมชาติและวิศวกรรม และกิจกรรมเกี่ยวกับสัตวแพทย์

สาขากิจกรรมการบริหารและบริการสนับสนุนอื่น ๆ ขยายตัวร้อยละ 0.2 ปรับตัวดีขึ้นจากที่ลดลงร้อยละ 0.6 ในไตรมาสที่ 1/2562 เป็นผลจากการให้บริการจัดหางาน บริการด้านการรักษาความปลอดภัย การบริการอื่น ๆ เช่น การทำสวน เร่งตัวขึ้นจากไตรมาสก่อน ขณะที่การให้เช่าเครื่องจักร และการให้บริการทัศนอาจร ขยายตัวเล็กน้อย

บริการโรงแรมและภัตตาคาร
ชะลอตัว

สาขาที่พักแรมและบริการด้านอาหาร ขยายตัวร้อยละ 3.7 จากการขยายตัวร้อยละ 4.9 ในไตรมาสก่อนหน้า การให้บริการที่พักแรมและการให้บริการด้านอาหารในไตรมาสนี้ ขยายตัวร้อยละ 1.9 และร้อยละ 4.8 ชะลอลงจากที่ขยายตัวร้อยละ 2.3 และร้อยละ 7.5 ในไตรมาสก่อนหน้า ตามลำดับ ส่วนหนึ่งเป็นผลมาจากการชะลอตัวของจำนวนนักท่องเที่ยวต่างประเทศ ในไตรมาสนี้มีจำนวนนักท่องเที่ยวต่างประเทศทั้งสิ้น 8.97 ล้านคน ขยายตัวร้อยละ 1.1 เมื่อเทียบกับการขยายตัวร้อยละ 1.8 ในไตรมาสที่ 1/2562 โดยจำนวนนักท่องเที่ยวจากภูมิภาคเอเชียใต้ ตะวันออกกลาง และทวีปอเมริกา เพิ่มขึ้น ขณะที่นักท่องเที่ยวชาวจีนมีจำนวน 2.5 ล้านคน ลดลงร้อยละ 8.2 ต่อเนื่องจากไตรมาสก่อนหน้า เป็นผลจากภาวะเศรษฐกิจจีนที่ชะลอตัว สำหรับผู้เยี่ยมชมเยือนในประเทศมีจำนวน 55.4 ล้านคน ขยายตัวร้อยละ 1.9

จำนวนนักท่องเที่ยวต่างประเทศ จำแนกตามถิ่นที่อยู่ (พันคน)

	2560	2561	2561				2562	
			Q1	Q2	Q3	Q4	Q1	Q2
เอเชียตะวันออก	23,846	26,064	6,746	6,483	6,512	6,324	6,932	6,470
ยุโรป	6,514	6,765	2,498	1,107	1,186	1,974	2,440	1,098
อื่นๆ	5,232	5,448	1,365	1,284	1,362	1,437	1,423	1,406
รวมจำนวนนักท่องเที่ยว	35,592	38,277	10,609	8,873	9,060	9,735	10,795	8,974
อัตราเพิ่ม (ร้อยละ)	9.4	7.5	15.5	8.4	1.9	4.3	1.8	1.1

ที่มา : กระทรวงการท่องเที่ยวและกีฬา

สาขาศิลปะ ความบันเทิงและนันทนาการ ขยายตัวร้อยละ 10.4 ตามการขยายตัวของกิจกรรมสลากกินแบ่งรัฐบาลและกิจกรรมเกี่ยวกับการอำนวยความสะดวกทางการกีฬา ขณะที่กิจกรรมด้านความบันเทิงและนันทนาการอื่น ๆ ซึ่งมีได้จัดประเภทไว้ในที่อื่นลดลง

สาขากิจกรรมการบริการด้านอื่น ๆ ขยายตัวร้อยละ 2.3 ชะลอลงเล็กน้อยจากการขยายตัวร้อยละ 2.5 ในไตรมาสก่อนหน้า ตามการชะลอลงของกิจกรรมการให้บริการด้านสุขภาพยกเว้นกิจกรรมทางด้านกีฬา และกิจกรรมการให้บริการอื่น ๆ ส่วนบุคคล ประกอบกับการลดลงของกิจกรรมองค์กรสมาชิกต่าง ๆ และกิจกรรมการซ่อมรองเท้าและเครื่องหนัง อย่างไรก็ตาม กิจกรรมการซ่อมคอมพิวเตอร์และอุปกรณ์ต่อพ่วง กิจกรรมการซ่อมเครื่องใช้ในครัวเรือนและอุปกรณ์สำหรับบ้านและสวน การซ่อมของใช้ส่วนบุคคลและของใช้ในครัวเรือนอื่น ๆ ยังขยายตัวในเกณฑ์ดี

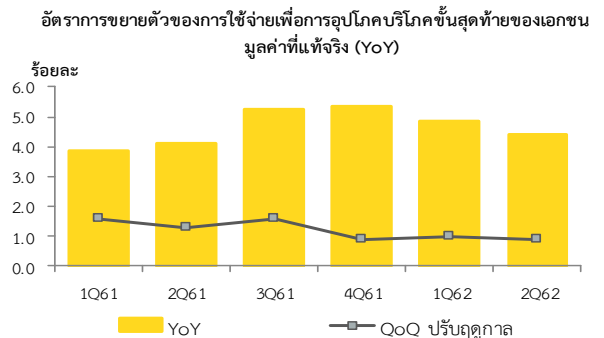
ด้านการใช้จ่าย

รายจ่ายเพื่อการอุปโภคบริโภคขั้นสุดท้ายของเอกชน

การใช้จ่ายเพื่อการอุปโภคบริโภคของขั้นสุดท้ายของเอกชนในไตรมาสที่ 2/2562 ขยายตัวร้อยละ 4.4 ชะลอตัวลงอย่างช้าๆ จากการขยายตัวร้อยละ 4.9 ในไตรมาสที่ 1/2562 เมื่อปรับค่าเปลี่ยนแปลงตามฤดูกาล การใช้จ่ายฯ ขยายตัวร้อยละ 0.9

การใช้จ่ายของเอกชน
ขยายตัวร้อยละ 4.4

การใช้จ่ายเพื่อการอุปโภคบริโภคของเอกชนไทยทั้งหมดขยายตัวร้อยละ 4.4 ชะลอตัวลงจากการขยายตัวร้อยละ 4.9 ในไตรมาศก่อนหน้า การใช้จ่ายในกลุ่มสินค้าไม่คงทนและสินค้ากึ่งคงทนขยายตัวในเกณฑ์ดี โดยมีปัจจัยสนับสนุนส่วนหนึ่งมาจากโครงการบัตรสวัสดิการแห่งรัฐที่มีมาตรการช่วยเหลือผู้มีรายได้น้อยเพิ่มเติม ประกอบกับสินเชื่อเพื่อการบริโภคส่วนบุคคลของธนาคารพาณิชย์ยังคงขยายตัวต่อเนื่อง อย่างไรก็ตาม อัตราเงินเฟ้อในไตรมาศนี้ปรับตัวสูงขึ้นเล็กน้อย จากราคาพืชผักและผลไม้เป็นสำคัญ สำหรับการใช้จ่ายในกลุ่มสินค้าคงทนชะลอตัวลง ปัจจัยสำคัญมาจากการชะลอตัวในการใช้จ่ายซื้อยานพาหนะ ขณะที่ค่าใช้จ่ายในหมวดบริการสุทธิชะลอตัวต่อเนื่องจากไตรมาสก่อนหน้า



อัตราการขยายตัว (YoY) ของการใช้จ่ายเพื่อการอุปโภคบริโภคขั้นสุดท้ายของเอกชน มูลค่าที่แท้จริง (ร้อยละ)

	2560p	2561p1	2561p1				2562p1	
			Q1	Q2	Q3	Q4	Q1r	Q2
การใช้จ่ายของเอกชนในประเทศ	5.3	3.7	4.8	4.2	2.5	3.3	2.9	3.0
หัก : การใช้จ่ายของคนต่างประเศในประเทศ	16.9	1.3	9.9	5.7	-7.8	-2.0	-3.0	-1.9
การใช้จ่ายของเอกชนไม่รวมนักท่องเที่ยว	2.3	4.4	3.2	3.9	5.5	5.0	4.9	4.2
บวก : การใช้จ่ายของคนไทยในต่างประเศ	10.6	11.4	13.7	9.1	6.5	16.0	8.9	11.8
การใช้จ่ายของเอกชนไทยทั้งหมด	3.0	4.6	3.8	4.1	5.2	5.4	4.9	4.4

การใช้จ่ายของเอกชนในประเทศไม่รวมนักท่องเที่ยวต่างประเทศ ขยายตัวร้อยละ 4.2 ส่วนการใช้จ่ายของนักท่องเที่ยวชาวไทยในต่างประเทศขยายตัวร้อยละ 11.8 เทียบกับร้อยละ 8.9 ในไตรมาศก่อนหน้า ขณะที่การใช้จ่ายของนักท่องเที่ยวชาวต่างประเทศในประเทศไทยในไตรมาศนี้ลดลงร้อยละ 1.9 ต่อเนื่องจากการลดลงร้อยละ 3.0 ในไตรมาศที่ 1/2562

หมวดอาหารและเครื่องดื่มที่ไม่มีแอลกอฮอล์ ขยายตัวร้อยละ 3.6 ต่อเนื่องจากการขยายตัวร้อยละ 2.2 ในไตรมาศที่ 1/2562 โดยหมวดอาหารรวม ขยายตัวร้อยละ 3.3 ตามการขยายตัวของการบริโภคอาหารประเภทน้ำมันและไขมัน ผักและผลไม้ และผลิตภัณฑ์อาหารอื่น ๆ ส่วนการบริโภคอาหารประเภทแป้งและธัญพืช เนื้อสัตว์ นม เนย ไข่ ชะลอตัวลงเล็กน้อย การบริโภคเครื่องดื่มที่ไม่มีแอลกอฮอล์ขยายตัวร้อยละ 5.6 เทียบกับการขยายตัวร้อยละ 4.5 ในไตรมาศก่อนหน้า

หมวดเครื่องดื่มที่มีแอลกอฮอล์และยาสูบ ขยายตัวร้อยละ 4.6 เร่งตัวขึ้นเมื่อเทียบกับการขยายตัวร้อยละ 2.2 ในไตรมาศก่อนหน้า โดยการบริโภคเครื่องดื่มที่มีแอลกอฮอล์ขยายตัวร้อยละ 6.9 เร่งตัวขึ้นจากการขยายตัวร้อยละ 2.6 ในไตรมาศก่อนหน้า และการบริโภคยาสูบขยายตัวร้อยละ 0.9 สอดคล้องกับการลดลงของปริมาณการจำหน่าย

หมวดที่อยู่อาศัย ประปา ไฟฟ้า แก๊ส และเชื้อเพลิงอื่น ๆ ขยายตัวร้อยละ 5.9 ต่อเนื่องจากการขยายตัวร้อยละ 5.0 ในไตรมาสที่ 1/2562 โดยการใช้จ่ายด้านไฟฟ้า แก๊ส และเชื้อเพลิงต่าง ๆ ขยายตัวร้อยละ 12.3 เร่งตัวขึ้นจากการขยายตัวร้อยละ 8.8 ในไตรมาสก่อนหน้า ตามปริมาณการใช้ไฟฟ้าของผู้ใช้ไฟฟ้าประเภทที่อยู่อาศัยที่เพิ่มขึ้น ส่วนการใช้จ่ายด้านที่อยู่อาศัยและน้ำประปา ขยายตัวร้อยละ 3.0 ชะลอตัวลงเล็กน้อยจากการขยายตัวร้อยละ 3.6 ในไตรมาสก่อนหน้า

หมวดขนส่ง ขยายตัวร้อยละ 4.0 จากการขยายตัวร้อยละ 4.2 ในไตรมาสที่ 1/2562 โดยการใช้จ่ายในการซื้อยานพาหนะของครัวเรือน ขยายตัวร้อยละ 2.7 ชะลอตัวลงจากการขยายตัวร้อยละ 10.2 ในไตรมาสที่ 1/2562 ส่วนค่าใช้จ่ายซื้ออุปกรณ์ขนส่งส่วนบุคคลและค่าใช้จ่ายด้านบริการขนส่งเร่งตัวขึ้น โดยขยายตัวร้อยละ 4.5 และร้อยละ 5.0 เทียบกับการขยายตัวร้อยละ 1.7 และร้อยละ 1.1 ในไตรมาสก่อนหน้า ตามลำดับ โดยการใช้บริการด้านการขนส่งของครัวเรือนในไตรมาสนี้ ขยายตัวได้ดีในการขนส่งทางบกและทางน้ำ ขณะที่บริการการขนส่งทางรางชะลอตัวลง

	2561				2562	
	Q1	Q2	Q3	Q4	Q1	Q2
เงินให้กู้ยืมของธนาคารพาณิชย์^{1/} (พันล้านบาท)						
การอุปโภคบริโภคส่วนบุคคล	4,162.5	4,258.5	4,352.8	4,505.9	4,581.5	4,653.5
อัตราขยายตัว (ร้อยละ)	7.1	8.1	8.5	9.4	10.1	9.3
การซื้อหรือเช่าซื้อรถยนต์และรถจักรยานยนต์	984.5	1,016.3	1,036.9	1,069.9	1,096.7	1,119.5
อัตราขยายตัว (ร้อยละ)	10.6	12.4	12.5	12.6	11.4	10.2
ยอดคงค้างเงินให้กู้ยืมทั้งสิ้น	14,863.5	14,741.1	14,752.2	14,765.6	15,135.9	14,936.9
อัตราขยายตัว (ร้อยละ)	11.0	7.2	5.0	2.5	1.8	1.3
ดัชนีความเชื่อมั่นของผู้บริโภค^{2/}	79.7	80.8	82.6	80.4	81.3	77.8
อัตราขยายตัว (ร้อยละ)	5.3	6.3	10.9	2.3	2.0	-3.7
ราคาขายปลีกน้ำมันในประเทศ^{3/} (บาท/ลิตร)						
น้ำมันเบนซิน 95	35.2	36.3	37.4	36.4	34.9	36.5
อัตราขยายตัว (ร้อยละ)	0.7	6.2	10.1	3.9	-0.8	0.5
แก๊สโซฮอล์ ออกเทน 91 อี 10	27.9	29.0	30.0	29.0	27.3	28.8
อัตราขยายตัว (ร้อยละ)	1.1	8.5	13.0	3.5	-2.2	-0.4
น้ำมันดีเซล HSD	27.1	28.4	29.3	28.5	26.5	27.3
อัตราขยายตัว (ร้อยละ)	3.2	14.0	17.4	8.1	-2.3	-4.1

หมายเหตุ 1/ ที่มา: ธนาคารแห่งประเทศไทย : EC_MB_033_S3 : เงินให้กู้ยืมของธนาคารพาณิชย์ จำแนกตามประเภทธุรกิจ (ISIC)

2/ ที่มา: ศูนย์พยากรณ์เศรษฐกิจและธุรกิจ มหาวิทยาลัยหอการค้าไทย

3/ ที่มา: สำนักงานนโยบายและแผนพลังงาน (สนพ.)

หมวดสื่อสาร ขยายตัวร้อยละ 3.0 ต่อเนื่องจากการขยายตัวร้อยละ 2.8 ในไตรมาส 1/2562 เป็นผลมาจากบริการสื่อสารและอุปกรณ์การสื่อสารที่ขยายตัวได้ดี ส่วนการใช้จ่ายด้านบริการไปรษณีย์ในไตรมาสนี้ลดลง

หมวดภัตตาคารและโรงแรม ขยายตัวร้อยละ 0.1 ชะลอตัวลงจากการขยายตัวร้อยละ 0.7 ในไตรมาสที่ 1/2562 โดยการใช้จ่ายด้านบริการภัตตาคารชะลอตัวลงจากไตรมาสก่อนหน้า ขณะที่การใช้จ่ายด้านบริการโรงแรมปรับตัวลดลง ปัจจัยสำคัญส่วนหนึ่งมาจากการชะลอตัวของจำนวนนักท่องเที่ยวจากต่างประเทศ

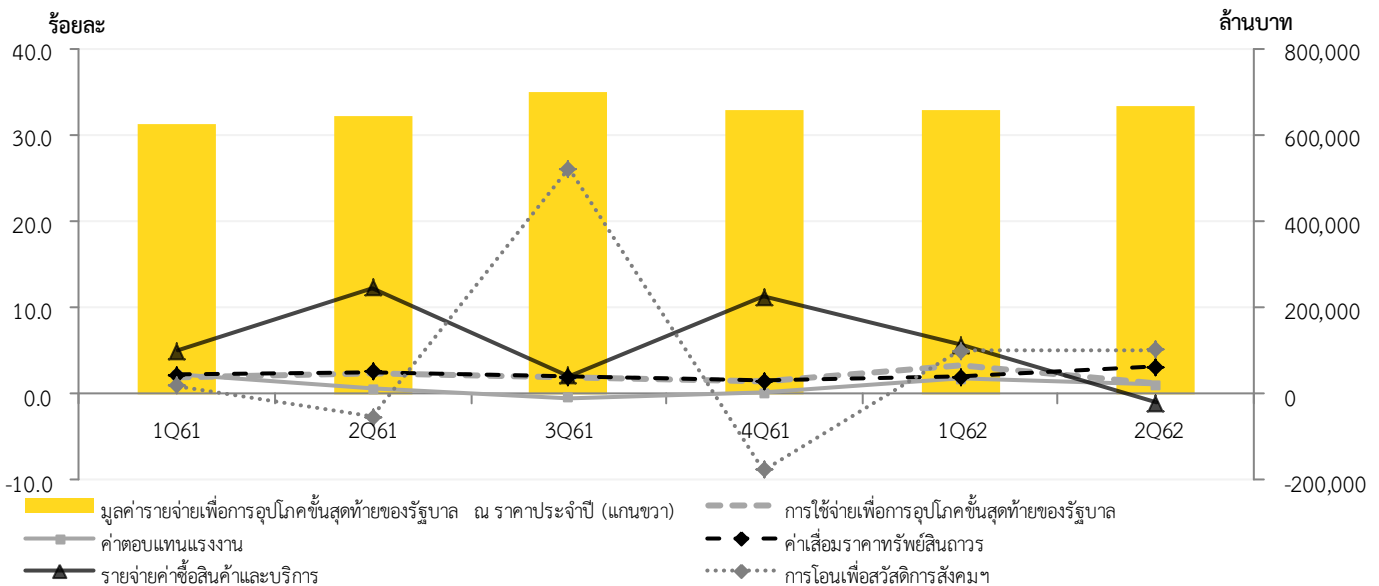
หมวดสินค้าและบริการอื่น ๆ ขยายตัวร้อยละ 4.2 โดยการใช้จ่ายหมวดบริการส่วนบุคคลขยายตัวร้อยละ 6.5 ชะลอตัวลงเมื่อเทียบกับบริการขยายตัวร้อยละ 7.6 ในไตรมาสก่อนหน้า หมวดบริการทางการเงินขยายตัวร้อยละ 2.0 หมวดเครื่องประดับส่วนบุคคลขยายตัวร้อยละ 8.4 เร่งตัวขึ้นจากการขยายตัวร้อยละ 5.8 ในไตรมาสก่อนหน้า และหมวดบริการอื่น ๆ ขยายตัวร้อยละ 1.9 ชะลอตัวลงจากการขยายตัวร้อยละ 5.1 ในไตรมาส 1/2562

การใช้จ่ายเพื่อการอุปโภคขั้นสุดท้ายของรัฐบาล

ปีงบประมาณ 2562 รัฐบาลได้รับอนุมัติวงเงินงบประมาณรายจ่ายประจำปี 3,000,000 ล้านบาท เทียบกับปีงบประมาณ 2561 จำนวนทั้งสิ้น 3,050,000 ล้านบาท (งบประมาณรายจ่ายประจำปี 2,900,000 ล้านบาท และงบประมาณรายจ่ายเพิ่มเติมกลางปี 150,000 ล้านบาท) ลดลงร้อยละ 1.6 โดยไตรมาสที่ 2/2562 มีการเบิกจ่ายงบประมาณ 590,244 ล้านบาท ลดลงจากไตรมาสเดียวกันของปีก่อนหน้าร้อยละ 15.1 เบิกจ่ายเหลือในปี 71,278 ล้านบาท ขยายตัวร้อยละ 66.6 เบิกจ่ายจากเงินกู้เพื่อฟื้นฟูเศรษฐกิจและพัฒนาโครงสร้างพื้นฐาน (DPL) จำนวน 21 ล้านบาท และเงินกู้โครงการเพื่อพัฒนาระบบบริหาร การจัดการทรัพยากรน้ำและระบบขนส่งทางถนนระยะเร่งด่วน จำนวน 1,045 ล้านบาท รวมยอดเบิกจ่ายในไตรมาสที่ 2/2562 ทั้งสิ้น 662,588 ล้านบาท เทียบกับยอดเบิกจ่าย 730,674 ล้านบาท ในไตรมาสที่ 1/2562

รายจ่ายเพื่อการอุปโภค
ขั้นสุดท้ายของรัฐบาล
ขยายตัวร้อยละ 1.1

อัตราการขยายตัวของการใช้จ่ายเพื่อการอุปโภคขั้นสุดท้ายของรัฐบาล มูลค่าที่แท้จริง (YoY)



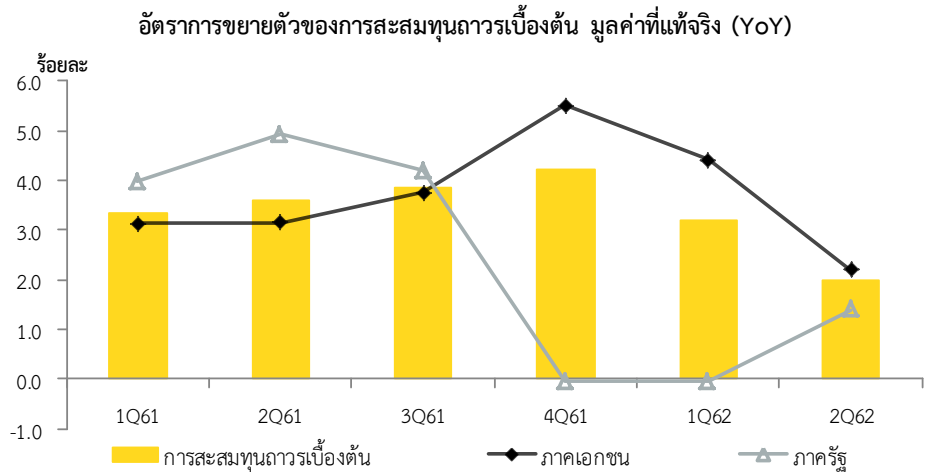
การใช้จ่ายเพื่อการอุปโภคขั้นสุดท้ายของรัฐบาลโดยรวม ณ ราคาประจำปี มีมูลค่า 667,494 ล้านบาท ขยายตัวร้อยละ 3.2 ชะลอตัวลงจากการขยายตัวร้อยละ 5.2 ในไตรมาสก่อนหน้า ประกอบด้วย ค่าตอบแทนแรงงานจำนวน 373,648 ล้านบาท ขยายตัวร้อยละ 3.6 ชะลอตัวลงจากการขยายตัวร้อยละ 4.2 ในไตรมาสก่อนหน้า ปัจจัยสำคัญมาจากการเบิกจ่ายในหมวดเงินเดือนและค่าจ้าง ชะลอตัว ขณะที่หมวดค่าตอบแทนอื่น ๆ ยังขยายตัวได้ รายจ่ายค่าซื้อสินค้าและบริการมีมูลค่า 188,516 ล้านบาท ขยายตัวร้อยละ 0.4 ชะลอตัวลงจากการขยายตัวร้อยละ 6.7 ในไตรมาสก่อนหน้า การโอนเพื่อสวัสดิการสังคมที่ไม่เป็นตัวแทนเงินสำหรับสินค้าและบริการในระบบตลาดมีมูลค่า 72,769 ล้านบาท ขยายตัวร้อยละ 6.4 ค่าเสื่อมราคาทรัพย์สินถาวร มีมูลค่า 78,464 ล้านบาท ขยายตัวร้อยละ 4.6 สำหรับรายได้จากการขายสินค้าและบริการให้ครัวเรือนและผู้ประกอบการมีมูลค่า 45,904 ล้านบาท ขยายตัวร้อยละ 2.0

มูลค่าที่แท้จริง ของรายจ่ายเพื่อการอุปโภคขั้นสุดท้ายของรัฐบาล ขยายตัวร้อยละ 1.1 ชะลอตัวลงจากการขยายตัวร้อยละ 3.4 ในไตรมาสก่อนหน้า เป็นผลมาจากค่าตอบแทนแรงงานขยายตัวร้อยละ 1.0 จากการขยายตัวร้อยละ 1.7 ในไตรมาสที่ 1/2562 ขณะที่รายจ่ายค่าซื้อสินค้าและบริการลดลงร้อยละ 1.1 สำหรับการโอนเพื่อสวัสดิการสังคมที่ไม่เป็นตัวแทนเงินสำหรับสินค้าและบริการในระบบตลาดขยายตัวร้อยละ 5.0 ส่วนค่าเสื่อมราคาทรัพย์สินถาวรขยายตัวร้อยละ 3.0

การสะสมทุนถาวรเบื้องต้น

การลงทุนรวมชะลอตัว

การลงทุน ขยายตัวร้อยละ 2.0 ชะลอตัวลงจากการขยายตัวร้อยละ 3.2 ในไตรมาสที่ 1/2562 โดยการลงทุนภาคเอกชนขยายตัวร้อยละ 2.2 ชะลอตัวลงจากการขยายตัวร้อยละ 4.4 ในไตรมาสก่อนหน้า ขณะที่การลงทุนภาครัฐขยายตัวร้อยละ 1.4 ปรับตัวดีขึ้นจากการลดลงร้อยละ 0.1 ในไตรมาสที่ 1/2562



การลงทุนภาคเอกชน ขยายตัวร้อยละ 2.2 ชะลอตัวลงจากการขยายตัวร้อยละ 4.4 ในไตรมาสก่อนหน้า

ด้านการก่อสร้าง ขยายตัวร้อยละ 0.9 ชะลอตัวลงจากการขยายตัวร้อยละ 1.8 ในไตรมาสที่ 1/2562 เป็นผลมาจากการก่อสร้างอาคารที่อยู่อาศัยลดลงร้อยละ 2.9 ต่อเนื่องจากการลดลงร้อยละ 2.6 ในไตรมาสก่อนหน้า โดยการก่อสร้างที่อยู่อาศัยในเขตกรุงเทพฯ ปริมาณลดลง และในเขตเทศบาล ลดลง อย่างไรก็ตาม การก่อสร้างที่อยู่อาศัยในเขต อบต. เพิ่มขึ้น สำหรับการก่อสร้างอาคารไม่ใช้ที่อยู่อาศัยขยายตัวร้อยละ 6.5 ต่อเนื่องจากการขยายตัวร้อยละ 6.0 ในไตรมาสก่อนหน้า โดยการก่อสร้างหมวดอาคารเพื่อการพาณิชย์ ขยายตัวร้อยละ 8.4 การก่อสร้างโรงงานอุตสาหกรรมขยายตัวร้อยละ 9.0 และการก่อสร้างอื่น ๆ ขยายตัวร้อยละ 8.0

ด้านเครื่องจักรเครื่องมือ ขยายตัวร้อยละ 2.5 ชะลอตัวลงจากการขยายตัวร้อยละ 5.1 ในไตรมาสก่อนหน้า ปัจจัยสำคัญมาจากการชะลอตัวลงของการลงทุนรายการเครื่องจักรเครื่องมือในหมวดเครื่องใช้สำนักงาน หมวดเครื่องจักรเครื่องมือใช้ในอุตสาหกรรม และหมวดยานยนต์ ซึ่งเป็นผลกระทบต่อเนื่องมาจากภาวะเศรษฐกิจที่ชะลอตัวลง โดยเฉพาะการผลิตสินค้าอุตสาหกรรมที่เริ่มปรับตัวลดลง ส่งผลให้ผู้ประกอบการชะลอการลงทุน โดยการนำเข้าสินค้าที่เกี่ยวข้องกับการลงทุนยังคงลดลงอย่างต่อเนื่อง นอกจากนี้ ในไตรมาสนี้รถใหม่ที่จดทะเบียนตามกฎหมายว่าด้วยรถยนต์ และกฎหมายว่าด้วยการขนส่ง มีจำนวนลดลง ทั้งรถโดยสาร รถยนต์นั่งส่วนบุคคลเกิน 7 คน รถยนต์รับจ้างบรรทุกคนโดยสารไม่เกิน 7 คน และรถบรรทุก

การลงทุนภาครัฐ ขยายตัวร้อยละ 1.4 ปรับตัวดีขึ้นจากการลดลงร้อยละ 0.1 ในไตรมาสที่ 1/2562 โดยการลงทุนรัฐบาลขยายตัวร้อยละ 5.9 เติบโตขึ้นจากการขยายตัวร้อยละ 0.6 ในไตรมาสก่อนหน้า ส่วนการลงทุนของรัฐวิสาหกิจลดลงร้อยละ 5.0 ต่อเนื่องจากการลดลงร้อยละ 1.2 ในไตรมาสก่อนหน้า

ด้านการก่อสร้าง ขยายตัวร้อยละ 5.8 ต่อเนื่องจากการขยายตัวร้อยละ 4.1 ในไตรมาสที่ 1/2562 โดยการก่อสร้างรัฐบาลขยายตัวร้อยละ 8.1 เติบโตขึ้นจากการขยายตัวร้อยละ 5.5 ในไตรมาสก่อนหน้า เป็นผลมาจากเบิกจ่ายงบลงทุนในหมวดที่ดินและสิ่งก่อสร้างเพิ่มขึ้น โดยเฉพาะในส่วนของกระทรวงคมนาคม และกระทรวงเกษตรและสหกรณ์ ขณะที่การก่อสร้างรัฐวิสาหกิจขยายตัวร้อยละ 1.8 ต่อเนื่องจากการขยายตัวร้อยละ 1.1 ในไตรมาสก่อนหน้า อย่างไรก็ตาม ในไตรมาสนี้ รัฐวิสาหกิจยังไม่มี การดำเนินการก่อสร้างในโครงการใหม่ขนาดใหญ่เพิ่มเติม ส่วนใหญ่เป็นการดำเนินโครงการต่อเนื่อง ทั้งโครงการขนาดใหญ่และโครงการอื่น ๆ เช่น โครงการปรับปรุงกิจการประปาแผนหลัก ครั้งที่ 7-9 ของการประปานครหลวง การก่อสร้างระบบท่อของการประปาส่วนภูมิภาค และงานระหว่างก่อสร้างโครงการรถไฟฟ้าสายสีส้มช่วงศูนย์วัฒนธรรม-มีนบุรี ของการรถไฟฟ้าขนส่งมวลชนแห่งประเทศไทย และโครงการรถไฟฟ้าทางคู่ ชุมทางถนนจรัล-ขอนแก่น ลพบุรี-ปากน้ำโพ และนครปฐม-ชุมพร ของการรถไฟแห่งประเทศไทย เป็นต้น

ด้านเครื่องจักรเครื่องมือ ลดลงร้อยละ 8.5 ปรับตัวดีขึ้นจากการลดลงร้อยละ 11.4 ในไตรมาสก่อนหน้า โดยการลงทุนในเครื่องจักรเครื่องมือของรัฐบาลลดลงร้อยละ 0.3 ปรับตัวดีขึ้นจากการลดลงร้อยละ 18.3 ในไตรมาสที่ 1/2562 ส่วนการลงทุนในเครื่องจักรเครื่องมือของรัฐวิสาหกิจลดลงร้อยละ 15.6 ต่อเนื่องจากการลดลงร้อยละ 5.2 ในไตรมาสก่อนหน้า ส่วนหนึ่งเป็นผลมาจากในไตรมาสที่ 2/2561 นั้น บริษัท การบินไทย จำกัด (มหาชน) มีการนำเข้าเครื่องบินเพื่อการพาณิชย์ 1 ลำ สำหรับไตรมาสนี้ไม่มีการนำเข้าเครื่องบิน

อัตราการขยายตัว (YoY) ของการสะสมทุนถาวรเบื้องต้น มูลค่าที่แท้จริง (ร้อยละ)

	2560p	2561p1	2561p1				2562p1	
			Q1	Q2	Q3	Q4	Q1r	Q2
ก่อสร้าง	-2.1	2.9	1.2	2.1	4.6	3.4	3.1	3.5
ภาคเอกชน	-0.9	4.1	3.1	2.8	5.2	5.1	1.8	0.9
ภาครัฐ	-3.0	1.9	-0.1	1.5	4.2	2.1	4.1	5.8
เครื่องจักรเครื่องมือ	3.9	4.2	4.5	4.3	3.4	4.6	3.2	1.2
ภาคเอกชน	3.9	3.9	3.1	3.3	3.4	5.6	5.1	2.5
ภาครัฐ	4.3	7.3	16.5	13.6	4.1	-6.1	-11.4	-8.5
มูลค่าการลงทุนรวม	1.8	3.8	3.3	3.6	3.9	4.2	3.2	2.0
ภาคเอกชน	2.9	3.9	3.1	3.1	3.8	5.5	4.4	2.2
ภาครัฐ	-1.2	3.3	4.0	4.9	4.2	-0.1	-0.1	1.4

ส่วนเปลี่ยนสินค้าคงเหลือ

สินค้าคงเหลือ ณ ราคาประจำปี ในไตรมาสที่ 2/2562 มีมูลค่าลดลง 9,404 ล้านบาท เทียบกับไตรมาสก่อนหน้า ในไตรมาสนี้การสะสมสินค้าคงคลังลดลงมากในสินค้าเกษตรและทองคำ ขณะที่สินค้าอุตสาหกรรมโดยรวม มีการสะสมสินค้าคงคลังเพิ่มขึ้น สินค้าเกษตรที่มีการสะสมสินค้าคงคลังลดลง ได้แก่ มันสำปะหลัง และข้าวเปลือก เนื่องจากอยู่นอกฤดูกาลเก็บเกี่ยว จึงทำให้การผลิตข้าวเปลือกลดลงเมื่อเทียบกับไตรมาสที่ 1/2562 รวมทั้งข้าวสารมีการสะสมสินค้าคงคลังลดลงเช่นกัน อย่างไรก็ตาม ในไตรมาสนี้ยางพารามีการสะสมสินค้าคงคลังเพิ่มขึ้น สำหรับสินค้าอุตสาหกรรมที่มีการสะสมสินค้าคงคลังเพิ่มขึ้นมาก ได้แก่ การผลิตพลาสติกและยางสังเคราะห์ขั้นต้น การผลิตคอมพิวเตอร์และอุปกรณ์ต่อพ่วง และการผลิตผลิตภัณฑ์ที่ได้จากการกลั่นปิโตรเลียม ส่วนหนึ่งเป็นผลกระทบจากความต้องการสินค้าในตลาดโลกที่ปรับตัวลดลง ประกอบกับความไม่แน่นอนของนโยบายกีดกันทางการค้าระหว่างสหรัฐฯ และจีน รวมถึงปัจจัยจากอัตราแลกเปลี่ยนของค่าเงินบาทที่แข็งค่าขึ้น ส่งผลกระทบต่อ การส่งออกไปตลาดหลักที่สำคัญของไทย สำหรับสินค้าอุตสาหกรรมที่มีการสะสมสินค้าคงคลังลดลง ได้แก่ การผลิตเครื่องประดับ อัญมณี และสิ่งของอื่น ๆ ที่เกี่ยวข้อง การผลิตยานยนต์ และการผลิตเครื่องจักรอื่น ๆ ที่ใช้ในงานทั่วไป ส่วนทองคำมีการสะสมสินค้าคงคลังลดลง เนื่องจากราคาทองคำปรับตัวเพิ่มขึ้นเล็กน้อยเมื่อเทียบกับไตรมาสก่อนหน้า จึงเป็นแรงจูงใจให้มีการส่งออกทองคำไปยังตลาดต่างประเทศเพิ่มขึ้น

ด้านต่างประเทศ

การส่งออกสินค้า มูลค่าที่แท้จริงลดลงร้อยละ 5.8 เป็นผลจากการลดลงของการส่งออกในทุกหมวดสินค้าทั้งเกษตร ประมง และอุตสาหกรรม โดยการส่งออกสินค้าเกษตรลดลงตามการส่งออกข้าว ส่วนหนึ่งเป็นผลจากแรงกดดันด้านราคาที่สูงกว่าคู่แข่ง ขณะที่การส่งออกยางพารายังลดลงต่อเนื่อง ซึ่งส่วนหนึ่งเป็นผลจากมาตรการลดการส่งออกยางพาราร่วมกันของสมาชิกไตรภาคียางพารา (อินโดนีเซีย มาเลเซีย และไทย) อย่างไรก็ตาม การส่งออกผลไม้ในไตรมาสนี้สามารถขยายตัวได้ในระดับสูงจากทุเรียนที่ขยายตัวก้าวกระโดดตามความต้องการของตลาดจีนและฮ่องกง การส่งออกสินค้าอุตสาหกรรมลดลงตามการส่งออกสินค้าสำคัญหลายรายการ เช่น สินค้าอิเล็กทรอนิกส์ สินค้ากลุ่มยานพาหนะทั้งรถยนต์นั่งและรถกระบะ เคมีภัณฑ์ ผลิตภัณฑ์ปิโตรเคมี และน้ำมันสำเร็จรูป เป็นต้น อย่างไรก็ตาม สินค้ากลุ่มเครื่องใช้ไฟฟ้ายังสามารถขยายตัวได้จากการส่งออกเครื่องปรับอากาศไปตลาดสหรัฐอเมริกาและเวียดนามเป็นสำคัญ ซึ่งส่วนหนึ่งเป็นปัจจัยบวกจากการขยายตัวของเศรษฐกิจเวียดนาม และการขยายตัวของอุปสงค์จากภาคครัวเรือนในหมวดเครื่องใช้ไฟฟ้าและของตกแต่งบ้านของสหรัฐอเมริกา

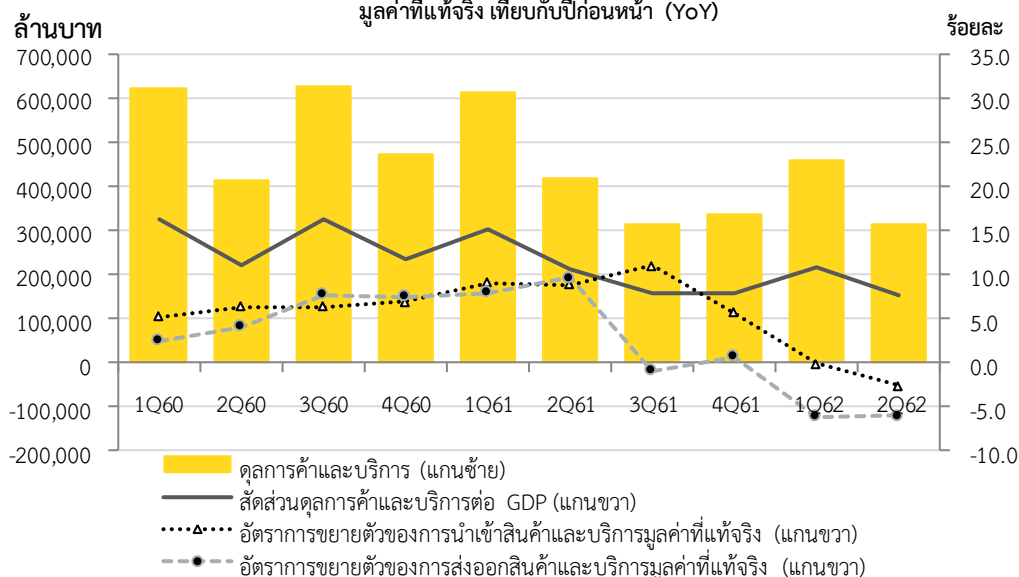
การส่งออกและ
การนำเข้าลดลงต่อเนื่อง

การนำเข้าสินค้า มูลค่าที่แท้จริงลดลงร้อยละ 3.4 ต่อเนื่องจากที่ลดลงร้อยละ 2.6 ในไตรมาสที่ 1/2562 เป็นผลจากการลดลงของการนำเข้าสินค้าวัตถุดิบและสินค้าทุนเป็นหลัก โดยปัจจัยสำคัญมาจากการลดลงของการผลิตสินค้าอุตสาหกรรม โดยเฉพาะสินค้าเพื่อการส่งออกสำคัญที่ลดลงอย่างต่อเนื่อง ส่งผลให้มีการลดการนำเข้าวัตถุดิบและสินค้าชั้นกลาง โดยเฉพาะอย่างยิ่งการนำเข้าชิ้นส่วนอิเล็กทรอนิกส์ อาทิ แผงวงจรรวม และชิ้นส่วนคอมพิวเตอร์ ที่ลดลงมาก สอดคล้องกับสถานการณ์ด้านการส่งออกสินค้าในหมวดที่เกี่ยวข้อง รวมทั้งการลดลงของการนำเข้าน้ำมันดิบซึ่งเป็นสินค้านำเข้าสำคัญ ขณะที่การนำเข้าสินค้าทุนในไตรมาสนี้ลดลงตามการนำเข้าเครื่องจักรและอุปกรณ์ ซึ่งสอดคล้องกับการชะลอตัวของการสะสมทุนถาวรเบื้องต้นในประเทศด้านเครื่องมือเครื่องจักร เนื่องจากการใช้กำลังการผลิตที่ยังมีได้อยู่ในระดับสูงมากนัก อย่างไรก็ตาม การนำเข้าสินค้าอุปโภคบริโภคยังสามารถขยายตัวต่อเนื่องโดยเฉพาะสินค้าในกลุ่มอาหารเครื่องดื่ม และเครื่องใช้ไฟฟ้าในครัวเรือน สอดคล้องกับการขยายตัวในเกณฑ์ดีต่อเนื่องของอุปสงค์ของภาคครัวเรือน

บริการรับ มูลค่าที่แท้จริงลดลงร้อยละ 7.0 เป็นผลจากการลดลงของรายรับจากบริการขนส่ง ทั้งการขนส่งสินค้าและการโดยสาร สอดคล้องกับการลดลงของภาวะการค้าระหว่างประเทศและจำนวนนักท่องเที่ยวต่างชาติที่ชะลอตัวลง ประกอบกับรายรับจากค่าบริการทางธุรกิจอื่นๆ ที่ลดลงค่อนข้างมาก จึงส่งผลให้บริการรับในไตรมาสนี้ปรับตัวลดลง

บริการจ่าย มูลค่าที่แท้จริงขยายตัวร้อยละ 0.1 ชะลอตัวลงจากการขยายตัวสูงในไตรมาสที่ 1/2562 เป็นผลจากการชะลอตัวของรายจ่ายค่าโดยสาร และค่าระวางสินค้าซึ่งเป็นไปตามสถานการณ์การค้าระหว่างประเทศที่มีปริมาณลดลง ประกอบกับรายจ่ายค่าบริการทรัพย์สินทางปัญญา และค่าบริการทางธุรกิจอื่น ๆ ลดลง จึงส่งผลให้บริการจ่ายชะลอตัวลง

ดุลการค้าและบริการ และอัตราการขยายตัวของการส่งออกและนำเข้า
มูลค่าที่แท้จริง เทียบกับปีก่อนหน้า (YoY)



ตารางที่ 1 ผลผลิตภัณฑ์มวลรวมในประเทศ ณ ราคาประจำปี

หน่วย : ล้านบาท

	2561p1	2561p1						2562p1		
		Q1	Q2	H1	Q3	Q4	H2	Q1r	Q2	H1
การบริโภคอุปโภคขั้นสุดท้ายของเอกชน	7,952,384	1,866,458	2,017,674	3,884,132	2,039,851	2,028,401	4,068,252	1,976,145	2,137,981	4,114,126
การอุปโภคขั้นสุดท้ายของรัฐบาล	2,637,188	627,451	646,708	1,274,159	702,900	660,129	1,363,029	660,356	667,494	1,327,850
การสะสมทุนถาวรเบื้องต้น	3,726,761	954,606	929,145	1,883,751	878,714	964,296	1,843,010	989,202	955,246	1,944,448
ส่วนเปลี่ยนแปลงสินค้าคงเหลือ	350,290	35,332	-54,904	-19,572	164,363	205,499	369,862	132,529	-9,404	123,125
การส่งออกสินค้าและบริการ	10,904,919	2,759,606	2,680,880	5,440,486	2,734,673	2,729,760	5,464,433	2,613,862	2,507,589	5,121,451
- สินค้า	8,189,833	1,996,506	2,050,428	4,046,934	2,090,040	2,052,859	4,142,899	1,892,078	1,911,976	3,804,054
- บริการ	2,715,086	763,100	630,452	1,393,552	644,633	676,901	1,321,534	721,784	595,613	1,317,397
การนำเข้าสินค้าและบริการ	9,218,405	2,144,795	2,260,789	4,405,584	2,419,457	2,393,364	4,812,821	2,153,030	2,194,241	4,347,271
- สินค้า	7,430,279	1,733,667	1,811,204	3,544,871	1,977,534	1,907,874	3,885,408	1,688,639	1,733,399	3,422,038
- บริการ	1,788,126	411,128	449,585	860,713	441,923	485,490	927,413	464,391	460,842	925,233
ด้านการใช้จ่าย	16,353,137	4,098,658	3,958,714	8,057,372	4,101,044	4,194,721	8,295,765	4,219,064	4,064,665	8,283,729
ค่าสถิติตลาดเคลื่อน	-35,104	-47,991	37,342	-10,649	-57,326	32,871	-24,455	-4,133	79,081	74,948
ด้านการผลิต	16,318,033	4,050,667	3,996,056	8,046,723	4,043,718	4,227,592	8,271,310	4,214,931	4,143,746	8,358,677

ตารางที่ 2 อัตราการขยายตัวของผลิตภัณฑ์มวลรวมในประเทศมูลค่าที่แท้จริง เทียบกับระยะเดียวกันของปีที่แล้ว (YOY)

หน่วย : ร้อยละ

	2561p1	2561p1						2562p1		
		Q1	Q2	H1	Q3	Q4	H2	Q1r	Q2	H1
การบริโภคอุปโภคขั้นสุดท้ายของเอกชน	4.6	3.8	4.1	4.0	5.2	5.4	5.3	4.9	4.4	4.6
การอุปโภคขั้นสุดท้ายของรัฐบาล	1.8	1.8	2.3	2.0	1.9	1.4	1.6	3.4	1.1	2.2
การสะสมทุนถาวรเบื้องต้น	3.8	3.3	3.6	3.5	3.9	4.2	4.1	3.2	2.0	2.6
การส่งออกสินค้าและบริการ	4.2	8.0	9.6	8.8	-0.9	0.7	-0.1	-6.1	-6.1	-6.1
- สินค้า	4.1	7.2	9.5	8.4	-0.5	0.8	0.2	-5.9	-5.8	-5.8
- บริการ	4.4	9.9	10.3	10.1	-2.2	0.0	-1.1	-7.2	-7.0	-7.1
การนำเข้าสินค้าและบริการ	8.6	9.1	8.8	9.0	11.0	5.7	8.3	-0.1	-2.7	-1.4
- สินค้า	8.1	10.4	7.9	9.1	9.9	4.5	7.2	-2.6	-3.4	-3.0
- บริการ	10.7	3.9	12.8	8.3	16.1	10.4	13.1	10.6	0.1	5.2
ผลิตภัณฑ์มวลรวมในประเทศ (GDP)	4.1	5.0	4.7	4.8	3.2	3.6	3.4	2.8	2.3	2.6

ไตรมาสที่ 2 ปี 2562

ตารางที่ 3 อัตราการขยายตัวของผลิตภัณฑ์มวลรวมในประเทศมูลค่าที่แท้จริงด้านการผลิต เทียบกับระยะเดียวกันของปีที่แล้ว (YoY)

หน่วย : ร้อยละ

	2561p1	2561p1						2562p1		
		Q1	Q2	H1	Q3	Q4	H2	Q1r	Q2	H1
ภาคการเกษตร	5.1	6.8	10.5	8.5	3.2	0.7	1.7	1.7	-1.1	0.4
เกษตรกรรม การป่าไม้ และการประมง	5.1	6.8	10.5	8.5	3.2	0.7	1.7	1.7	-1.1	0.4
ภาคนอกการเกษตร	4.0	4.8	4.2	4.5	3.1	4.0	3.6	2.9	2.6	2.8
หมวดอุตสาหกรรม	2.7	3.2	2.9	3.0	1.3	3.3	2.3	0.9	1.1	1.0
การทำเหมืองแร่ และเหมืองหิน	-0.6	-2.0	1.6	-0.3	-1.3	-0.7	-1.0	-0.8	6.8	3.0
การผลิตสินค้าอุตสาหกรรม	3.0	3.7	3.1	3.4	1.5	3.5	2.6	0.6	-0.2	0.2
ไฟฟ้า ก๊าซ ไอน้ำและระบบปรับอากาศ	2.5	2.5	1.8	2.1	1.2	5.0	3.0	5.4	7.3	6.4
การจัดหาน้ำ การจัดการน้ำเสียและของเสีย	3.3	2.2	3.5	2.9	2.9	4.5	3.8	4.9	2.0	3.4
หมวดบริการ	4.8	5.7	4.9	5.3	4.2	4.4	4.3	4.0	3.5	3.8
การก่อสร้าง	2.7	1.2	1.9	1.5	4.5	3.4	4.0	3.0	3.4	3.2
การขายส่งและการขายปลีก การซ่อมยานยนต์	7.3	7.0	7.4	7.2	7.5	7.5	7.5	6.8	5.9	6.4
การขนส่งและสถานที่เก็บสินค้า	5.7	7.1	5.4	6.3	4.5	5.4	5.0	3.5	2.5	3.0
ที่พักแรมและบริการด้านอาหาร	7.9	13.1	8.8	11.0	4.1	5.3	4.7	4.9	3.7	4.3
ข้อมูลข่าวสารและการสื่อสาร	6.8	5.2	7.7	6.4	7.4	6.9	7.2	6.5	9.3	7.9
กิจกรรมทางการเงินและการประกันภัย	3.3	3.5	4.6	4.1	3.1	1.8	2.5	2.0	1.8	1.9
กิจกรรมเกี่ยวกับอสังหาริมทรัพย์	5.2	6.0	4.0	5.0	5.9	4.9	5.4	4.7	3.1	3.9
กิจกรรมวิชาชีพ วิทยาศาสตร์และกิจกรรมทางวิชาการ	3.7	4.2	3.0	3.6	4.1	3.4	3.7	1.3	2.3	1.8
กิจกรรมการบริหารและการสนับสนุน	2.2	4.6	2.7	3.7	0.5	1.0	0.7	-0.6	0.2	-0.2
การบริหารราชการ การป้องกันประเทศ	0.9	2.0	1.1	1.6	0.4	0.1	0.2	0.9	0.4	0.7
การศึกษา	0.1	2.3	-0.1	1.1	-1.2	-0.7	-0.9	1.2	1.6	1.4
กิจกรรมด้านสุขภาพและงานสังคมสงเคราะห์	3.9	4.8	4.3	4.5	2.3	4.3	3.3	3.5	3.1	3.3
ศิลปะ ความบันเทิงและนันทนาการ	11.7	11.1	8.5	9.8	14.3	12.5	13.4	11.6	10.4	11.0
กิจกรรมการบริการด้านอื่นๆ	3.9	3.3	2.9	3.1	4.9	4.3	4.6	2.5	2.3	2.4
กิจกรรมการจ้างงานในครัวเรือน	-2.6	-0.9	-2.6	-1.8	-3.8	-3.3	-3.5	-0.1	-0.7	-0.4
ผลิตภัณฑ์มวลรวมในประเทศ	4.1	5.0	4.7	4.8	3.2	3.6	3.4	2.8	2.3	2.6

ตารางที่ 4 อัตราการขยายตัวของผลิตภัณฑ์มวลรวมในประเทศมูลค่าที่แท้จริงด้านการผลิตและด้านการใช้จ่าย
เทียบกับไตรมาสที่แล้ว ปรับด้วยดัชนีฤดูกาล (QoQ SA)

หน่วย : ร้อยละ

	2560p				2561p1				2562p1	
	Q1r	Q2r	Q3r	Q4r	Q1r	Q2r	Q3r	Q4r	Q1r	Q2
ด้านการใช้จ่าย										
การบริโภคอุปโภคขั้นสุดท้ายของเอกชน	1.1	1.0	0.4	0.8	1.6	1.3	1.6	0.9	1.0	0.9
การอุปโภคขั้นสุดท้ายของรัฐบาล	-3.0	-0.5	-0.3	2.5	-0.2	0.6	-0.7	1.5	1.7	-1.3
การสะสมทุนถาวรเบื้องต้น	0.0	-0.8	0.4	1.5	1.7	0.2	0.6	1.4	0.7	-0.7
การส่งออกสินค้าและบริการ	2.6	0.0	4.3	0.4	3.0	1.5	-5.5	2.0	-4.1	1.5
การนำเข้าสินค้าและบริการ	0.8	2.0	0.8	3.0	3.3	1.6	2.6	-1.9	-2.3	-1.0
ด้านการผลิต										
ภาคเกษตร	0.0	5.8	-2.8	-6.2	11.1	8.1	-8.2	-8.4	11.9	4.4
ภาคนอกเกษตร	0.9	1.0	1.3	1.5	0.8	0.6	0.2	2.3	-0.2	0.3
หมวดอุตสาหกรรม	0.4	0.6	2.0	0.2	0.5	0.2	0.3	2.1	-1.7	0.4
หมวดบริการ	1.3	1.3	0.7	2.3	1.1	0.7	0.0	2.4	0.8	0.2
ผลิตภัณฑ์มวลรวมในประเทศ (GDP)	1.0	1.4	1.2	0.4	1.9	1.1	-0.2	0.9	1.0	0.6

ตารางที่ 5 การส่งออก การนำเข้า และดุลบัญชีเดินสะพัด ณ ราคาประจำปี

หน่วย: ล้านบาท

	2561p1	2561p1						2562p1		
		Q1	Q2	H1	Q3	Q4	H2	Q1r	Q2	H1
มูลค่าการส่งออกสินค้าและบริการ	10,904,919	2,759,606	2,680,880	5,440,486	2,734,673	2,729,760	5,464,433	2,613,862	2,507,589	5,121,451
อัตราเพิ่ม (ร้อยละ)	3.5	4.0	7.9	5.9	0.9	1.7	1.3	-5.3	-6.5	-5.9
มูลค่าการนำเข้าสินค้าและบริการ	9,218,405	2,144,795	2,260,789	4,405,584	2,419,457	2,393,364	4,812,821	2,153,030	2,194,241	4,347,271
อัตราเพิ่ม (ร้อยละ)	9.8	5.6	9.2	7.4	16.1	8.2	12.0	0.4	-2.9	-1.3
ดุลการค้าและบริการ	1,686,514	614,811	420,091	1,034,902	315,216	336,396	651,612	460,832	313,348	774,180
สัดส่วนต่อ GDP (ร้อยละ)	10.3	15.2	10.5	12.9	7.8	8.0	7.9	10.9	7.6	9.3
รายได้ปฐมภูมิ	-781,315	-152,027	-223,092	-375,119	-236,525	-169,670	-406,195	-129,901	-221,233	-351,134
รายได้ทุติยภูมิ	258,309	66,972	66,076	133,048	59,048	66,213	125,262	62,923	62,115	125,037
ดุลบัญชีเดินสะพัด	1,163,509	529,756	263,075	792,830	137,741	232,938	370,679	393,854	154,230	548,084
สัดส่วนต่อ GDP (ร้อยละ)	7.1	13.1	6.6	9.9	3.4	5.5	4.5	9.3	3.7	6.6

ตารางที่ 6 อัตราการขยายตัวของดัชนีราคาผลิตภัณฑ์มวลรวมในประเทศ ดัชนีราคาผู้บริโภค และดัชนีราคาผู้ผลิต (YoY)

หน่วย : ร้อยละ

	2561p1	2561p1						2562p1		
		Q1	Q2	H1	Q3	Q4	H2	Q1r	Q2	H1
ดัชนีราคาผลิตภัณฑ์มวลรวมในประเทศ	1.4	0.8	1.7	1.3	1.9	1.3	1.6	1.2	1.3	1.2
ดัชนีราคาผู้บริโภค	1.1	0.6	1.3	1.0	1.5	0.8	1.2	0.7	1.1	0.9
ดัชนีราคาผู้ผลิต	0.4	-1.5	0.6	-0.4	1.7	0.5	1.1	-0.4	-0.1	-0.3

นโยบายการปรับปรุงข้อมูลย้อนหลัง

การปรับปรุงข้อมูลการจัดทำสถิติผลิตภัณฑ์มวลรวมในประเทศรายไตรมาสย้อนหลัง ประกอบด้วย 2 ลักษณะ คือ

1. การปรับปรุงครั้งแรก เป็นการปรับปรุงไตรมาสย้อนหลังจากไตรมาสอ้างอิงหนึ่งไตรมาส เพื่อให้มีความถูกต้องยิ่งขึ้น อันเนื่องมาจากการปรับปรุงตามแหล่งข้อมูลล่าสุด โดยในตารางจะแสดงตัวอักษร “r” หมายถึง revised หรือปรับปรุง กำกับไว้ที่ไตรมาสที่การปรับปรุงค่า

2. การปรับปรุงครั้งที่สอง เป็นการปรับปรุงเพื่อให้ค่าผลรวมรายไตรมาสทั้งสี่ไตรมาสมีค่าเท่ากับรายปี โดยจะดำเนินการปรับปรุงครั้งที่สองเมื่อการจัดทำสถิติรายปีแล้วเสร็จ และจะมีการปรับปรุงย้อนหลังสองปีตามสถิติรายปี การปรับปรุงครั้งที่สองมิได้มีการปรับแก้ข้อมูลเครื่องชี้ใหม่เป็นเพียงการใช้เทคนิคทางคณิตศาสตร์ คือ Denton Least Square Technique โดยในทางปฏิบัติ ได้ใช้โปรแกรมประมวลผลสำเร็จรูปที่เรียกว่า “The Canadian Bench Program and Extrapolation (Bench Program)” โดยในตารางจะแสดงตัวอักษร “r” ซึ่งหมายถึง revised หรือปรับปรุง กำกับไว้ที่ปีที่มีการปรับปรุงค่า ซึ่งหมายถึงค่าในแต่ละไตรมาสในปีที่มี “r” กำกับไว้ ได้มีการปรับปรุงค่าตามสถิติรายปี

การแสดงอักษรกำกับ

การแสดงอักษรกำกับสดมภ์ในตารางของเอกสารฉบับนี้ มี 3 ลักษณะ คือ r, p และ p1 โดย r มีสองชนิด ตามที่ได้กล่าวไว้ในหัวข้อนโยบายการปรับปรุงย้อนหลัง p คือ ค่ารายไตรมาสในปีที่มีค่ารายปีเป็นค่าตัวรวมเบื้องต้น ส่วน p1 หมายถึง ค่ารายไตรมาสในเบื้องต้นที่ยังไม่มีค่ารายปี

การจัดทำและเผยแพร่สถิติผลิตภัณฑ์มวลรวมในประเทศรายไตรมาส (QGDP) ตามมาตรฐาน SDDS

สำนักงานสภาพัฒนาการเศรษฐกิจและสังคมแห่งชาติ มีหน้าที่ในการจัดทำและเผยแพร่สถิติผลิตภัณฑ์มวลรวมในประเทศทั้งรายปีและรายไตรมาส โดยได้ดำเนินการจัดทำและประมวลผลตามมาตรฐานและกรอบแนวคิดของระบบบัญชีประชาชาติสากล (System of National Accounts) โดยใช้ข้อมูลพื้นฐานจากแหล่งข้อมูลต่าง ๆ ที่เกี่ยวข้อง ทั้งนี้ รายละเอียดกรอบแนวคิดวิธีการคำนวณ ตลอดจนแหล่งข้อมูล ได้แสดงและเผยแพร่ไว้ในเอกสาร “แนวทางการจัดทำสถิติผลิตภัณฑ์มวลรวมในประเทศรายไตรมาส” แล้ว

โดยเฉพาะ QGDP ได้ดำเนินการจัดทำและเผยแพร่ตามมาตรฐาน SDDS (Special Data Dissemination Standard) ของกองทุนการเงินระหว่างประเทศ (IMF) ซึ่งกำหนดให้เผยแพร่สถิติไตรมาสอ้างอิงภายในสามเดือนหลังสิ้นสุดไตรมาส แต่ปัจจุบันสำนักงานฯ ได้พัฒนาการเผยแพร่ให้เร็วขึ้น เพื่อสนองต่อความต้องการของผู้ใช้ โดยกำหนดเผยแพร่ในวันจันทร์ที่สามของเดือนที่สองหลังจากไตรมาสอ้างอิง (8 สัปดาห์) ผ่านวิธีการเผยแพร่ 3 ช่องทาง คือ (1) การแถลงข่าว (2) เอกสาร และ (3) web site คือ www.nesdb.go.th การเผยแพร่ทั้งสามช่องทางนี้จะมีขึ้นพร้อมกันในเวลา 9:30 น ของวันดังกล่าว และเชื่อมโยงไปยัง website ของ IMF ที่ <http://dsbb.imf.org/Pages/SDDS/CtyCtgList.aspx?ctycode=THA>

นอกจากนั้น ได้นำเสนอตารางการเผยแพร่ข้อมูลล่วงหน้าประมาณ 1 ปี ไว้ที่ปกหลังของเอกสารฉบับนี้ด้วย

การนำข้อความหรือข้อมูลในรายงานนี้ไปใช้เผยแพร่ต่อ
โปรดอ้างอิงรายงานและแหล่งข้อมูลด้วย

FORTHCOMING RELEASES

SEPTEMBER 2019	OCTOBER 2019	NOVEMBER 2019	DECEMBER 2019
	30 Capital Stock of Thailand (CVM) 2018 (publication)	18 GDP : Q3/2019 (press release, publication, internet) (9:30 a.m. local time) 29 National Income of Thailand 2018 (statistic tables on internet)	30 National Income of Thailand 2018 (publication)
JANUARY 2020	FEBRUARY 2020	MARCH 2020	APRIL 2020
	17 GDP : Q4/2019 (press release, publication, internet) (9:30 a.m. local time) 24 Flow of Fund Accounts of Thailand 2018 (statistic tables on internet)	31 Gross Regional and Provincial Products 2018 (statistic tables on internet)	27 Flow of Fund Accounts of Thailand 2018 (publication)
MAY 2020	JUNE 2020	JULY 2020	AUGUST 2020
18 GDP : Q1/2020 (press release, publication, internet) (9:30 a.m. local time) 29 Gross Regional and Provincial Products 2018 (publication)			17 GDP : Q2/2020 (press release, publication, internet) (9:30 a.m. local time) 31 Capital Stock of Thailand (CVM) 2019 (statistic tables on internet)

วัน เวลา และสถานที่ออกรายงาน >>

วันจันทร์ที่ 19 สิงหาคม 2562 เวลา 9:30 น.
สำนักงานสภาพัฒนาการเศรษฐกิจและสังคมแห่งชาติ
962 ถนนกรุงเกษม แขวงวัดโสมนัส เขตป้อมปราบฯ กทม. 10100

Embargo and venue >>

9:30 a.m. Monday, August 19, 2019
Office of the National Economic and Social Development Council, 962 Krung Kasem Rd., Pomprab, Bangkok 10100

กำหนดการออกรายงาน

ผลิตภัณฑ์มวลรวมในประเทศ ไตรมาสที่ 3/2562

วันจันทร์ที่ 18 พฤศจิกายน 2562 เวลา 9:30 น.

Forthcoming issues;

The 3rd quarter 2019 GDP

9:30 a.m. Monday, November 18, 2019

ผู้ประสานงาน / Contact persons

หากต้องการทราบรายละเอียดเพิ่มเติม กรุณาสอบถามได้ที่ e-mails ด้านล่าง หรือ โทร. 0-2280-4085

For further information, please contact us via e-mails or call 0-2280-4085 with following extension numbers:

Tables	Coordinators	E-mail address	Extension numbers
Table 1 - 4, 6	Peeranat Dangsakul	peeranat@nesdb.go.th	6521
Table 5	Santi Srisomboon	santi@nesdb.go.th	6526

