



ผลิตภัณฑ์มวลรวมในประเทศ ไตรมาสที่ 3/2562

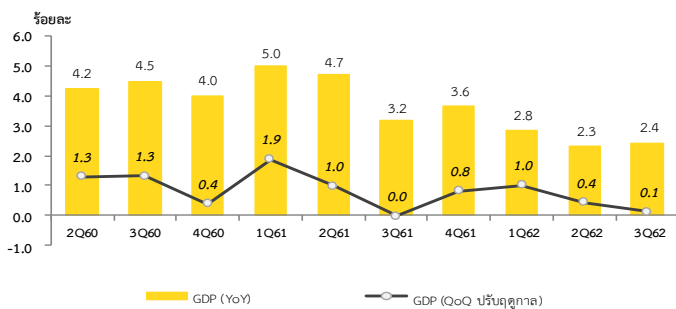
Gross Domestic Product : Q3/2019

สำนักงานสภาพัฒนาการเศรษฐกิจและสังคมแห่งชาติ

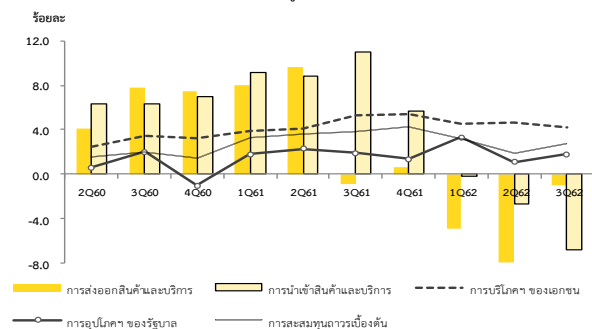
วันจันทร์ที่ 18 พฤศจิกายน 2562 เวลา 9:30 น.

ผลิตภัณฑ์มวลรวมในประเทศ ไตรมาสที่ 3/2562 ขยายตัวร้อยละ 2.4 เทียบกับร้อยละ 2.3 ในไตรมาสที่ 2/2562 ปัจจัยสนับสนุนจากการขยายตัวของภาคบริการ การบริโภคภาคครัวเรือน การบริโภคภาครัฐบาล และการลงทุนรวม ส่วนการส่งออกและนำเข้าสินค้าปรับตัวลดลงต่อเนื่อง ด้านการผลิต ภาคเกษตรขยายตัวร้อยละ 1.5 เทียบกับการลดลงร้อยละ 1.3 ในไตรมาสก่อนหน้า ภาคนอกเกษตรขยายตัวร้อยละ 2.3 ชะลอลงจากการขยายตัวร้อยละ 2.6 ในไตรมาส 2/2562 โดยการผลิตสินค้าอุตสาหกรรมลดลงร้อยละ 1.5 ตามการลดลงของการผลิตสินค้าเพื่อการส่งออกและการชะลอตัวของการบริโภคภาคครัวเรือน ภาคบริการขยายตัวร้อยละ 3.8 ตามการขยายตัวของสาขาที่เกี่ยวข้องกับการท่องเที่ยว ได้แก่ สาขาที่พักแรมและบริการด้านอาหาร สาขาการขายส่งและขายปลีกฯ และสาขาการขนส่งและสถานที่เก็บสินค้า ซึ่งขยายตัวร้อยละ 6.6 ร้อยละ 5.6 และร้อยละ 2.5 ตามลำดับ ด้านการใช้จ่าย การใช้จ่ายเพื่อการอุปโภคขั้นสุดท้ายของรัฐบาล และการลงทุนในประเทศขยายตัวร้อยละ 1.8 และ 2.8 เร่งขึ้นจากร้อยละ 1.1 และ 1.9 ตามลำดับ ส่วนการใช้จ่ายเพื่อการอุปโภคบริโภคขั้นสุดท้ายของเอกชนขยายตัวร้อยละ 4.2 ชะลอลงจากร้อยละ 4.6 ในไตรมาสที่ 2/2562 ขณะที่การส่งออกและนำเข้าสินค้าลดลงร้อยละ 0.3 และร้อยละ 7.7 ตามลำดับ หลังปรับปัจจัยฤดูกาลออกแล้ว เศรษฐกิจไทยในไตรมาสที่ 3/2562 ขยายตัวร้อยละ 0.1 (QoQ SA)

อัตราการขยายตัวของผลิตภัณฑ์มวลรวมในประเทศ
ด้านการผลิต มูลค่าที่แท้จริง



อัตราการขยายตัวขององค์ประกอบผลิตภัณฑ์มวลรวมในประเทศ
ด้านการใช้จ่าย มูลค่าที่แท้จริง (ร้อยละ)



การใช้จ่ายเพื่อการอุปโภคบริโภคขั้นสุดท้ายของเอกชน ขยายตัวร้อยละ 4.2 ชะลอลงจากร้อยละ 4.6 ในไตรมาสที่ 2/2562 โดยการอุปโภคในกลุ่มสินค้าคงทน สินค้ากึ่งคงทน และสินค้าไม่คงทน เพิ่มขึ้นร้อยละ 1.8 ร้อยละ 1.9 และร้อยละ 3.4 ชะลอลงจากร้อยละ 5.7 ร้อยละ 3.0 และร้อยละ 4.6 ตามลำดับ ส่วนกลุ่มบริการขยายตัวร้อยละ 6.4 เร่งขึ้นจากร้อยละ 4.7 ในไตรมาสที่ 2/2562

การใช้จ่ายเพื่อการอุปโภคขั้นสุดท้ายของรัฐบาล ขยายตัวร้อยละ 1.8 เร่งขึ้นจากร้อยละ 1.1 ในไตรมาสที่ 2/2562 โดยค่าตอบแทนแรงงาน และรายจ่ายค่าซื้อสินค้าและบริการขยายตัวร้อยละ 1.2 และร้อยละ 6.7 ตามลำดับ ส่วนการโอนเพื่อสวัสดิการสังคมที่ไม่เป็นตัวเงินฯ ลดลงร้อยละ 3.6

การลงทุนรวม ขยายตัวร้อยละ 2.8 เร่งขึ้นจากร้อยละ 1.9 ในไตรมาสที่ 2/2562 การลงทุนภาคเอกชน ขยายตัวร้อยละ 2.4 เทียบกับร้อยละ 2.1 ในไตรมาสก่อนหน้า เป็นผลจากการลงทุนเครื่องจักรเครื่องมือขยายตัวร้อยละ 3.1 ส่วนการลงทุนภาครัฐขยายตัวร้อยละ 3.7 เร่งขึ้นจากร้อยละ 1.4 ในไตรมาสก่อนหน้าตามการขยายตัวของการก่อสร้าง และเครื่องจักรเครื่องมือที่ปรับตัวดีขึ้น

ส่วนเปลี่ยนแปลงสินค้าคงเหลือ มูลค่า ณ ราคาประจำปีลดลง 12.7 พันล้านบาท สินค้าคงคลังสำคัญที่ลดลง ได้แก่ ทองคำ ข้าวสาร มันสำปะหลัง และน้ำมันดิบ เป็นต้น

ดุลการค้าและบริการ ณ ราคาประจำปี ณ ราคาประจำปี เกินดุล 435.1 พันล้านบาท โดยดุลการค้าเกินดุล 244.5 พันล้านบาท และดุลบริการเกินดุล 190.6 พันล้านบาท

ติดต่อสอบถาม :

กองบัญชีประชาชาติ 962 ถนนกรุงเกษม เขตป้อมปราบศัตรูพ่าย กรุงเทพฯ 10100

โทรศัพท์ 0 2280 4085 โทรสาร 0 2281 2466 อีเมลล์ nao@nesdc.go.th

รายละเอียดผลิตภัณฑ์มวลรวมในประเทศรายไตรมาสสามารถติดตามได้ที่ <http://www.nesdc.go.th>

ISSN 1513 8062

ข้อชี้แจง Q3/2562

ข้อชี้แจงการประมวลผลสถิติผลิตภัณฑ์มวลรวมในประเทศ ไตรมาสที่ 3/2562

สำนักงานสภาพัฒนาการเศรษฐกิจและสังคมแห่งชาติ จัดทำสถิติผลิตภัณฑ์มวลรวมในประเทศรายไตรมาสมูลค่าที่แท้จริงโดยวิธีปริมาณลูกโซ่ (Chain Volume Measures) โดยใช้วิธีการเชื่อมโยงค่ารายปีด้วยวิธี Annual Overlap และใช้ปี พ.ศ.2545 เป็นปีอ้างอิงในการประมวลผลใช้ข้อมูลที่ได้รับล่าสุดจากแหล่งข้อมูลต่างๆ โดยมีการปรับปรุงที่สำคัญดังนี้

1. ปรับปรุงพื้นที่เพาะปลูกและข้อมูลพยากรณ์ผลผลิตการเกษตรไตรมาสที่ 2/2562 ตามการพยากรณ์ล่าสุดของกระทรวงเกษตรและสหกรณ์
2. ปรับปรุงข้อมูลดัชนีผลผลิตอุตสาหกรรมตามรายงานล่าสุดเดือนกันยายน 2562 ของสำนักงานเศรษฐกิจอุตสาหกรรม
3. ปรับปรุงข้อมูลการนำเข้าและส่งออกสินค้าและบริการไตรมาสที่ 2/2562 ตามข้อมูลล่าสุดเดือนตุลาคม 2562 ของธนาคารแห่งประเทศไทย
4. ตั้งแต่ไตรมาสที่ 1/2562 เป็นต้นไป การเผยแพร่ข้อมูลผลิตภัณฑ์มวลรวมในประเทศ มีการปรับเปลี่ยนการจำแนกกิจกรรมทางเศรษฐกิจสำหรับการประมวลผลผลิตภัณฑ์มวลรวมในประเทศด้านการผลิต จากการจำแนกกิจกรรมทางเศรษฐกิจตามมาตรฐานอุตสาหกรรมประเทศไทย พ.ศ. 2544 เป็นการจำแนกกิจกรรมทางเศรษฐกิจตามมาตรฐานอุตสาหกรรมประเทศไทย พ.ศ. 2552 (<https://www.nesdb.go.th/download/ข้อชี้แจงผลิตภัณฑ์มวลรวมในประเทศไตรมาส.pdf>)

สำหรับตารางสถิติ รายละเอียดจะไม่นำเสนอในเอกสารนี้ โดยสามารถดูได้ที่ www.nesdb.go.th

สำนักงานสภาพัฒนาการเศรษฐกิจและสังคมแห่งชาติ ขอขอบคุณหน่วยงานทั้งภาครัฐและเอกชน ที่ให้การสนับสนุนและเร่งรัดข้อมูล เพื่อใช้ในการประมวลผลผลิตภัณฑ์มวลรวมในประเทศรายไตรมาสให้รวดเร็วและถูกต้องแม่นยำเพิ่มขึ้น และหวังว่าคงจะได้รับความร่วมมือในการพัฒนาข้อมูลดังกล่าวนี้ให้มีคุณภาพดียิ่งขึ้นต่อไป

สำนักงานสภาพัฒนาการเศรษฐกิจและสังคมแห่งชาติ

ผลิตภัณฑ์มวลรวมในประเทศ ไตรมาสที่ 3 ปี 2562

เศรษฐกิจไตรมาสที่ 3/2562 ขยายตัวร้อยละ 2.4 เทียบกับการขยายตัวร้อยละ 2.3 ในไตรมาสที่ 2/2562 ด้านการผลิต ภาคเกษตรขยายตัวจากผลผลิตพืชหลัก เช่น มันสำปะหลัง พืชผัก ยางพารา และปาล์มน้ำมัน ส่วนภาคนอกเกษตรชะลอลงจากไตรมาสก่อนหน้า โดยภาคอุตสาหกรรมลดลง และภาคบริการขยายตัวต่อเนื่อง ด้านการใช้จ่าย การใช้จ่ายเพื่อการอุปโภคบริโภคขั้นสุดท้ายของเอกชนชะลอตัว ขณะที่การอุปโภคขั้นสุดท้ายของรัฐบาล และการลงทุนโดยรวม ขยายตัวได้ ส่วนอุปสงค์ภาคต่างประเทศทั้งการส่งออกและการนำเข้าสินค้าลดลงต่อเนื่อง

การผลิตภาคเกษตร ขยายตัวร้อยละ 1.5 ปรับตัวดีขึ้นจากการลดลงร้อยละ 1.3 ในไตรมาสก่อนหน้า ผลผลิตพืชที่ขยายตัวในไตรมาสนี้ได้แก่ มันสำปะหลัง พืชผัก ยางพารา และปาล์มน้ำมัน ขณะที่สับปะรด ข้าวโพดเลี้ยงสัตว์ และข้าวเปลือกลดลงเนื่องจากปัญหาภัยแล้งและน้ำท่วมในหลายพื้นที่ ผลผลิตปศุสัตว์ขยายตัวในกลุ่มผลผลิตสัตว์ปีก เช่น ไก่ และไข่ไก่ สำหรับผลผลิตประมงในไตรมาสนี้ลดลงร้อยละ 2.8 ต่อเนื่องจากที่ลดลงร้อยละ 1.2 ในไตรมาสก่อนหน้า

การผลิตภาคนอกเกษตร ขยายตัวร้อยละ 2.3 ชะลอลงจากการขยายตัวร้อยละ 2.6 ในไตรมาสที่ 2/2562 โดยภาคอุตสาหกรรมลดลงร้อยละ 0.3 ตามการผลิตสินค้าอุตสาหกรรมที่ลดลงอย่างต่อเนื่อง สาขาการไฟฟ้าฯ ชะลอตัวลง อย่างไรก็ตาม สาขาการทำเหมืองแร่ฯ ขยายตัวต่อเนื่องจากไตรมาสก่อนหน้า ส่วนภาคบริการขยายตัวร้อยละ 3.8 ปรับตัวดีขึ้นจากร้อยละ 3.5 ในไตรมาสก่อนหน้า ปัจจัยสนับสนุนส่วนหนึ่งมาจากบริการที่เกี่ยวข้องกับการท่องเที่ยว เช่น สาขาที่พักแรมและบริการด้านอาหาร สาขาการขนส่งและขายปลีกฯ สาขาการขนส่งฯ ขยายตัว สำหรับสาขากิจกรรมทางการเงินและการประกันภัย รวมทั้งการบริการอื่น ๆ ขยายตัวในเกณฑ์ดี อย่างไรก็ตาม บริการด้านการก่อสร้างชะลอลงตามการก่อสร้างของภาคเอกชนเป็นสำคัญ

GDP ที่ปรับฤดูกาล ในไตรมาสที่ 3/2562 ขยายตัวร้อยละ 0.1 จากการขยายตัวร้อยละ 0.4 ในไตรมาสก่อนหน้า

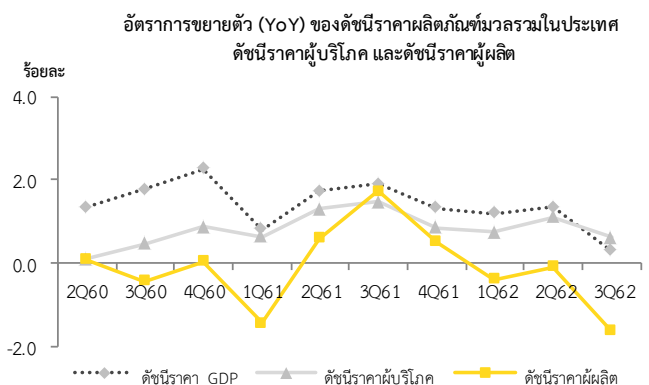
ผลิตภัณฑ์มวลรวมในประเทศ ณ ราคาประจำปี มีมูลค่า 4,150.4 พันล้านบาท เมื่อหักรายได้ปฐมภูมิสุทธิจ่ายไปต่างประเทศ 208.0 พันล้านบาท คงเหลือเป็นรายได้มวลรวมประชาชาติ (Gross National Income: GNI) เท่ากับ 3,942.3 พันล้านบาท

อัตราการขยายตัวของผลิตภัณฑ์มวลรวมในประเทศ มูลค่าที่แท้จริง (ร้อยละ)

	2561p1	2561p1				2562p1		
		Q1	Q2	Q3	Q4	Q1	Q2r	Q3
GDP (YoY)	4.1	5.0	4.7	3.2	3.6	2.8	2.3	2.4
ภาคเกษตร	5.1	6.8	10.5	3.2	0.7	1.7	-1.3	1.5
ภาคนอกเกษตร	4.0	4.8	4.2	3.1	4.0	2.9	2.6	2.3
GDP (QoQ ปรับฤดูกาล)		1.9	1.0	0.0	0.8	1.0	0.4	0.1

ด้านการใช้จ่าย การใช้จ่ายเพื่อการอุปโภคบริโภคขั้นสุดท้ายของเอกชน การใช้จ่ายเพื่อการอุปโภคขั้นสุดท้ายของรัฐบาล และการลงทุนรวม ขยายตัวร้อยละ 4.2 ร้อยละ 1.8 และร้อยละ 2.8 ตามลำดับ ภาคต่างประเทศ การส่งออกและการนำเข้าสินค้าลดลงร้อยละ 0.3 และร้อยละ 7.7 ตามลำดับ บริการรับปรับตัวดีขึ้น ส่วนบริการจ่ายลดลงเล็กน้อย

ระดับราคา ในไตรมาสที่ 3/2562 ระดับราคามวลรวมในประเทศขยายตัวร้อยละ 0.3 เทียบกับร้อยละ 1.3 ในไตรมาสก่อนหน้า ดัชนีราคาผู้บริโภคเพิ่มขึ้นร้อยละ 0.6 ขณะที่ดัชนีราคาผู้ผลิตลดลงร้อยละ 1.6



การใช้จ่ายเพื่อการอุปโภคบริโภคขั้นสุดท้ายของเอกชน ขยายตัวร้อยละ 4.2 เทียบกับการขยายตัวร้อยละ 4.6 ในไตรมาสที่ 2/2562 การอุปโภคบริโภคสินค้าในกลุ่มสินค้าคงทน สินค้ากึ่งคงทน และสินค้าไม่คงทน ขยายตัวร้อยละ 1.8 ร้อยละ 1.9 และร้อยละ 3.4 ชะลอลงเมื่อเทียบกับการขยายตัวร้อยละ 5.7 ร้อยละ 3.0 และร้อยละ 4.6 ในไตรมาสก่อนหน้า ตามลำดับ ส่วนค่าใช้จ่ายในหมวดบริการเร่งตัวขึ้นจากไตรมาสก่อนหน้า โดยในกลุ่มสินค้าคงทนมีปัจจัยสำคัญมาจากการลดลงของการใช้จ่ายในการซื้อยานพาหนะ ส่วนกลุ่มสินค้าไม่คงทนชะลอลงทั้งสินค้าในหมวดอาหารและสินค้าอื่น ๆ

การใช้จ่ายเพื่อการอุปโภคขั้นสุดท้ายของรัฐบาล ขยายตัวร้อยละ 1.8 เร่งขึ้นจากการขยายตัวร้อยละ 1.1 ในไตรมาสที่ 2/2562 โดยค่าตอบแทนแรงงานขยายตัวร้อยละ 1.2 เทียบกับการขยายตัวร้อยละ 1.0 ในไตรมาสก่อนหน้า รายจ่ายค่าซื้อสินค้าและบริการเพิ่มขึ้นร้อยละ 6.7 ส่วนการโอนเพื่อสวัสดิการสังคมที่ไม่เป็นตัวเงินสำหรับสินค้าและบริการในระบบตลาดลดลงร้อยละ 3.6

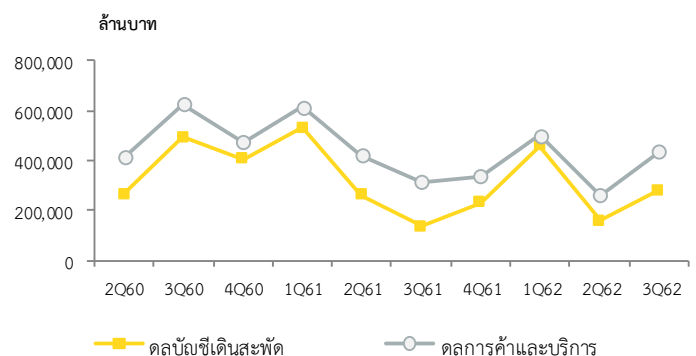
การลงทุนรวม ขยายตัวร้อยละ 2.8 เร่งขึ้นจากการขยายตัวร้อยละ 1.9 ในไตรมาสที่ 2/2562 การลงทุนของภาคเอกชนขยายตัวร้อยละ 2.4 เทียบกับการขยายตัวร้อยละ 2.1 ในไตรมาสก่อนหน้า เป็นผลจากการลงทุนด้านเครื่องจักรเครื่องมือเป็นสำคัญ ขณะที่การลงทุนในด้านการก่อสร้างภาคเอกชนทรงตัว การลงทุนของภาครัฐ ขยายตัวร้อยละ 3.7 ต่อเนื่องจากไตรมาสก่อนหน้า ปัจจัยสนับสนุนมาจากด้านการก่อสร้างที่ขยายตัวต่อเนื่อง ขณะที่การสะสมทุนในเครื่องจักรเครื่องมือปรับตัวดีขึ้น

ส่วนเปลี่ยนสินค้าคงเหลือ มูลค่า ณ ราคาประจำปีลดลง 12.7 พันล้านบาท ประเภทสินค้าที่มีการสะสมสินค้าคงคลังลดลง ได้แก่ ทองคำ น้ำตาล คอมพิวเตอร์และอุปกรณ์ต่อพ่วง นาฬิกา น้ำมันสำเร็จ และข้าวสาร ส่วนสินค้าคงคลังที่เพิ่มขึ้น ได้แก่ การผลิตยานยนต์ เครื่องยนต์และเครื่องกังหัน เครื่องประดับอัญมณีและสิ่งของอื่น ๆ ที่เกี่ยวข้อง และยางพารา

อัตราการขยายตัว (YoY) ของผลิตภัณฑ์มวลรวมในประเทศด้านการใช้จ่าย มูลค่าที่แท้จริง (ร้อยละ)

	2561p1	2561p1				2562p1		
		Q1	Q2	Q3	Q4	Q1	Q2r	Q3
การอุปโภคบริโภคขั้นสุดท้ายของเอกชน	4.6	3.8	4.1	5.2	5.4	4.9	4.6	4.2
การอุปโภคขั้นสุดท้ายของรัฐบาล	1.8	1.8	2.3	1.9	1.4	3.4	1.1	1.8
การสะสมทุนถาวรเบื้องต้น	3.8	3.3	3.6	3.9	4.2	3.2	1.9	2.8
ภาคเอกชน	3.9	3.1	3.1	3.8	5.5	4.4	2.1	2.4
ภาครัฐ	3.3	4.0	4.9	4.2	-0.1	-0.1	1.4	3.7
การส่งออกสินค้าและบริการ	4.2	8.0	9.6	-0.9	0.7	-6.1	-7.9	-1.0
สินค้า	4.1	7.2	9.5	-0.5	0.8	-5.9	-5.8	-0.3
บริการ	4.4	9.9	10.3	-2.2	0.0	-7.2	-14.7	-3.2
การนำเข้าสินค้าและบริการ	8.6	9.1	8.8	11.0	5.7	-0.1	-2.6	-6.8
สินค้า	8.1	10.4	7.9	9.9	4.5	-2.6	-3.4	-7.7
บริการ	10.7	3.9	12.8	16.1	10.4	10.6	0.2	-2.8
ผลิตภัณฑ์มวลรวมในประเทศด้านการใช้จ่าย	4.1	5.2	4.7	3.2	3.4	2.5	2.0	2.0

ดุลบัญชีเดินสะพัด ดุลการค้าและบริการ ณ ราคาประจำปี



ดุลการค้าและบริการ ณ ราคาประจำปี เกิดดุล 435.1 พันล้านบาท โดยดุลการค้าเกิดดุล 244.5 พันล้านบาท และดุลบริการเกิดดุล 190.6 พันล้านบาท

ด้านการผลิต

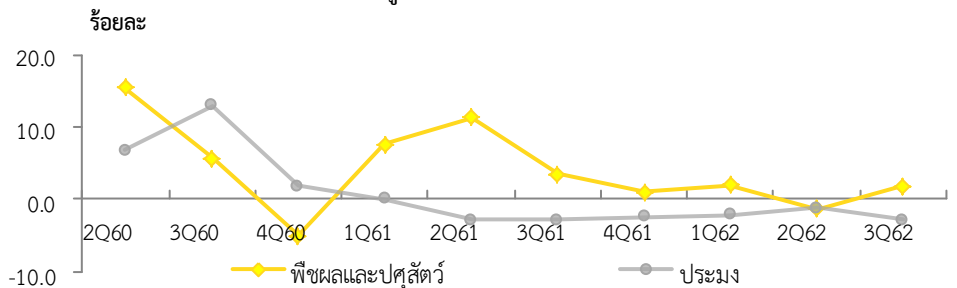
การผลิตขยายตัวร้อยละ 2.4
ภาคเกษตรขยายตัว
ภาคนอกเกษตรชะลอลง
9 เดือนแรกของปี 2562
ขยายตัวร้อยละ 2.5

การผลิต ไตรมาสที่ 3/2562 ขยายตัวร้อยละ 2.4 ภาคเกษตรกลับมาขยายตัวร้อยละ 1.5 เทียบกับการลดลงร้อยละ 1.3 ในไตรมาสก่อนหน้า ภาคนอกเกษตรขยายตัวร้อยละ 2.3 ชะลอลงจากร้อยละ 2.6 ในไตรมาสก่อนหน้า โดยการผลิตในภาคอุตสาหกรรมลดลงร้อยละ 0.3 เทียบกับการขยายตัวร้อยละ 1.1 ในไตรมาสที่ 2/2562 ตามการลดลงของการผลิตสินค้าอุตสาหกรรม ส่วนการผลิตในภาคบริการขยายตัวร้อยละ 3.8 เทียบกับการขยายตัว ร้อยละ 3.5 ในไตรมาสก่อนหน้า ด้านการผลิตรวม 9 เดือนแรก ปี 2562 ขยายตัวร้อยละ 2.5

สาขาเกษตรกรรม การป่าไม้ และการประมง ขยายตัวร้อยละ 1.5 ปรับตัวดีขึ้นจากการลดลงร้อยละ 1.3 ในไตรมาสก่อนหน้า ตามการเพิ่มขึ้นของผลผลิตพืชหลัก ได้แก่ พืชผัก ยางพารา และปาล์มน้ำมัน สำหรับผลผลิตที่ลดลง ได้แก่ สับปะรดโรงงาน ข้าวโพดเลี้ยงสัตว์ และข้าวเปลือก เนื่องจากปัญหาภัยแล้งและน้ำท่วมในภาคตะวันออกเฉียงเหนือ ในหมวดปศุสัตว์ผลผลิตจากสัตว์ปีก เช่น ไก่ และไข่ไก่ ขยายตัวในเกณฑ์ดี สำหรับการประมงและการเพาะเลี้ยงสัตว์น้ำลดลงร้อยละ 2.8 ต่อเนื่องจากการลดลงร้อยละ 1.2 ในไตรมาสก่อนหน้า

ระดับราคาสินค้าเกษตร เพิ่มขึ้นร้อยละ 1.9 ตามการเพิ่มขึ้นของราคาผัก ผลไม้ และข้าวเปลือกตามปริมาณการผลิตที่ลดลง ขณะที่ราคาปาล์มน้ำมันและยางพาราลดลงหมวดปศุสัตว์ ราคาไก่และสุกรเพิ่มขึ้น ราคาสินค้าประมงชะลอลงจากไตรมาสก่อนหน้า

อัตราการขยายตัวของผลิตภัณฑ์มวลรวมในประเทศ
ภาคเกษตร มูลค่าที่แท้จริง



สาขาการผลิตสินค้าอุตสาหกรรม ลดลงร้อยละ 1.5 ปัจจัยสำคัญมาจากการลดลงในการผลิตสินค้าอุตสาหกรรมวัตถุดิบ และอุตสาหกรรมสินค้าทุนและเทคโนโลยี ขณะที่กลุ่มอุตสาหกรรมเบาขยายตัวได้ดี โดยเฉพาะอาหาร เครื่องดื่ม เครื่องหนัง และเฟอร์นิเจอร์

การผลิตสินค้า
อุตสาหกรรม
ลดลงร้อยละ 1.5

อัตราการขยายตัว (YoY) สาขาการผลิตอุตสาหกรรม (ร้อยละ)

	2561p1	2561p1				2562p1		
		Q1	Q2	Q3	Q4	Q1	Q2r	Q3
อุตสาหกรรมเบา	0.6	-0.3	-0.6	-3.1	6.9	2.2	1.0	2.9
อุตสาหกรรมวัตถุดิบ	3.3	5.5	3.9	3.2	0.9	-0.2	-0.4	-4.1
อุตสาหกรรมสินค้าทุนและเทคโนโลยี	5.3	7.2	6.7	4.6	3.1	-0.1	-1.2	-2.7
อุตสาหกรรมรวม	3.0	3.7	3.1	1.5	3.5	0.6	-0.2	-1.5

อุตสาหกรรมเบา ขยายตัวร้อยละ 2.9 ปรับตัวดีขึ้น จากการขยายตัวร้อยละ 1.0 ในไตรมาสก่อนหน้า ตามการเพิ่มขึ้นของการผลิตอาหาร การผลิตเครื่องตีพิมพ์ ผลิตภัณฑ์เครื่องหนัง และเฟอร์นิเจอร์เป็นหลัก ขณะที่ผลิตภัณฑ์ยาสูบ สิ่งทอ มีการผลิตลดลง

อุตสาหกรรมวัตถุดิบ ลดลงร้อยละ 4.1 ต่อเนื่องจากไตรมาสก่อนหน้า โดยการผลิตสินค้าสำคัญที่ลดลง ได้แก่ การพิมพ์ อุตสาหกรรมการผลิตกระดาษ การผลิตโลหะขั้นมูลฐาน การกลั่นน้ำมันปิโตรเลียม ยางและผลิตภัณฑ์พลาสติก ตามการลดลงของความต้องการของการผลิตในหมวดอุตสาหกรรมต่อเนื่อง และความต้องการในตลาดต่างประเทศ อย่างไรก็ตาม เคมีและเคมีภัณฑ์ และเภสัชภัณฑ์ขยายตัวในเกณฑ์ดี

อุตสาหกรรมสินค้าทุนและเทคโนโลยี ลดลงร้อยละ 2.7 ต่อเนื่องจากไตรมาสก่อนหน้า เป็นผลมาจากการผลิตคอมพิวเตอร์และอุปกรณ์ และการผลิตเครื่องจักรและเครื่องมือที่ลดลงตามความต้องการของตลาดต่างประเทศ ประกอบกับการผลิตยานยนต์ลดลง ทั้งรถยนต์นั่งส่วนบุคคล และรถยนต์เพื่อการพาณิชย์

สาขาการทำเหมืองแร่ และเหมืองหิน ขยายตัวร้อยละ 8.6 ต่อเนื่องจาก การขยายตัวร้อยละ 6.3 ในไตรมาสก่อนหน้า เป็นผลจากการเพิ่มขึ้นของการผลิตแร่ที่สำคัญ คือ การผลิตก๊าซธรรมชาติขยายตัวร้อยละ 16.5 เร่งขึ้นจากที่ขยายตัวร้อยละ 8.6 ในไตรมาสก่อนหน้า ตามปริมาณการผลิตที่เพิ่มขึ้นของแหล่งผลิตสำคัญ คือ กลุ่มเอราวัณ บงกช บงกชใต้ และอาทิตย์ เป็นต้น การผลิตน้ำมันดิบขยายตัวร้อยละ 1.4 ตามปริมาณการผลิตของแหล่งผลิตสำคัญ คือ สิริกิติ์และอื่นๆ ในพื้นที่สัมปทาน S1 และกลุ่มทานตะวัน เบญจมาศ และนงเยาว์ เป็นต้น สำหรับก๊าซธรรมชาติเหลวขยายตัวร้อยละ 7.8 ตามปริมาณการผลิตของแหล่งผลิตสำคัญ คือ กลุ่มเอราวัณ และบงกช เป็นต้น

สาขาการก่อสร้าง ขยายตัวร้อยละ 2.7 ชะลอตัวลงจากการขยายตัวร้อยละ 3.4 ในไตรมาสก่อนหน้า ส่วนหนึ่งเป็นผลจากการชะลอตัวของการก่อสร้างรัฐบาล ตามการชะลอตัวของรายจ่ายเพื่อการลงทุนด้านการก่อสร้างของการบริหารราชการส่วนกลาง สำหรับการก่อสร้างของรัฐวิสาหกิจยังคงขยายตัวต่อเนื่อง ตามการขยายตัวของโครงการใหม่ เช่น โครงการก่อสร้างสุวรรณภูมิเฟส 2 ของ บมจ.การทำอากาศยาน และโครงการต่อเนื่อง ได้แก่ โครงการปรับปรุงกิจการประปาแผนหลัก ครั้งที่ 7-9 ของการประปานครหลวง การก่อสร้างระบบท่อของการประปาสวนภูมิภาค และงานระหว่างก่อสร้างโครงการรถไฟฟ้ามหานคร สายสีส้ม ช่วงศูนย์วัฒนธรรม-มีนบุรี ของการรถไฟฟ้ามหานคร สายสีแดงเข้มแห่งประเทศไทย ขณะที่การก่อสร้างภาคเอกชนทรงตัว เป็นผลมาจากการก่อสร้างที่อยู่อาศัยในเขตกรุงเทพฯ และปริมณฑล และเขตเทศบาลลดลง โดยพื้นที่ขออนุญาตก่อสร้าง คอนโดมิเนียมและที่อยู่อาศัยเกือบทุกประเภทลดลง อย่างไรก็ตาม การก่อสร้างที่อยู่อาศัย และการก่อสร้างอื่น ๆ ในเขต อบต. ยังคงขยายตัวต่อเนื่อง สำหรับการก่อสร้างที่ไม่ใช่ที่อยู่อาศัยในไตรมาสนี้ขยายตัวในส่วนของทั้งการก่อสร้างโรงงานอุตสาหกรรมและอาคารเพื่อการพาณิชย์

การผลิตน้ำมันดิบ
และก๊าซธรรมชาติ
ขยายตัว

การก่อสร้างโดยรวม
ชะลอตัว

ไฟฟ้าชะลอตัว
ขณะที่โรงแยกก๊าซขยายตัว

สาขาการไฟฟ้า ก๊าซ ใอน้ำ และระบบปรับอากาศ ขยายตัวร้อยละ 1.9 จากการขยายตัวร้อยละ 7.3 ในไตรมาสก่อนหน้า โดยหมวดไฟฟ้า ขยายตัวร้อยละ 1.0 ชะลอตัวลงจาก 7.6 ในไตรมาสก่อนหน้า ตามความต้องการใช้กระแสไฟฟ้าที่ชะลอตัวลง โดยการใช้ไฟฟ้าของกิจการขนาดใหญ่ลดลง ขณะที่การใช้ไฟฟ้าของกิจการขนาดกลาง ขนาดเล็ก ประเภทที่อยู่อาศัย และประเภทอื่นๆ ชะลอตัวลง อย่างไรก็ตาม หมวดโรงแยกก๊าซ ขยายตัวร้อยละ 10.5 เร่งตัวขึ้นจากร้อยละ 4.2 ในไตรมาสก่อนหน้า

อัตราการขยายตัว (YoY) ของปริมาณการใช้กระแสไฟฟ้าจำแนกตามประเภทผู้ใช้ (ร้อยละ)

	2561	2561				2562		
		Q1	Q2	Q3	Q4	Q1	Q2r	Q3
ที่อยู่อาศัย	1.9	0.1	0.2	-0.2	7.7	12.6	15.6	6.8
กิจการขนาดเล็ก	1.7	0.8	0.7	-0.5	5.8	8.7	8.9	3.3
กิจการขนาดกลาง	2.3	1.8	1.1	0.7	6.0	5.2	5.9	1.5
กิจการขนาดใหญ่	0.6	1.3	0.4	-0.2	1.0	0.1	1.3	-2.7
อื่นๆ	2.3	-1.2	0.8	1.4	9.0	2.5	2.6	2.2
รวม	1.4	0.9	0.5	0.0	4.4	5.0	6.8	1.3

ที่มา : การไฟฟ้านครหลวง และการไฟฟ้าส่วนภูมิภาค

สาขาการประปาและการกำจัดของเสีย ขยายตัวร้อยละ 1.7 ชะลอตัวจากการขยายตัวร้อยละ 2.1 ในไตรมาสก่อนหน้า ปัจจัยสำคัญมาจากการประปาที่ขยายตัวร้อยละ 0.8 ชะลอลงจากร้อยละ 4.4 ในไตรมาสก่อนหน้า ประกอบกับการเก็บรวบรวมของเสียที่ไม่เป็นอันตรายชะลอตัวลงเช่นกัน ส่วนการนำวัสดุที่ใช้แล้วกลับมาใช้ใหม่ขยายตัว

สาขาการขายส่งและการขายปลีก การซ่อมยานยนต์และจักรยานยนต์ ขยายตัวร้อยละ 5.6 จากการขยายตัวร้อยละ 5.9 ในไตรมาสที่ 2/2562 การขายส่งและการขายปลีกชะลอตัวตามการลดลงของการผลิตสินค้าอุตสาหกรรม และการชะลอตัวของการนำเข้าสินค้าเพื่อการอุปโภคบริโภค ส่วนการขายยานยนต์และการซ่อมแซมยานยนต์ขยายตัวร้อยละ 6.2 ชะลอลงจากไตรมาสก่อนหน้า

สาขาข้อมูลข่าวสารและการสื่อสาร ขยายตัวร้อยละ 7.4 ชะลอลงจากการขยายตัวร้อยละ 8.7 ในไตรมาสก่อนหน้า เป็นผลมาจากกิจกรรมโทรคมนาคมขยายตัวร้อยละ 11.1 ชะลอลงจากร้อยละ 14.8 ในไตรมาสก่อนหน้า สอดคล้องกับผลประกอบการของผู้ให้บริการด้านการสื่อสาร กิจกรรมการจัดพิมพ์หรือเผยแพร่หนังสือนิตยสารและอื่นๆ ขยายตัวร้อยละ 3.6 ชะลอลงจากการขยายตัวร้อยละ 4.1 ในไตรมาสก่อนหน้า ขณะที่กิจกรรมการจัดทำโปรแกรมคอมพิวเตอร์และการให้คำปรึกษาเกี่ยวกับคอมพิวเตอร์ และกิจกรรมการจัดผังรายการและการออกอากาศทางโทรทัศน์ขยายตัวร้อยละ 2.1 และร้อยละ 1.2 ตามลำดับ

ข้อมูลข่าวสารและการสื่อสาร
ขยายตัว

สาขาการขนส่งและสถานที่เก็บสินค้า ขยายตัวร้อยละ 2.5 ต่อเนื่องจากการขยายตัวร้อยละ 2.3 ในไตรมาสก่อนหน้า เป็นผลมาจากการขนส่งทางบกและการขนส่งทางอากาศ ขยายตัวร้อยละ 4.2 และร้อยละ 2.5 ตามลำดับ ปัจจัยบวกส่วนหนึ่งมาจากการขนส่งผู้โดยสารขยายตัวตามจำนวนนักท่องเที่ยวที่เพิ่มขึ้น ขณะที่การขนส่งทางน้ำลดลงร้อยละ 3.0 ต่อเนื่องจากการลดลงร้อยละ 2.1 ในไตรมาสก่อนหน้า

การขนส่งทางบก
และทางอากาศขยายตัว

อัตราการขยายตัว (YOY) ของผลิตภัณฑ์มวลรวมในประเทศสาขาบริการขนส่ง มูลค่าที่แท้จริง (ร้อยละ)

	2561p1	2561p1				2562p1		
		Q1	Q2	Q3	Q4	Q1	Q2r	Q3
การขนส่งทางบก	3.7	5.0	2.4	1.9	5.4	4.0	3.8	4.2
การขนส่งทางน้ำ	-0.4	-0.2	0.5	-1.2	-0.7	-2.1	-2.1	-3.0
การขนส่งทางอากาศ	9.7	13.1	11.1	7.7	6.4	1.9	1.2	2.5

สาขากิจกรรมทางการเงินและการประกันภัย ขยายตัวร้อยละ 3.8 เทียบกับร้อยละ 1.8 ในไตรมาสที่ 2/2562 ปัจจัยสำคัญมาจากผลการดำเนินงานของกลุ่มธนาคารพาณิชย์ และสถาบันการเงินเฉพาะกิจโดยรวมที่ขยายตัวทั้งรายได้ดอกเบี้ย และรายได้ค่าธรรมเนียมและบริการ ประกอบกับสินเชื่อของบริษัทผู้ประกอบธุรกิจบัตรเครดิตที่มีใช้สถาบันการเงิน ขยายตัวสูงต่อเนื่อง จากการส่งเสริมการขายและออกผลิตภัณฑ์ใหม่ๆ ขณะที่ผลประกอบการของกลุ่มบริษัทหลักทรัพย์ปรับตัวดีขึ้นจากที่ลดลงค่อนข้างมากในไตรมาสก่อนหน้า สำหรับบริการด้านประกันภัย ชะลอตัวต่อเนื่องทั้งบริการประกันชีวิตและการประกันภัยอื่น ๆ

กิจกรรมทางการเงิน
และการประกันภัย
ขยายตัวต่อเนื่อง

สาขากิจกรรมเกี่ยวกับอสังหาริมทรัพย์ ขยายตัวร้อยละ 2.6 ชะลอตัวลงจากร้อยละ 3.1 ในไตรมาสก่อนหน้า ตามภาวะตลาดอสังหาริมทรัพย์ ประกอบกับบริการในกิจกรรมเกี่ยวกับอสังหาริมทรัพย์ที่เป็นของตนเองและเช่าจากผู้อื่นลดลง

สาขากิจกรรมวิชาชีพ วิทยาศาสตร์และกิจการทางวิชาการ ขยายตัวร้อยละ 1.9 ชะลอลงจากการขยายตัวร้อยละ 2.5 ในไตรมาสก่อนหน้า เป็นการชะลอของกิจกรรมการให้คำปรึกษาด้านการบริหารจัดการ และกิจกรรมการวิจัยและพัฒนาเชิงทดลองด้านวิทยาศาสตร์ธรรมชาติและวิศวกรรม ขณะที่กิจกรรมการโฆษณาและการวิจัยตลาดปรับตัวดีขึ้นจากไตรมาสก่อนหน้า

สาขากิจกรรมการบริหารและบริการสนับสนุนอื่น ๆ ขยายตัวร้อยละ 2.1 ปรับตัวดีขึ้นจากร้อยละ 0.2 ในไตรมาสที่ 2/2562 เป็นผลจากการให้เช่าเครื่องจักร และการให้บริการทัศนาวจร ที่ปรับตัวดีขึ้น โดยในหมวดบริการทัศนาวจรเป็นผลจากจำนวนนักท่องเที่ยวต่างชาติที่เพิ่มขึ้น บริการด้านการรักษาความปลอดภัย และการบริการอื่น ๆ เช่น การบริการดูแลและบำรุงรักษาภูมิทัศน์ เร่งตัวขึ้นจากไตรมาสก่อนหน้า ขณะที่บริการจัดหางานขยายตัวเล็กน้อย

บริการโรงแรมและภัตตาคาร
เร่งตัวขึ้น

สาขาที่พักแรมและบริการด้านอาหาร ขยายตัวร้อยละ 6.6 เร่งขึ้นจากการขยายตัวร้อยละ 3.7 ในไตรมาสก่อนหน้า การให้บริการที่พักแรมในไตรมาสนี้ ขยายตัวร้อยละ 7.0 ปัจจัยสำคัญมาจากการเพิ่มขึ้นของจำนวนนักท่องเที่ยวต่างประเทศ ในไตรมาสนี้มีจำนวนนักท่องเที่ยวต่างประเทศทั้งสิ้น 9.7 ล้านคน ขยายตัวร้อยละ 7.2 เทียบกับการขยายตัวร้อยละ 1.4 ในไตรมาสที่ 2/2562 โดยจำนวนนักท่องเที่ยวจากภูมิภาคเอเชียใต้ เอเชียตะวันออก (รวมอาเซียน) และทวีปอเมริกาเพิ่มขึ้น นักท่องเที่ยวชาวจีนในไตรมาสนี้มีจำนวน 2.9 ล้านคน เพิ่มขึ้นร้อยละ 17.3 ปรับตัวดีขึ้นจากไตรมาสก่อนหน้า สำหรับผู้เยี่ยมเยือนในประเทศมีจำนวน 51.2 ล้านคน ลดลงร้อยละ 3.4 ส่วนบริการด้านภัตตาคารขยายตัวร้อยละ 6.3 เร่งขึ้นจากไตรมาสก่อนหน้า

จำนวนนักท่องเที่ยวต่างประเทศ จำแนกตามถิ่นที่อยู่ (พันคน)

	2561	2561				2562		
		Q1	Q2	Q3	Q4	Q1	Q2r	Q3
เอเชียตะวันออก	25,997	6,723	6,459	6,493	6,324	6,932	6,470	7,103
ยุโรป	6,760	2,493	1,106	1,186	1,974	2,440	1,098	1,160
อื่นๆ	5,446	1,362	1,282	1,364	1,437	1,423	1,406	1,433
รวมจำนวนนักท่องเที่ยว	38,203	10,578	8,847	9,042	9,735	10,795	8,974	9,696
อัตราเพิ่ม (ร้อยละ)	7.3	15.2	8.1	1.7	4.3	2.1	1.4	7.2

ที่มา : กระทรวงการท่องเที่ยวและกีฬา

สาขาศิลปะ ความบันเทิงและนันทนาการ ขยายตัวร้อยละ 11.0 ตามการขยายตัวของกิจกรรมสลากกินแบ่งรัฐบาล ประกอบกับการปรับตัวดีขึ้นของกิจกรรมด้านกีฬา และกิจกรรมด้านความบันเทิงและนันทนาการอื่น ๆ

สาขากิจกรรมการบริการด้านอื่น ๆ ขยายตัวร้อยละ 1.8 ชะลอลงเล็กน้อยจากการขยายตัวร้อยละ 2.3 ในไตรมาสก่อนหน้า ตามการชะลอของกิจกรรมการให้บริการด้านสุขภาพและกิจกรรมการให้บริการอื่น ๆ ส่วนบุคคล ประกอบกับการลดลงของกิจกรรมองค์การสมาชิกต่าง ๆ และกิจกรรมการซ่อมรองเท้าและเครื่องหนัง อย่างไรก็ตาม กิจกรรมการซ่อมคอมพิวเตอร์และอุปกรณ์ต่อพ่วง กิจกรรมการซ่อมเครื่องใช้ในครัวเรือนและอุปกรณ์สำหรับบ้านและสวน การซ่อมของใช้ส่วนบุคคลและของใช้ในครัวเรือนอื่น ๆ ขยายตัวต่อเนื่อง

ด้านการใช้จ่าย

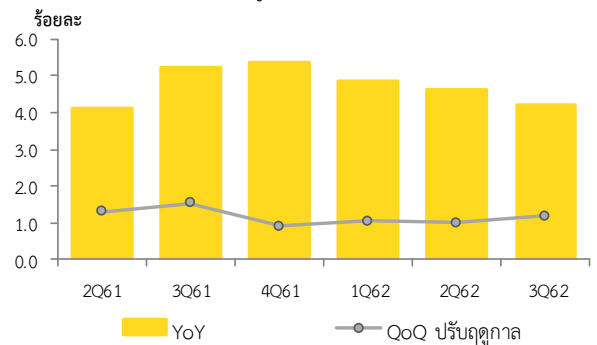
รายจ่ายเพื่อการอุปโภคบริโภคขั้นสุดท้ายของเอกชน

การใช้จ่ายเพื่อการอุปโภคบริโภคขั้นสุดท้ายของเอกชน ในไตรมาสที่ 3/2562 ขยายตัวร้อยละ 4.2 ชะลอตัวลงจากการขยายตัวร้อยละ 4.6 ในไตรมาสที่ 2/2562 เมื่อปรับค่าเปลี่ยนแปลงตามฤดูกาล การใช้จ่ายฯ ขยายตัวร้อยละ 1.2

การใช้จ่ายของเอกชน
ขยายตัวร้อยละ 4.2

ในไตรมาสนี้ การใช้จ่ายเพื่อการอุปโภคบริโภคขั้นสุดท้ายของเอกชนมีปัจจัยบวกจากรายได้เกษตรกรที่ปรับตัวดีขึ้น จากที่ลดลงในไตรมาสที่ 2/2562 อัตราเงินเฟ้ออยู่ในระดับต่ำ รวมทั้งมาตรการบรรเทาค่าครองชีพผ่านบัตรสวัสดิการแห่งรัฐที่มีการอนุมัติวงเงินเพิ่มขึ้น ตามมติคณะรัฐมนตรี อย่างไรก็ตาม ดัชนีความเชื่อมั่นของผู้บริโภคปรับตัวลดลงต่อเนื่อง อัตราการว่างงานเพิ่มขึ้น ขณะที่สินเชื่อเพื่อการบริโภคส่วนบุคคลของธนาคารพาณิชย์ชะลอตัวลง สอดคล้องกับการชะลอตัวของการใช้จ่ายในกลุ่มสินค้าคงทน กลุ่มสินค้าไม่คงทน และสินค้ากึ่งคงทน อย่างไรก็ตามค่าใช้จ่ายในหมวดบริการสุทธิเร่งตัวขึ้นจากไตรมาสก่อนหน้า

อัตราการขยายตัวของการใช้จ่ายเพื่อการอุปโภคบริโภคขั้นสุดท้ายของเอกชน มูลค่าที่แท้จริง (YoY)



อัตราการขยายตัว (YoY) ของการใช้จ่ายเพื่อการอุปโภคบริโภคขั้นสุดท้ายของเอกชน มูลค่าที่แท้จริง (ร้อยละ)

	2561p1	2561p1				2562p1		
		Q1	Q2	Q3	Q4	Q1	Q2r	Q3
การใช้จ่ายของเอกชนในประเทศ	3.7	4.8	4.2	2.5	3.3	2.9	3.1	3.0
หัก : การใช้จ่ายของคนต่างประเทศในประเทศ	1.3	9.9	5.7	-7.8	-2.0	-3.0	-2.0	-0.3
การใช้จ่ายของเอกชนไม่รวมนักท่องเที่ยว	4.4	3.2	3.9	5.5	5.0	4.9	4.2	3.8
บวก : การใช้จ่ายของคนไทยในต่างประเทศ	11.4	13.7	9.1	6.5	16.0	8.9	11.9	14.3
การใช้จ่ายของเอกชนไทยทั้งหมด	4.6	3.8	4.1	5.2	5.4	4.9	4.6	4.2

การใช้จ่ายของเอกชนในประเทศไม่รวมนักท่องเที่ยวต่างประเทศ ขยายตัวร้อยละ 3.8 ส่วนการใช้จ่ายของนักท่องเที่ยวชาวไทยในต่างประเทศขยายตัวร้อยละ 14.3 เทียบกับร้อยละ 11.9 ในไตรมาสก่อนหน้า ขณะที่การใช้จ่ายของนักท่องเที่ยวชาวต่างประเทศในประเทศไทยในไตรมาสนี้ปรับตัวดีขึ้นตามจำนวนนักท่องเที่ยวต่างประเทศที่เพิ่มขึ้น

หมวดอาหารและเครื่องดื่มที่ไม่มีแอลกอฮอล์ ขยายตัวร้อยละ 3.4 ชะลอตัวลงจากการขยายตัวร้อยละ 3.6 ในไตรมาสที่ 2/2562 โดยหมวดอาหารรวมขยายตัวร้อยละ 2.8 จากที่ขยายตัวร้อยละ 3.3 ในไตรมาสก่อนหน้า โดยการบริโภคอาหารประเภทแป้งและธัญพืช เนื้อสัตว์ นม เนย ไข่ ผลไม้ ชะลอตัวลง ส่วนการบริโภคเครื่องดื่มที่ไม่มีแอลกอฮอล์เพิ่มขึ้นร้อยละ 8.0 ต่อเนื่องจากการขยายตัวร้อยละ 5.6 ในไตรมาสก่อนหน้า

หมวดเครื่องดื่มที่มีแอลกอฮอล์และยาสูบ ขยายตัวร้อยละ 3.1 ชะลอตัวลงจากการขยายตัวร้อยละ 4.6 ในไตรมาสที่ 2/2562 โดยการบริโภคเครื่องดื่มที่มีแอลกอฮอล์ขยายตัวร้อยละ 3.0 ชะลอตัวลงจากการขยายตัวร้อยละ 6.9 ในไตรมาสก่อนหน้า และการบริโภทยาสูบขยายตัวร้อยละ 2.9 ต่อเนื่องจากการขยายตัวร้อยละ 0.9 ในไตรมาสก่อนหน้า สอดคล้องกับปริมาณการจำหน่ายที่เพิ่มขึ้น

หมวดที่อยู่อาศัย ประปา ไฟฟ้า แก๊ส และเชื้อเพลิงอื่น ๆ ขยายตัวร้อยละ 2.7 ชะลอตัวลงจากการขยายตัวร้อยละ 5.1 ในไตรมาสที่ 2/2562 โดยการใช้จ่ายด้านไฟฟ้า แก๊ส และเชื้อเพลิงต่าง ๆ ขยายตัวร้อยละ 3.1 ชะลอตัวลงจากการขยายตัวร้อยละ 9.8 ในไตรมาสก่อนหน้า ตามปริมาณการใช้ไฟฟ้าของผู้ใช้ไฟฟ้าประเภทที่อยู่อาศัยที่ชะลอตัวลง ส่วนการใช้จ่ายด้านที่อยู่อาศัยและน้ำประปา ขยายตัวร้อยละ 2.5 เทียบกับการขยายตัวร้อยละ 3.0 ในไตรมาสก่อนหน้า

หมวดขนส่ง ลดลงร้อยละ 0.5 เทียบกับการขยายตัวร้อยละ 4.0 ในไตรมาสก่อนหน้า โดยการใช้จ่ายในการซื้อยานพาหนะของครัวเรือนลดลงร้อยละ 2.6 เทียบกับการขยายตัวร้อยละ 2.7 ในไตรมาสก่อนหน้า ส่วนค่าใช้จ่ายซื้ออุปกรณ์ขนส่งส่วนบุคคลและค่าใช้จ่ายด้านบริการขนส่งขยายตัวร้อยละ 0.6 และร้อยละ 0.2 ชะลอตัวลงจากการขยายตัวร้อยละ 4.5 และร้อยละ 5.0 ในไตรมาสก่อนหน้า ตามลำดับ โดยการใช้บริการด้านการขนส่งของครัวเรือนทางถนนและทางอากาศลดลง ขณะที่บริการขนส่งทางรางยังขยายตัวได้ดี

	2561				2562		
	Q1	Q2	Q3	Q4	Q1	Q2	Q3
เงินให้กู้ยืมของธนาคารพาณิชย์^{1/} (พันล้านบาท)							
การอุปโภคบริโภคส่วนบุคคล	4,162.5	4,258.5	4,352.8	4,505.9	4,581.5	4,653.5	4,733.2
อัตราขยายตัว (ร้อยละ)	7.1	8.1	8.5	9.4	10.1	9.3	8.7
การซื้อหรือเช่าซื้อรถยนต์และรถจักรยานยนต์	984.5	1,016.3	1,036.9	1,069.9	1,096.7	1,119.5	1,137.9
อัตราขยายตัว (ร้อยละ)	10.6	12.4	12.5	12.6	11.4	10.2	9.7
ยอดคงค้างเงินให้กู้ยืมทั้งสิ้น	14,863.5	14,741.1	14,752.2	14,765.6	15,135.9	14,936.9	15,253.3
อัตราขยายตัว (ร้อยละ)	11.0	7.2	5.0	2.5	1.8	1.3	3.4
ดัชนีความเชื่อมั่นของผู้บริโภค^{2/}	79.7	80.8	82.6	80.4	81.3	77.8	73.6
อัตราขยายตัว (ร้อยละ)	5.3	6.3	10.9	2.3	2.0	-3.7	-10.9
ราคาขายปลีกน้ำมันในประเทศ^{3/} (บาท/ลิตร)							
น้ำมันเบนซิน 95	35.2	36.3	37.4	36.4	34.9	36.5	35.4
อัตราขยายตัว (ร้อยละ)	0.7	6.2	10.1	3.9	-0.8	0.5	-5.4
แก๊สโซฮอล์ ออกเทน 91 อี 10	27.9	29.0	30.0	29.0	27.3	28.8	27.7
อัตราขยายตัว (ร้อยละ)	1.1	8.5	13.0	3.5	-2.2	-0.4	-7.8
น้ำมันดีเซล HSD	27.1	28.4	29.3	28.5	26.5	27.3	26.2
อัตราขยายตัว (ร้อยละ)	3.2	14.0	17.4	8.1	-2.3	-4.1	-10.7

หมายเหตุ 1/ ที่มา: ธนาคารแห่งประเทศไทย : EC_MB_033_S3 : เงินให้กู้ยืมของธนาคารพาณิชย์ จำแนกตามประเภทธุรกิจ (ISIC)

2/ ที่มา: ศูนย์พยากรณ์เศรษฐกิจและธุรกิจ มหาวิทยาลัยหอการค้าไทย

3/ ที่มา: สำนักงานนโยบายและแผนพลังงาน (สนพ.)

หมวดสื่อสาร ขยายตัวร้อยละ 4.0 ต่อเนื่องจากการขยายตัวร้อยละ 3.0 ในไตรมาสก่อนหน้า เป็นผลมาจากบริการสื่อสารและอุปกรณ์การสื่อสารที่ขยายตัวได้ดี ส่วนการใช้จ่ายด้านบริการไปรษณีย์ในไตรมาสนี้ลดลง

หมวดภัตตาคารและโรงแรม ขยายตัวร้อยละ 5.6 เร่งขึ้นจากการขยายตัวร้อยละ 0.7 ในไตรมาสก่อนหน้า โดยเป็นการเร่งตัวขึ้นทั้งด้านบริการภัตตาคารและการใช้จ่ายด้านบริการโรงแรม ปัจจัยสนับสนุนส่วนหนึ่งมาจากการเพิ่มขึ้นของจำนวนนักท่องเที่ยวจากต่างประเทศ

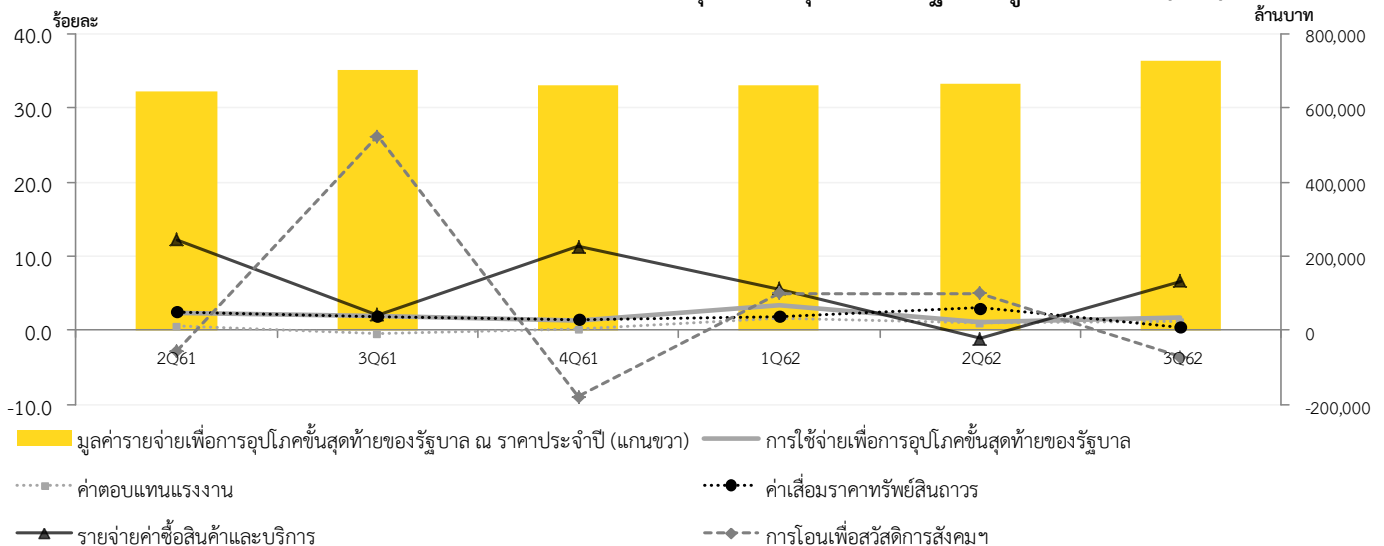
หมวดสินค้าและบริการอื่น ๆ ขยายตัวร้อยละ 3.1 ชะลอตัวลงจากที่ขยายตัวร้อยละ 4.2 ในไตรมาสที่ 2/2562 โดยหมวดบริการส่วนบุคคล หมวดเครื่องประดับส่วนบุคคลและหมวดบริการอื่น ๆ ขยายตัวร้อยละ 5.5 ร้อยละ 4.4 และร้อยละ 0.9 ชะลอตัวลงเมื่อเทียบกับการขยายตัวร้อยละ 6.5 ร้อยละ 8.4 และร้อยละ 1.9 ในไตรมาสก่อนหน้าตามลำดับ ส่วนการใช้จ่ายหมวดบริการทางการเงินในไตรมาสนี้เพิ่มขึ้นร้อยละ 2.2

การใช้จ่ายเพื่อการอุปโภคขั้นสุดท้ายของรัฐบาล

ปีงบประมาณ 2562 รัฐบาลได้รับอนุมัติวงเงินงบประมาณรายจ่ายประจำปี 3,000,000 ล้านบาท เทียบกับปีงบประมาณ 2561 จำนวนทั้งสิ้น 3,050,000 ล้านบาท (งบประมาณรายจ่ายประจำปี 2,900,000 ล้านบาท และงบประมาณรายจ่ายเพิ่มเติมกลางปี 150,000 ล้านบาท) ลดลงร้อยละ 1.6 โดยไตรมาสที่ 3/2562 มีการเบิกจ่ายงบประมาณ 630,661 ล้านบาท เพิ่มขึ้นจากไตรมาสเดียวกันของปีก่อนหน้าร้อยละ 0.8 เบิกจ่ายเหลือในปี 56,845 ล้านบาท ขยายตัวร้อยละ 27.3 เบิกจ่ายจากเงินกู้เพื่อฟื้นฟูเศรษฐกิจและพัฒนาโครงสร้างพื้นฐาน (DPL) จำนวน 167 ล้านบาท และเงินกู้โครงการเพื่อพัฒนาระบบบริหารจัดการทรัพยากรน้ำและระบบขนส่งทางถนนระยะเร่งด่วน จำนวน 1,251 ล้านบาท รวมยอดเบิกจ่ายในไตรมาสที่ 3/2562 ทั้งสิ้น 688,923 ล้านบาท เทียบกับยอดเบิกจ่าย 662,588 ล้านบาท ในไตรมาสที่ 2/2562

รายจ่ายเพื่อการอุปโภคขั้นสุดท้ายของรัฐบาล ขยายตัวร้อยละ 1.8

อัตราการขยายตัวของรายจ่ายเพื่อการอุปโภคขั้นสุดท้ายของรัฐบาล มูลค่าที่แท้จริง (YoY)



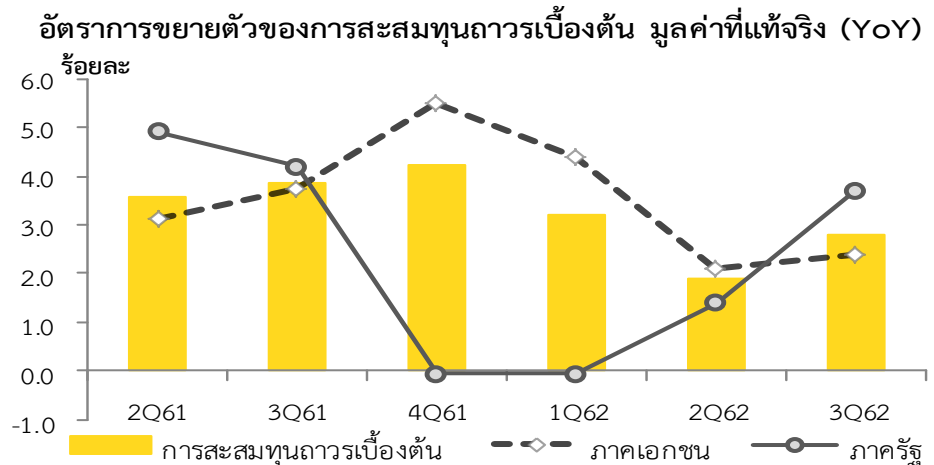
การใช้จ่ายเพื่อการอุปโภคขั้นสุดท้ายของรัฐบาลโดยรวม ณ ราคาประจำปี มีมูลค่า 725,924 ล้านบาท ขยายตัวร้อยละ 3.3 จากการขยายตัวร้อยละ 3.2 ในไตรมาสก่อนหน้า ประกอบด้วย ค่าตอบแทนแรงงานจำนวน 389,463 ล้านบาท ขยายตัวร้อยละ 3.6 เท่ากับไตรมาสก่อนหน้า รายจ่ายค่าซื้อสินค้าและบริการมีมูลค่า 247,667 ล้านบาท ขยายตัวร้อยละ 6.0 เติบโตขึ้นจากการขยายตัวร้อยละ 0.4 ในไตรมาสก่อนหน้า ส่วนหนึ่งเป็นผลมาจากค่าใช้จ่ายจากการซื้อวัสดุมาเพื่อใช้ในการดำเนินงานของหน่วยงานมีมูลค่าเพิ่มขึ้น ค่าเสื่อมราคาทรัพย์สินถาวรขยายตัวร้อยละ 2.1 ขณะที่การโอนเพื่อสวัสดิการสังคมที่ไม่เป็นตัวแทนสำหรับสินค้าและบริการในระบบตลาดมีมูลค่า 59,192 ล้านบาท ลดลงร้อยละ 2.6 สำหรับรายได้จากการขายสินค้าและบริการให้ครัวเรือนและผู้ประกอบการมีมูลค่า 47,156 ล้านบาท ขยายตัวร้อยละ 10.7

มูลค่าที่แท้จริง ของรายจ่ายเพื่อการอุปโภคขั้นสุดท้ายของรัฐบาล ขยายตัวร้อยละ 1.8 ปรับตัวดีขึ้นจากการขยายตัวร้อยละ 1.1 ในไตรมาสก่อนหน้า โดยค่าตอบแทนแรงงานขยายตัวร้อยละ 1.2 เทียบกับการขยายตัวร้อยละ 1.0 ในไตรมาสก่อนหน้า รายจ่ายค่าซื้อสินค้าและบริการขยายตัวร้อยละ 6.7 ปรับตัวดีขึ้นจากการลดลงร้อยละ 1.1 ในไตรมาสก่อนหน้า ค่าเสื่อมราคาทรัพย์สินถาวรขยายตัวร้อยละ 0.4 ขณะที่การโอนเพื่อสวัสดิการสังคมที่ไม่เป็นตัวแทนสำหรับสินค้าและบริการในระบบตลาดลดลงร้อยละ 3.6

การสะสมทุนถาวรเบื้องต้น

การลงทุนรวมขยายตัวทั้ง
ภาครัฐและภาคเอกชน

การลงทุน ขยายตัวร้อยละ 2.8 ปรับตัวดีขึ้นจากการขยายตัวร้อยละ 1.9 ในไตรมาส 2/2562 โดยการลงทุนภาคเอกชนขยายตัวร้อยละ 2.4 ต่อเนื่องจากการขยายตัวร้อยละ 2.1 ในไตรมาสก่อนหน้า ขณะที่การลงทุนภาครัฐขยายตัวร้อยละ 3.7 เร่งขึ้นจากการขยายตัวร้อยละ 1.4 ในไตรมาส 2/2562



การลงทุนภาคเอกชน ขยายตัวร้อยละ 2.4 ปรับตัวดีขึ้นจากการขยายตัวร้อยละ 2.1 ในไตรมาสก่อนหน้า

ด้านการก่อสร้าง ขยายตัวร้อยละ 0.0 จากการขยายตัวร้อยละ 0.9 ในไตรมาสที่ 2/2562 เป็นผลมาจากการก่อสร้างอาคารที่อยู่อาศัยลดลง โดยการก่อสร้างที่อยู่อาศัยในเขตกรุงเทพฯ ปริมณฑล และในเขตเทศบาลลดลง ส่วนการก่อสร้างที่อยู่อาศัยในเขต อบต. เพิ่มขึ้นต่อเนื่อง การก่อสร้างอาคารไม่ใช่ที่อยู่อาศัยขยายตัวในส่วนของอาคารเพื่อการพาณิชย์และโรงงานอุตสาหกรรมขยายตัวร้อยละ 2.1 และร้อยละ 6.9 ตามลำดับ ส่วนการก่อสร้างอาคารเพื่อบริการและการขนส่งลดลงร้อยละ 4.6 สำหรับสิ่งก่อสร้างอื่นๆ ในไตรมาสนี้ ขยายตัวต่อเนื่องจากไตรมาสก่อนหน้า

ด้านเครื่องจักรเครื่องมือ ขยายตัวร้อยละ 3.1 เทียบกับการขยายตัวร้อยละ 2.4 ในไตรมาสที่ 2/2562 ปัจจัยสำคัญมาจากการขยายตัวของการลงทุนรายการเครื่องจักรเครื่องมือในหมวดยานพาหนะ โดยเฉพาะหมวดยานพาหนะอื่นๆ มีการนำเข้ารถไฟฟ้า และการนำเข้าเรือเพิ่มขึ้น ปัจจัยสนับสนุนส่วนหนึ่งมาจากค่าเงินบาทที่แข็งค่าขึ้น จึงส่งผลบวกต่อด้านราคาสินค้านำเข้า อย่างไรก็ตาม การลงทุนหมวดรถยนต์ในไตรมาสนี้ชะลอตัวลงตามปริมาณการจดทะเบียนรถใหม่ตามกฎหมายว่าด้วยรถยนต์ และกฎหมายว่าด้วยการขนส่งที่มีจำนวนลดลง สำหรับหมวดเครื่องจักรเครื่องมือที่ใช้ในอุตสาหกรรมและหมวดเครื่องมือเครื่องจักรที่ใช้ในสำนักงาน ขยายตัวร้อยละ 2.4 และ ร้อยละ 2.0 ตามลำดับ

การลงทุนภาครัฐ ขยายตัวร้อยละ 3.7 เร่งตัวขึ้นจากการขยายตัวร้อยละ 1.4 ในไตรมาสที่ 2/2562 โดยการลงทุนของรัฐบาลขยายตัวร้อยละ 5.6 เทียบกับการขยายตัวร้อยละ 5.9 ในไตรมาสก่อนหน้า ส่วนการลงทุนของรัฐวิสาหกิจขยายตัวร้อยละ 0.8 ปรับตัวดีขึ้นจากที่ลดลงร้อยละ 5.0 ในไตรมาสที่ 2/2562

ด้านการก่อสร้าง ขยายตัวร้อยละ 5.1 เทียบกับการขยายตัวร้อยละ 5.8 ในไตรมาสที่ 2/2562 โดยการก่อสร้างรัฐวิสาหกิจขยายตัวร้อยละ 4.9 เร่งขึ้นจากการขยายตัวร้อยละ 1.8 ในไตรมาสก่อนหน้า ในไตรมาสนี้รัฐวิสาหกิจมีการก่อสร้างในโครงการใหม่ขนาดใหญ่เพิ่มเติม ได้แก่ โครงการก่อสร้างสนามบินสุวรรณภูมิเฟส 2 ของบริษัทท่าอากาศยานไทย จำกัด (มหาชน) ประกอบกับการก่อสร้างในโครงการต่อเนื่องทั้งโครงการขนาดใหญ่และโครงการอื่นๆ เช่น โครงการปรับปรุงกิจการประปาแผนหลัก ครั้งที่ 7-9 ของการประปานครหลวง และการก่อสร้างระบบท่อ ของการประปาสวนภูมิภาค เป็นต้น สำหรับการก่อสร้างรัฐบาลขยายตัวร้อยละ 5.1 ชะลอตัวจากการขยายตัวร้อยละ 5.8 ในไตรมาสก่อนหน้า ส่วนหนึ่งเป็นผลมาจากการลงทุนด้านก่อสร้างของการบริหารราชการส่วนกลางชะลอตัว

ด้านเครื่องจักรเครื่องมือ ลดลงร้อยละ 0.5 ปรับตัวดีขึ้นจากการลดลงร้อยละ 8.5 ในไตรมาส 2/2562 โดยการลงทุนในเครื่องจักรเครื่องมือของรัฐบาลขยายตัวร้อยละ 7.5 เทียบกับการลดลงร้อยละ 0.3 ในไตรมาสก่อนหน้า ส่วนการลงทุนในเครื่องจักรเครื่องมือของรัฐวิสาหกิจลดลงร้อยละ 6.5 เทียบกับการลดลงร้อยละ 15.6 ในไตรมาสก่อนหน้า สำหรับไตรมาสนี้ไม่มีการนำเข้าเครื่องบินเพื่อการพาณิชย์ของบริษัทการบินไทย จำกัด (มหาชน)

อัตราการขยายตัว (YoY) ของการสะสมทุนถาวรเบื้องต้น มูลค่าที่แท้จริง (ร้อยละ)

	2561p1	2561p1				2562p1		
		Q1	Q2	Q3	Q4	Q1	Q2r	Q3
ก่อสร้าง	2.9	1.2	2.1	4.6	3.4	3.1	3.5	2.8
ภาคเอกชน	4.1	3.1	2.8	5.2	5.1	1.8	0.9	0.0
ภาครัฐ	1.9	-0.1	1.5	4.2	2.1	4.1	5.8	5.1
เครื่องจักรเครื่องมือ	4.2	4.5	4.3	3.4	4.6	3.2	1.1	2.6
ภาคเอกชน	3.9	3.1	3.3	3.4	5.6	5.1	2.4	3.1
ภาครัฐ	7.3	16.5	13.6	4.1	-6.1	-11.4	-8.5	-0.5
มูลค่าการลงทุนรวม	3.8	3.3	3.6	3.9	4.2	3.2	1.9	2.8
ภาคเอกชน	3.9	3.1	3.1	3.8	5.5	4.4	2.1	2.4
ภาครัฐ	3.3	4.0	4.9	4.2	-0.1	-0.1	1.4	3.7

ส่วนเปลี่ยนสินค้าคงเหลือ

สินค้าคงเหลือ ณ ราคาประจำปี ในไตรมาสที่ 3/2562 มีมูลค่าลดลง 12,650 ล้านบาท เทียบกับไตรมาสก่อนหน้า ในไตรมาสนี้การสะสมสินค้าคงคลังของสินค้าเกษตรที่ลดลง ได้แก่ มันสำปะหลัง ขณะที่ยางพารามีการสะสมสินค้าคงคลังเพิ่มขึ้นตามปริมาณผลผลิต สินค้าอุตสาหกรรมโดยรวมมีการสะสมสินค้าคงคลังเพิ่มขึ้น โดยสินค้าอุตสาหกรรมที่มีการสะสมสินค้าคงคลังเพิ่มขึ้น ได้แก่ การผลิตเครื่องประดับอัญมณีและสิ่งของอื่น ๆ ที่เกี่ยวข้อง การผลิตยานยนต์ และการผลิตเครื่องยนต์และเครื่องกังหัน สำหรับสินค้าอุตสาหกรรมที่มีการสะสมสินค้าคงคลังลดลง ได้แก่ การผลิตข้าวสาร การผลิตน้ำตาล การผลิตคอมพิวเตอร์และอุปกรณ์ต่อพ่วง และการผลิตนาฬิกา อย่างไรก็ตาม ในไตรมาสนี้ทองคำมีการสะสมสินค้าคงคลังลดลงค่อนข้างมาก ส่วนหนึ่งเป็นผลมาจากราคาทองคำปรับตัวสูงขึ้นมากเมื่อเทียบกับไตรมาสก่อนหน้า จึงเป็นแรงจูงใจให้มีการส่งออกทองคำเพิ่มขึ้น

ด้านต่างประเทศ

การส่งออกสินค้า มูลค่าที่แท้จริงลดลงร้อยละ 0.3 ปรับตัวในทิศทางดีขึ้นจากการลดลงร้อยละ 5.8 ในไตรมาสก่อนหน้า โดยการส่งออกสินค้าเกษตรลดลงตามการส่งออกข้าวเป็นสำคัญ ส่วนหนึ่งเป็นผลจากแรงกดดันด้านราคาที่สูงกว่าคู่แข่ง ประกอบกับปีก่อนหน้ามีปัจจัยฐานสูงจากการประมูลข้าวส่งออกไปฟิลิปปินส์ได้ ขณะที่การส่งออกสินค้าเกษตรสำคัญอื่น ๆ อาทิ ยางพารา และมันสำปะหลังลดลงเช่นกัน อย่างไรก็ตาม การส่งออกผลไม้ในไตรมาสนี้ยังขยายตัวในเกณฑ์สูงอย่างต่อเนื่อง การส่งออกสินค้าอุตสาหกรรมลดลงตามการลดลงของการส่งออกสินค้าสำคัญหลายรายการ โดยเฉพาะการส่งออกน้ำมันสำเร็จรูปลดลงมาก การส่งออกสินค้าอิเล็กทรอนิกส์ลดลงตามภาวะตลาดสินค้าอิเล็กทรอนิกส์ที่ยังไม่ฟื้นตัว ประกอบกับการส่งออกสินค้าอุตสาหกรรมสำคัญรายการอื่นๆ อาทิ สินค้ากลุ่มยานพาหนะทั้งรถยนต์นั่งและรถกระบะ เคมีภัณฑ์ และผลิตภัณฑ์ปิโตรเคมีปรับตัวลดลง อย่างไรก็ตาม การส่งออกทองคำขยายตัวในเกณฑ์สูง และเป็นปัจจัยสนับสนุนการขยายตัวของมูลค่าการส่งออกในภาพรวม

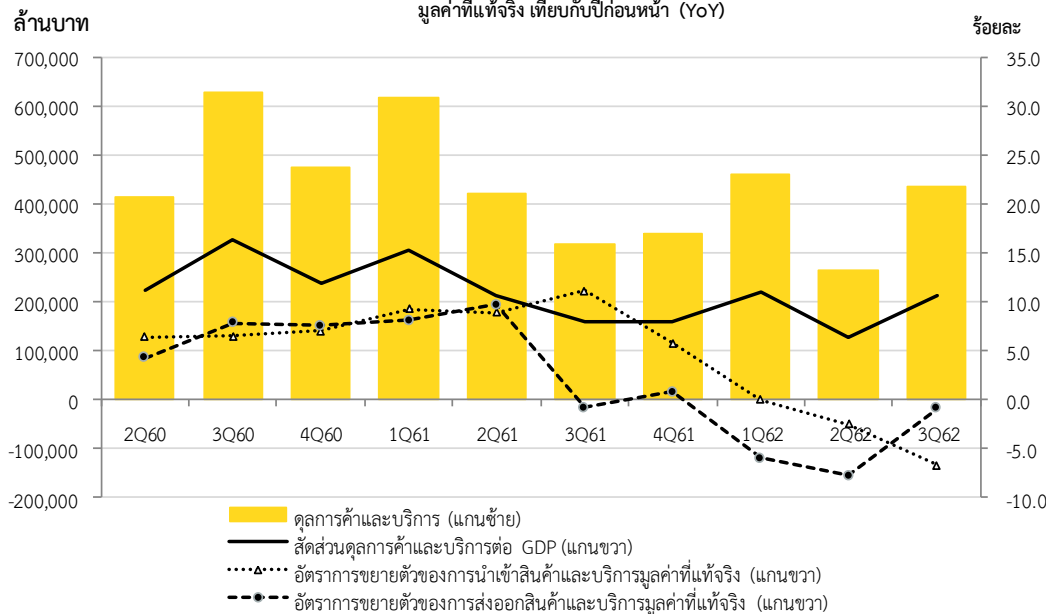
การส่งออกและการ
นำเข้าสินค้าลดลง

การนำเข้าสินค้า มูลค่าที่แท้จริงลดลงต่อเนื่องร้อยละ 7.7 ตามการลดลงของการนำเข้าสินค้าวัตถุดิบ สอดคล้องกับการผลิตสินค้าอุตสาหกรรมที่ปรับตัวลดลงต่อเนื่อง โดยเฉพาะการผลิตสินค้าอุตสาหกรรมเพื่อการส่งออกที่สำคัญๆ ซึ่งส่งผลให้ความต้องการการนำเข้าวัตถุดิบและสินค้าชิ้นกลางลดลง โดยเฉพาะการนำเข้าชิ้นส่วนอิเล็กทรอนิกส์ อาทิ แผงวงจรรวม และชิ้นส่วนคอมพิวเตอร์ นอกจากนี้ การนำเข้าน้ำมันดิบซึ่งเป็นสินค้านำเข้าสำคัญและการนำเข้าสินค้าทุนประเภทเครื่องจักรและอุปกรณ์ในไตรมาสนี้ปรับตัวลดลง อย่างไรก็ตามการนำเข้าสินค้าอุปโภคบริโภคยังสามารถขยายตัวได้ดีโดยเฉพาะสินค้าในกลุ่มเครื่องใช้ไฟฟ้าในครัวเรือน

บริการรับ มูลค่าที่แท้จริงปรับตัวดีขึ้นจากไตรมาสที่ 2/2562 ตามรายรับรายการสำคัญคือ รายรับจากการท่องเที่ยวปรับตัวในทิศทางดีขึ้น เนื่องจากมีจำนวนชาวต่างชาติที่เดินทางเข้ามาท่องเที่ยวในประเทศไทยเพิ่มมากขึ้น ประกอบกับรายรับค่าบริการธุรกิจอื่น ๆ ขยายตัวด้วยเช่นกัน อย่างไรก็ตามรายรับจากค่าบริการขนส่งยังคงลดลงอย่างต่อเนื่อง

บริการจ่าย มูลค่าที่แท้จริงลดลงจากที่ขยายตัวได้ในไตรมาสก่อนหน้า โดยเป็นการลดลงจากรายจ่ายค่าบริการขนส่งสินค้าเป็นหลัก ทั้งนี้เป็นไปตามมูลค่าการค้าระหว่างประเทศที่ลดลง ขณะที่ค่าบริการท่องเที่ยวยังคงขยายตัวต่อเนื่อง สอดคล้องกับการขยายตัวของนักท่องเที่ยวไทยที่เดินทางออกนอกประเทศ ส่วนค่าบริการทางธุรกิจอื่น ๆ ปรับตัวเพิ่มขึ้นจากที่ลดลงในไตรมาสก่อนหน้า

ดุลการค้าและบริการ และอัตราการขยายตัวของการส่งออกและนำเข้า
มูลค่าที่แท้จริง เทียบกับปีก่อนหน้า (YoY)



ตารางที่ 1 ผลผลิตภัณฑ์มวลรวมในประเทศ ณ ราคาประจำปี

หน่วย : ล้านบาท

	2561p1	2561p1				2562p1			มกราคม-กันยายน	
		Q1	Q2	Q3	Q4	Q1	Q2r	Q3	2561p1	2562p1
การบริโภคอุปโภคขั้นสุดท้ายของเอกชน	7,952,384	1,866,458	2,017,674	2,039,851	2,028,401	1,976,145	2,141,131	2,154,524	5,923,983	6,271,800
การอุปโภคขั้นสุดท้ายของรัฐบาล	2,637,188	627,451	646,708	702,900	660,129	660,356	667,494	725,924	1,977,059	2,053,774
การสะสมทุนถาวรเบื้องต้น	3,726,761	954,606	929,145	878,714	964,296	989,202	955,246	899,795	2,762,465	2,844,243
ส่วนเปลี่ยนแปลงสินค้าคงเหลือ	350,290	35,332	-54,904	164,363	205,499	132,529	33,702	-12,650	144,791	153,581
การส่งออกสินค้าและบริการ	10,904,919	2,759,606	2,680,880	2,734,673	2,729,760	2,613,862	2,456,779	2,574,271	8,175,159	7,644,912
- สินค้า	8,189,833	1,996,506	2,050,428	2,090,040	2,052,859	1,892,078	1,911,976	1,944,071	6,136,974	5,748,125
- บริการ	2,715,086	763,100	630,452	644,633	676,901	721,784	544,803	630,200	2,038,185	1,896,787
การนำเข้าสินค้าและบริการ	9,218,405	2,144,795	2,260,789	2,419,457	2,393,364	2,153,030	2,194,707	2,139,208	6,825,041	6,486,945
- สินค้า	7,430,279	1,733,667	1,811,204	1,977,534	1,907,874	1,688,639	1,733,399	1,699,561	5,522,405	5,121,599
- บริการ	1,788,126	411,128	449,585	441,923	485,490	464,391	461,308	439,647	1,302,636	1,365,346
ด้านการใช้จ่าย	16,353,137	4,098,658	3,958,714	4,101,044	4,194,721	4,219,064	4,059,645	4,202,656	12,158,416	12,481,365
ค่าสถิติตลาดเคลื่อน	-35,104	-47,991	37,342	-57,326	32,871	-4,133	83,421	-52,287	-67,975	27,001
ด้านการผลิต	16,318,033	4,050,667	3,996,056	4,043,718	4,227,592	4,214,931	4,143,066	4,150,369	12,090,441	12,508,366

ตารางที่ 2 อัตราการขยายตัวของผลิตภัณฑ์มวลรวมในประเทศมูลค่าที่แท้จริง เทียบกับระยะเดียวกันของปีที่แล้ว (YOY)

หน่วย : ร้อยละ

	2561p1	2561p1				2562p1			มกราคม-กันยายน	
		Q1	Q2	Q3	Q4	Q1	Q2r	Q3	2561p1	2562p1
การบริโภคอุปโภคขั้นสุดท้ายของเอกชน	4.6	3.8	4.1	5.2	5.4	4.9	4.6	4.2	4.4	4.5
การอุปโภคขั้นสุดท้ายของรัฐบาล	1.8	1.8	2.3	1.9	1.4	3.4	1.1	1.8	2.0	2.1
การสะสมทุนถาวรเบื้องต้น	3.8	3.3	3.6	3.9	4.2	3.2	1.9	2.8	3.6	2.6
การส่งออกสินค้าและบริการ	4.2	8.0	9.6	-0.9	0.7	-6.1	-7.9	-1.0	5.5	-5.1
- สินค้า	4.1	7.2	9.5	-0.5	0.8	-5.9	-5.8	-0.3	5.3	-4.0
- บริการ	4.4	9.9	10.3	-2.2	0.0	-7.2	-14.7	-3.2	6.0	-8.3
การนำเข้าสินค้าและบริการ	8.6	9.1	8.8	11.0	5.7	-0.1	-2.6	-6.8	9.7	-3.3
- สินค้า	8.1	10.4	7.9	9.9	4.5	-2.6	-3.4	-7.7	9.4	-4.7
- บริการ	10.7	3.9	12.8	16.1	10.4	10.6	0.2	-2.8	10.9	2.5
ผลิตภัณฑ์มวลรวมในประเทศ (GDP)	4.1	5.0	4.7	3.2	3.6	2.8	2.3	2.4	4.3	2.5

ไตรมาสที่ 3 ปี 2562

ตารางที่ 3 อัตราการขยายตัวของผลิตภัณฑ์มวลรวมในประเทศมูลค่าที่แท้จริงด้านการผลิต เทียบกับระยะเดียวกันของปีที่แล้ว (YoY)

หน่วย : ร้อยละ

	2561p1	2561p1				2562p1			มกราคม-กันยายน	
		Q1	Q2	Q3	Q4	Q1	Q2r	Q3	2561p1	2562p1
ภาคการเกษตร	5.1	6.8	10.5	3.2	0.7	1.7	-1.3	1.5	7.1	0.6
เกษตรกรรม การป่าไม้ และการประมง	5.1	6.8	10.5	3.2	0.7	1.7	-1.3	1.5	7.1	0.6
ภาคนอกการเกษตร	4.0	4.8	4.2	3.1	4.0	2.9	2.6	2.3	4.1	2.6
หมวดอุตสาหกรรม	2.7	3.2	2.9	1.3	3.3	0.9	1.1	-0.3	2.5	0.6
การทำเหมืองแร่ และเหมืองหิน	-0.6	-2.0	1.6	-1.3	-0.7	-0.8	6.3	8.6	-0.6	4.6
การผลิตสินค้าอุตสาหกรรม	3.0	3.7	3.1	1.5	3.5	0.6	-0.2	-1.5	2.8	-0.3
ไฟฟ้า ก๊าซ ไอน้ำและระบบปรับอากาศ	2.5	2.5	1.8	1.2	5.0	5.4	7.3	1.9	1.8	4.9
การจัดหาน้ำ การจัดการน้ำเสียและของเสีย	3.3	2.2	3.5	2.9	4.5	4.9	2.1	1.7	2.9	2.8
หมวดบริการ	4.8	5.7	4.9	4.2	4.4	4.0	3.5	3.8	4.9	3.8
การก่อสร้าง	2.7	1.2	1.9	4.5	3.4	3.0	3.4	2.7	2.5	3.0
การขายส่งและการขายปลีก การซ่อมยานยนต์	7.3	7.0	7.4	7.5	7.5	6.8	5.9	5.6	7.3	6.2
การขนส่งและสถานที่เก็บสินค้า	5.7	7.1	5.4	4.5	5.4	3.5	2.3	2.5	5.7	2.8
ที่พักแรมและบริการด้านอาหาร	7.9	13.1	8.8	4.1	5.3	4.9	3.7	6.6	8.8	5.0
ข้อมูลข่าวสารและการสื่อสาร	6.8	5.2	7.7	7.4	6.9	6.5	8.7	7.4	6.8	7.5
กิจกรรมทางการเงินและการประกันภัย	3.3	3.5	4.6	3.1	1.8	2.0	1.8	3.8	3.8	2.6
กิจกรรมเกี่ยวกับข้อส่งหาริมทรัพย์	5.2	6.0	4.0	5.9	4.9	4.7	3.1	2.6	5.3	3.5
กิจกรรมวิชาชีพ วิทยาศาสตร์และกิจกรรมทางวิชาการ	3.7	4.2	3.0	4.1	3.4	1.3	2.5	1.9	3.8	1.9
กิจกรรมการบริหารและการสนับสนุน	2.2	4.6	2.7	0.5	1.0	-0.6	0.2	2.1	2.6	0.5
การบริหารราชการ การป้องกันประเทศ	0.9	2.0	1.1	0.4	0.1	0.9	0.4	0.1	1.2	0.5
การศึกษา	0.1	2.3	-0.1	-1.2	-0.7	1.2	1.6	1.3	0.3	1.3
กิจกรรมด้านสุขภาพและงานสังคมสงเคราะห์	3.9	4.8	4.3	2.3	4.3	3.5	3.9	3.7	3.8	3.7
ศิลปะ ความบันเทิงและนันทนาการ	11.7	11.1	8.5	14.3	12.5	11.6	9.8	11.0	11.4	10.8
กิจกรรมการบริการด้านอื่นๆ	3.9	3.3	2.9	4.9	4.3	2.5	2.3	1.8	3.7	2.2
กิจกรรมการจ้างงานในครัวเรือน	-2.6	-0.9	-2.6	-3.8	-3.3	-0.1	-0.7	2.4	-2.4	0.5
ผลิตภัณฑ์มวลรวมในประเทศ	4.1	5.0	4.7	3.2	3.6	2.8	2.3	2.4	4.3	2.5

ตารางที่ 4 อัตราการขยายตัวของผลิตภัณฑ์มวลรวมในประเทศมูลค่าที่แท้จริงด้านการผลิตและด้านการใช้จ่าย

เทียบกับไตรมาสที่แล้ว ปรับด้วยดัชนีฤดูกาล (QoQ SA)

หน่วย : ร้อยละ

	2560p				2561p1				2562p1		
	Q1r	Q2r	Q3r	Q4r	Q1r	Q2r	Q3r	Q4r	Q1r	Q2r	Q3
ด้านการใช้จ่าย											
การบริโภคอุปโภคขั้นสุดท้ายของเอกชน	1.1	1.1	0.4	0.8	1.6	1.3	1.5	0.9	1.0	1.0	1.2
การอุปโภคขั้นสุดท้ายของรัฐบาล	-2.9	-0.6	-0.1	2.2	-0.1	0.5	-0.3	1.1	1.9	-1.4	0.5
การสะสมทุนถาวรเบื้องต้น	0.0	-0.7	0.5	1.4	1.7	0.4	0.7	1.3	0.6	-0.6	1.5
การส่งออกสินค้าและบริการ	2.6	0.3	3.9	0.6	2.9	1.9	-6.1	2.3	-4.2	0.0	1.0
การนำเข้าสินค้าและบริการ	0.8	1.9	0.8	3.0	3.3	1.5	2.5	-1.8	-2.3	-1.0	-2.1
ด้านการผลิต											
ภาคเกษตร	-0.4	5.0	-1.9	-5.9	10.5	7.0	-6.9	-8.2	11.3	3.0	-3.4
ภาคนอกเกษตร	0.9	1.0	1.4	1.5	0.8	0.5	0.4	2.2	-0.2	0.3	0.1
หมวดอุตสาหกรรม	0.4	0.5	2.1	0.2	0.5	0.1	0.5	2.0	-1.6	0.2	-1.0
หมวดบริการ	1.3	1.3	0.9	2.1	1.1	0.7	0.3	2.2	0.8	0.2	0.6
ผลิตภัณฑ์มวลรวมในประเทศ (GDP)	1.0	1.3	1.3	0.4	1.9	1.0	0.0	0.8	1.0	0.4	0.1

ตารางที่ 5 การส่งออก การนำเข้า และดุลบัญชีเดินสะพัด ณ ราคาประจำปี

หน่วย: ล้านบาท

	2561p1	2561p1				2562p1			มกราคม-กันยายน	
		Q1	Q2	Q3	Q4	Q1	Q2r	Q3	2561p1	2562p1
มูลค่าการส่งออกสินค้าและบริการ	10,904,919	2,759,606	2,680,880	2,734,673	2,729,760	2,613,862	2,456,779	2,574,271	8,175,159	7,644,912
อัตราเพิ่ม (ร้อยละ)	3.5	4.0	7.9	0.9	1.7	-5.3	-8.4	-5.9	4.1	-6.5
มูลค่าการนำเข้าสินค้าและบริการ	9,218,405	2,144,795	2,260,789	2,419,457	2,393,364	2,153,030	2,194,707	2,139,208	6,825,041	6,486,945
อัตราเพิ่ม (ร้อยละ)	9.8	5.6	9.2	16.1	8.2	0.4	-2.9	-11.6	10.3	-5.0
ดุลการค้าและบริการ	1,686,514	614,811	420,091	315,216	336,396	460,832	262,072	435,063	1,350,118	1,157,967
สัดส่วนต่อ GDP (ร้อยละ)	10.3	15.2	10.5	7.8	8.0	10.9	6.3	10.5	11.2	9.3
รายได้ปฐมภูมิ	-781,315	-152,027	-223,092	-236,525	-169,670	-129,901	-165,699	-208,028	-611,644	-503,628
รายได้ทุติยภูมิ	258,309	66,972	66,076	59,048	66,213	62,923	62,123	53,142	192,096	178,188
ดุลบัญชีเดินสะพัด	1,163,509	529,756	263,075	137,741	232,938	393,854	158,497	280,177	930,571	832,529
สัดส่วนต่อ GDP (ร้อยละ)	7.1	13.1	6.6	3.4	5.5	9.3	3.8	6.8	7.7	6.7

ตารางที่ 6 อัตราการขยายตัวของดัชนีราคาผลิตภัณฑ์มวลรวมในประเทศ ดัชนีราคาผู้บริโภค และดัชนีราคาผู้ผลิต (YoY)

หน่วย : ร้อยละ

	2561p1	2561p1				2562p1			มกราคม-กันยายน	
		Q1	Q2	Q3	Q4	Q1	Q2r	Q3	2561p1	2562p1
ดัชนีราคาผลิตภัณฑ์มวลรวมในประเทศ	1.4	0.8	1.7	1.9	1.3	1.2	1.3	0.3	1.4	0.9
ดัชนีราคาผู้บริโภค	1.1	0.6	1.3	1.5	0.8	0.7	1.1	0.6	1.1	0.8
ดัชนีราคาผู้ผลิต	0.4	-1.5	0.6	1.7	0.5	-0.4	-0.1	-1.6	0.3	-0.7

นโยบายการปรับปรุงข้อมูลย้อนหลัง

การปรับปรุงข้อมูลการจัดทำสถิติผลิตภัณฑ์มวลรวมในประเทศรายไตรมาสย้อนหลัง ประกอบด้วย 2 ลักษณะ คือ

1. การปรับปรุงครั้งแรก เป็นการปรับปรุงไตรมาสย้อนหลังจากไตรมาสอ้างอิงหนึ่งไตรมาส เพื่อให้มีความถูกต้องยิ่งขึ้น อันเนื่องมาจากการปรับปรุงตามแหล่งข้อมูลล่าสุด โดยในตารางจะแสดงตัวอักษร “r” หมายถึง revised หรือปรับปรุง กำกับไว้ที่ไตรมาสที่การปรับปรุงค่า

2. การปรับปรุงครั้งที่สอง เป็นการปรับปรุงเพื่อให้ค่าผลรวมรายไตรมาสทั้งสี่ไตรมาสมีค่าเท่ากับรายปี โดยจะดำเนินการปรับปรุงครั้งที่สองเมื่อการจัดทำสถิติรายปีแล้วเสร็จ และจะมีการปรับปรุงย้อนหลังสองปีตามสถิติรายปี การปรับปรุงครั้งที่สองมิได้มีการปรับแก้ข้อมูลเครื่องชี้ใหม่เป็นเพียงการใช้เทคนิคทางคณิตศาสตร์ คือ Denton Least Square Technique โดยในทางปฏิบัติได้ใช้โปรแกรมประมวลผลสำเร็จรูปที่เรียกว่า “The Canadian Bench Program and Extrapolation (Bench Program)” โดยในตารางจะแสดงตัวอักษร “r” ซึ่งหมายถึง revised หรือปรับปรุง กำกับไว้ที่ปีที่มีการปรับปรุงค่า ซึ่งหมายถึงค่าในแต่ละไตรมาสในปีที่มี “r” กำกับไว้ ได้มีการปรับปรุงค่าตามสถิติรายปี

การแสดงอักษรกำกับ

การแสดงอักษรกำกับสดมภ์ในตารางของเอกสารฉบับนี้ มี 3 ลักษณะ คือ r, p และ p1 โดย r มีสองชนิด ตามที่ได้กล่าวไว้ในหัวข้อนโยบายการปรับปรุงย้อนหลัง p คือ ค่ารายไตรมาสในปีที่มีค่ารายปีเป็นค่าตัวรวมเบื้องต้น ส่วน p1 หมายถึง ค่ารายไตรมาสในเบื้องต้นที่ยังไม่มีค่ารายปี

การจัดทำและเผยแพร่สถิติผลิตภัณฑ์มวลรวมในประเทศรายไตรมาส (QGDP) ตามมาตรฐาน SDDS

สำนักงานสภาพัฒนาการเศรษฐกิจและสังคมแห่งชาติ มีหน้าที่ในการจัดทำและเผยแพร่สถิติผลิตภัณฑ์มวลรวมในประเทศทั้งรายปีและรายไตรมาส โดยได้ดำเนินการจัดทำและประมวลผลตามมาตรฐานและกรอบแนวคิดของระบบบัญชีประชาชาติสากล (System of National Accounts) โดยใช้ข้อมูลพื้นฐานจากแหล่งข้อมูลต่าง ๆ ที่เกี่ยวข้อง ทั้งนี้ รายละเอียดกรอบแนวคิดวิธีการคำนวณ ตลอดจนแหล่งข้อมูล ได้แสดงและเผยแพร่ไว้ในเอกสาร “แนวทางการจัดทำสถิติผลิตภัณฑ์มวลรวมในประเทศรายไตรมาส” แล้ว

โดยเฉพาะ QGDP ได้ดำเนินการจัดทำและเผยแพร่ตามมาตรฐาน SDDS (Special Data Dissemination Standard) ของกองทุนการเงินระหว่างประเทศ (IMF) ซึ่งกำหนดให้เผยแพร่สถิติไตรมาสอ้างอิงภายในสามเดือนหลังสิ้นสุดไตรมาส แต่ปัจจุบันสำนักงานฯ ได้พัฒนาการเผยแพร่ให้เร็วขึ้น เพื่อสนองต่อความต้องการของผู้ใช้ โดยกำหนดเผยแพร่ในวันจันทร์ที่สามของเดือนที่สองหลังจากไตรมาสอ้างอิง (8 สัปดาห์) ผ่านวิธีการเผยแพร่ 3 ช่องทาง คือ (1) การแถลงข่าว (2) เอกสาร และ (3) web site คือ www.nesdb.go.th การเผยแพร่ทั้งสามช่องทางนี้จะมีขึ้นพร้อมกันในเวลา 9:30 น ของวันดังกล่าว และเชื่อมโยงไปยัง website ของ IMF ที่ <http://dsbb.imf.org/Pages/SDDS/CtyCtgList.aspx?ctycode=THA>

นอกจากนั้น ได้นำเสนอตารางการเผยแพร่ข้อมูลล่วงหน้าประมาณ 1 ปี ไว้ที่ปกหลังของเอกสารฉบับนี้ด้วย

การนำข้อความหรือข้อมูลในรายงานนี้ไปใช้เผยแพร่ต่อ
โปรดอ้างอิงรายงานและแหล่งข้อมูลด้วย

FORTHCOMING RELEASES

DECEMBER 2019	JANUARY 2020	FEBRUARY 2020	MARCH 2020
30 National Income of Thailand 2018 (statistic tables on internet)		17 GDP : Q4/2019 (press release, publication, internet) (9:30 a.m. local time) 28 Flow of Fund Accounts of Thailand 2018 (statistic tables on internet)	31 Gross Regional and Provincial Products 2018 (statistic tables on internet)
APRIL 2020	MAY 2020	JUNE 2020	JULY 2020
27 Flow of Fund Accounts of Thailand 2018 (publication)	18 GDP : Q1/2020 (press release, publication, internet) (9:30 a.m. local time) 29 Gross Regional and Provincial Products 2018 (publication)		
AUGUST 2020	SEPTEMBER 2020	OCTOBER 2020	NOVEMBER 2020
17 GDP : Q2/2020 (press release, publication, internet) (9:30 a.m. local time) 31 Capital Stock of Thailand (CVM) 2019 (statistic tables on internet)		30 Capital Stock of Thailand (CVM) 2019 (publication)	16 GDP : Q3/2020 (press release, publication, internet) (9:30 a.m. local time) 30 National Income of Thailand 2019 (statistic tables on internet)

วัน เวลา และสถานที่ออกรายงาน >>

วันจันทร์ที่ 18 พฤศจิกายน 2562 เวลา 9:30 น.
สำนักงานสภาพัฒนาการเศรษฐกิจและสังคมแห่งชาติ
962 ถนนกรุงเกษม แขวงวัดโสมนัส เขตป้อมปราบฯ กทม. 10100

Embargo and venue >>

9:30 a.m. Monday 18 November 2019
Office of the National Economic and Social Development Council
962 Krung Kasem Rd., Pomprab, Bangkok 10100

กำหนดการออกรายงาน

ผลิตภัณฑ์มวลรวมในประเทศ ไตรมาสที่ 4/2562

วันจันทร์ที่ 17 กุมภาพันธ์ 2563 เวลา 9:30 น.

Forthcoming issues;

The 4th quarter 2019 GDP

9:30 a.m. Monday 17 February 2020

ผู้ประสานงาน / Contact persons

หากต้องการทราบรายละเอียดเพิ่มเติม กรุณาสอบถามได้ที่ e-mails ด้านล่าง หรือ โทร. 0-2280-4085

For further information, please contact us via e-mails or call 0-2280-4085 with following extension numbers:

Tables	Coordinators	E-mail address	Extension numbers
Table 1 - 4, 6	Peeranat Dangsakul	peeranat@nesdc.go.th	6521
Table 5	Santi Srisomboon	santi@nesdc.go.th	6526

