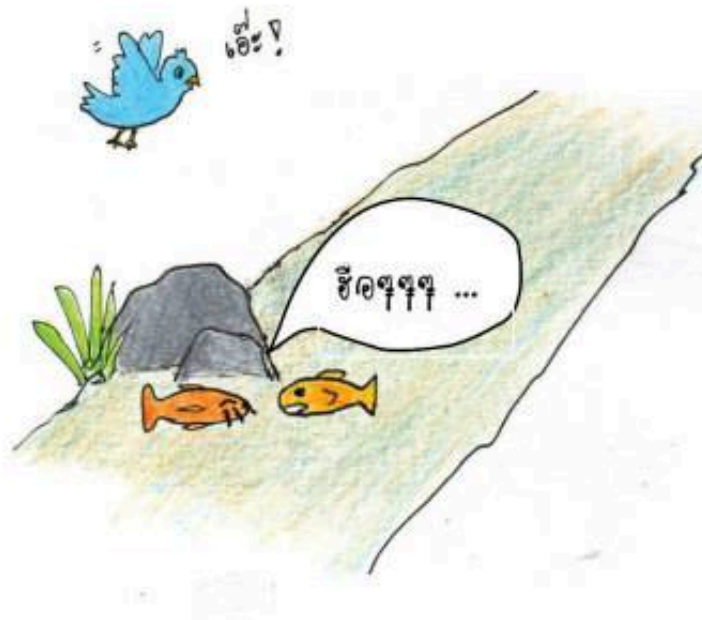


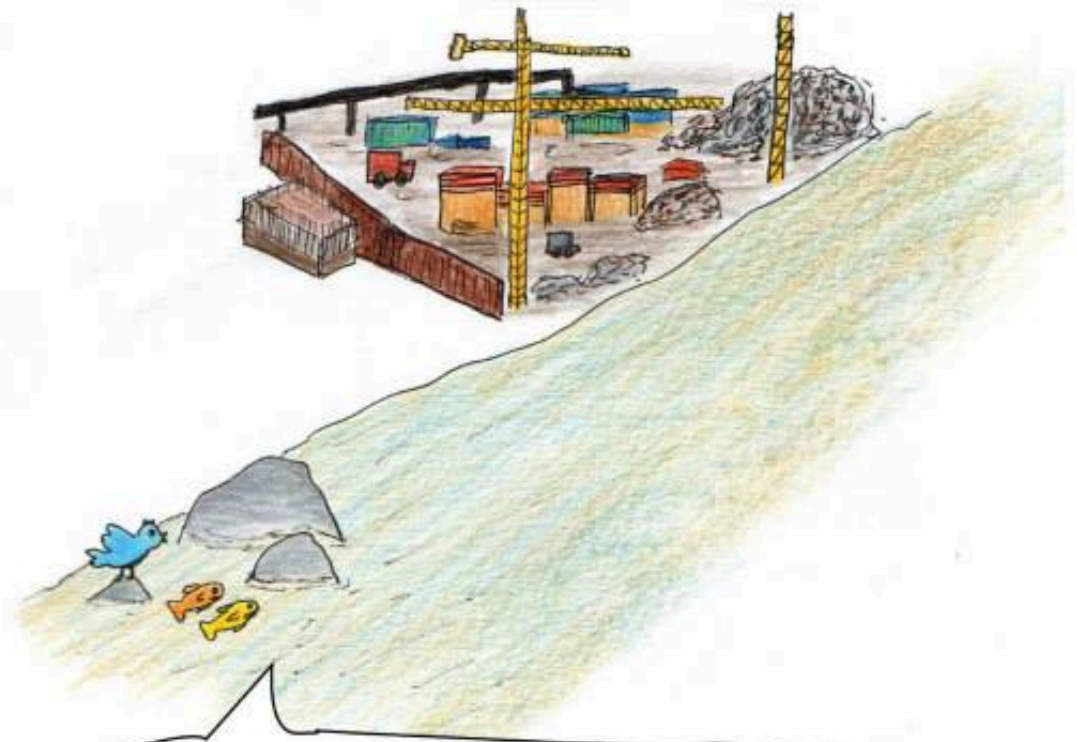
กระเจี๊ยบน้อย
ร้อยเรื่อง
โลก

ตอนที่ ๑

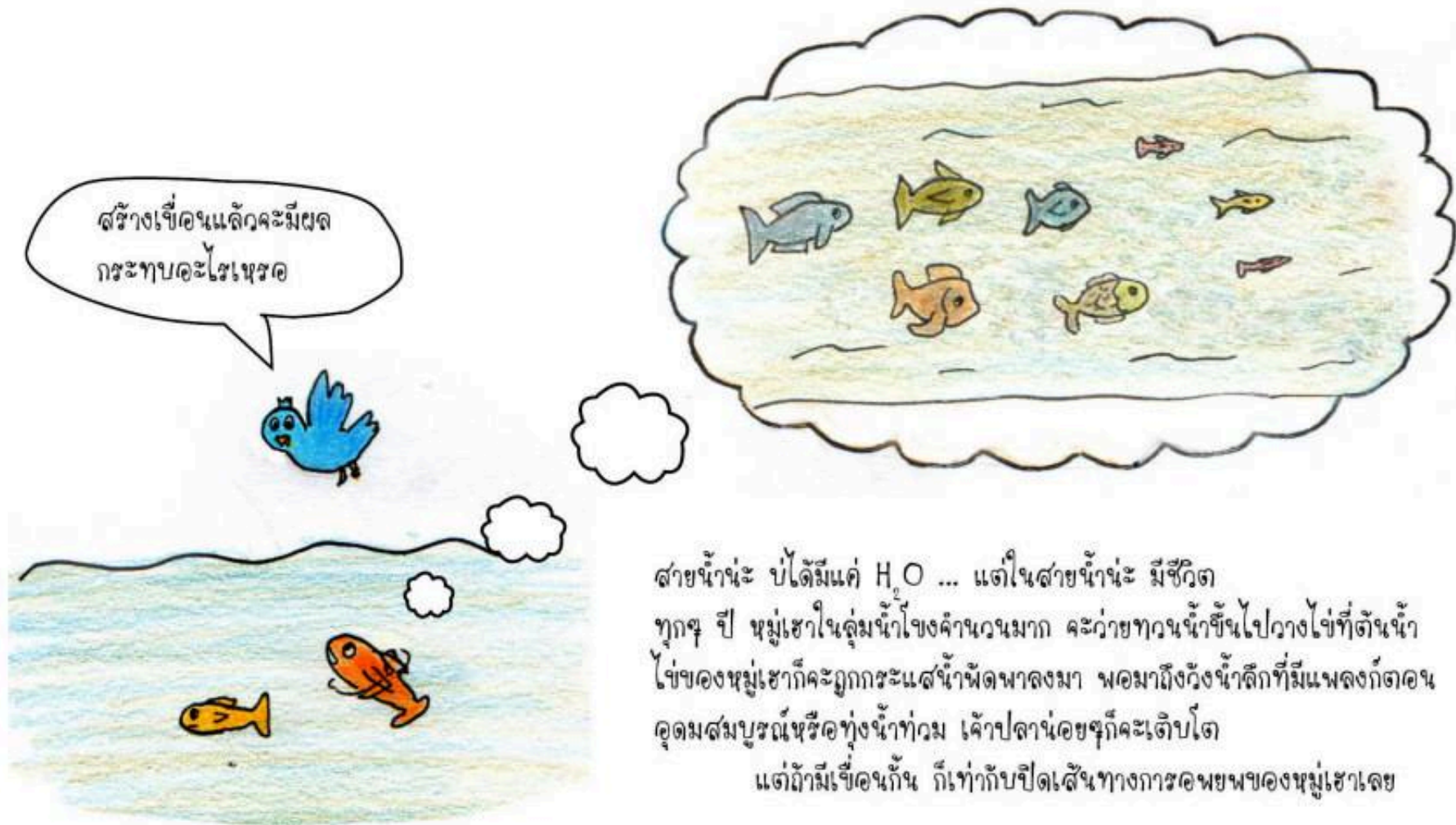
เสียงร่ำไห้ ใต้สะพาน

ณ แขวงไชยบุรี สปป.ลาว





นั่นคือเขื่อนไซยะบุรี หนึ่งในโครงการ 12 เขื่อนกั้นแม่น้ำโขงตอนล่าง
 เพื่อบริหารน้ำสร้างกังหันที่ช่วยได้มีผลกระทบขามพรมแดนเลย
 เสียยังคิดคำนึงผลกระทบต่างๆ พวกเขาก็กบฝัง ได้ข่าวว่าไฟฟ้าจะขาย
 ให้ไทย โดยมีธนาคารไทย 6 แห่งเป็นผู้ปล่อยเงินกู้



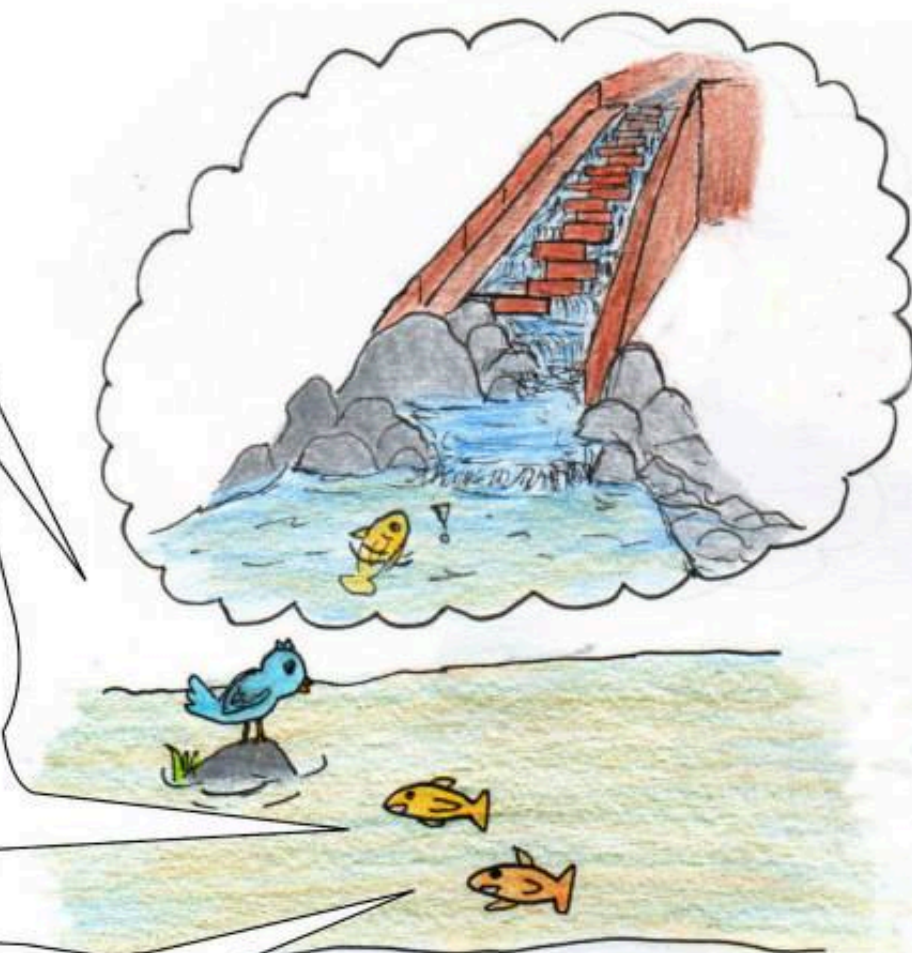
บันไดปลาโจนบ่ได้ช่วยฉิ้นซึงเหฺรค

โด้ย!! ฉิ้นเน่มมิงเป็นเทคโนโลยีของทางยุโรปและอเมริกาฉิ้น
ใช้ได้กับปลาแค่ 5-8 ชนิด พวกปลาแซลมอน ปลาเทราท์
บ่ได้เหมาะกะปลาในแม่น้ำโขงเลย

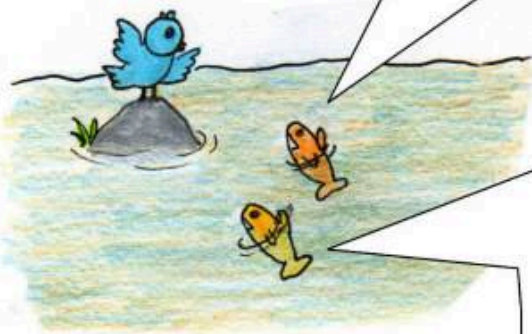
หน่วยงาน World Fish Center ก็ระบุชัดว่า ยัง
บ่มีเทคโนโลยีใดแก้ปัญหการอพยพของหมู่เฮาชาวโขงได้ ยัง
อ้ายบักฉิ้นบ่ต้องหลุดมิง จ้ามบันไดปลาโจนบ่ไหนแน่ๆ

หรือต่อให้พ่อแม่ปลาข้ามได้

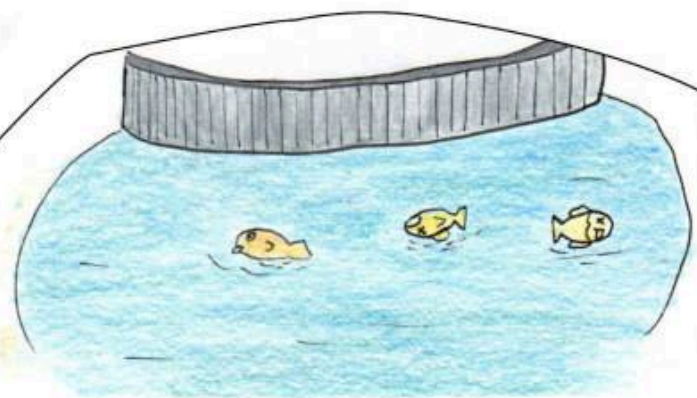
ลูกปลาน้อยก็ไหลตามน้ำกลับมาบ่ได้อยู่ดี



แต้วอี๋วางไข่แถวๆ กลางน้ำ
ทางเบ่ได้เหวอ



บ่ด้าย.. เพราะมันจะทำให้ไข่ที่ฟักออกมาไม่ลอยไปจุดที่ต้องการ
อาจหลุดลงทะเลไปเลยก็ได้



หรือถ้ามีเชื้อแบคทีเรีย ลูกปลาจะบ่สามารถเติบโตได้ เพราะสาหร่ายพิษ
อย่างห่มเหา บ่สามารถเติบโตในอ่างเก็บน้ำ
ในบรรดาปลา 600 กว่าสายพันธุ์ในลุ่มน้ำโขงตอนล่าง มีแค่ 9
ชนิดเท่านั้นละ ที่สามารถขยายพันธุ์ได้ในอ่างเก็บน้ำ

โห... แล้วถ้าสร้างทั้งหมด 12 เชื้อน่าจะขนาดไหนเนี่ย



ก็นั่นละสิ... เดี่ยวจะพาไปเบ่งโครงการเชื้อนแห่งที่สอง
ตอนนี้ทางการลาวอนุมัติแล้ว ตรงนั้นเขาเรียก 'สัพันดอน'
เชื้อนที่จะสร้างชื่อ 'เชื้อนดอนสะโฮง'

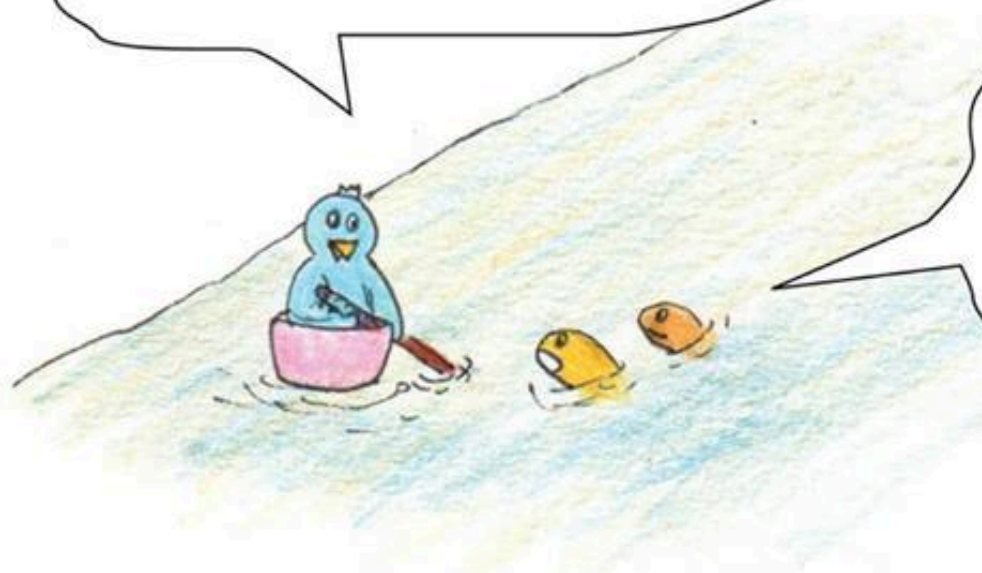




“ดูสักละคืบ ลำน้ำโขงแห่งนี้ หล่นเลี้ยงชีวิตผู้คนมากมาย มีการประมาณกันว่าคงกว่า 60 ล้านคนใช้ประโยชน์จากสายน้ำแห่งนี้

“แต่ถ้าเขื่อนไซยะบุรีสร้างได้ละ ระดับน้ำท้ายเขื่อนจะเปลี่ยนแปลงขึ้นลง 3-6 เมตรทุกวันจากการเปิดปิดเขื่อนเพื่อผลิตไฟฟ้า ระดับน้ำที่เปลี่ยนนี้ส่งผลกระทบไปไกล 40-50 กิโลเมตร ชาวบ้านจะได้อดร้อนทั้งที่เขื่อนจะจับปลาไม่ได้”

อ้าว! อย่างนี้ได้ดีกับพวกเธอสิ ไม่ต้องถูกจับกินไง



มันก็ใช้นะ... แต่ชาวบ้านก็จะเดือดร้อนมาก
เพราะประเทศลาวเป็นประเทศที่เด็กอายุต่ำกว่า 5 ขวบ
ขาดสารอาหารมากเกือบ 40 เปอร์เซ็นต์
หมู่บ้านนี้แหละเป็นแหล่งโปรตีนที่สำคัญที่สุดของพวกเขา

นอกจากนั้น ตัวเขื่อนไซยะบุรีเองก็มีรายงานว่า มีโอกาสที่จะเกิดแผ่นดินไหวขนาดกลางถึง 30 เปอร์เซ็นต์ และมี
โอกาสเกิดแผ่นดินไหวระดับ 7 ถึง 10 เปอร์เซ็นต์ !!!

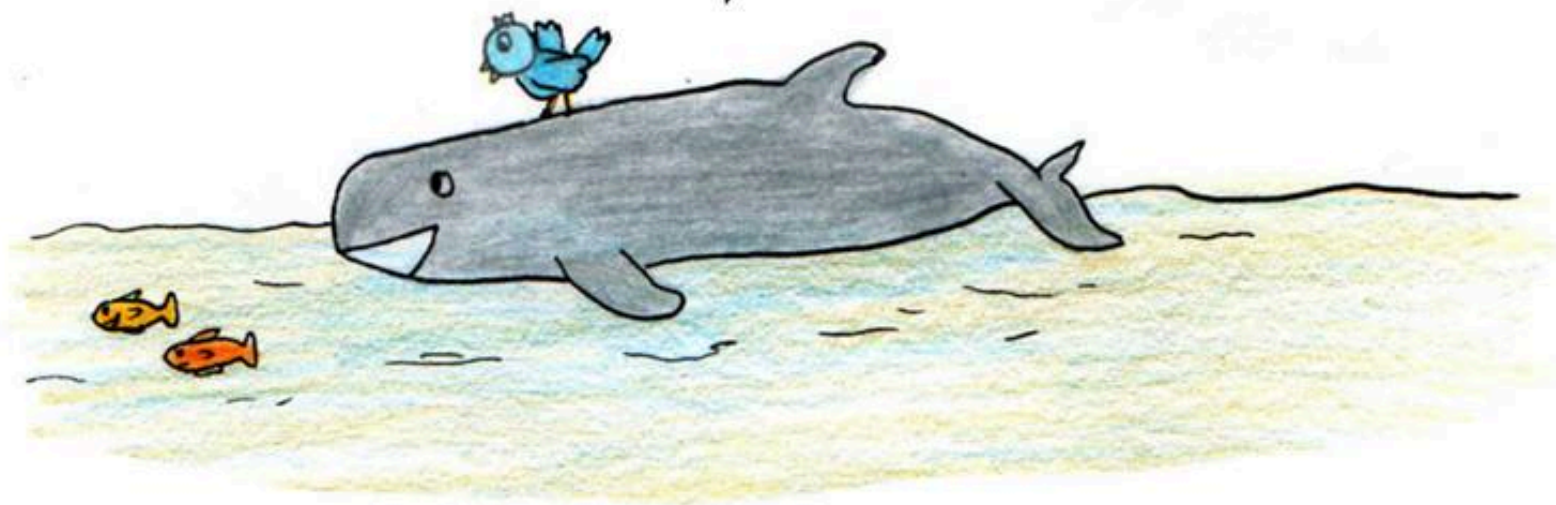
อ้าว!! โลมา

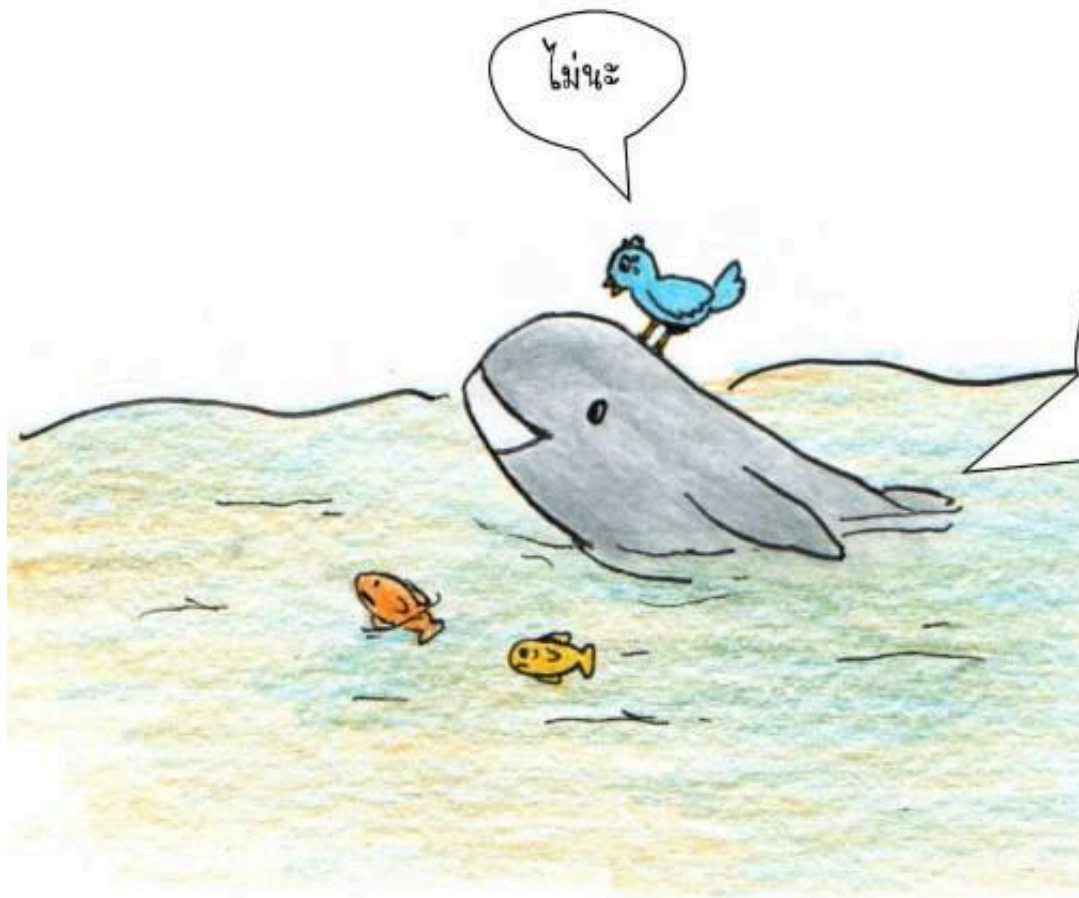
ไปสี่พันดอนไซ้มัย ไปด้วยกันสิ
ฉันจะไปทางนั้นอยู่พอดี

ฉันชื่อ 'โลมาอิรวดี' หรือ 'โลมาหัวบาตร' ส่วนคนแถวนี้เรียกเราว่า 'ปลาข่า'
คนลาวจะรักพวกเรามาก ไม่มีใครล่าเรามาทำอาหาร แต่ถึงอย่างนั้น พวกเราก็คือฝูงสุดท้ายในลำน้ำโขงแล้ว

บ้านเธออยู่แถวไหน

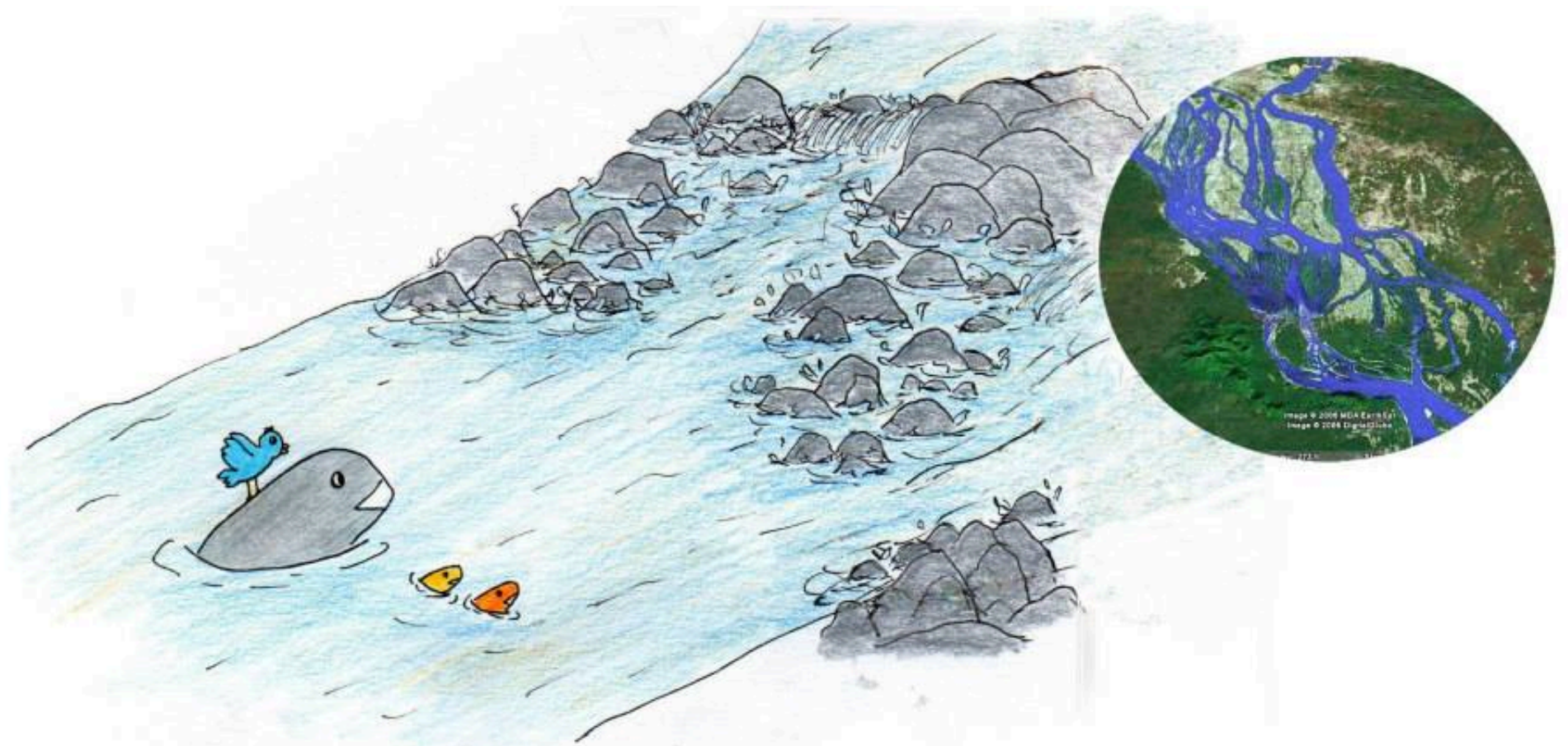
อยู่ตรงที่เขาคะสร้างเขื่อนดอนสะโฮงนั่นแหละ
ถ้าเขื่อนสร้างได้จริงนะ มากุ้งหน้าเธออาจไม่เคยพบเราแล้วก็ได้





ถ้าเขื่อนดอนสะโฮงได้สร้าง
ผู้รับเหมาจะระเบิดหินหลายล้านตัน
ซึ่งจะเกิดคลื่นเสียงมหาศาลเลยล่ะ
พวกเรามีระบบโสตประสาทที่อ่อนไหวมาก
และพวกเราก็ใช้ระบบนี้ในการนำทาง
ถ้าระบบนี้ถูกทำลาย พวกเราก็คงรอดยาก

นอกจากนั้นสภาพน้ำที่แย่งลง หรือเรือที่สัญจรไปมา
ก็อาจทำให้เราไม่สามารถมีชีวิตอยู่ในแม่น้ำแห่งนี้ได้



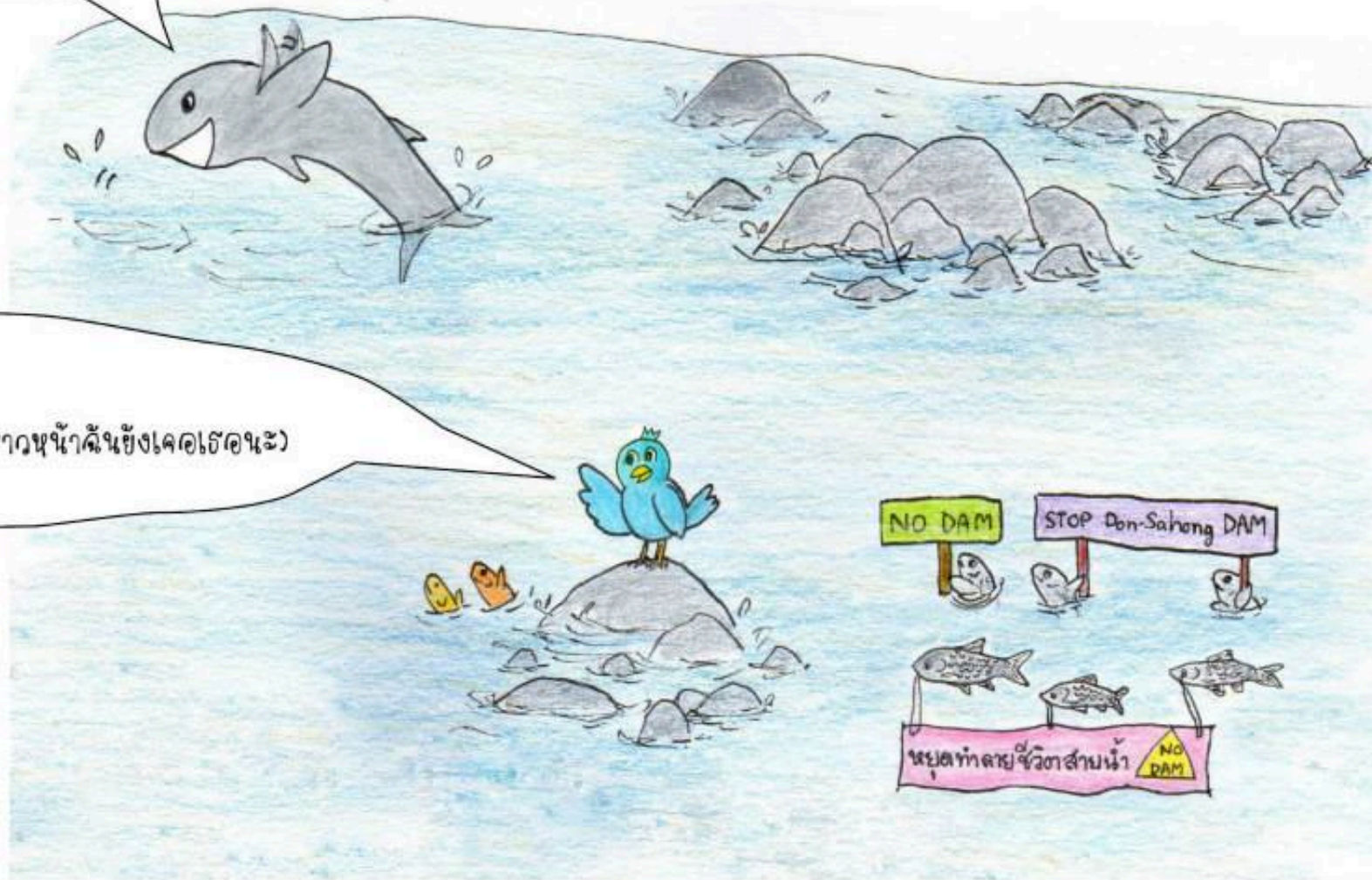
ถึงแล้ว... นี่แหละสี่พันดอน พื้นที่ตรงนี้เกิดจากแผ่นดินยุบตัวจนทำให้ลำน้ำโขงแตกกระจายออกเป็นหลายสายย่อย เกิดเกาะแก่งมากมาย ในบรรดาสายน้ำย่อยๆ เหล่านี้ ส่วนใหญ่เป็นน้ำตกขนาดใหญ่และแก่งหินๆ น้ำเชี่ยวไหลแรง มีเพียงช่องทางเดียวเท่านั้นที่เหล่าปลาจะอพยพผ่านได้ นั่นคือช่อง 'ฮู่ฮู่ฮู่'

แต่ได้ช่องทางสายเดียวของการอพยพนี้แหละ ที่เขาจะสร้างเขื่อนกัน ... เรื่องนี้ต้องคุยกับปลาสิอัย เขารู้ดี

เราไปก่อนนะกระต๊อบ ไช้คดี

ไช้คดีจ้า...

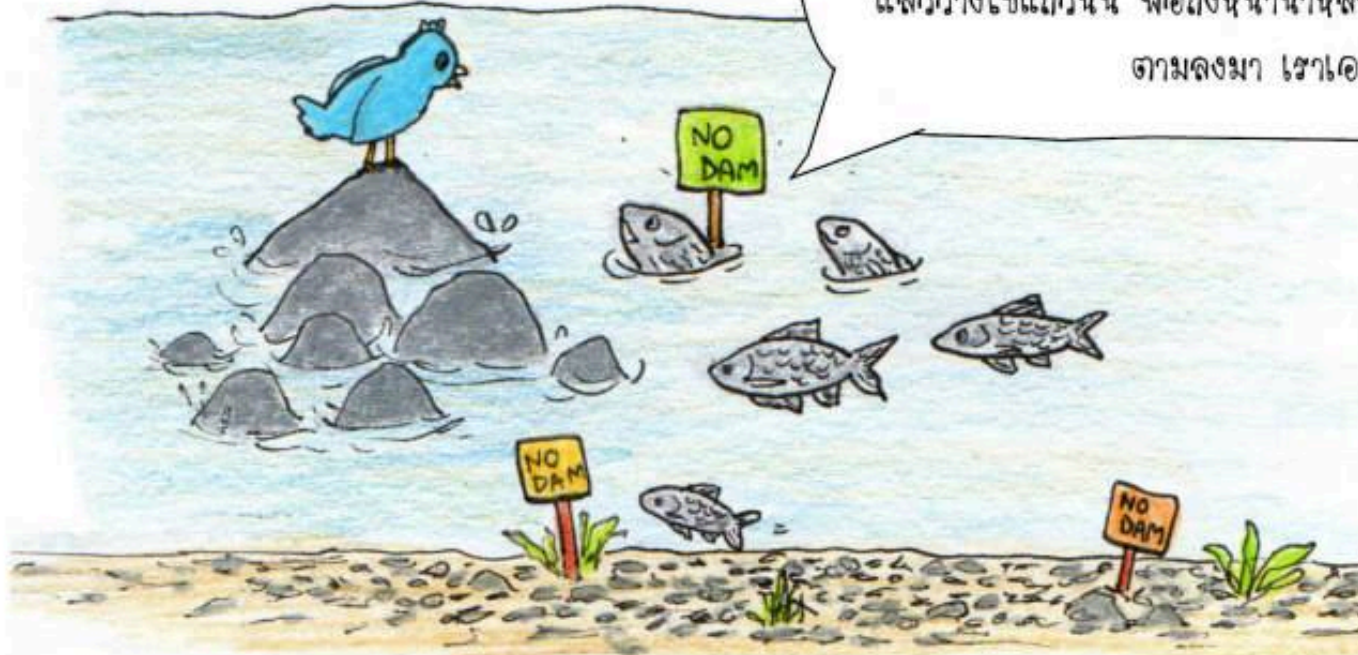
(หวังว่ามากลางพญาไฉนยังเคอะเขินนะ)



สวัสดี พี่ปลาสร้อย

สวัสดีกระฉิบ เราคือปลาสร้อยขาวและปลาสร้อยหน้าแหลม
พวกเราคือปลาที่มีจำนวนและน้ำหนักรวมมากที่สุดในลำน้ำโขง

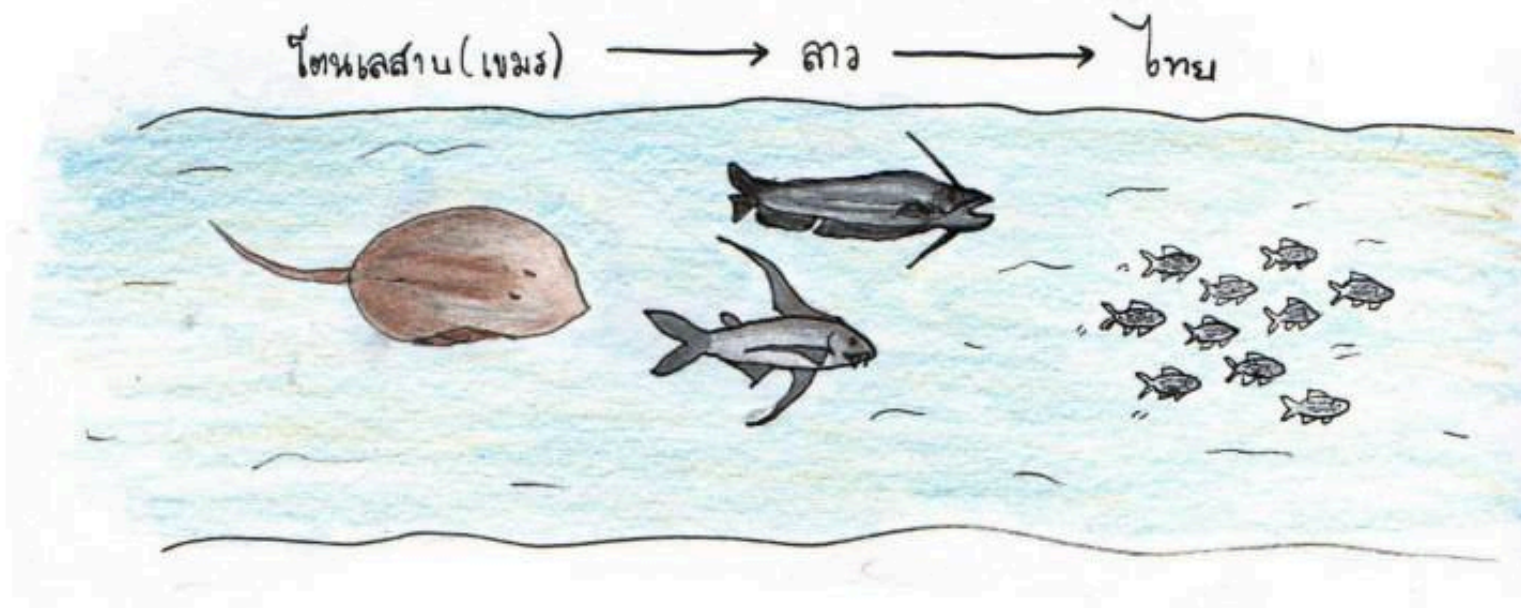
ปกติเราจะหากินและเติบโตอยู่ในทะเลสาบเขมร พอถึงฤดูแล้งเราก็จะว่ายทวน
น้ำผ่านรัฐสะโงะ ขึ้นไปจนถึงจังหวัดนครพนมหรือจังหวัดเลยของไทย
แล้ววางไข่แถวนั้น พอถึงหน้าน้ำหลากลูกๆของเราก็จะไหลตามกระแสน้ำ
ตามลงมา เราเองก็ว่ายกลับมามีด้วย





สำหรับปลาสวายทั้ง 2 ชนิดนี้ ถือได้ว่าเป็น 'ชนิดหลัก' หรือ 'Keystone species' ของลุ่มแม่น้ำโขง เพราะพวกเขาจะกินพืชและสิ่งมีชีวิตขนาดเล็กเป็นอาหาร เมื่อถึงฤดูอพยพก็จะอพยพขึ้นไป แล้วที่นั่นก็จะมีพวกปลาล่าเหยื่อทั้งหลายว่ายตาม เช่น ปลาเทพา ปลาเนื้ออ่อน ระหว่างทางก็ตกเป็นอาหารของสัตว์ผู้ล่า สัตว์หายากอย่างตะพาบหัวทาบ กระเบนราหู โลมาฉีครดดี ก็ได้ปลาสวายพวกนี้เป็นอาหาร

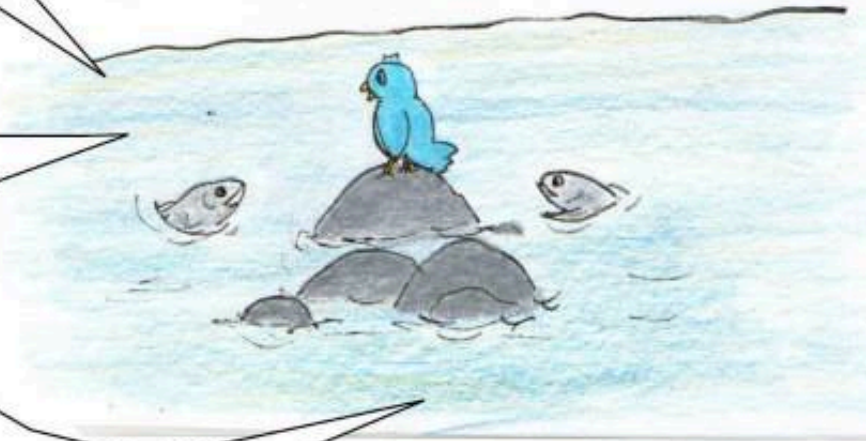
มีคนเปรียบเปรยว่า ปลากลุ่มนี้คือสายพานที่ลำเลียงความอุดมสมบูรณ์จากแม่น้ำโขงฝั่งเขมร สู่ลาว และไทย ถ้าระบบนิเวศขาดปลากลุ่มนี้ไป ก็เหมือนบ้านที่ขาดเสา ค้ำไม่มั่นคงบ้านก็พังครืนลงมา



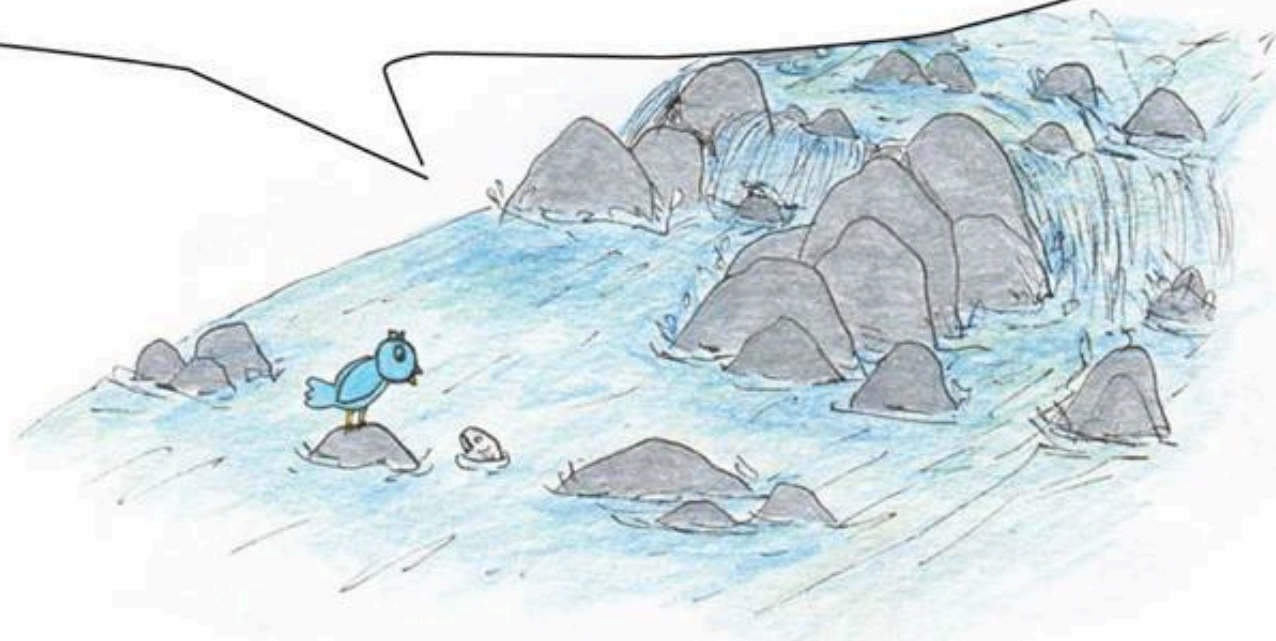
ถ้าเชื่อมดონสะโงสร้างได้
ก็เท่ากับตัดเส้นทางอพยพของพวกเราทั้งหมดเลย

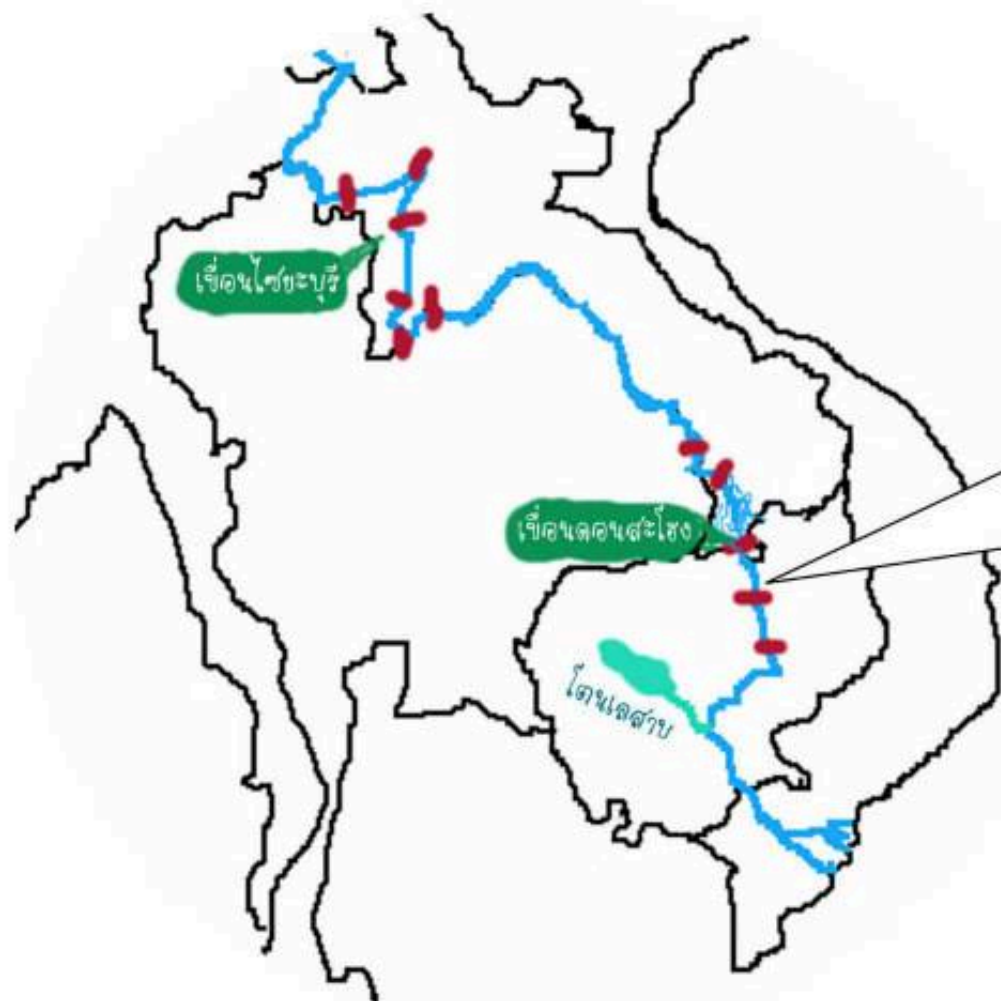
เพื่อแลกกับไฟฟ้า 270 เมกะวัตต์ที่ยังไม่รู้จะ
เอาไปขายให้ใครเนี่ยนะ

ถูก... แล้วแถวนี้เขาก็ไม่ได้ใช้ไฟมากขนาดนั้น
ส่วนเมืองที่ใกล้สุดคืออุบลฯ ก็ยังไม่มีสายไฟเชื่อมถึง
ส่วนที่ไทย ข้อมูลปี 57 ก็บอกว่ากำลังการผลิตติดตั้ง
มากกว่าความต้องการไฟฟ้าสูงสุดถึง 6.437 เมกะวัตต์แล้ว



ส่วนที่เขาคิดว่าจะระเบิดแก่งขึ้น สร้างช่องทางน้ำใหม่ให้ปลาอพยพขึ้น ในความเป็นจริงมันก็ทำไม่ได้หรอก
เพราะทางเหล่านั้น น้ำไหลแรงมหาศาล ธรรมชาติใช้เวลาหลายล้านปีกว่าที่จะหาสมดุลของร่องน้ำเคอ





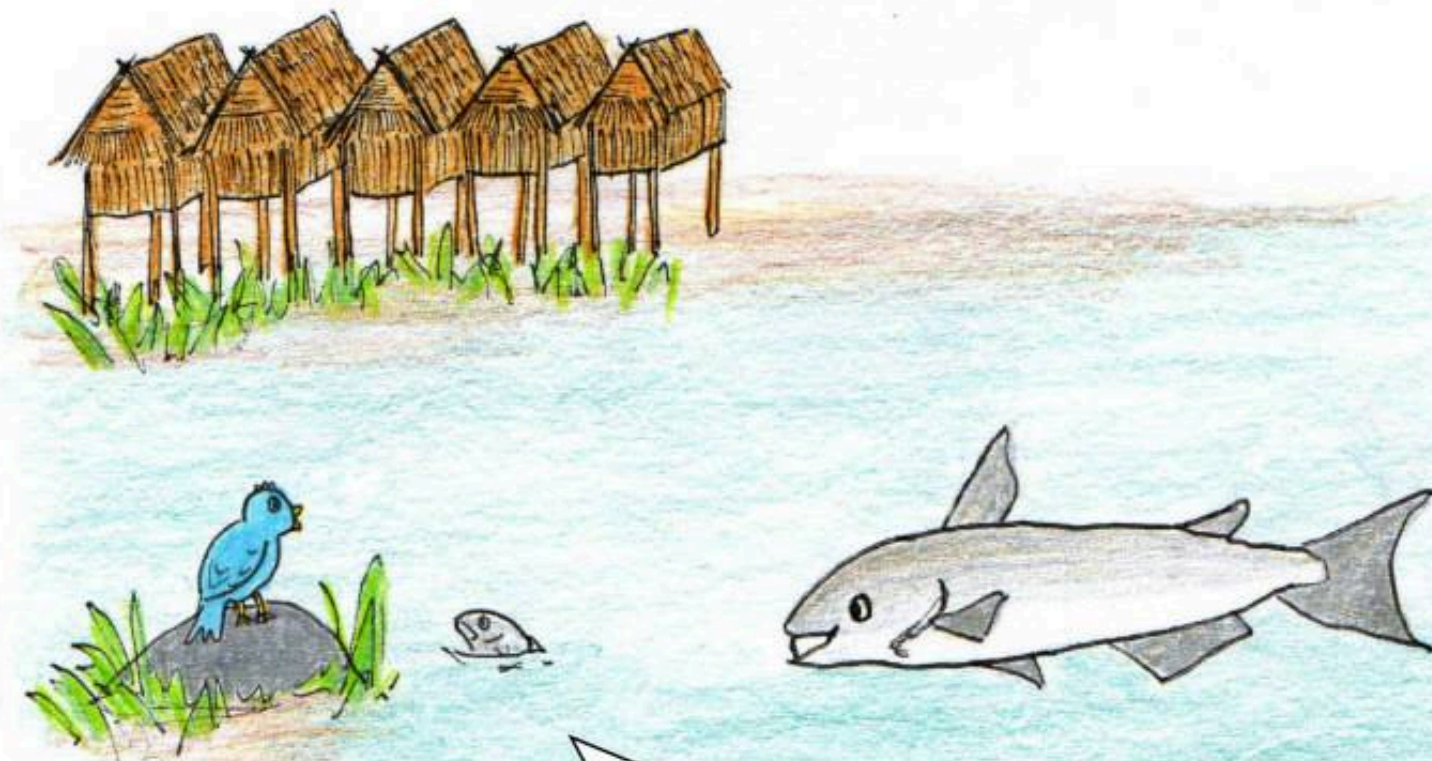
โถงเลสาบ @เขมร



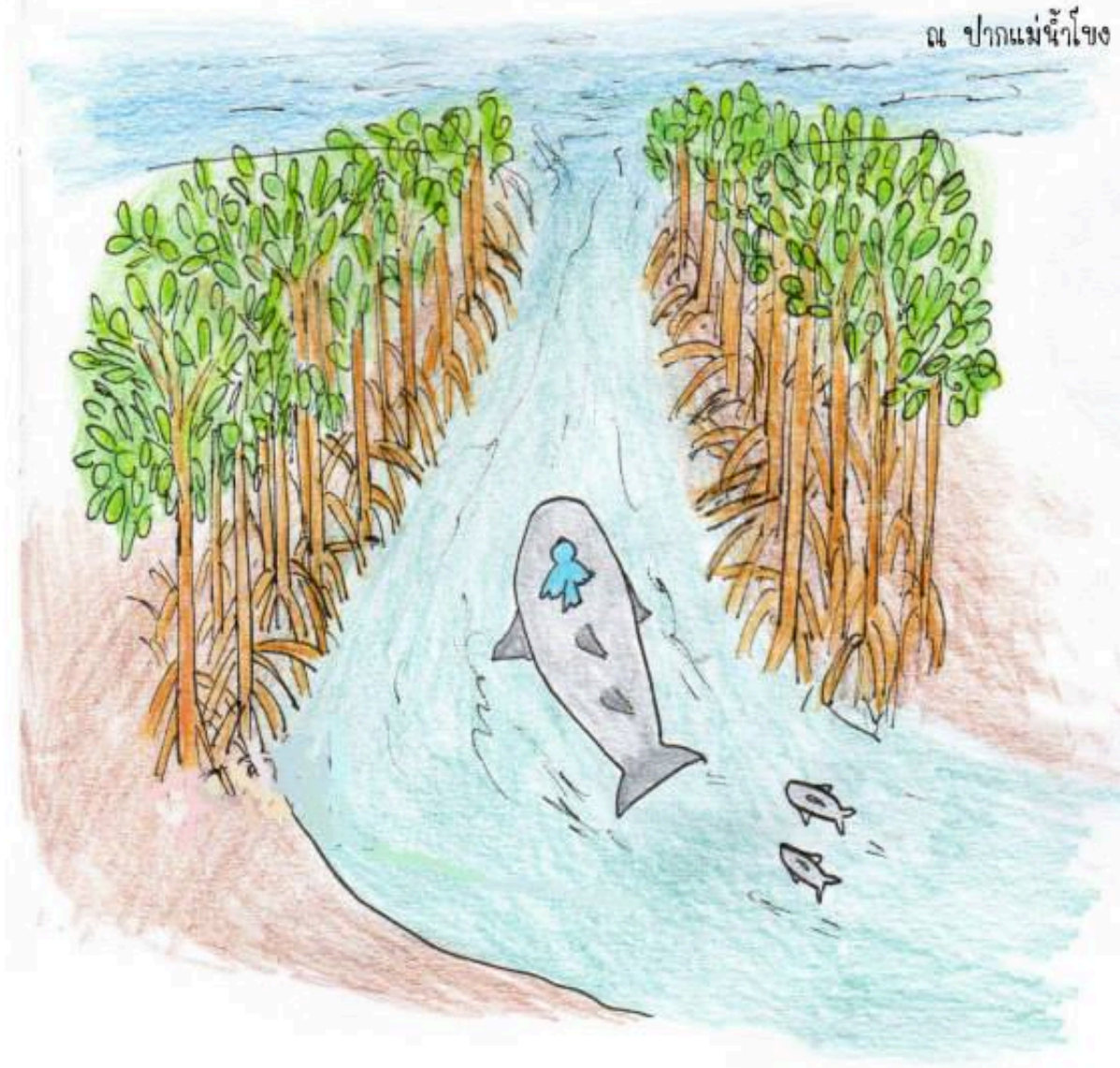
ทุกปีในฤดูน้ำหลาก น้ำจากแม่น้ำโขงจะไหลเข้ามา
ทำให้พื้นที่ของทะเลสาบแห่งนี้ขยายขึ้น 4-5 เท่า
ความลึกก็อาจเพิ่มขึ้นถึง 7-9 เท่า
ทุ่งที่ถูกน้ำท่วมและป่าริมน้ำ กลายเป็นแหล่งทำรังวางไข่
และอนุบาลสัตว์น้ำวัยอ่อนขึ้นยอดของโลก
ชาวเขมรนับล้านก็พึ่งพาอาหารจากที่นี่

ความอุดมสมบูรณ์ของทะเลสาบเขมร
อยู่ที่ระดับความแตกต่างของน้ำ
ถ้าเขื่อนถูกสร้าง ระดับการขึ้นลงของน้ำจะผิดปกติไปเลย
ซึ่งส่งผลกระทบต่อความหลากหลายและจำนวนปลาอย่างแน่นอน

มีการประมาณกันว่าโปรตีนที่ชาวเขมรได้รับ
มาจากโถงเลสาบถึง 80 เปอร์เซ็นต์เลยทีเดียว



แล้วมันไม่ใช่แค่นั้นะ ผลกระทบส่งไกลไปถึงปากแม่น้ำ
ที่เวียดนามเลยที่เดียว... เดียวให้อ้ายบิกพาไปเบิ่ง



“

ทุกๆปี สายน้ำในแม่น้ำโขง จะพัดพาเอาตะกอนมาทับถมที่ปากแม่น้ำ สร้างความอุดมสมบูรณ์ให้ดินดอนสามเหลี่ยมแห่งนี้มาช้านาน คือทั้งตะกอนพวกนี้ ยังทำให้แผ่นดินงอกไปเรื่อย ๆ ไม่ถูกน้ำทะเลกัดเซาะ

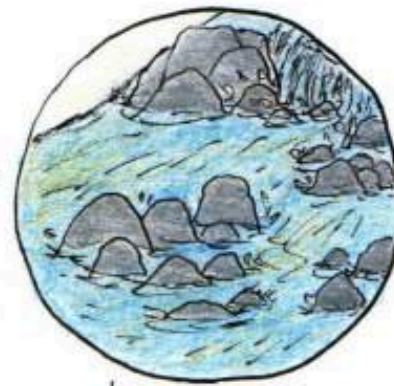
“

มีข้อมูลบอกว่า ถ้าเขื่อนทั้ง 12 แห่งถูกสร้าง ตะกอนจะถูกกักอยู่ด้านบนอย่างไร ประโยชน์ถึง 75 เปอร์เซ็นต์ และถ้านั้นต้องถูกน้ำทะเลกัดเซาะแน่”

(ยังไม่นับช่วงฤดูแล้งที่น้ำถูกกักในเขื่อนจนทำให้ถื่อน้ำทะเลหนุนคนเค็มป็นะ)



เขื่อนไซยะบุรี



ลำพันดอน



โตนเลสาบ



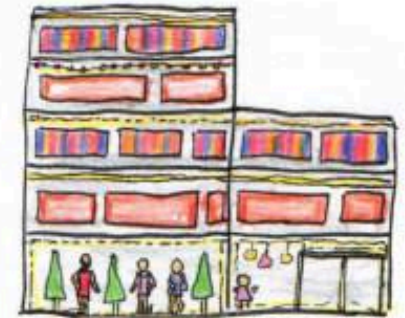
ปากแม่น้ำโขง เวียดนาม



สำหรับตอนนี้ กระฉับเดินทางนับพันกิโลเมตร จากเขื่อนไซยะบุรีที่ลาว สัมผัสดอนที่ลาวได้
โตนเลสาบที่เขมร สัมผัสปากแม่น้ำที่เวียดนาม ได้เห็นผลกระทบอันมหึมา ทั้งวิถีชีวิตผู้คนและระบบนิเวศ
สิ่งที่เราจะสูญเสีย มันไม่ใช่แค่ชีวิตของคนริมฝั่งโขง แต่ยังหมายถึงการสูญเสียแหล่งอาหารที่อุดมสมบูรณ์
ที่สุดแห่งหนึ่งของโลก รวมทั้งความหลากหลายทางชีวภาพ

ซึ่งสิ่งเหล่านี้หายไปแล้ว ไม่มีทางเลยที่มนุษย์จะสร้างขึ้นใหม่ได้...

ทำไมเราถึงยอมสูญเสียสิ่งเหล่านี้ เพื่อแลกกับไฟฟ้าที่ทุกวันนี้
เราใช้กันอย่างเกินจำเป็น ไฟฟ้าที่กระหน่ำเปิดตามห้าง ตาม
ป้ายโฆษณาที่มีอยู่ดาษดื่นตามถนนทุกหัว
มันคุ้มกับการแลกแล้วจริงๆหรอ ??



เฮ้อ... กระฉิบคิดแล้วก็หมดแรง !!

ไว้ตอนหน้าหายเหนื่อยแล้ว กระฉิบจะไปดูการรื้อเขื่อนจากทั่วโลกกัน

