

กระเจิบน้อย
ร่ายเรื่อง
โลก

ตอน
พิเศษ

พาไปดูการรื้อเขื่อนจากทั่วโลก



พื้ววว.... ตามสัญญาณะ
ตอนนี้กระเจิบจะพาไกอินเตอร์
ไปดูประวัติศาสตร์การรื้อเขื่อนจากทั่วโลกกัน
พร้อมแล้ว... Go !!!



Hello, USA



รู้ยัยว่าในรอบร้อยปีที่ผ่านมา อเมริการื้อเงื่อนไขทิ้งไปแล้ว 1,100 แห่งแล้ว

แต่ที่โด่งดังที่สุดก็คือการรื้อเงื่อนไขผลิตไฟฟ้า



ขนาดใหญ่ยักษ์

2 แห่ง บนแม่น้ำเอลวาร์ (Elwha River)

แนวคิดการรื้อเงื่อนไขนี้ เริ่มเมื่อใบอนุญาต



การดำเนินงานเงื่อนไขหมด

อายุลง กลุ่มองค์กรอนุรักษ์และชนพื้นเมือง



จึงเริ่มเคลื่อนไหว

ต่อต้านการขอต่ออายุใบอนุญาต

จนในที่สุดรายงานจากคณะกรรมการอิสระก็สรุปผลชัดว่า การรื้อเงื่อนไข

เป็นหนทางเดียวที่จะสามารถฟื้นฟูระบบนิเวศของแม่น้ำเอลวาร์ได้อย่างสมบูรณ์

โดยคาดว่าแซลมอนที่เหลืออยู่เพียง 3,000 ตัว



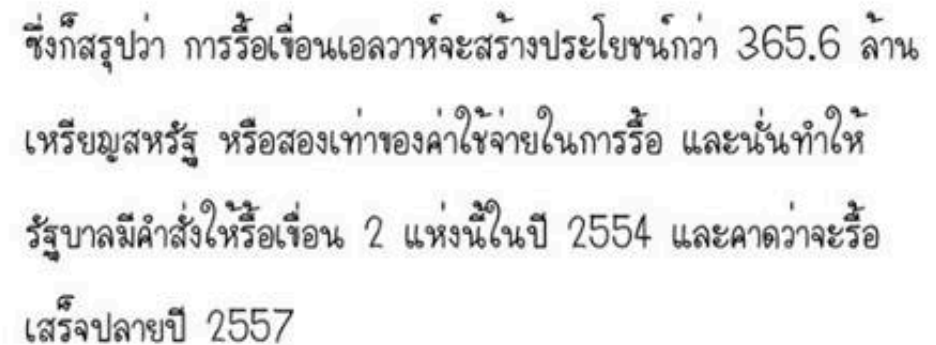
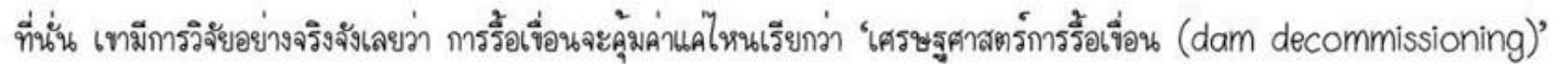
จะสามารถเพิ่มจำนวนขึ้นถึง 300,000 ตัวได้



เมื่อแม่น้ำปลอดเงื่อนไข อีกทั้งสัตว์อื่นๆ ที่ชีวิตเกี่ยวโยงกับแซลมอน เช่น นกทูนา, หมิดำ




ก็จะกลับมามีชีวิต



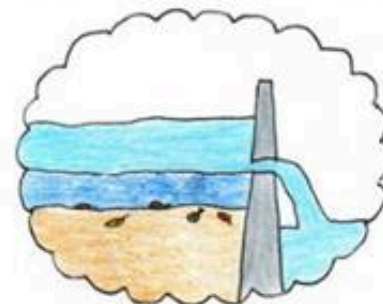


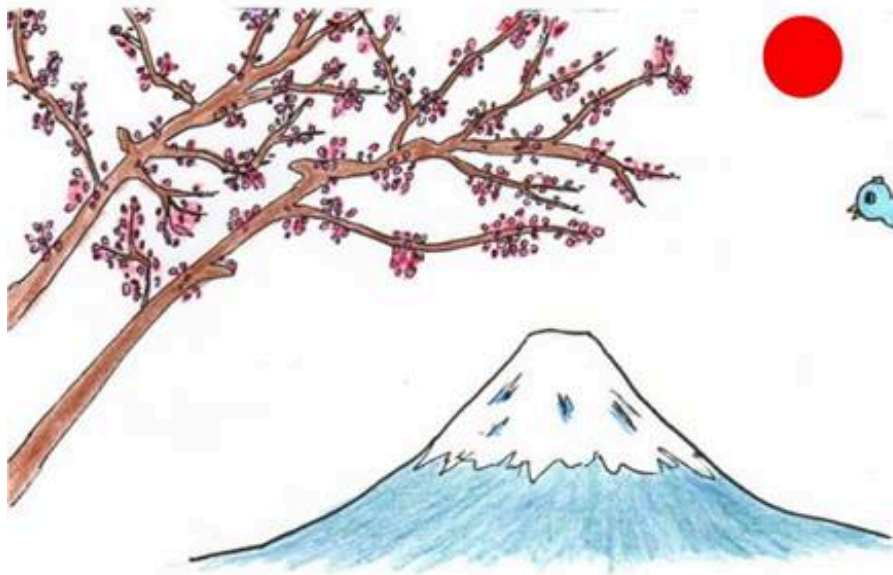
Bonjour, France

ฝรั่งเศสคือชาติแรกๆ ที่สร้างเขื่อนผลิตไฟฟ้า และก็เป็นชาติแรกในยุโรปที่ทำการรื้อมัน

ปี 2541 หลังจากใบอนุญาตของเขื่อนหมดอายุลง เขื่อน 2 แห่งบนลำน้ำสาขาของแม่น้ำลัวร์ (Loire River) ถูกรื้อทิ้งเพื่อฟื้นฟูจำนวนปลาแซลมอน 

ส่วนในปี 2539 เขื่อนที่สร้างกันแม่น้ำลิแควอร์ (Liquer River) ก็ถูกรื้อหลังจากที่ตะกอนทับถมในอ่างเก็บน้ำเยอะมาก คิดเป็น 50 เปอร์เซ็นต์ของปริมาตรอ่างเลยทีเดียว






おはよう โอ-ฮา-โย

มาถึงแดนอาทิตย์อุทัย บทเรียนที่นี้คือเจื่อนอาราเซะ

หลังเจื่อนสร้างเสร็จ ชาวประมงจำนวน 280 คน ลดลงเหลือ

16 คน  →  ในระยะเวลาเพียงแค่ 5 ปี

รวมทั้งปลาสำคัญอย่างปลาอะยู ปลาไหล ปลาดอนโกะ 

หายไหมดภายใน 2-3 ปี บ้านใดปลาโจนที่สร้างไว้ ก็มีปลาน้อยมากที่
กระโดดผ่านไปได้

หลังการต่อสู้อันยาวนานของชาวประมงและชุมชน เดือนเมษายน 2553 ประตูน้ำก็เปิดออกเต็มบานเป็นครั้งแรก

เพียงไม่นานการเปลี่ยนแปลงก็ปรากฏชัด น้ำท้ายเจื่อนเริ่มใส
ส่งผลให้สัตว์ที่ฝังตัวในพื้นที่ทราย เช่น กุ้ง หอย ก็กลับมามีชีวิต



ปากแม่น้ำมีตะกอนทรายกลับมา



เมื่อแนวสาหร่ายเริ่มฟื้นคืนที่ปากแม่น้ำ ก็เริ่มมีการจับหอยกาบมิโดริซามิเซนไก (Lingula anatina)



ได้เป็นครั้งแรกในรอบ 30 ปี หอยอื่นๆ ก็มีจำนวนเพิ่มขึ้น



ปลาไหลซึ่งแทบไม่เคยมีใครหาพบในรอบหลายปี

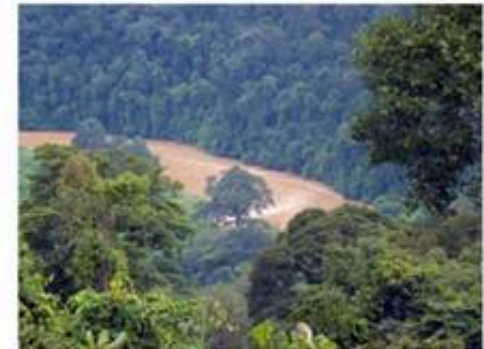
ก็กลับมาพบเห็นอีก จนในที่สุดก็มีการรื้อเจื่อนในปี 2555



xin chào ชินจ้าว

ขณะที่นักการเมืองไทยผลักดันโครงการเขื่อนในป่ากันเหลือเกิน แต่เพื่อนบ้านเราอย่างเวียดนาม ได้สั่งล้มเลิกโครงการเขื่อนรวม 338 แห่ง ซึ่งเป็นเขื่อนขนาดใหญ่ 2 แห่ง และสั่งยุติการสำรวจศึกษาเขื่อนขนาดเล็กจำนวน 169 แห่งด้วย

สองเขื่อนที่ล้มเลิกล่าสุด คือเขื่อนโด่งนาย 6 กับ 6A เพราะจะทำลายผืนป่าสมบูรณ์กว่า 2,045 ไร่ อันเป็นใจกลางของเขตสงวนพันธุ์สัตว์ป่ากตเตียน (Cat Tien) ซึ่งมีสัตว์ป่าหายากหลายชนิด ส่วนข้ออ้างที่ว่าจะช่วยแก้ปัญหาน้ำท่วมก็ไม่เป็นความจริง



รัฐบาลเวียดนามตั้งเกณฑ์มาตรฐาน 5 ข้อ ในการพิจารณาการสร้างเขื่อน คือ 1. อ่างเก็บน้ำมั่นคงปลอดภัย 2. ทำลายป่าไม้ให้น้อยที่สุด 3. อพยพคนน้อยที่สุด 4. ไม่กระทบต่อความมั่นคงกับสภาพแวดล้อม 5. มีผลดีทางด้านเศรษฐกิจ

ถ้าไม่เข้าเกณฑ์ครบทั้ง 5 ข้อ ก็พับโครงการไปได้เลย และสำหรับเขื่อนโด่งนาย รัฐบาลเลือกรักษาผืนป่า
ข้อเสนอจากบริษัทเอกชนเจ้าของสัมปทาน ที่จะจ่ายเงินผลประโยชน์ให้แก่รัฐบาลปีละกว่า 14,280,000 ดอลลาร์

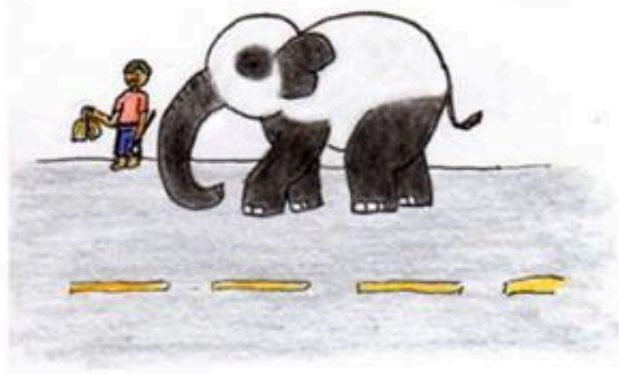


โดยขอมละทิ้ง





กลับมาที่ไทยแลนด์แดนสวรรค์ของเรากันบ้าง
บ้านเรายังไม่มีเขื่อนไหนที่ถูกเรือ
แต่จะพาไปดูบทเรียนจากเขื่อนที่มีอยู่กัน



เขื่อนปากมูลนี้จัดมาก จากปลาที่เคยมีอยู่ 265 ชนิด ลดลงเหลือแค่ 45 ชนิด
(ส่วนปลา 54 ชนิด ที่อาศัยตามเกาะแก่งก็อยู่ในสภาพใกล้สูญพันธุ์ เพราะแก่ง
ถูกน้ำท่วมหายหมด) จนกระทั่งเมื่อมีการเปิดประตูเขื่อนอีกครั้งเป็นเวลาหนึ่งปี
เพื่อวิจัย พบว่ามีปลากลับมาถึง 129 ชนิด

นอกจากนั้น ก่อนสร้างเขื่อน ริมน้ำมูลจะมีป่าทาม



มีพื้นที่ชุ่มน้ำ ซึ่งเป็นแหล่งอาหารชั้นดีของชาวบ้าน



มีพืชอย่างน้อย 342 ชนิด เป็นอาหารได้ไม่น้อยกว่า 40 ชนิด มีไผ่กว่า 10 สายพันธุ์



และเห็ดธรรมชาติกว่า 45 สายพันธุ์



ซึ่งเมื่อเขื่อนถูกสร้าง ซูเปอร์มาร์เก็ตธรรมชาตินี้ก็หายไป



ส่วนคำพูดที่ว่าพื้นที่เหนือเขื่อนจะจับปลาได้มากขึ้นนั้น ความจริงแล้วมันจะเป็นจริงแค่ปีที่ 3- 10 เท่านั้นละ เพราะเมื่อซากพืชย่อยสลายหมดแล้ว มันจะกลายเป็นอาณาจักรน้ำที่ลึกและเว้งว้าง ไม่มีพืชน้ำเป็นอาหารของปลา ไม่มีทุ่งน้ำท่วมให้ปลาวางไข่ น้ำขึ้นลงไม่เป็นฤดูกาล จะเหลือแค่ปลาไม่กี่ชนิดที่ทนอยู่ในสภาพนั้นได้

(เหตุการณ์ปลาชะโดล้นเขื่อนที่โคราชในปี 2555
ปลากินพืชปล่อยกว่า 20 ล้านตัว แต่ปลาพวกนั้นก็ตายหมด
เหยื่ออันโอชะของปลาชะโด)



ก็มาจากสาเหตุนี้ แม้มกรรมประมงจะนำ
เพราะไม่มีพืชอาหาร แถมยังกลายเป็น

ที่กระจิบเอาเรื่องพวกนั้นมาแล้ว ไม่ได้หมายความว่าจะให้หรือเจียนทั่วประเทศนะ แ่อยากเอาข้อมูลอีกด้านจากต่างแดนมาให้ดูกัน
ส่วนใครจะเห็นว่ายังไง... เจียนไหนควรเปิดถาวรไหม หรือเราควรสร้างเจียนอีกหรือเปล่า ก็คิดกันเอาเองนะ จี๊ปปๆ

