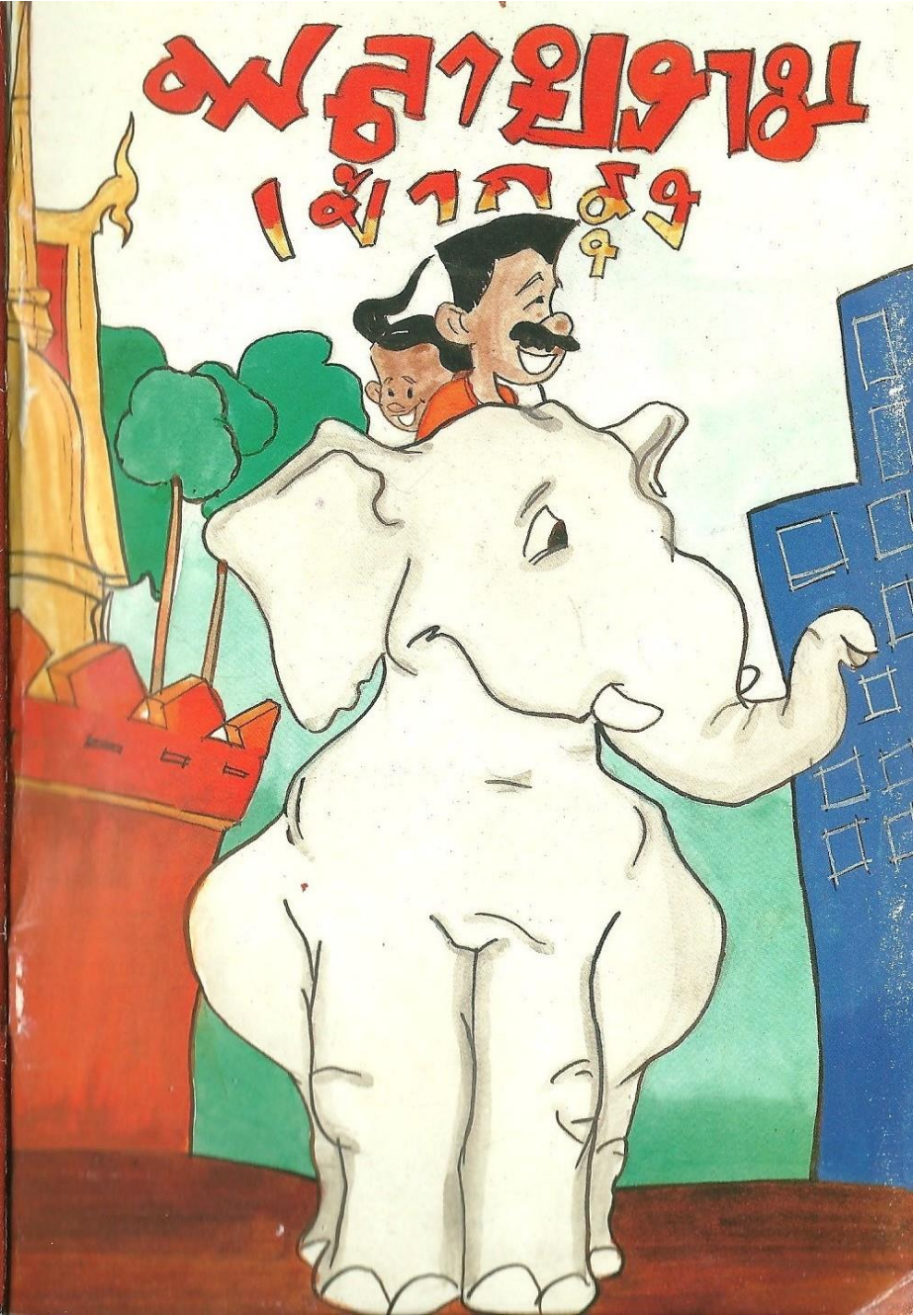


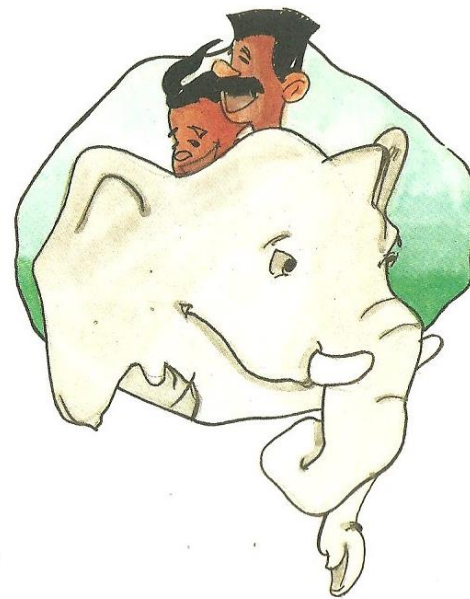
ਅੰਗਰੇਜ਼ੀ

ਮੈਂ ਗਾਉਂਦੀ



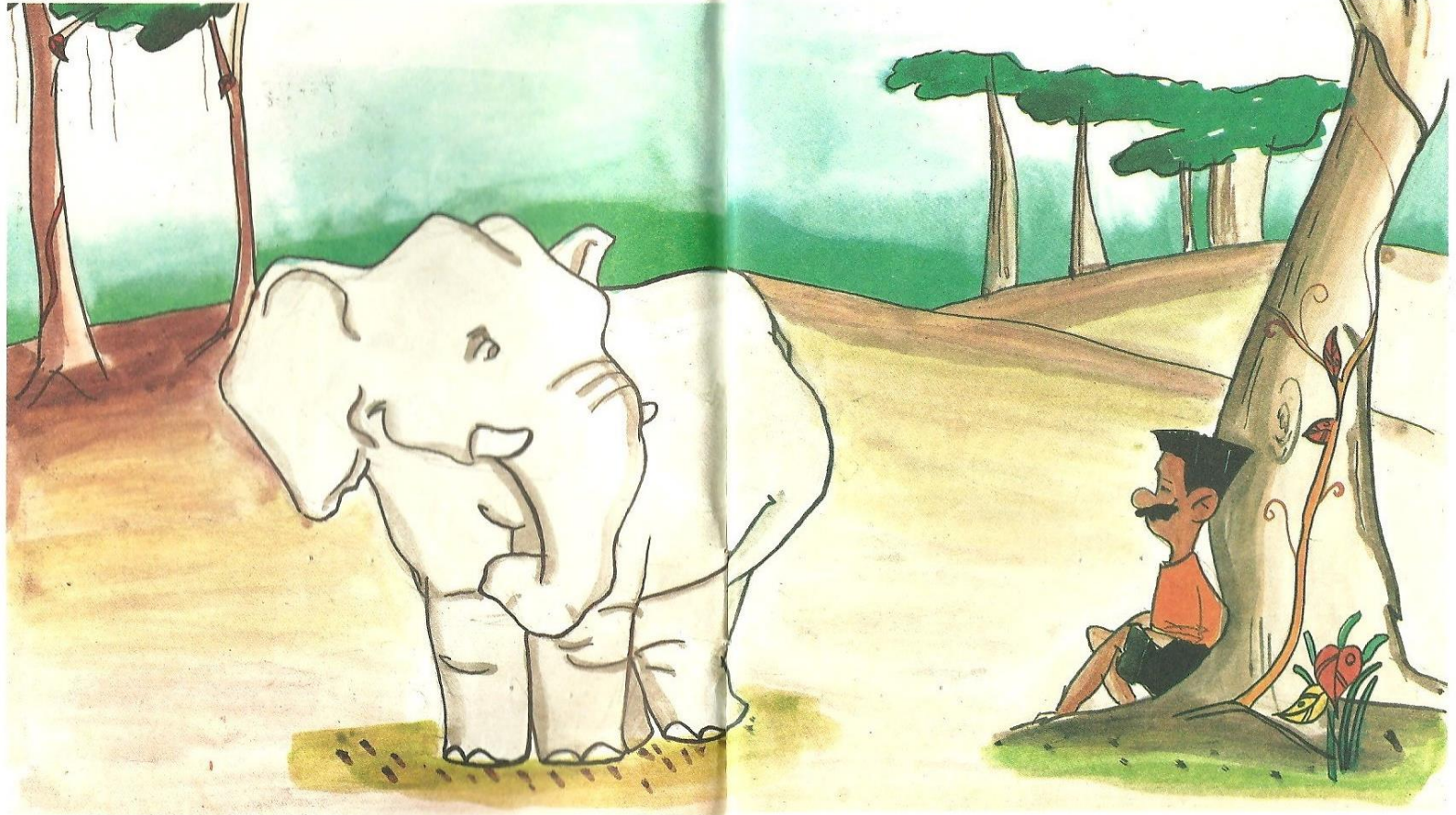
พลายงามเข้ากรุง

เรื่อง ไมตรี ลิ้มปิตาติ



จัดทำโดย สำนักงานเสริมสร้างเอกลักษณ์ของชาติ
สำนักเลขาธิการนายกรัฐมนตรี
ร่วมกับ ธนาคารกรุงไทย
จัดพิมพ์เผยแพร่ครั้งที่ 2 พุทธศักราช 2533
จำนวนพิมพ์ 20,000 เล่ม
ISBN 974-7770-62-8

ในป่าแห่งหนึ่ง อุดมสมบูรณ์ไปด้วยต้นไม้ขนาด
ชนิด บางต้นสูงใหญ่ บางต้นเป็นพุ่มแตกกิ่งก้านสาขา
แน่นหนา บางต้นเป็นเถาวัลย์เลื้อยคด



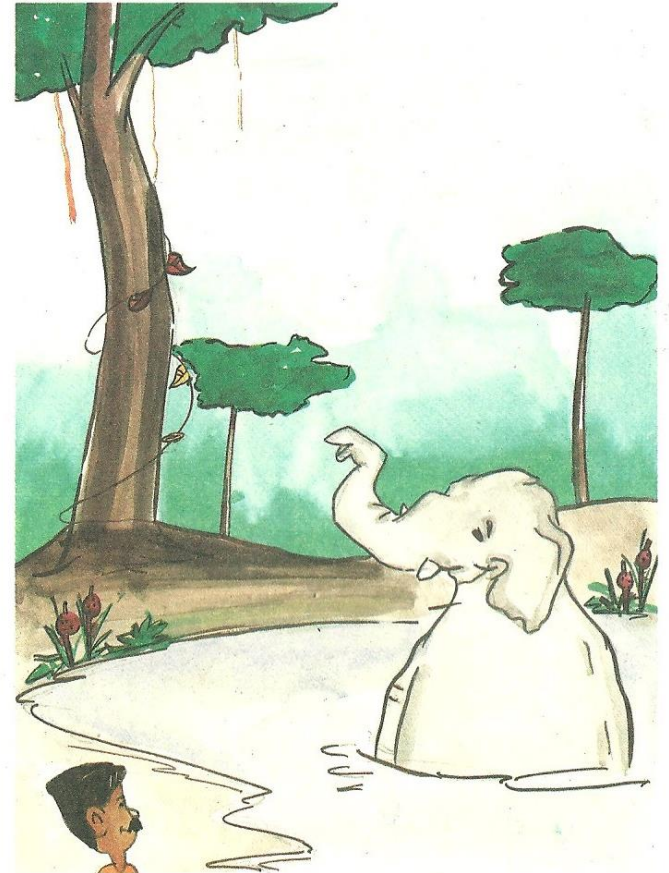
มีช้างอยู่เชือกหนึ่งอาศัยอยู่กับลุงเพิ่มผู้เป็นเจ้านาย
ของมัน

ลุงเพิ่มตั้งชื่อช้างเชือกนี้ว่า “พลายงาม” สาเหตุ
เพราะมันมีงาสีขาวสวยงามสะอาดตา

พลายงามเป็นช้างที่แข็งแรง มันมีความชำนาญ
ในการลากซุง ทำให้ลุงเพิ่มมีรายได้จากการลากซุงของ
พลายงามเดือนละหลายพันบาท

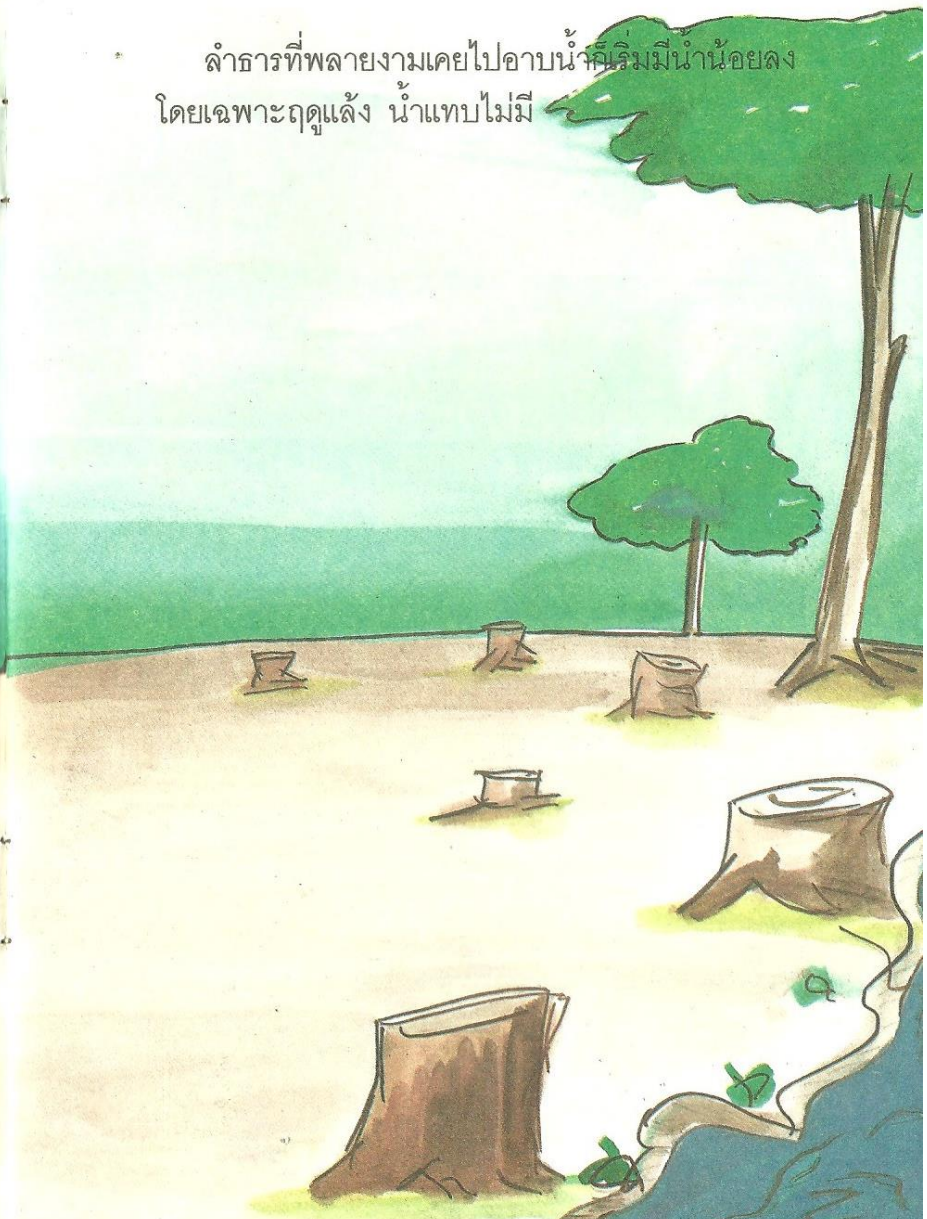


หลังการทำงานหนักแต่ละวัน ลุงเพิ่มจะพาพลาย
งามไปอาบน้ำที่ลำธารน้ำใส แล้วหาอาหารให้มันกิน
จนอิ่ม
ทั้งพลายงามและลุงเพิ่มจึงอยู่ในป่าอย่างมีความสุข

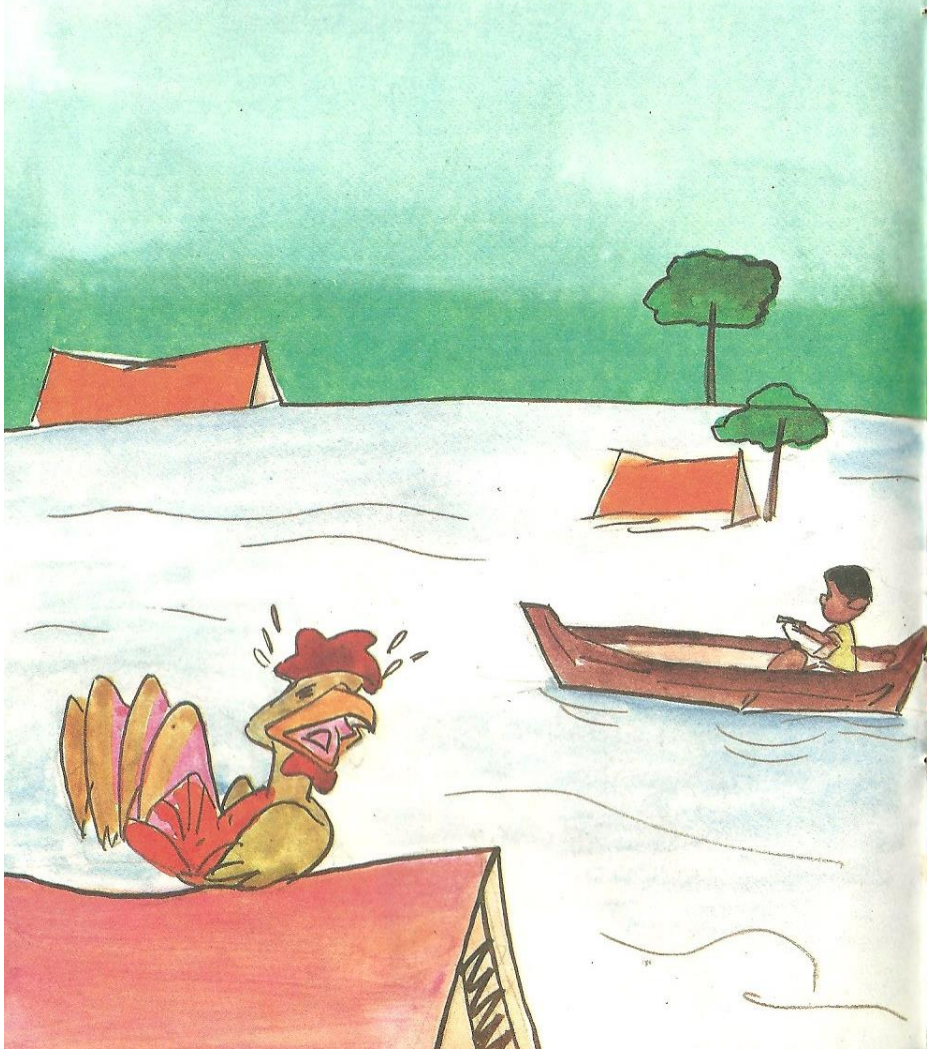


นานหลายปีต่อมา พลายงามมีงานลากซุงน้อยลงเรื่อย ๆ สาเหตุเพราะต้นไม้ขนาดใหญ่ถูกตัดถูกโค่นเหลือน้อยเต็มทีจนใกล้จะหมดป่า และแม้แต่ต้นไม้เล็ก ๆ ก็ถูกชาวบ้านเผาทำลายเพื่อต้องการที่ดินไว้ทำไร่

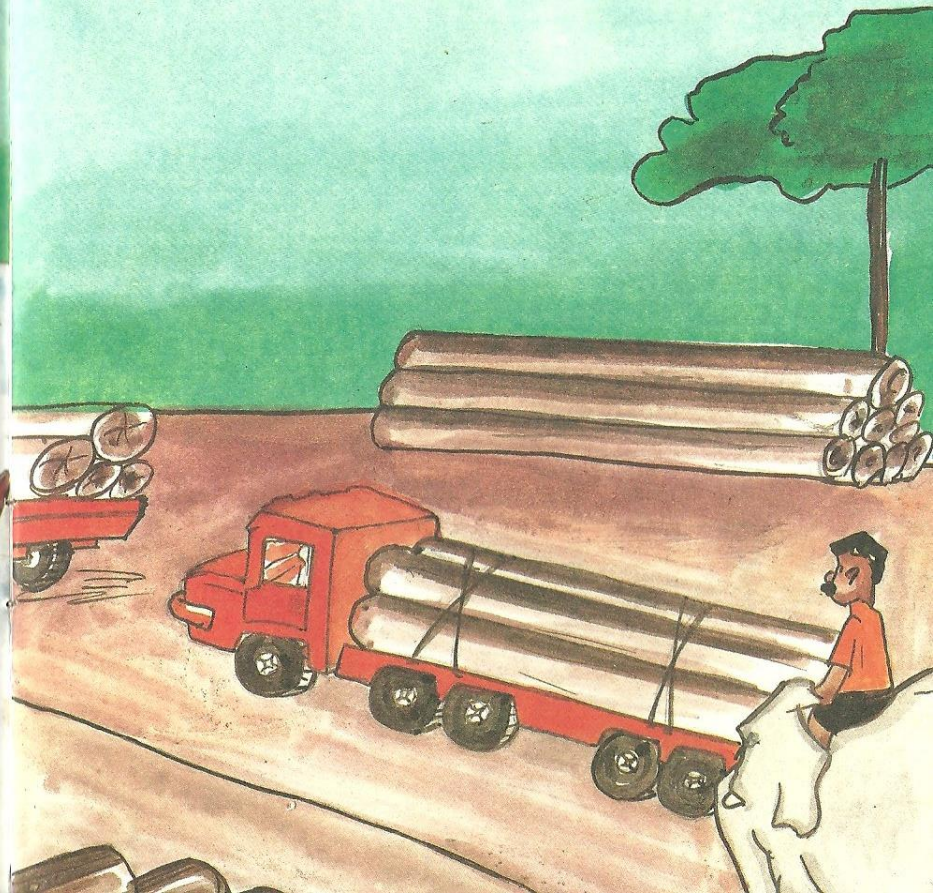
ลำธารที่พลายงามเคยไปอาบน้ำก็เริ่มมีน้ำน้อยลง โดยเฉพาะฤดูแล้ง น้ำแทบไม่มี



แต่พอเข้าฤดูฝน น้ำกลับเอ่อเต็มลำธาร ไหลท่วม
หมู่บ้านอย่างรวดเร็ว เพราะไม่มีป่าไม้คอยซับน้ำเอาไว้
จนไก่ต้องบินหนีขึ้นไปอยู่บนหลังคาบ้าน

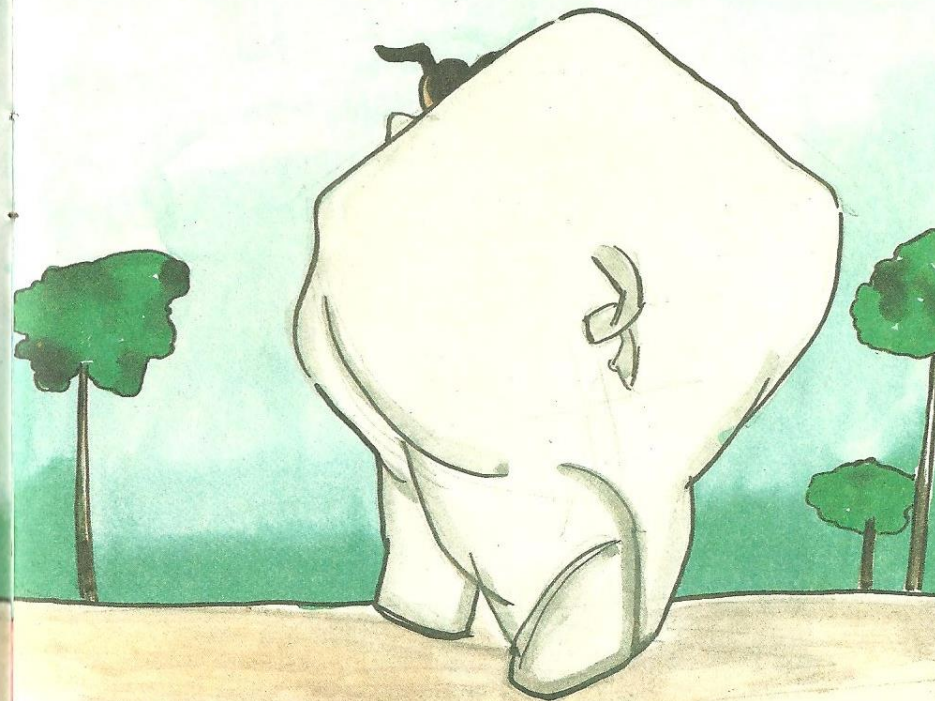
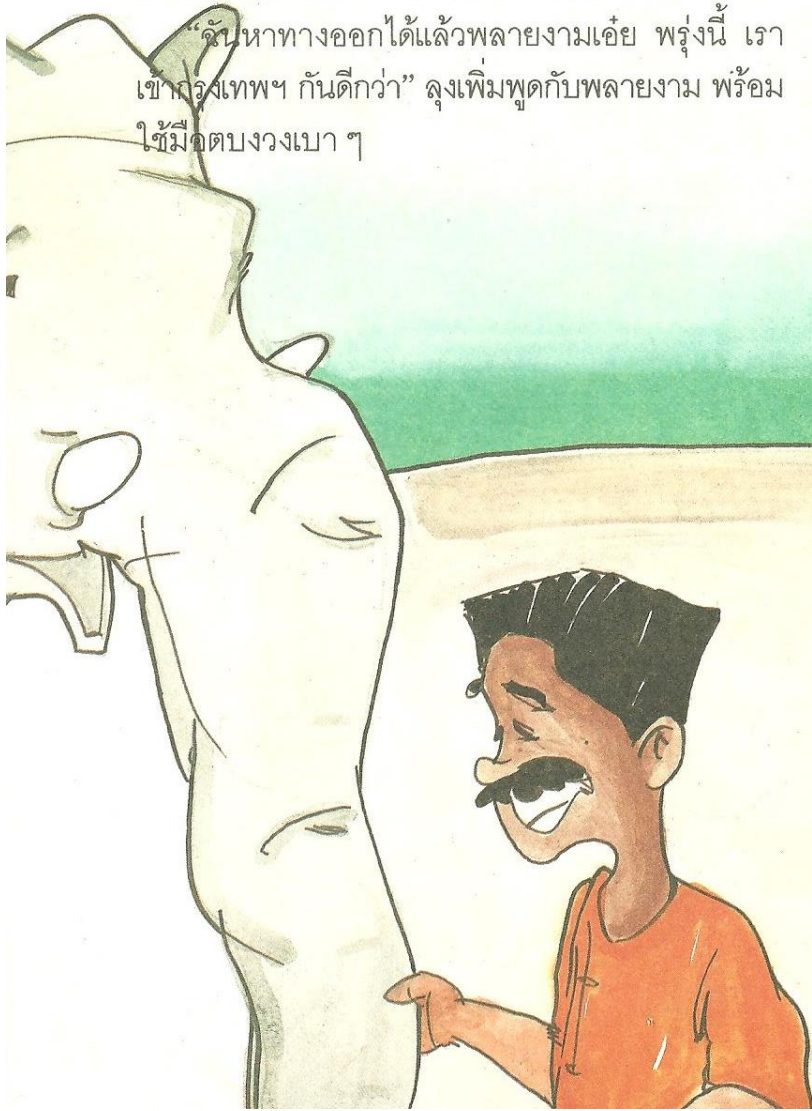


อยู่ต่อมา งานลากซุงมีน้อยลงไปอีก เพราะนอก
จากมีซุงน้อยแล้ว ยังมีรถยนต์ขนาดใหญ่เข้าไปลาก
ซุงแทนช้างอีกด้วย ในที่สุดปลายงามจึงไม่มีงานทำ
ทำให้ลุงเพิ่มพलयขาดรายได้ ต้องเดือดร้อนเป็นทุกข์
ไปด้วย



ลุงเพิ่มเป็นทุกข์อยู่ได้ไม่นาน อยู่มาวันหนึ่ง ลุง
เพิ่มเดินยิ้มแย้มแจ่มใสตรงมาหาพลายงาม

“ค้นหาทางออกได้แล้วพลายงามเอ๋ย ฟรุ้งนี่ เรา
เข้ากรุงเทพฯ กันดีกว่า” ลุงเพิ่มพูดกับพลายงาม พร้อม
ใช้มือตบวงเงาะ ๆ



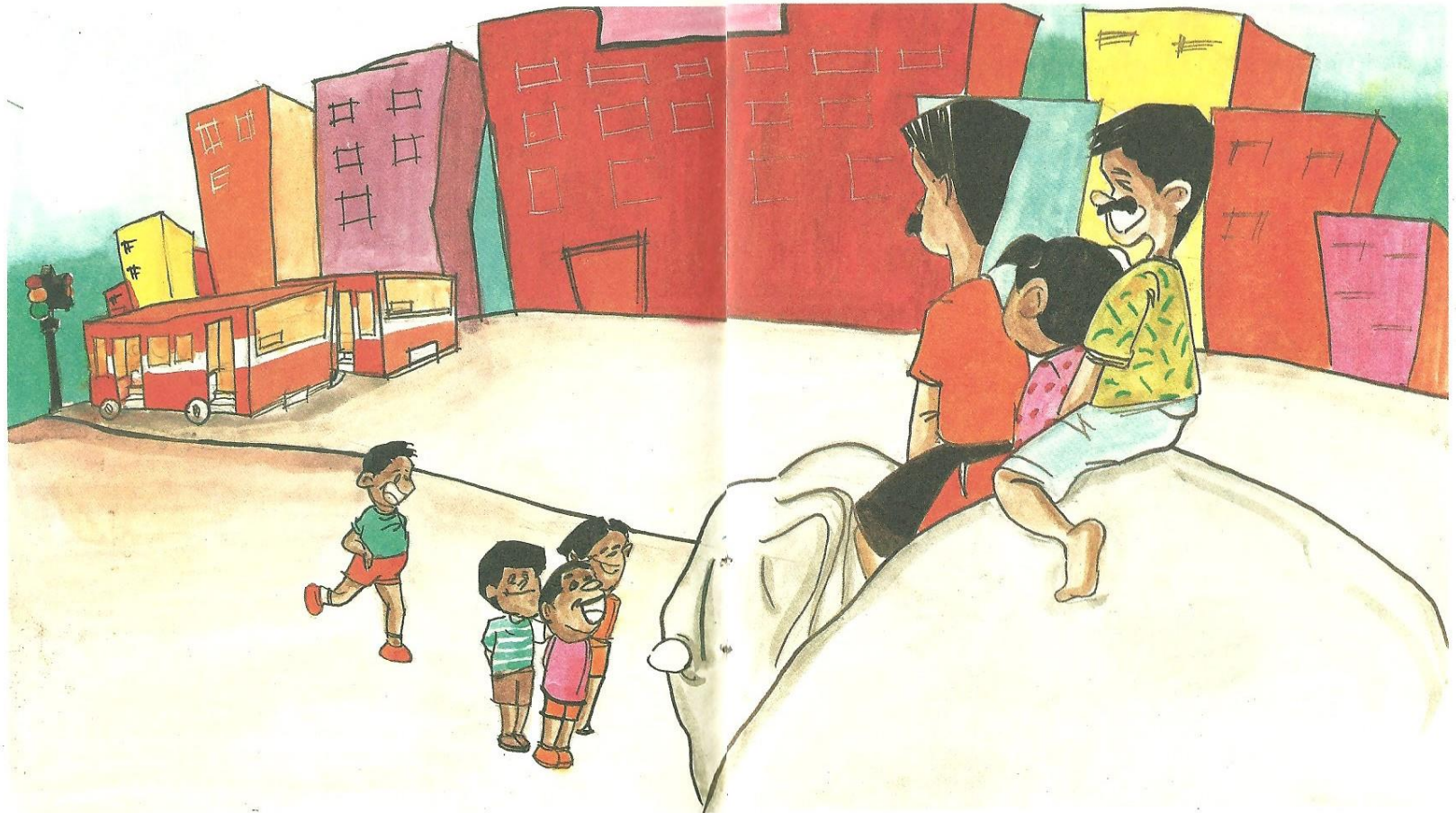
พลายงามรู้สึกดีใจที่จะได้เข้ากรุง แต่มันยังนึก
ไม่ออกว่าเจ้านายของมันจะพามันไปทำอะไรที่นั่น

รุ่งขึ้นอีกวัน การเดินทางก็เริ่มขึ้น ลุงเพิ่มนั่งอยู่
บนคอของพลายงาม โดยให้ลูกชายคนเล็กอายุ 10
ขวบและเพื่อนสนิทซึ่งชำนาญทาง เพราะเคยอยู่ใน
กรุงเทพฯ มาก่อนนั่งติดหลังพลายงามไปด้วย รวม
เป็น 3 คน

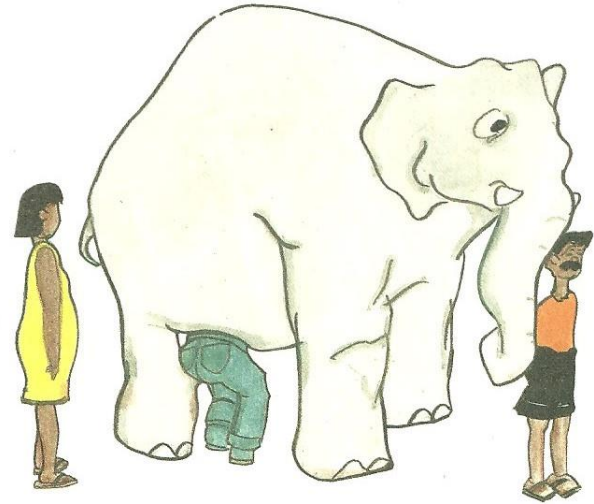
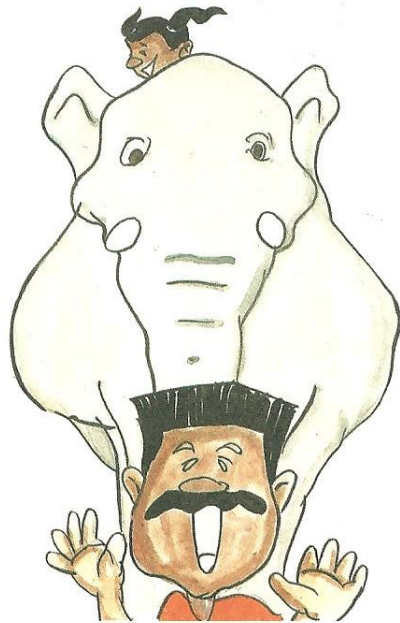
พลายงามเดินช้า ๆ ออกจากป่าสู่ถนน ที่ถนนมีรถ
เล่นไปมาไม่ขาดระยะ รถบางคันใหญ่ บางคันเล็ก
และบางคันมีรูปร่างประหลาด พลายงามมองรถเหล่านี้นั้นด้วยความตื่นเต้น

การเดินทางใช้เวลาหลายวัน เหนื่อยก็พัก นิวก็
แวะข้างทางหาต้นไม้ใบหญ้ากิน

พลายงามเดินมาถึงกรุงเทพฯ ยิ่งเข้าใจกลางเมือง
รถยิ่งหนาแน่น และมีผู้คนมากมายจนน่าเวียนหัว



เด็ก ๆ พวกกันเดินตามดูพลายงาม แม้แต่ผู้ใหญ่ก็
ยังอดเหลียวมองดูพลายงามไม่ได้ เพราะเป็นของ
แปลกที่ช้างควรเดินอยู่ในป่า แต่กลับมาเดินอยู่ในกรุง
ลุงเพิ่มเริ่มทำงานหากิน โดยให้พลายงามหยุด
ยืนในที่ชุมนุมชน “ลอดท้องช้างใหม่ครับ” เพื่อน
ของลุงเพิ่มลงจากหลังช้างร้องประกาศบอกผู้คนที่
เดินผ่านไปผ่านมา “ลอดแล้วจะโชคดี ผู้หญิงท้อง
จะคลอดง่าย ป่วยไม่สบายจะหาย ค่าบริการไม่แพง”



วันนั้นมีแม่ค้าพ่อขาย คนตั้งครรภ์และคนทั่วไป
มาขอลอดท้องพลายงามหลายสิบคน ทำให้ลุงเพิ่มมี
รายได้งาม

พลายงามเริ่มเข้าใจแล้วว่า ทำไมจึงถูกชักชวน
ให้เดินทางเข้ากรุงเทพฯ แต่พลายงามก็ไม่เข้าใจเลยว่า
ทำไมคนกรุงเทพฯ มีการศึกษาดี ฉลาด กลับมายอม
ลอดใต้ท้องของมัน ซึ่งไม่น่าที่จะช่วยให้เกิดอะไรขึ้นได้



พลายงามอยู่ในกรุงเทพฯ หลายวัน รู้สึกว่าร่างกาย
อ่อนเพลียลงเรื่อย ๆ โดยไม่รู้ว่าเกิดจากอะไร ไม่สดชื่น
рінเรียงเหมือนอยู่ในป่า ต้นไม้ก็หายาก หายใจก็ไม่
สะดวก น้ำก็อาบไม่ได้เพราะคลองแต่ละคลอง
มีน้ำสกปรกกลิ่นเหม็น แต่จำเป็นต้องอยู่ต่อ เพื่อให้
ลุงเพิ่มมีรายได้เลี้ยงชีพ

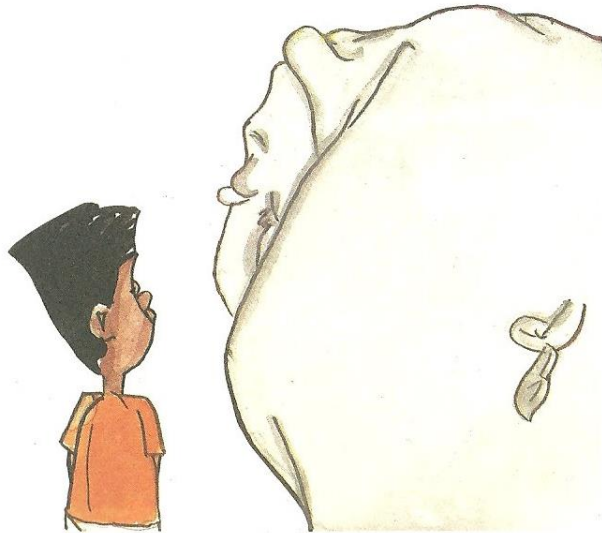
เพื่อนของลุงเพิ่มบอกว่า เหตุที่น้ำในคลองสกปรก
ก็เพราะแต่ละบ้านชอบปล่อยน้ำเสียลงคลอง และทิ้ง
ขยะลงไปด้วย หมักหมมกันนานเข้าน้ำจึงเหม็น

วันหนึ่งพลายงามเดินทางไปที่ตลาดแห่งหนึ่ง เป็น
ตลาดขายผักสด พวกเขาแม่ค้าพากันตื่นตื้นที่มิซ้างมา
เยียมถึงตลาด จึงพากันเอาเศษผักสดที่คัดออก มา
ให้พลายงามกินเป็นเซ่ง ๆ



พलयงามกินผักอย่างเอร็ดอร่อยจนอิม แต่พอ
ตกเย็นวันนั้น พलयงามรู้สึกคลื่นไส้ อาเจียน อ่อน
เพลีย จนเดินไปไหน ไม่ได้เลย

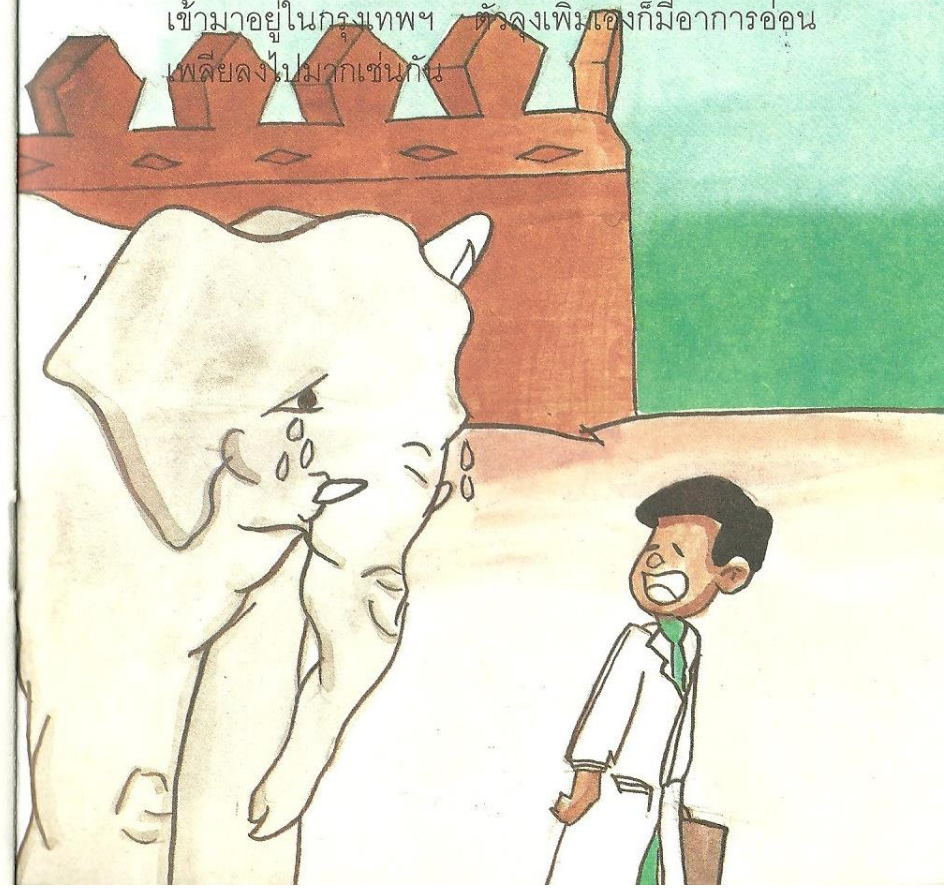
ด้วยความสงสัยพलयงาม ลูกชายของลุงเพิ่มถึง
กับนั่งร้องไห้ ลุงเพิ่มปรึกษากับเพื่อนด้วยใบหน้าวิตก
กังวล โชคดีที่มีชายคนหนึ่งซึ่งมายื่นดูพलयงามอยู่
ใกล้ ๆ เมื่อรู้อาการจึงแนะนำให้ลุงเพิ่มไปพบกับสัตว-
แพทย์ที่เขาเดิน ลุงเพิ่มรีบเดินทางไปตามคำแนะนำ
ทันที



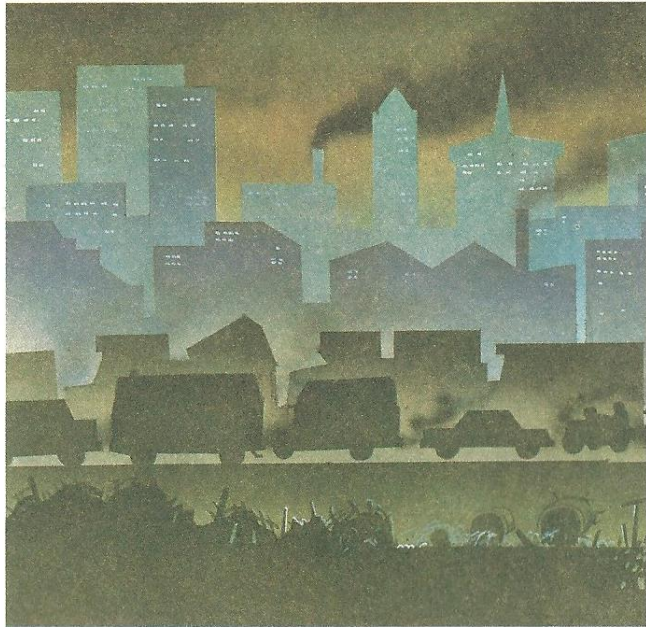
ชั่วเวลาไม่นานนัก สัตวแพทย์ก็มาถามอาการของ
พलयงามจากลุงเพิ่ม แล้วเอายาให้พलयงามกิน

“ไม่มีอะไรมากหรอก” สัตวแพทย์พูด “เจ้าพलय
งามกินสารที่มีพิษที่ยังติดอยู่กับผักเข้าไปมากเกินไป
อากาศในกรุงเทพฯ ก็ไม่ดีด้วย จึงทำให้มันเพลียหนัก”

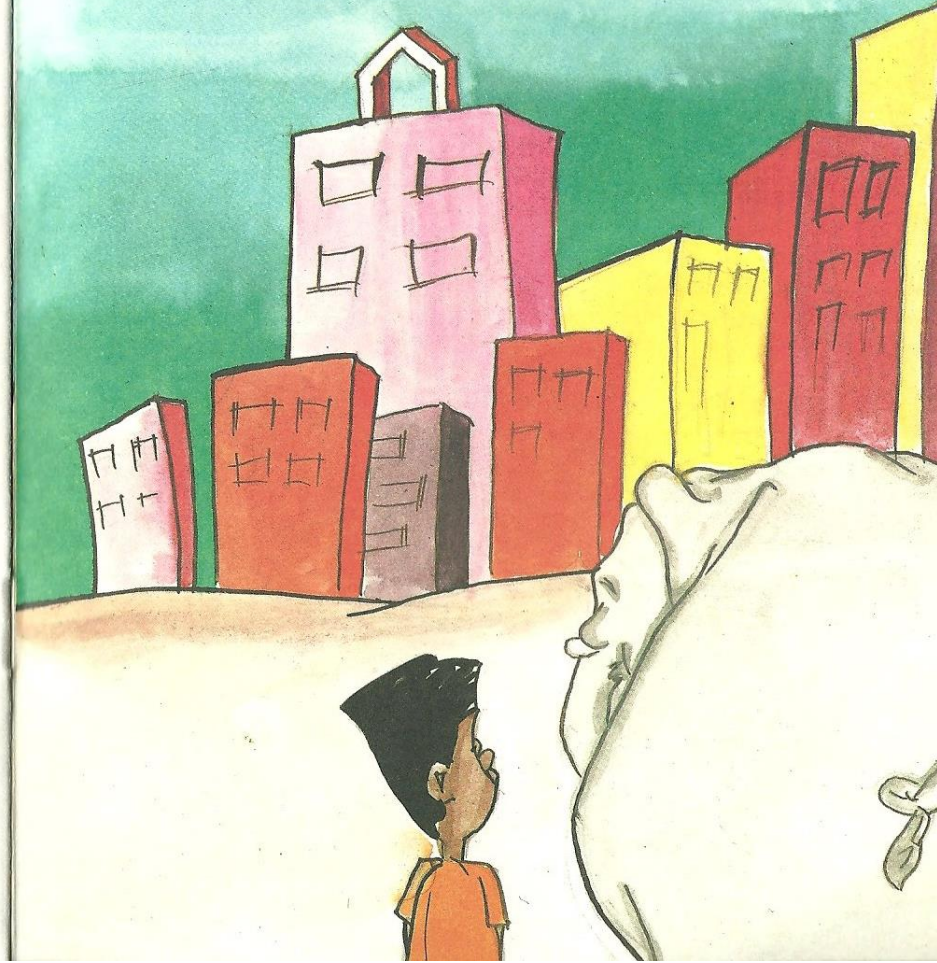
ลุงเพิ่มฟังสัตวแพทย์แล้ว เข้าใจทันที เพราะตั้งแต่
เข้ามาอยู่ในกรุงเทพฯ ตั้งลุงเพิ่มเองก็มีอาการอ่อน
เพลียลงไปมากเช่นกัน



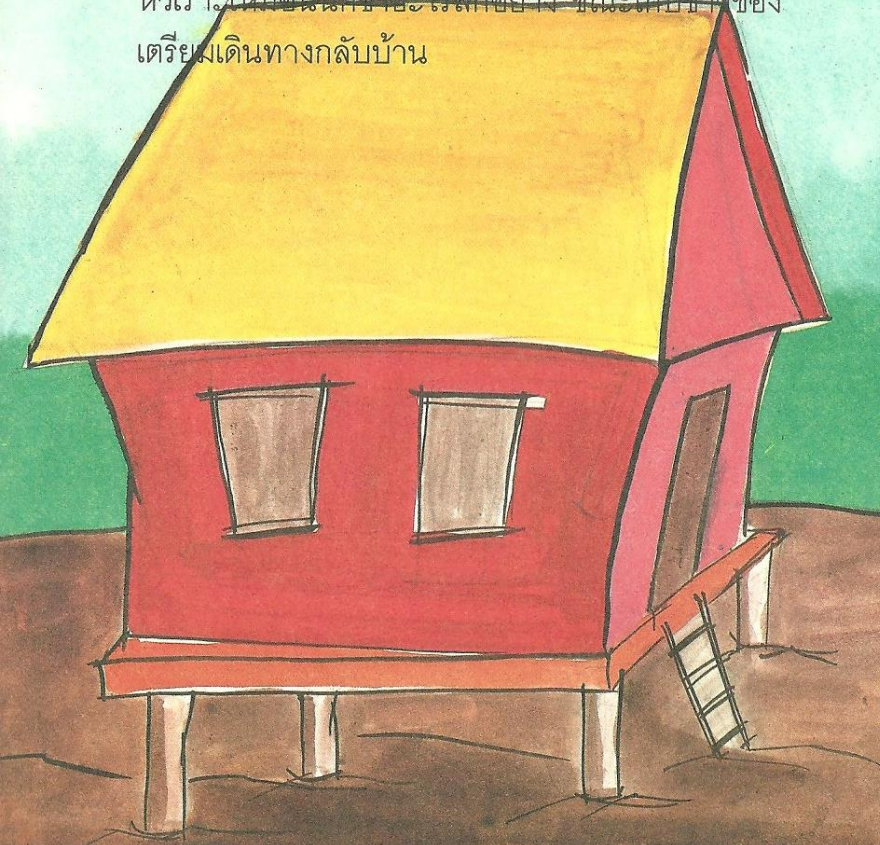
สัตว์แพทย์อธิบายว่า ผักสมัยนี้ฉีดยากันแมลงเพราะ
คนปลูกต้องการให้ผักงาม ถ้าจะซื้อกินจะต้องล้างให้
สะอาดเสียก่อน และเหตุที่อากาศในกรุงเทพฯ ไม่ดีเป็น
เพราะมีควันจากท่อไอเสียรถยนต์ปะปนอยู่ ถ้ามีต้นไม้
มาก ๆ จะช่วยดูดควันพิษได้บ้าง หากทุกคนช่วยกัน
ดูแลต้นไม้ริมทางให้่งอกงาม จะทำให้บ้านเมืองน่าอยู่
อากาศจะสดชื่น



พลาจงามหยุดรักษาตัวอยู่นานหลายวันจนแข็งแรง
พอที่จะเดินได้ พร้อมกับเป็นเวลาที่สูงเพิ่มก็เริ่มคิด
ถึงบ้าน เพราะจากบ้านมาเป็นแรมเดือน จนไม่อยาก
อยู่ในกรุงเทพฯ อีกต่อไป



“กลับบ้านกันเถอะ เจ้าพลายงาม โชคดีที่เจ้าไม่เอาชีวิตมาทิ้งในกรุงเทพฯ ฉันทึ่งนี่ก็ไม่ออกเลยว่า ถ้าเจ้าตาย ฉันจะซุดหุ้ลมึงเจ้าได้ยังไง” ลุงเพิ่มพูดพลางหัวเราะเหมือนนึกอะไรสักอย่าง ขณะเก็บข้าวของเตรียมเดินทางกลับบ้าน

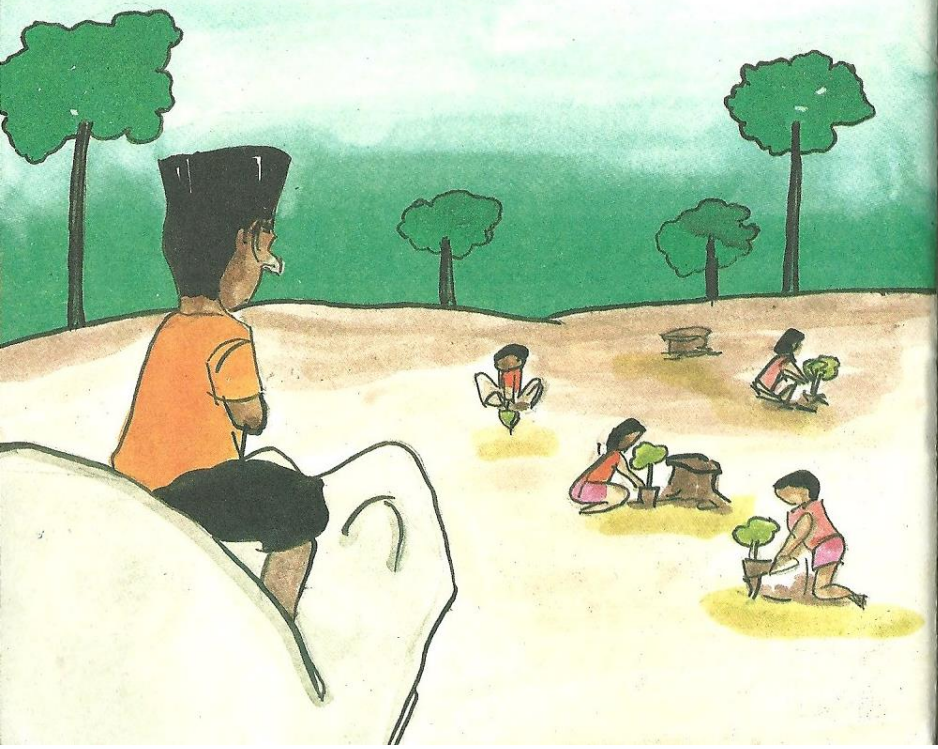


อีกหลายวันต่อมา พลายงามเดินทางกลับถึงบ้านเป็นเวลาเริ่มเข้าหน้าฝนพอดี ได้พบเห็นชาวบ้านจำนวนมากนัดกันมาชุมนุมกันที่ลานกว้าง ทุกคนถือกล้าไม้มาคนละต้นสองต้น กำนันซึ่งเป็นผู้นำชาวบ้านกล่าวชักชวนขึ้นว่า

“พวกเราจงมาช่วยกันปลูกป่าให้ลูกหลานกันเถอะ เพราะเดี๋ยวนี้ป่าเกือบจะไม่มีเหลืออยู่แล้ว ปลูกไว้มากเท่าไรไม่เสียหาย พบที่ไหนว่างให้ปลูก ปลูกเข้าไปปลูกให้ได้ทุกปี”



ต่อจากนั้นทุกคนต่างทยอยนำต้นไม้ไปปลูกในที่ว่าง
ลุงเพิ่มมองดูการกระทำของเพื่อนบ้านเหล่านั้น
ด้วยความพอใจ พร้อมกับสร้างความหวังขึ้นในใจว่า
อีกไม่นาน พื้นที่บริเวณนั้นจะต้องกลายเป็นป่าอีก
ครั้งหนึ่งเหมือนสมัยที่แกยังเป็นเด็ก



กรุงเทพฯ ผู้เศรษฐกิจไทย ผู้ใจประชา

ภายใต้แผนฟ้ากว้างไกล ธนาครกรุงเทพฯ อยู่เป็นหัวใจชาวไทย
ทุกหนแห่งกว่า 350 สาขาทั่วประเทศ ที่ให้บริการด้วยความจริงใจ จริงจังเพื่อรองรับ
และตอบสนองทุกปัญหา ทั้งทางด้านเศรษฐกิจและการเงิน
จากทีมบริหารผู้เชี่ยวชาญทันสมัย ทันใจ ทันการณ์
ด้วยเทคโนโลยีก้าวหน้า เพื่อสร้างสรรค์และพัฒนา เศรษฐกิจไทยให้ไพศาล



ธนาครกรุงเทพฯ
ผู้เศรษฐกิจไทย ผู้ใจประชา