

ย้อนอดีตศาลยุติธรรม



ศาลมณฑลกรุงเก่า

ศาลมณฑลกรุงเก่า เมื่อแรกตั้งอยู่ในบริเวณพระที่นั่งพิมานรัตยาในพระราชวังจันทร์เกษม จังหวัดพระนครศรีอยุธยา เป็นศาลยุติธรรมหัวเมืองแห่งแรกที่เกิดขึ้นและเปิดทำการเมื่อวันที่ ๒๖ มีนาคม ร.ศ. ๑๑๕ (พ.ศ. ๒๔๓๙)



ศาลมณฑลกรุงเก่าหรือศาลแขวงพระนครศรีอยุธยา
ภาพนี้ถ่ายเมื่อวันที่ ๑๐ กันยายน พ.ศ. ๒๕๐๒
ขณะยังใช้เป็นที่ทำการศาลจังหวัดพระนครศรีอยุธยา



ศาลแขวงพระนครศรีอยุธยา ปัจจุบันอาคารหลังนี้เป็นที่ทำการของศาลแรงงานภาค ๑



ศาลเมืองสิงห์

เป็นอาคารทรงยุโรป สร้างขึ้นเมื่อร.ศ.๑๒๙ (พ.ศ.๒๔๕๓) ศาลจังหวัดสิงห์บุรีแห่งนี้แต่เดิมเรียกว่า "ศาลเมืองสิงห์บุรี" มีฐานะเป็นศาลหัวเมืองที่จัดตั้งขึ้นรวมอยู่ในศาลมณฑลกรุงเก่าอาคารศาลเป็นผนังก่ออิฐถือปูนชั้นเดียวลักษณะเป็นอาคารแบบยุโรปซึ่งร่วมสมัยกับสถาปัตยกรรมที่เมืองฉะเชิงเทรา และเมืองปทุมธานี ด้านหน้าอาคารตอนบนมีหน้ากระຈังและมิตราแผ่นดินสมัยรัชกาลที่ ๕ บริเวณด้านหน้านอกตัวอาคารมีพระอนุสาวรีย์พระเจ้าบรมวงศ์เธอพระองค์เจ้ารพีพัฒนศักดิ์กรมหลวงราชบุรีดิเรกฤทธิ์ขนาดเท่าพระองค์จริง ประทับยืนฉลองพระองค์ครุยเนติบัณฑิตไทย พระหัตถ์ซ้ายทรงถือตำรา

ต่อมาศาลเมืองสิงห์บุรี ได้เปลี่ยนชื่อเป็นศาลจังหวัดสิงห์บุรีในปีพ.ศ. ๒๔๕๙ เนื่องจากพระบาทสมเด็จพระมงกุฎเกล้าเจ้าอยู่หัว ทรงแก้ไขระเบียบการปกครองและจัดแบ่งส่วนราชการใหม่ให้เปลี่ยน คำว่า "เมือง" เป็น "จังหวัด"

ศาลเมืองสิงห์และศาลเมืองลพบุรีตั้งขึ้นเมื่อพระเจ้าน้องยาเธอ กรมหมื่นมรุพงศ์สิริพัฒน์ ข้าหลวงเทศาภิบาลมณฑลกรุงเก่า ทรงมีลายพระหัตถ์ทูลพระเจ้าลูกยาเธอ กรมหลวงราชบุรีดิเรกฤทธิ์ เสนาบดีกระทรวงยุติธรรม ว่าสมควรจะตั้งศาลเมืองอ่างทอง ศาลเมืองสิงห์ ศาลเมืองลพบุรีตามแบบศาลยุติธรรมอย่างใหม่ให้เหมือนศาลเมืองสระบุรีได้แล้ว เสด็จในกรมฯ ทรงเห็นชอบและนำความกราบบังคมทูลขอ พระบรมราชานุญาต ทรงพระกรุณาโปรดเกล้าฯ พระราชทานพระราชหัตถเลขาพระบรมราชานุญาต เมื่อวันที่ ๖ พฤศจิกายน ร .ศ. ๑๑๗ (พ.ศ. ๒๔๔๑) โดยมีหลวงมหาดไทยและหลวงรามฤทธิ์รงค์เป็นผู้พิพากษาของศาลเมืองสิงห์ ส่วนศาลเมืองลพบุรีมีหลวงราชสิทธิสรและหลวงกิจวิจารณ์เป็นผู้พิพากษา



ศาลเมืองลพบุรี

ศาลเมืองลพบุรีหลังนี้เปิดทำการเมื่อ พ.ศ. ๒๔๕๗ โดยมีพระวรพจน์วินิจฉัยเป็นผู้พิพากษา ตัวอาคารศาลเป็นตึกชั้นเดียว หลังคามุงกระเบื้อง จินลักษ์ก็ยี่ห้อนำเองหลง เป็นผู้ก่อสร้าง



ศาลจังหวัดชัยนาท

ศาลจังหวัดชัยนาท ปรากฏหลักฐานแต่เพียงว่าอาคารศาลเมืองชัยนาทหลังแรกเป็นเรือนไม้ชั้นเดียว พื้นสูงคอกเศษ กว้างประมาณ ๔ วา ยาวประมาณ ๖ วา ตั้งอยู่ริมแม่น้ำเจ้าพระยา ฝั่งตะวันออกที่บ้านหัวแหลม ท้องที่อำเภอเมืองชัยนาท จังหวัดชัยนาท ห่างจากที่ตั้งศาลปัจจุบันประมาณ ๑ กิโลเมตร ต่อมาเมื่อ พ.ศ. ๒๔๕๕ ได้รื้อมาปลูกสร้าง ณ บริเวณที่ตั้งศาลในปัจจุบัน แต่เนื่องจากเป็นอาคารไม้เก่า จึงทรุดโทรมไปตามสภาพ ทำให้มีการสร้างอาคารศาลหลังที่ปรากฏในภาพ



ศาลจังหวัดอ่างทอง

ศาลจังหวัดอ่างทอง อาคารศาลหลังนี้สร้างใน พ .ศ. ๒๔๖๖ และทำพิธีเปิดศาลในวันที่ ๒๗ มีนาคม พ.ศ. ๒๔๖๗ โดยมีพระยาโบราณราชธานินทร์ อุปราชมณฑลอยุธยา เป็นประธานในพิธี ใช้เป็นสถานที่ประสาทความยุติธรรมมานานถึง ๕๐ ปี ตั้งแต่ พ.ศ. ๒๔๖๗ ถึง พ.ศ. ๒๕๑๗



ศาลจังหวัดสระบุรี

ศาลจังหวัดสระบุรี แต่เดิมคือ ศาลเมืองสระบุรี อยู่ในมณฑลกรุงเก่าตั้งขึ้นเมื่อวันที่ ๖ กรกฎาคม ร.ศ. ๑๑๖ (พ.ศ. ๒๔๔๐) เป็นศาลยุติธรรมหัวเมืองที่ตั้งขึ้นเป็นลำดับที่สอง



ศาลจังหวัดสมุทรปราการ

ศาลจังหวัดสมุทรปราการ อาคารศาลจังหวัดสมุทรปราการหลังนี้สร้างขึ้นเมื่อ ร .ศ. ๑๒๐ (พ.ศ.๒๔๕๐) เดิมเป็นอาคารชั้นเดียว ก่ออิฐถือปูน หลังคาปั้นหยา หันหน้าออกสู่แม่น้ำเจ้าพระยา ใน พ.ศ. ๒๔๘๑ ได้มีการซ่อมแซมและต่อเติมอาคารครึ่งหนึ่ง และต่อมาอาคารดังกล่าวชำรุดทรุดโทรมและคับแคบ ไม่สะดวกในการอำนวยความสะดวก จจึงรื้อถอนอาคารหลังนี้ลงและก่อสร้างอาคารขึ้นใหม่ในพื้นที่เดิม



ศาลมณฑลจันทบุรี

ศาลมณฑลจันทบุรี เดิมมีชื่อว่า ศาลเมืองจันทบุรี ต่อมาเมื่อ ร .ศ. ๑๑๗ (พ.ศ. ๒๔๔๑) ได้ยกฐานะขึ้นเป็นศาลมณฑลจันทบุรี มีเขตอำนาจครอบคลุมถึงเมืองระยอง เมืองแกลง เมืองขลุง เมืองตราด และเมืองประจันตคีรีเขต (คือ เกาะกงในปัจจุบัน) มีหลวงสวัสดีบุรีเมืองเป็นอธิบดีผู้พิพากษาคนแรก อาคารศาลมณฑลจันทบุรีหลังนี้สร้างขึ้นเมื่อวันที่ ๑๕ กันยายน พ.ศ. ๒๔๕๖



ศาลจังหวัดกบินทร์บุรี

ศาลเมืองกบินทร์บุรี กำหนดเปิดศาลในเดือนสิงหาคม พ .ศ. ๒๔๔๐ เป็นศาลชั้นสองในมณฑลปราจีน มีอำนาจศาลเฉพาะในเขตเมืองกบินทร์บุรี มีหลวงวิพิธจนการเป็นผู้พิพากษา ต่อมา มีประกาศกระทรวงยุติธรรม ลงวันที่ ๑๕ มิถุนายน พ .ศ. ๒๔๕๙ ให้เปลี่ยนนามศาลเมืองกบินทร์บุรีมาเป็นศาลจังหวัดกบินทร์บุรี และคงให้มีอำนาจพิจารณาพิพากษาคดีตามพระธรรมนูญศาลยุติธรรม ร .ศ. ๑๒๗ ทุกประการ ศาลจังหวัดกบินทร์บุรีพิจารณาพิพากษาอรรถคดีเรื่อยมาจนกระทั่งปี ๒๔๗๔ จึงได้มีการยุบศาลจังหวัดกบินทร์บุรีรวมเข้ากับศาลจังหวัดปราจีนบุรี ในรัชสมัยพระบาทสมเด็จพระเจ้าอยู่หัวอานันทมหิดล ได้มีการตราพระราชบัญญัติจัดตั้งศาลแขวงสำหรับหัวเมือง พุทธศักราช ๒๔๗๘ จึงมีการจัดตั้งศาลแขวงกบินทร์บุรี ขึ้น ต่อมาได้มีการออกพระราชบัญญัติยกฐานะศาลแขวงกบินทร์บุรีเป็นศาลจังหวัด พุทธศักราช ๒๔๘๑ และได้เปิดทำการพิจารณาพิพากษาคดีในฐานะศาลจังหวัดตั้งแต่วันที่ ๒ ตุลาคม พ .ศ. ๒๔๘๒ เป็นต้นมา



ศาลจังหวัดระยอง

ศาลจังหวัดระยอง อาคารศาลจังหวัดระยองหลังนี้สร้างขึ้นตั้งแต่เมื่อครั้งยังเป็นศาลเมืองระยอง เมื่อวันที่ ๑๒ มกราคม พ.ศ. ๒๔๕๐

แต่เดิมนั้นจังหวัดระยองเป็นหัวเมืองตะวันออก เรียกว่า เมืองระยอง และอำเภอแกลงมีฐานะเป็นหัวเมืองเอกเทศ เรียกว่า เมืองแกลง ต่างมีศาลเมืองในสังกัดกระทรวงมหาดไทย ต่อมาได้มีการจัดการให้ศาลเมืองระยองและศาลเมืองแกลงเข้ามาเป็นศาลยุติธรรมหัวเมืองในสังกัดกระทรวงยุติธรรม เช่นเดียวกับศาลในกรุงเทพฯ ผู้พิพากษาศาลเมืองระยองในระยะแรก คือ กรมการเมืองระยองที่ข้าหลวงเทศาภิบาลและข้าหลวงพิเศษเลือกสรรมาและจัดให้ศึกษาอบรมวิธีพิจารณาความจนสามารถพิจารณาพิพากษาอรรถคดีได้ เมื่อคู่ความไม่พอใจคำชี้ขาดของศาลเมืองระยองและศาลเมืองแกลง ก็อาจอุทธรณ์ไปยังศาลมณฑลจันทบุรีได้ ต่อมาคดีความในศาลเมืองทั้งสองมีน้อยมาก จึงทรงพระกรุณาโปรดเกล้าฯ ให้ยกเลิกศาลเมืองแกลงเสีย ต่อมาใน พ.ศ. ๒๔๕๙ พระบาทสมเด็จพระมงกุฎเกล้าเจ้าอยู่หัว รัชกาลที่ ๖ ทรงพระกรุณาโปรดเกล้าฯ ให้เปลี่ยนคำว่า “เมือง” เป็น “จังหวัด” ศาลเมืองระยองจึงเปลี่ยนนามเป็น “ศาลจังหวัดระยอง”



ศาลเมืองตราด

ศาลเมืองตราด จากหลักฐานที่พอประมาณได้ว่า ศาลจังหวัดตราดหรือศาลเมืองตราดในสมัยก่อนตั้งขึ้นในราว ร.ศ. ๑๒๐ (พ.ศ. ๒๔๔๔) ในตอนแรกอาศัยศาลาหน้าโบสถ์ของวัดไผ่ล้อมเป็นที่ทำการศาลชั่วคราว ต่อมาอีก ๑ ปี ได้ปลูกศาลชั่วคราวขึ้นอีก รูปทรงปั้นหย่า หลังคามุงจาก และใช้เป็นสถานที่พิจารณาพิพากษาคดีอยู่จนกระทั่งเมืองตราดตกไปอยู่ในความครอบครองของรัฐบาลฝรั่งเศสเมื่อวันที่ ๒๒ มกราคม ร.ศ. ๑๒๓ (พ.ศ. ๒๔๔๗) ศาลเมืองตราดจึงหมดสภาพไปโดยปริยาย

ต่อมาเมื่อวันที่ ๖ กรกฎาคม ร.ศ. ๑๒๖ (พ.ศ. ๒๔๕๐) ฝรั่งเศสมอบเมืองตราดคืนให้รัฐบาลไทย ศาลเมืองตราดจึงกลับมีสถานภาพขึ้นมาใหม่ ศาลเมืองตราดจึงตั้งที่ทำการศาลแห่งใหม่อยู่ที่เรือนทรงปั้นหย่าหลังหนึ่ง มีสภาพเดียวกับศาลก่อนที่เมืองตราดจะตกไปเป็นของฝรั่งเศส และใช้ทำการพิจารณาพิพากษาคดีอยู่จนถึงวันที่ ๗ กุมภาพันธ์ ร.ศ. ๑๒๙ (พ.ศ. ๒๔๕๓) เพราะได้รับงบประมาณให้สร้างที่ทำการศาลขึ้นใหม่ เป็นเรือนไม้ทรงปั้นหย่า ชั้นเดียว ปลูกอยู่ในบริเวณศาลจังหวัดตราดปัจจุบัน เปิดทำการเมื่อวันที่ ๘ กุมภาพันธ์ พ.ศ. ๒๔๕๓ จนถึงวันที่ ๒๕ กุมภาพันธ์ พ.ศ. ๒๕๐๖ แล้วรื้อถอนและปลูกสร้างศาลจังหวัดตราดหลังใหม่



ศาลมณฑลนครราชสีมา

ศาลมณฑลนครราชสีมาตั้งขึ้นตามประกาศตั้งศาลยุติธรรมมณฑลนครราชสีมา ลงวันที่ ๓๑ กรกฎาคม ร.ศ. ๑๑๖ (พ.ศ. ๒๔๔๐) โดยมีพระยาสุริยเดโชพิเศษฤทธิ์เป็นอธิบดีผู้พิพากษาศาลมณฑลนครราชสีมา พระเพชรสุภาแพ่ง และหลวงราชพลฤทธิเป็นผู้พิพากษารอง ได้เปิดทำการศาลเมื่อวันที่ ๖ ตุลาคม พ.ศ. ๒๔๔๐ ในปี ๒๔๔๓ หลวงนิเทศยุติธรรม อธิบดีผู้พิพากษาศาลมณฑลนครราชสีมา เสนอความเห็นเห็นว่าสมควรก่อสร้างที่ทำการศาลแห่งใหม่ แต่การก่อสร้างศาลมณฑลนครราชสีมาได้ดำเนินการเมื่อ พ.ศ. ๒๔๕๗

ต่อมาหลังจากเปลี่ยนแปลงการปกครองแผ่นดินใน พ.ศ. ๒๔๗๕ แล้ว ได้มีการออกพระราชบัญญัติว่าด้วยระเบียบบริหารราชการแห่งราชอาณาจักรไทย พุทธศักราช ๒๔๗๖ ยกเลิกการปกครองแบบมณฑลและจัดระเบียบบริหารราชการส่วนภูมิภาคเป็นจังหวัดและอำเภอ ดังนั้นจึงได้ออกพระธรรมนูญศาลยุติธรรม แก้ไขเพิ่มเติม พุทธศักราช ๒๔๗๖ เพื่อยกเลิกศาลมณฑล ศาลมณฑลนครราชสีมาจึงเปลี่ยนฐานะมาเป็นศาลจังหวัดนครราชสีมา



ศาลมณฑลอิสานหรือศาลมณฑลอุบล

ศาลมณฑลอิสาน เมื่อแรกตั้งใน ร .ศ. ๑๒๗ (พ.ศ. ๒๔๕๑) ต่อมาเปลี่ยนนามเป็น “ศาลมณฑลอุบล” ต่อมาเมื่อวันที่ ๒๗ เมษายน พ .ศ. ๒๔๕๑ ได้มีประกาศพระบรมราชโองการให้จัดตั้งศาลยุติธรรมหัวเมืองในมณฑลอิสานและมณฑลอุดร แต่ศาลมณฑลอิสานมีฐานะเป็นศาลต่างประเทศตามสัญญาทางพระราชไมตรีระหว่างกรุงสยามกับฝรั่งเศส ร .ศ. ๑๒๓ (พ.ศ. ๒๔๔๗) ด้วย ทำให้มีการจัดตั้งศาลมณฑลอิสานขึ้น แต่ศาลมณฑลอิสานในฐานะศาลต่างประเทศยังมิได้เปิดทำการ เพราะยังมิได้ตั้งกงสุลฝรั่งเศส จนกระทั่งเดือนกุมภาพันธ์ ร .ศ. ๑๒๗ จึงได้ตั้งขึ้น ในปี ๒๔๕๙ กระทรวงยุติธรรม ได้อนุมัติให้ก่อสร้างอาคารศาลมณฑลอิสานเป็นตึกใหญ่ ขณะเดียวกันได้มีการเปลี่ยนนามจาก “ศาลมณฑลอิสาน ” เป็น “ศาลมณฑลอุบล ” และดำเนินการก่อสร้างจนเปิดทำการได้ใน ปี ๒๔๖๑

ต่อมาเมื่อ พ.ศ. ๒๔๖๙ ทางราชการได้ยุบมณฑลอุบล และให้จังหวัดต่าง ๆ ในมณฑลนี้ไปขึ้นอยู่กับมณฑลนครราชสีมา ศาลมณฑลอุบลจึงสิ้นสภาพไป แต่ในฐานะศาลต่างประเทศยังคงมีอยู่ จนกระทั่งมีการแก้ไขสัญญาทางพระราชไมตรีกับฝรั่งเศส ทำให้สิทธิพิเศษทางการศาลของคนในบังคับฝรั่งเศสหมดไป ศาลต่างประเทศอุบลราชธานีจึงสิ้นสุดลงไปด้วย



ศาลเมืองไชยภูมิที่สร้างขึ้นเมื่อ ร.ศ. ๑๒๒ แทนหลังเดิมที่ถูกไฟไหม้

เมื่อวันที่ ๒๑ ธันวาคม ร.ศ. ๑๒๒ (พ.ศ. ๒๔๔๖) เวลาบ่าย ๓ โมงเศษ ศาลเมืองไชยภูมิหลังเดิมถูกไฟไหม้ขณะผู้พิพากษากำลังสืบพยานคดีอาญาระหว่างขุนศรี โจทก์ และนายบุญมา จำเลย ในคดีบุกรุกบ้าน โดยเพลิงไหม้เริ่มขึ้นที่เรือนจำเมืองไชยภูมิซึ่งอยู่ใกล้กับศาล ขุนพรหมสุภา ผู้พิพากษาศาลเมืองไชยภูมิ จึงแจ้งให้หลวงวิจิตรเนติศาสตร์ อธิบดีผู้พิพากษาศาลมณฑลนครราชสีมา ทราบเพื่อรายงานต่อปลัดทูลฉลองกระทรวงยุติธรรม ตามบัญชีของที่เก็บหนีไฟปรากฏว่ามีสำนวนความ ร .ศ. ๑๑๖ ซึ่งเก่าที่สุด ทำให้ทราบได้ว่าใน พ.ศ. ๒๔๔๐ ศาลเมืองไชยภูมิเปิดทำการแล้ว



ศาลเมืองขุขันธ์เมื่อแรกตั้งใน พ.ศ. ๒๔๕๘

เมื่อครั้งพระบาทสมเด็จพระจุลจอมเกล้าเจ้าอยู่หัว รัชกาลที่ ๕ ทรงพระกรุณาโปรดเกล้าฯ ให้พระเจ้าบรมวงศ์เธอ กรมหลวงสรรพสิทธิประสงค์ เป็นข้าหลวงใหญ่ต่างพระองค์ในมณฑลอิสาน รวมหัวเมือง ๕ เขต คือ อุบลราชธานี จำปาศักดิ์ สุรินทร์ ร้อยเอ็ด และขุขันธ์ ซึ่งมี ๓ เมือง อยู่ในเขต คือ เมืองขุขันธ์ เมืองศรีสะเกษ และเมืองเดชอุดม โดยได้รับพระราชทานอำนาจเด็ดขาดในการวินิจฉัยคดีความด้วย จึงทรงจัดให้มีศาลหมู่บ้าน ศาลอำเภอ ศาลเมือง และศาลข้าหลวง ต่อมาเมื่อเดือนกรกฎาคม พ.ศ. ๒๔๕๑ ได้มีการจัดตั้งศาลยุติธรรมหัวเมืองในมณฑลอิสาน ๓ แห่ง ได้แก่ ศาลมณฑลอุบล ศาลเมืองร้อยเอ็ด และศาลเมืองสุรินทร์ ส่วนจังหวัดขุขันธ์อนุโลมให้ราษฎรไปฟ้องร้องยังศาลในเมืองที่อยู่ใกล้เคียง

ต่อมาเมื่อพระบาทสมเด็จพระมงกุฎเกล้าเจ้าอยู่หัว รัชกาลที่ ๖ ทรงพระกรุณาโปรดเกล้าฯ ให้แบ่งมณฑลอิสานเป็นมณฑลอุบล และมณฑลร้อยเอ็ด ในวันที่ ๙ เมษายน พ.ศ. ๒๔๕๕ โดยกำหนดให้เมืองขุขันธ์อยู่ในมณฑลอุบล แต่เมืองขุขันธ์มีเขตการปกครองกว้างขวาง การเดินทางไปมาระหว่างมณฑลอุบลและเมืองขุขันธ์ไม่สะดวก จึงพระราชทานพระบรมราชานุญาตให้จัดตั้งศาลเมืองที่จังหวัดขุขันธ์เมื่อวันที่ ๒๑ เมษายน พ.ศ. ๒๔๕๘ ศาลเมืองขุขันธ์เมื่อแรกตั้งใช้ที่ทำการอำเภอเป็นศาลชั่วคราว มีสภาพไม่มั่นคง มีฝาแฝงเป็นโรง ๓ ห้อง มีมุขกลางและเฉลียง ต่อมาเมื่อวันที่ ๑๓ มิถุนายน พ.ศ. ๒๔๕๙ กระทรวงยุติธรรมได้ประกาศเปลี่ยนนามเป็นศาลจังหวัดขุขันธ์ ส่วนที่ทำการศาลยังคงตั้งอยู่ที่อำเภอศรีสะเกษ จนกระทั่งปี ๒๔๘๑ ได้มีการออกพระราชกฤษฎีกาจังหวัดและอำเภอบางแห่ง จังหวัดขุขันธ์จึงเปลี่ยนนามเป็นจังหวัดศรีสะเกษ กระทรวงยุติธรรมจึงได้ประกาศเปลี่ยนนามศาลจังหวัดขุขันธ์เป็นศาลจังหวัดศรีสะเกษตั้งแต่วันที่ ๑๙ พฤศจิกายน พ.ศ. ๒๔๘๑ เป็นต้นมา



ศาลจังหวัดบุรีรัมย์เมื่อแรกตั้งใน พ.ศ. ๒๔๖๐

เมื่อสมเด็จพระศรีพัชรินทราบรมราชินีนาถ ผู้สำเร็จราชการแผ่นดินต่างพระองค์ มีพระเสาวนีย์ประกาศให้จัดตั้งศาลยุติธรรมหัวเมืองมณฑลนครราชสีมาขึ้นเมื่อวันที่ ๓๑ กรกฎาคม พ.ศ. ๒๔๔๐ ดังนั้นจึงมีการจัดตั้งศาลเมืองบุรีรัมย์ ต่อมาเมื่อ พ.ศ. ๒๔๔๗ หลวงวิจิตรเนติศาสตร์ อธิบดีผู้พิพากษาศาลมณฑลนครราชสีมา ได้มาตรวจราชการศาล แล้วมีความเห็นว่าสมควรก่อสร้างศาลเมืองบุรีรัมย์ใหม่ แต่ก็ยังมีได้รับการอนุมัติ เพราะขาดงบประมาณ จนกระทั่งทรุดโทรมมาก สภาพศาลไม่สามารถใช้เป็นที่ทำการได้ ต้องย้ายไปปฏิบัติงานที่บ้านผู้พิพากษาแทน ในที่สุดกระทรวงยุติธรรมจึงมีคำสั่งให้ก่อสร้างศาลเมืองบุรีรัมย์เมื่อ พ.ศ. ๒๔๕๘ แต่ระหว่างก่อสร้างมีการเปลี่ยนนามเป็นศาลจังหวัดบุรีรัมย์ ศาลจังหวัดบุรีรัมย์สร้างเสร็จในปี ๒๔๖๐ เป็นอาคารไม้ หลังคามุงกระเบื้องซีเมนต์ มีมุขลดหน้ามุขติดตราครุฑพาท ทาสีขาวทั้งหลัง และมีพิธีเปิดอย่างเป็นทางการเมื่อวันที่ ๒๗ เมษายน พ.ศ. ๒๔๖๐



ศาลมณฑลอุดรหลังที่สอง

ศาลมณฑลอุดรหลังที่สอง สร้างขึ้นเมื่อ พ .ศ. ๒๔๕๒ และเปิดทำการได้เมื่อ พ .ศ. ๒๔๕๓ เนื่องจากเป็นอาคารไม้ จึงชำรุดทรุดโทรมไปตามกาลเวลา กระทรวงยุติธรรมจึงอนุมัติให้สร้างอาคารศาลหลังใหม่เมื่อประมาณ พ.ศ. ๒๔๙๖

เมื่อวันที่ ๓ ตุลาคม ร .ศ. ๑๑๒ (พ.ศ. ๒๔๓๖) ไทยกับฝรั่งเศสทำสัญญาสงบศึก ในสัญญาบังคับให้ไทยตั้งกองทัพอากาศห่างจากเส้นกั้นเขตแดนแม่น้ำโขง ๒๕ กิโลเมตร พระเจ้าบรมวงศ์เธอ กรมหลวงประจักษ์ศิลปาคม ข้าหลวงต่างพระองค์ ซึ่งบัญชาการปกครองต่างพระเนตรพระกรรณอยู่ที่เมืองหนองคายในมณฑลลาวพวน จึงย้ายจากเมืองหนองคายไปตั้งอยู่ที่บ้านเดื่อหมากแข้ง (ต่อมาเปลี่ยนนามเป็นมณฑลฝ่ายเหนือ มณฑลอุดร และจังหวัดอุดรธานี ตามลำดับ) ต่อมาเมื่อ พ.ศ. ๒๔๕๐ กรมหลวงประจักษ์ศิลปาคมได้กราบบังคมทูลขอตั้งศาลมณฑลอุดรขึ้น โดยมีหลวงสารกิจปริชาเป็นอธิบดีผู้พิพากษาศาลมณฑลอุดรคนแรก เข้าใจว่าคงเป็นแบบศาลโรงนา หรือไม่ก็เป็นแบบเดียวกันกับเรือนของชาวอีสานในสมัยก่อน ตั้งอยู่ข้างต้นโพธิ์ในบริเวณวังของท่าน ชาวบ้านเรียกว่า “วังเจ้าขาว” ที่ทำการหลังแรกใช้มาประมาณ ๒ ปี จึงมีการขออนุมัติเพื่อขอสร้างศาลใหม่ต่อกระทรวงยุติธรรม ซึ่งได้แก่ อาคารศาลมณฑลอุดรหลังที่สอง



ศาลมณฑลร้อยเอ็ดยุคที่สอง

ศาลมณฑลร้อยเอ็ดยุคที่สอง สร้างเมื่อ พ.ศ. ๒๔๕๖ แต่เดิมมาที่ทำการศาลมณฑลร้อยเอ็ด มีลักษณะเป็นที่ทำการชั่วคราว ทำด้วยไม้ไผ่สานขัดแตะโดยรอบ หลังคามุงหญ้าแฝก ต่อมา ในปี ๒๔๕๖ พระยาชัยธรรมธาดา อธิบดีผู้พิพากษาศาลมณฑลร้อยเอ็ดในขณะนั้น ได้รื้อที่ทำการศาลเดิม แล้วสร้างใหม่ เป็นเรือนไม้สมัยเก่า หลังคามุงสังกะสี แต่ภายในคับแคบและมีดมาก

ดังนั้นเมื่อ พ.ศ. ๒๔๙๓ นายเขมชาติ บุญรัตพันธุ์รัฐมนตรีว่าการกระทรวงยุติธรรม มาตรวจศาล แล้วเห็นสมควรให้สร้างที่ทำการใหม่ ต่อมาจึงได้เริ่มดำเนินการเมื่อวันที่ ๒๘ กันยายน พ.ศ. ๒๔๙๔ และทำพิธีเปิดอย่างเป็นทางการในวันที่ ๒๖ ตุลาคม พ.ศ. ๒๔๙๕



ศาลจังหวัดเลย
ในขณะที่ยังเป็นศาลเมืองเลย



ศาลจังหวัดเลยที่ก่อสร้างเป็นครั้งที่ ๓ เมื่อ พ.ศ. ๒๔๗๐

เมืองเลยเป็นหัวเมืองชั้นนอกอยู่ในมณฑลลาวพวน ก่อนที่จะเข้ามารวมอยู่ในมณฑลอุดรนั้น เมืองเลยมีศาลมาแต่เดิม ตัวศาลเป็นเรือนไม้ชั้นเดียว หลังคามุงด้วยแฝกไม้ไผ่ ตั้งอยู่ในบริเวณที่เป็นสำนักงานครุสัมมนาในปัจจุบัน จากหลักฐานในราชกิจจานุเบกษาปรากฏว่ามีประกาศตั้งข้าหลวงพิเศษจัดการศาลยุติธรรมหัวเมืองในมณฑลอุดร ลงวันที่ ๒๗ เมษายน ร .ศ. ๑๒๗ (พ.ศ. ๒๔๕๑) และประกาศตั้งตำแหน่งข้าราชการศาลยุติธรรมศาลเมืองเลย ร.ศ. ๑๓๒ (พ.ศ. ๒๔๕๖) ทำให้ศาลเมืองเลยย้ายมาสร้างใหม่ในช่วงประมาณ พ.ศ. ๒๔๕๕ เป็นเรือนไม้ชั้นเดียว ทรงเตี้ย หลังคามุงกระเบื้องดินเผา ยกพื้น มีบันได ๕ ชั้น ขึ้นหน้ามุข ตีระเนนงรอบใต้ถุน ต่อมาตัวอาคารศาลหลังดังกล่าวชำรุดทรุดโทรมมาก จึงรื้อและสร้างขึ้นใหม่ในรูปทรงเดิมด้วยไม้ตะแบกหินเมื่อ พ.ศ. ๒๔๗๐



ศาลจังหวัดขอนแก่น
ซึ่งเปิดอย่างเป็นทางการเมื่อ พ.ศ. ๒๔๖๕

เมื่อประมาณ ร.ศ. ๑๒๗ (พ.ศ. ๒๔๕๑) มีการไต่สวนฟ้องร้องคดีความโดยมีที่ทำการศาลเริ่มสร้างขึ้นที่บ้านเมืองเก่า ไกล่บึงแก่นนคร เรียกว่า “ศาลตัดสิน” ขณะนั้นยังไม่มีอาคาร ครั้น ร.ศ. ๑๓๑ (พ.ศ. ๒๔๕๕) หลวงอภิรักษ์ดูลกิจ ผู้พิพากษาหัวหน้าศาลเมืองขอนแก่นในขณะนั้น ได้ร่วมกับผู้ว่าราชการเมืองย้ายศาลเก่ามาตั้งอยู่ที่ตำบลพระลับ ซึ่งอยู่ที่ตำบลในเมือง จังหวัดขอนแก่น ต่อมาพระโสภณวินิจฉัย อธิบดีผู้พิพากษาศาลมณฑลอุดร พบความชำรุดทรุดโทรมมาก จึงรายงานต่อปลัดทูลฉลองกระทรวงยุติธรรม และได้เริ่มดำเนินการก่อสร้างใน พ.ศ. ๒๔๖๓ แล้วเสร็จในเดือนมกราคม พ.ศ. ๒๔๖๔ ทำพิธีเปิดอย่างเป็นทางการเมื่อวันที่ ๑๐ มิถุนายน พ.ศ. ๒๔๖๕ แต่ต่อมาก็ได้มีการก่อสร้างอาคารศาลหลังใหม่ขึ้นแทน



ศาลแขวงขอนแก่น

อาคารศาลแขวงขอนแก่นหลังแรกสร้างเป็นเรือนไม้ชั้นเดียว ทรงมนิลา ใต้ถุนเตี้ย ขนาด ๑ บัลลังก์ ตั้งอยู่ในบริเวณศาลจังหวัดขอนแก่นหลังเดิมที่ถนนกลางเมือง ปัจจุบันเป็นที่ตั้งธนาคารแห่งประเทศไทย สาขาขอนแก่น มีพิธีเปิดศาลเมื่อวันที่ ๑ มิถุนายน พ.ศ. ๒๕๐๐



ศาลจังหวัดหนองคาย

ซึ่งก่อสร้างขึ้นในสมัยรัชกาลที่ ๖ เมื่อ พ.ศ. ๒๔๖๒

ด้วยเหตุที่หัวเมืองริมแม่น้ำโขงเวลามีคดีความเกิดขึ้น ต้องไปฟ้องร้องว่ากล่าวกันที่ศาลมณฑลอุดรซึ่งอยู่ห่างไกล ทำให้เป็นที่ลำบากแก่ราษฎร พระบาทสมเด็จพระมงกุฎเกล้าเจ้าอยู่หัว รัชกาลที่ ๖ ทรงพระกรุณาโปรดเกล้าฯ ให้เสนาบดีกระทรวงยุติธรรมจัดตั้งศาลยุติธรรมหัวเมืองที่เมืองหนองคาย โดยเริ่มรับฟ้องอรรถคดีตั้งแต่วันที่ ๑๗ มิถุนายน พ.ศ. ๒๔๕๘ ที่ทำการศาลครั้งแรกตั้งอยู่ที่ท่าเรือแม่ริมแม่น้ำโขง ปัจจุบันเรียกว่า “ท่าเสด็จ” มีลักษณะเป็นศาลาเล็ก จำนวน ๓ ห้อง ไม่มีฝากั้นห้อง ต่อมาเมื่อขุนนารถสุภามารับราชการเป็นผู้พิพากษาศาลเมืองหนองคาย พิจารณาเห็นว่าศาลเป็นศาลาโล่ง ๆ ไม่มีฝา มีสภาพทรุดโทรม ไม่เหมาะที่จะเป็นสถานที่ให้ความยุติธรรมแก่ประชาชน จึงขออนุญาตงบประมาณสร้างอาคารศาลใหม่ เริ่มก่อสร้างเมื่อวันที่ ๒๓ พฤศจิกายน พ.ศ. ๒๔๖๐ สร้างเสร็จและเปิดทำการเมื่อวันที่ ๖ พฤศจิกายน พ.ศ. ๒๔๖๒ เป็นตึกชั้นเดียว มุงหลังคากระเบื้องดินเผา มีมุขหน้าและมุขหลัง อาคารศาลหลังนี้สวยงามมาก และใช้เป็นที่ทำการศาลจนถึง พ.ศ. ๒๕๑๑ เป็นเวลาถึง ๕๑ ปี



ศาลจังหวัดมหาสารคาม

อาคารศาลจังหวัดมหาสารคามหลังนี้ก่อสร้างขึ้นเมื่อ พ .ศ. ๒๔๖๓ เป็นเรือนไม้ชั้นเดียว มีขนาดเล็กและคับแคบ ไม่สามารถรองรับกับปริมาณคดีที่เพิ่มขึ้น จึงมีการก่อสร้างต่อเติมปีกด้านข้างทั้งสองด้าน เพื่อใช้เป็นห้องพิจารณาคดีและห้องทำงานศาล แต่ในที่สุดก็ได้มีการก่อสร้างที่ทำการศาลใหม่ขึ้น



ศาลจังหวัดกาฬสินธุ์

ศาลจังหวัดกาฬสินธุ์หลังนี้สร้างขึ้นเมื่อ พ .ศ. ๒๔๖๔ แม้ในสมัยที่จังหวัดกาฬสินธุ์ถูกยุบเป็นอำเภอ คือ อำเภอหุบกะบก ในจังหวัดมหาสารคาม เมื่อ พ .ศ. ๒๔๗๔ ก็ยังคงมีศาลจังหวัดกาฬสินธุ์เปิดทำการอยู่ต่อไป



ศาลเมืองนครลำปาง หรือศาลมณฑลมหาธาษฎร์

ศาลเมืองนครลำปางจัดตั้งขึ้นเมื่อ พ.ศ. ๒๔๔๒ ทั้งนี้ สืบเนื่องมาจากการจัดการศาลยุติธรรมหัวเมืองของข้าหลวงพิเศษตามพระราชบัญญัติข้าหลวงพิเศษสำหรับจัดการแก้ไขธรรมเนียมศาลยุติธรรมหัวเมืองทั้งปวง ร.ศ. ๑๑๕ จึงขึ้นตรงต่อข้าหลวงพิเศษและอธิบดีผู้พิพากษาศาลมณฑลพายัพ จนกระทั่งปี ๒๔๕๗ ศาลเมืองนครลำปางถูกยกฐานะขึ้นเป็นศาลมณฑลมหาธาษฎร์ โดยมีศาลเมืองแพร่และศาลเมืองน่านขึ้นตรงต่อศาลมณฑลมหาธาษฎร์ หลังจากนั้นในปี ๒๔๖๙ กระทรวงยุติธรรมได้ยุบเลิกศาลมณฑลมหาธาษฎร์และตั้งขึ้นเป็นศาลจังหวัดลำปางตั้งแต่นั้นมา อาคารศาลเมืองนครลำปางเดิมเป็นอาคารไม้ชั้นเดียว ต่อมาเมื่อ พ.ศ. ๒๔๕๕ อาคารดังกล่าวทรุดโทรมมากจนใช้ทำการต่อไปไม่ได้แล้ว หลวงอนุกรมกิจพิทักษ์ ผู้พิพากษาเมืองนครลำปาง จึงรายงานไปยังปลัดทูลฉลอง กระทรวงยุติธรรมเพื่อขออนุมัติสร้างใหม่ กระทรวงยุติธรรมอนุมัติจึงตกลงที่จะสร้างบนที่ดินหลังเค้าสนามหลวง (ศาลากลางจังหวัด) ซึ่งเจ้าผู้ครองนครลำปางยกให้ แล้วเสร็จและมีพิธีเปิดอย่างเป็นทางการเมื่อวันที่ ๒๕ ธันวาคม พ.ศ. ๒๔๕๘ และได้ใช้อาคารหลังนี้เรื่อยมาจนกระทั่งได้รับงบประมาณก่อสร้างที่ทำการศาลแห่งใหม่ในปี ๒๕๐๙



ศาลเมืองแพร์ หรือศาลจังหวัดแพร์ในอดีต

ศาลเมืองแพร์เดิมเป็นศาลนครแพร์ซึ่งเป็นศาลในหัวเมืองฝ่ายเหนือ สังกัดกระทรวงมหาดไทย เมื่อ พ.ศ. ๒๔๔๐ ได้มีการเปลี่ยนระบบการปกครองมาเป็นแบบเทศาภิบาลเพื่อลดอำนาจเจ้าผู้ครองนคร จึงทรงพระกรุณาโปรดเกล้าฯ แต่งตั้งพระยาราชาฤทธานนท์พหลภักดี มาเป็นผู้ว่าราชการเมืองแพร์คนแรก ขณะเดียวกันพระยาเจริญราชไมตรี ข้าหลวงพิเศษมณฑลพายัพ ส่งพระสรรพกิจ (นายเพ็ญ) มาเป็นผู้พิพากษาศาลนครแพร์ ต่อมาราว พ .ศ. ๒๔๔๕ พวกเงี้ยวในเมืองแพร์ก่อการจลาจลและยึดเมืองแพร์ เมื่อปราบจลาจลราบคาบ นายพลโทเจ้าพระยาสุรศักดิ์มนตรีซึ่งเป็นแม่ทัพได้ใช้บ้านของบริษัทกิมเซ่งหลี สร้างขึ้นเมื่อ พ .ศ. ๒๔๔๑ เป็นที่ทำการศาลชำระความพวกเงี้ยว หลังจากนั้นกระทรวงยุติธรรมได้เข้าบ้านหลังนี้เป็นที่ทำการศาลเมืองแพร์ต่อไป ต่อมาได้ซื้อที่ดินและบ้านที่เช่าดังกล่าว แล้วมีการซ่อมแซมเพื่อใช้งานเรื่อยมาจนถึง พ.ศ. ๒๕๐๒



ศาลาเมืองเชียงรายเปิดทำการครั้งแรกเมื่อ พ.ศ. ๒๔๕๖

อาคารที่ทำการศาลาเดิมหลังนี้เปิดทำการเมื่อวันที่ ๑ มกราคม พ.ศ. ๒๔๕๖ ในขณะที่ยังเป็นศาลาเมืองเชียงราย เป็นอาคารไม้ชั้นเดียว ยกพื้นสูง มีระเบียง ๒ ด้าน หลังคามุงด้วยกระเบื้อง มี ๑ บัลลังก์ แต่ได้ตัดแปลงปีกด้านซ้ายและด้านขวาเป็นห้องพิจารณาคดีขนาดเล็กอีก ๒ ห้อง อาคารศาลาหลังนี้เปิดทำการมาเป็นเวลา ๕๕ ปี จนชำรุด คับแคบ และไม่เหมาะที่จะใช้เป็นสถานที่อำนวยความสะดวกยุติธรรมต่อไป



ศาลาเมืองแม่ฮ่องสอน

จัดตั้งขึ้นเมื่อ พ.ศ. ๒๔๕๓ ในรัชสมัยพระบาทสมเด็จพระมงกุฎเกล้าเจ้าอยู่หัว

ศาลาเมืองแม่ฮ่องสอนจัดตั้งโดยหลวงอำรุงราษฎร์ประเพณี ข้าหลวงพิเศษ และอธิบดีผู้พิพากษาศาลมณฑลพายัพ มีหลวงพินิจการโกศล เป็นผู้พิพากษาคนแรก เมื่อแรกตั้งใช้ศาลาเก่าทำเป็นที่ทำการศาล แล้วหลวงพินิจการโกศลก็ดำเนินการก่อสร้างที่ทำการศาลถาวรโดยรื้อศาลาที่พ่อเมืองแม่ฮ่องสอนยกให้มาก่อสร้าง เป็นเรือนไม้สักเกือบทั้งหลัง ชั้นเดียว หลังคามุงใบตองตึง สร้างเสร็จเมื่อวันที่ ๘ ธันวาคม พ.ศ. ๒๔๕๓ และเปิดทำการตั้งแต่วันที่ ๑๐ ธันวาคม พ.ศ. ๒๔๕๓ เมื่อ พ.ศ. ๒๔๖๘ หลวงวรราชสันนหกิจ ผู้พิพากษา เห็นว่าอาคารศาลาเก่าและทรุดโทรมมาก ต้องซ่อมแซมทุกปี สมควรสร้างใหม่ แต่ไม่เคยได้รับอนุมัติงบประมาณ เลยต้องซ่อมแซมอาคารเก่าใช้เรื่อยมาจนถึงปี ๒๔๙๔ ถึงได้รับงบประมาณค่าก่อสร้าง



ศาลจังหวัดลำพูน

หลังที่สองซึ่งเปิดทำการมาเป็นเวลา ๔๐ ปี นับแต่ พ.ศ. ๒๔๘๒ จนถึง พ.ศ. ๒๕๒๒

แต่เดิมมาตั้งแต่ พ.ศ. ๒๓๕๓ ถึง พ.ศ. ๒๔๘๔ จังหวัดลำพูนมีการปกครองแบบเจ้าผู้ครองนคร สมัยนั้นศาลนครลำพูนเป็นศาลหนึ่งในสังกัดศาลหัวเมืองฝ่ายเหนือ สังกัดกระทรวงมหาดไทย ผู้ชำระคดีความเป็นอำนาจของเจ้าผู้ครองนคร ต่อมาศาลนครลำพูนเปลี่ยนนามเป็นศาลเมืองลำพูน ตามพระบรมมัญญศาลหัวเมือง ร.ศ. ๑๑๔ หลังจากนั้นในวันที่ ๑๕ มิถุนายน ๒๔๕๙ มีประกาศกระทรวงยุติธรรมเปลี่ยนคำว่า “ศาลเมือง” เป็น “ศาลจังหวัด” นับแต่นั้นมาศาลเมืองลำพูนจึงเปลี่ยนนามเป็นศาลจังหวัดลำพูน

ตัวอาคารศาลหลังแรกยังคงใช้มาตั้งแต่เป็นศาลหัวเมืองฝ่ายเหนือ มีลักษณะเป็นเรือนไม้ชั้นเดียว ใต้ถุนสูงมี ๑ บัลลังก์ หลังคามุงด้วยกระเบื้องดินเผา ต่อมาเมื่อรรถคดีเพิ่มมากขึ้น กระทรวงยุติธรรมจึงอนุมัติให้ก่อสร้างอาคารศาลหลังใหม่อันเป็นที่ทำการศาลแห่งที่สอง แล้วเสร็จและเปิดทำการได้เมื่อวันที่ ๖ พฤษภาคม พ.ศ. ๒๔๘๒

เป็นอาคารชั้นเดียว ผนังก่ออิฐ มี ๒ บัลลังก์ แต่ในที่สุดก็ต้องก่อสร้างที่ทำการแห่งที่สามเมื่อ พ.ศ. ๒๕๒๒ และเปิดทำการในปี ๒๕๒๕ นับว่าเป็นสถานที่ราชการที่รัฐมอบให้ประชาชนชาวลำพูน ในมหาพิธีฉลองสมโภชกรุงรัตนโกสินทร์ ๒๐๐ ปี



ศาลจังหวัดน่าน

อาคารศาลจังหวัดน่านหลังนี้ เจ้าราชดำนัย ญ น่าน บุตรของพระเจ้าสุริยพงษ์ผริตเดช เจ้าผู้ครองนครน่านในสมัยรัชกาลที่ ๕ เป็นเจ้าของ เมื่อวันที่ ๒ ตุลาคม พ.ศ. ๒๔๗๓ นายรามรักหะมาล ได้ขายให้ทางราชการเป็นเงิน ๕,๕๐๐ บาท ต้องซ่อมแซมและดัดแปลงแก้ไขอีกเป็นเงิน ๗,๐๐๐ บาท จึงได้เปิดทำการเมื่อวันที่ ๑ สิงหาคม พ.ศ. ๒๔๗๕ และได้ใช้เป็นที่ทำทำการศาลเรื่อยมาจนกระทั่งในปี ๒๕๑๒ ตัวอาคารทรุดโทรมมาก แม้จะซ่อมแซมหลายครั้ง แต่ก็ไม่อาจซ่อมแซมให้อยู่ในสภาพเดิมและใช้การได้อีกต่อไป



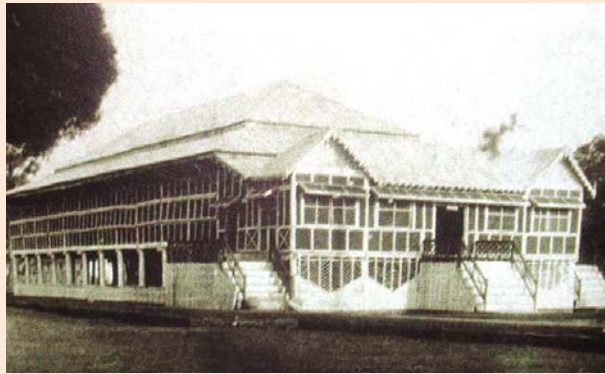
ศาลจังหวัดแม่สะเรียง

ศาลจังหวัดแม่สะเรียง เดิมคือ ศาลแขวงแม่สะเรียงที่จัดตั้งขึ้นโดยพระราชบัญญัติจัดตั้งศาลแขวงสำหรับหัวเมือง พ.ศ. ๒๔๗๘ เริ่มจากอาศัยที่ว่าการอำเภอแม่สะเรียงเป็นที่ทำการศาล โดยเริ่มเปิดทำการเมื่อวันที่ ๑๕ กุมภาพันธ์ พ.ศ. ๒๔๗๘ ต่อมาได้รับการยกฐานะขึ้นเป็นศาลจังหวัดเมื่อ พ.ศ. ๒๔๗๙ โดยเปิดทำการเป็นศาลจังหวัดแม่สะเรียงตั้งแต่วันที่ ๑๕ กุมภาพันธ์ พ.ศ. ๒๔๘๐



ศาลมณฑลพิษณุโลก

ศาลมณฑลพิษณุโลกสร้างขึ้นเมื่อ พ .ศ. ๒๔๔๒ เป็นอาคารไม้สี่เหลี่ยม ชั้นเดียว ยกพื้นสูง หลังคามุงกระเบื้อง มีพระเทพปริชาเป็นผู้พิพากษาคนแรก



ศาลมณฑลพิษณุโลกหลังเดิม แต่ได้มีการปรับปรุงซ่อมแซมในเวลาต่อมา



ศาลเมืองกำแพงเพชร

ศาลเมืองกำแพงเพชรมีลักษณะการก่อสร้างคล้ายคลึงกับศาลมณฑลพิษณุโลก เข้าใจว่าคงจะสร้างขึ้นในเวลาไล่เลี่ยกัน



ศาลเมืองตาก

ศาลเมืองตาก ไม่ปรากฏหลักฐานที่แน่นอนในแง่ความเป็นมาของศาลเมืองตาก แต่พอจะทราบได้จากรายชื่อผู้พิพากษา คือ หลวงนิเทศยุติญาณ ต่อมาได้เลื่อนบรรดาศักดิ์เป็นพระยาสุรราชเรืองยศ ตั้งแต่ปี ๒๔๔๖ ซึ่งเป็นเวลาภายหลังที่เสด็จในกรมหลวงราชบุรีดิเรกฤทธิ์ทรงเป็นสมุหนายกของกองข้าหลวงพิเศษผู้ทำหน้าที่จัดการศาลยุติธรรมหัวเมืองให้เป็นระบบและระเบียบเดียวกันเหมือนศาลในกรุงเทพฯ ดังนั้นอาคารศาลหลังนี้คงจะสร้างขึ้นในช่วงระยะเวลาดังกล่าว



ศาลเมืองพิจิตร

ศาลเมืองพิจิตรสร้างขึ้นเมื่อ พ .ศ. ๒๔๔๒ เป็นอาคารไม้ชั้นเดียว มุงสังกะสี มี ๑ บัลลังก์ เสมียนศาลใช้ด้านข้างของบัลลังก์เป็นที่ทำงาน



ศาลเมืองสวรรคโลก

ศาลเมืองสวรรคโลกสร้างขึ้นเมื่อ พ.ศ. ๒๔๔๓ เป็นอาคารไม้ชั้นเดียว หลังคามุงกระเบื้อง มี ๑ บัลลังก์



ศาลเมืองหล่มสัก

ศาลเมืองหล่มสักเดิมเขียนเป็น “ศาลเมืองหล่มศักดิ์” สร้างมาก่อน พ.ศ. ๒๔๕๒ เพราะหลักฐานที่พบเกี่ยวกับศาลเมืองหล่มสักที่เก่าที่สุด คือ ทำเนียบข้าราชการกระทรวงยุติธรรม ร.ศ. ๑๒๘ (พ.ศ. ๒๔๕๒) ว่า “ผู้พิพากษาศาลหล่มศักดิ์ คือ ขุนอนุสรศุภกิจ”

ก่อนปี ๒๔๕๘ ศาลเมืองหล่มสักใช้สถานที่ของศาลากลางเมืองหล่มสักเป็นที่ทำการ ในปี ๒๔๕๘ ขุนอนุสรศุภกิจ มีหนังสือถึงว่าที่อธิบดีผู้พิพากษาศาลมณฑลพิษณุโลกเพื่อขอเงินจาก

กระทรวงยุติธรรม จำนวน ๔,๐๐๐ บาท มาก่อสร้างที่ทำการศาล เมื่อสร้างเสร็จแล้วมีพิธีเปิดทำการ เมื่อวันที่ ๒๑ สิงหาคม พ.ศ. ๒๔๖๑ เป็นอาคารไม้ชั้นเดียว หลังคามุงสังกะสี ฝาแฝด มี ๑ บัลลังก์

ในปี ๒๔๗๓ ถึงปี ๒๔๗๔ เกิดภาวะเศรษฐกิจตกต่ำทั่วโลก จังหวัดหล่มสักถูกยุบเป็นอำเภอหล่มสัก ขึ้นอยู่กับจังหวัดเพชรบูรณ์ แต่ศาลจังหวัดหล่มสักมิได้ถูกยุบไปด้วย ยังคงเปิดทำการอยู่ต่อไป



ศาลมณฑลนครสวรรค์ เมื่อแรกตั้งราว พ.ศ. ๒๔๔๑ ถึง พ.ศ. ๒๔๔๒

จากคำบอกกล่าวของผู้เฒ่าผู้แก่ในจังหวัดนครสวรรค์ต่างยืนยันว่า เดิมตัวเมืองและศาลตั้งอยู่ริมแม่น้ำเจ้าพระยาฝั่งตะวันออก ติดกับค่ายจิรประวัติ ต่อมาราว พ.ศ. ๒๔๔๔ หรือก่อนหน้านั้นเล็กน้อย ได้ย้ายที่ทำการศาลมาสร้างใหม่ที่บริเวณฝั่งตะวันตกของแม่น้ำเจ้าพระยา หรือที่ทำการศาลจังหวัดนครสวรรค์ปัจจุบัน ตัวอาคารสร้างด้วยไม้สักทั้งหลัง ชั้นเดียว ทรงปั้นหย่า ทาสีขาว ซึ่งใช้เป็นที่ทำการศาลมณฑลนครสวรรค์และศาลเมืองนครสวรรค์มาตลอดร่วม ๕๐ ปี รวมทั้งศาลแขวงนครสวรรค์ที่จัดตั้งเมื่อ พ.ศ. ๒๕๐๐ ด้วย จากการจัดระบบศาลยุติธรรมหัวเมืองสำเร็จลงในเวลาเพียง ๓ ปีเศษ และศาลมณฑลกรุงเก่าเป็นศาลยุติธรรมหัวเมืองแห่งแรกที่จัดตั้งเมื่อวันที่ ๒๖ มีนาคม ร.ศ. ๑๑๕ (พ.ศ. ๒๔๓๙) ดังนั้น ศาลมณฑลนครสวรรค์คงจะจัดตั้งขึ้นในราว พ.ศ. ๒๔๔๑ ถึง พ.ศ. ๒๔๔๒ และตัวอาคารศาลหลังแรกก็น่าจะเป็นเรือนไม้สักหลังที่ปรากฏในภาพถ่ายนี้ ศาลมณฑลนครสวรรค์มีเขตอำนาจรับพิจารณาพิพากษาคดีที่เกิดขึ้นในเมืองนครสวรรค์ รวมทั้งรับอุทธรณ์คดีความต่าง ๆ จากศาลเมืองกำแพงเพชร ศาลเมืองตาก ศาลเมืองอุไทยธานี และศาลเมืองชัยนาทตามความในมาตรา ๒๐ แห่งพระธรรมนูญศาลหัวเมือง ร.ศ. ๑๑๔ และมาตรา ๒๐ แห่งพระธรรมนูญศาลหัวเมือง ร.ศ. ๑๒๗

สมเด็จพระศรีพัชรินทราบรมราชินีนาถในพระบาทสมเด็จพระเจ้าอยู่หัวรัชกาลที่ ๕ เคยเสด็จพระราชดำเนินมาที่ศาลมณฑลนครสวรรค์ ทางศาลได้ถวายการต้อนรับและกราบบังคมทูลเชิญเสด็จประทับร่วมพิจารณาคดีบนบัลลังก์ร่วมกับองค์คณะผู้พิพากษา



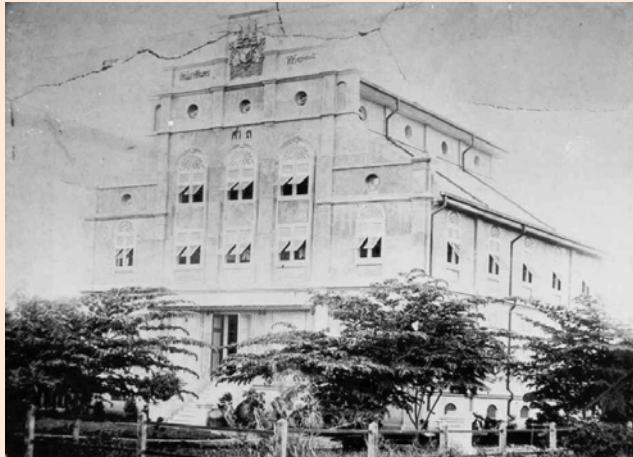
ศาลเมืองอุตรดิตถ์

ศาลเมืองอุตรดิตถ์สันนิษฐานว่าสร้างขึ้นระหว่าง พ .ศ. ๒๔๔๖ ถึง พ.ศ. ๒๔๕๐



ศาลเมืองอุไทยธานี

ศาลเมืองอุไทยธานีหรือศาลจังหวัดอุทัยธานีหลังแรกก่อสร้างมาตั้งแต่ พ .ศ. ๒๔๔๕ เป็นเวลา ๗๙ ปีมาแล้ว เป็นอาคารเรือนไม้ ชั้นเดียว หลังคามุงกระเบื้องไทย มี ๑ บัลลังก์



ศาลมณฑลราชบุรี

เมื่อ ร.ศ. ๑๑๗ (พ.ศ. ๒๔๔๑) มีการจัดการศาลมณฑลราชบุรีขึ้นตามประกาศลง วันที่ ๓๐ เมษายน ร.ศ. ๑๑๗ ตัวอาคารศาลมณฑลราชบุรีเป็นตึกก่ออิฐถือปูน ๒ ชั้น แบบโบราณ รูปทรงสถาปัตยกรรมแบบตะวันตกกรุ่นเก่า เริ่มสร้างเมื่อ ร.ศ. ๑๒๔ (พ.ศ. ๒๔๔๘) สมัยหลวงศรีสัตยารักษ์ เป็นอธิบดีผู้พิพากษา โดยเป็นผู้ควบคุมการก่อสร้าง และเปิดทำการเมื่อวันที่ ๑ เมษายน พ.ศ. ๒๔๕๐ ต่อมาในปี ๒๔๗๖ ได้เลิกศาลมณฑลราชบุรี และให้ศาลมณฑลเดิมมีฐานะเป็นศาลจังหวัดราชบุรี ทั้งนี้ตามพระธรรมนูญศาลยุติธรรม แก้ไขเพิ่มเติม พุทธศักราช ๒๔๗๖ เคยมีการซ่อมแซมใหม่ถึง ๒ ครั้ง สภาพโดยทั่วไปยังมีความมั่นคงแข็งแรง การตกแต่งทั้งภายนอกและภายในตัวอาคารเป็นศิลปะแบบยุโรป ประตูและหน้าต่างของอาคารเป็นรูปโค้ง มีช่องลมทำเป็นลายกนกสวยงามมาก เพื่อเป็นการอนุรักษ์ตัวอาคารศาลที่สวยงามด้วยศิลปะเอาไว้ จึงได้มีการจัดงบประมาณซ่อมแซมไว้เป็นพิเศษโดยขอความร่วมมือจากกรมโยธาธิการ ทั้งนี้ มีวัตถุประสงค์ที่จะให้ตัวอาคารมีความแข็งแรงมั่นคงโดยรักษาศิลปะแบบเดิมอันเป็นเอกลักษณ์ของตัวอาคารหลังนี้ไว้ ซึ่งการซ่อมแซมก็ได้บรรลุผลสำเร็จและกรมศิลปากรได้ขึ้นทะเบียนเป็นโบราณสถานของชาติ ปัจจุบันเป็นที่ทำการของศาลแขวงราชบุรี



ศาลแขวงราชบุรี

ศาลแขวงราชบุรีหลังจากซ่อมแซมให้มีความแข็งแรงมั่นคงโดยยังคงอนุรักษ์ศิลปะอันงดงามของตัวอาคารไว้



ศาลจังหวัดสุพรรณบุรี

เดิมศาลจังหวัดสุพรรณบุรีเป็นศาลเมืองสุพรรณบุรี ซึ่งสร้างขึ้นเมื่อ ร .ศ. ๑๒๕ (พ.ศ. ๒๔๔๙) เป็นอาคารไม้ชั้นเดียว ต่อมาได้มีการต่อเติมออกไปทางด้านหลังและต่อปีกด้านข้างทั้งสองด้านเพื่อใช้เป็นห้องทำงานของผู้พิพากษาและห้องพิจารณาคดี



ศาลเมืองเพชรบุรี

ศาลเมืองเพชรบุรีอยู่ในมณฑลราชบุรี จึงอยู่ในการกำกับดูแลของอธิบดีผู้พิพากษาศาลมณฑลราชบุรี ใน ร.ศ. ๑๑๗ (พ.ศ. ๒๔๔๑) หลวงศรีสัตยารักษ์ ข้าหลวงพิเศษผู้ออกไปจัดการศาลมณฑลราชบุรี ได้สะสางชำระความเก่าที่ศาลเมืองสมุทรสงครามแล้ว ทรงพระกรุณาโปรดเกล้าฯ ให้ไปพิจารณาคดีที่ศาลเมืองเพชรบุรีต่อไป แสดงว่าใน พ.ศ. ๒๔๔๑ มีการตั้งศาลเมืองเพชรบุรีขึ้นแล้ว

ในสมัยนั้นศาลเมืองเพชรบุรีจะมีอาคารศาลแต่เดิมมาอย่างไรนั้นไม่ปรากฏหลักฐาน มีเพียงภาพถ่ายศาลเก่า ๒ ภาพนี้ที่มีจารึกที่ตัวอาคารศาลว่า ร .ศ. ๑๒๗ ทราบแต่เพียงว่าศาลเดิมเป็นตึก เพราะเมื่อคราวพระบาทสมเด็จพระจุลจอมเกล้าเจ้าอยู่หัวเสด็จพระราชดำเนินเมืองเพชรบุรีเมื่อเดือนกรกฎาคม ร.ศ. ๑๒๓ (พ.ศ. ๒๔๔๗) ผู้ว่าราชการเมืองอ้างรับสั่งพระเจ้านั่งยาเธอ กรมพระยาดำรงราชานุภาพ เสนาบดีกระทรวงมหาดไทย เพื่อเอาศาลเมืองเพชรบุรีทำเป็นพลับพลาที่ประทับสำหรับเจ้านายที่ตามเสด็จ และเมื่อวันที่ ๗ มีนาคม ร .ศ. ๑๒๓ กระทรวงมหาดไทยได้อ้างรับสั่งของพระเจ้านั่งยาเธอฯ เสนาบดีกระทรวง มหาดไทย แจ้งมายังกระทรวงยุติธรรมว่า เมื่อคราวเสด็จพระราชดำเนินเมืองเพชรบุรีนั้น ทรงพระราชดำริไว้ว่าเมืองเพชรบุรีควรที่จะต้องมีที่พักรับรองเจ้านายและข้าราชการซึ่งจะเดินทางไปมา และตึกที่เป็นศาลเหมาะกว่าที่อื่น ให้กระทรวงยุติธรรมดำริสร้างใหม่ใน ร.ศ. ๑๒๔ (พ.ศ. ๒๔๔๘) ต่อไป ดังนั้นกระทรวงยุติธรรมจึงได้ดำเนินการก่อสร้างอาคารศาลขึ้นใหม่เป็นตึกชั้นเดียวในพื้นที่ดินของทางราชการซึ่งติดกับที่ว่าการเมืองโดยขอแบ่งจากผู้ว่าราชการเมือง ลงมือก่อสร้างเมื่อราวเดือนมกราคม ปลายปี ร .ศ. ๑๒๖ (พ.ศ. ๒๔๕๐) และสร้างเสร็จเมื่อเดือนธันวาคม ร.ศ. ๑๒๗ (พ.ศ. ๒๔๕๑)



ศาลเมืองปราณบุรี สมัยที่สาม หรือศาลเมืองประจวบคีรีขันธ์ ในเวลาต่อมา

ในปี ๒๔๓๙ พระบาทสมเด็จพระจุลจอมเกล้าเจ้าอยู่หัวทรงพระกรุณาโปรดเกล้าฯ ให้ตั้งเมืองปราณบุรีขึ้น ทำให้ต้องมีศาลสำหรับพิจารณาพิพากษาคดีตามพระธรรมนูญศาลหัวเมือง ร.ศ. ๑๑๔ ปลัดทูลฉลองกระทรวงยุติธรรมจึงได้มีคำสั่งที่ ๒๑๔๐๓ ลงวันที่ ๒๐ พฤษภาคม พ.ศ. ๒๔๕๐ ให้นายช้อย เหมจันทร์ เนติบัณฑิต ไปรับราชการในตำแหน่งผู้พิพากษาศาลเมืองปราณบุรี ศาลเมืองปราณบุรีเปิดทำการเป็นครั้งแรกเมื่อวันที่ ๑๕ มิถุนายน พ.ศ. ๒๔๕๐ โดยอาศัยที่ว่าการอำเภอเดิมซึ่งเป็นเรือนไม้เก่า ๆ ไม่ได้ใช้งานแล้ว หลังคามุงจาก เป็นที่ทำการศาลชั่วคราว ในเดือนเดียวกันหลวงศรีสัตยารักษ์ อธิบดีผู้พิพากษาศาลมณฑลราชบุรี ส่งเงิน ๑,๒๒๑ บาท มาให้ก่อสร้างศาล ศาลที่สร้างขึ้นทำด้วยฝาไม้ไผ่ หลังคามุงจาก เสาไม้แก่น ปูด้วยไม้สังเคปอร์ ก่อสร้างหยาบ ๆ ไม้มั่นคงและสวยงาม สองปีต่อมาก็ชำรุดทรุดโทรม จึงได้มีการสร้างศาลเมืองปราณบุรีขึ้นใหม่เมื่อ พ.ศ. ๒๔๕๑ และเปิดทำการได้เมื่อเดือนตุลาคม พ.ศ. ๒๔๕๒ เป็นอาคารไม้ พื้นไม้ตะแบก ฝาไม้สัก เสาไม้แก่น หลังคามุงด้วยกระเบื้องซีเมนต์ ต่อมาเมื่อ พ.ศ. ๒๔๕๘ พระบาทสมเด็จพระมงกุฎเกล้าเจ้าอยู่หัวทรงพระกรุณาโปรดเกล้าฯ ให้เปลี่ยนนามเมืองปราณบุรีเป็นเมืองประจวบคีรีขันธ์ ศาลเมืองปราณบุรีจึงได้เปลี่ยนนามเป็นศาลเมืองประจวบคีรีขันธ์



ศาลจังหวัดสมุทรสาคร

ศาลจังหวัดสมุทรสาครตั้งขึ้นเมื่อประมาณปลายปี ๒๔๗๓ เดิมอาคารศาลเก่าตั้งอยู่ในบริเวณ
รั้วกำแพงป้อมวิเชียรโชฎก ใกล้แม่น้ำท่าจีนกับปากคลองมหาชัย เป็นอาคารชั้นเดียว ยกพื้นสูง มีมุข
หน้า



ศาลจังหวัดสมุทรสงคราม

ศาลจังหวัดสมุทรสงครามหลังแรกตั้งอยู่ในที่ธรณีสงฆ์ของวัดใหญ่ ริมแม่น้ำแม่กลอง ขึ้นอยู่กับ
ศาลมณฑลราชบุรี ต่อมาในปี ๒๔๖๘ ได้ย้ายมาตั้งที่ทำการซึ่งก่อนนั้นเป็นสถานที่ราชการส่วนหนึ่ง
ของโรงเรียนพลทหารเรือที่ ๑ แห่งกองทัพเรือ เป็นอาคารไม้ชั้นเดียว พื้นต่ำ หลังคามุงกระเบื้อง
มี ๒ บัลลังก์



ศาลมณฑลนครไชยศรีหรือศาลจังหวัดนครปฐม

ศาลมณฑลนครไชยศรีหรือศาลจังหวัดนครปฐมในเวลาต่อมาขณะที่เปิดทำการตั้งอยู่ที่ตอนใต้สุดของพระที่นั่งอภิมหัยฤดีในพระราชวังสนามจันทร์ จังหวัดนครปฐม

ศาลมณฑลนครไชยศรีหลังแรกตั้งอยู่ที่ริมแม่น้ำท่าจีน ท้องที่อำเภอนครชัยศรี ต่อมาเมื่อ พ.ศ. ๒๔๔๐ ได้ย้ายมาตั้งอยู่ที่ถนนเทศา ตรงบริเวณที่ตั้งที่ทำการไปรษณีย์โทรเลขในปัจจุบัน เป็นอาคารเรือนไม้ชั้นเดียวยกพื้นสูง ศาลมณฑลนครไชยศรีมีเขตอำนาจ ๓ จังหวัด คือ จังหวัดนครปฐม จังหวัดสุพรรณบุรี และจังหวัดสมุทรสาคร ในปี ๒๔๖๘ พระบาทสมเด็จพระมงกุฎเกล้าเจ้าอยู่หัว รัชกาลที่ ๖ เสด็จสวรรคต ทางราชการจึงได้ขอพระราชทานวังนี้เป็นที่ทำการจังหวัดและศาลมณฑลนครไชยศรี ต่อมาได้มีการยุบเลิกการปกครองแบบมณฑลในรัชสมัยพระบาทสมเด็จพระปกเกล้าเจ้าอยู่หัว รัชกาลที่ ๗ ศาลมณฑลนครไชยศรีจึงเปลี่ยนฐานะมาเป็นศาลจังหวัดนครปฐม

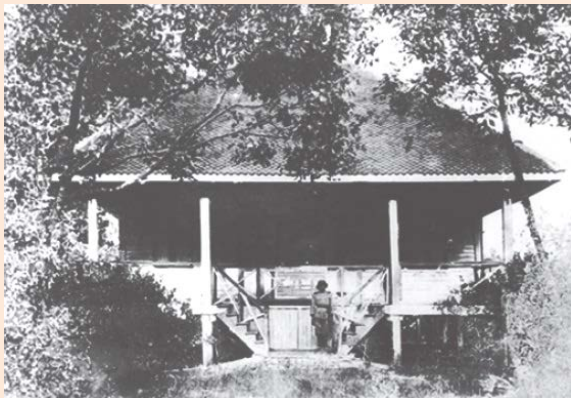


ศาลเมืองชุมพรหรือศาลจังหวัดชุมพรเมื่อแรกตั้ง



ศาลจังหวัดชุมพรสมัยที่สอง

ศาลเมืองชุมพรตั้งขึ้นเมื่อ ร.ศ. ๑๒๐ (พ.ศ. ๒๔๔๔) ที่ทำการศาลครั้งแรกลักษณะคล้ายโรงนา หลังคามุงจาก ต่อมาเมื่อ พ.ศ. ๒๔๕๙ กระทรวงยุติธรรมได้ประกาศเปลี่ยนนามจากศาลเมืองเป็นศาลจังหวัด ทำให้ศาลเมืองชุมพรต้องเปลี่ยนนามเป็นศาลจังหวัดชุมพร ปลายปี ๒๔๖๙ ทางราชการได้รื้อศาลมณฑลนครไชยศรีหลังเดิมซึ่งตั้งอยู่ที่จังหวัดนครปฐม แล้วย่นำมาสร้างเป็นอาคารศาลจังหวัดชุมพร เป็นเรือนไม้ชั้นเดียว ใต้ถุนสูง ใช้เสาปูนแบบเก่าก่ออิฐฉาบปูนเป็นตอมห้อยอยู่กับดิน สร้างเสร็จใน พ.ศ. ๒๔๗๐ ปัจจุบันได้รื้อถอนไปแล้ว



ศาลจังหวัดหลังสวนเมื่อแรกตั้ง

ศาลจังหวัดหลังสวนที่มีการปรับปรุงซ่อมแซม
ในเวลาต่อมา

จากหลักฐานการรับมอบงานศาลเมืองหลังสวนของหลวงนารณนุกการต่อจากหลวงทรงนิติกรณ์ว่ามีการรับมอบสำนวนความ ร.ศ. ๑๑๘ (พ.ศ. ๒๔๔๒) กับหลักฐานใบรับสำนวนความของกองเก็บสำนวน กระทรวงยุติธรรม ว่ากองเก็บได้รับสำนวนความ ร.ศ. ๑๑๘ ไว้จากศาลเมืองหลังสวนด้วย ทำให้ยืนยันได้ว่าศาลเมืองหลังสวนตั้งขึ้นระหว่าง พ.ศ. ๒๔๓๙ ถึง พ.ศ. ๒๔๔๒ เพราะได้มีการตราพระธรรมนูญศาลหัวเมือง ร.ศ. ๑๑๔ เมื่อปลายปี ๒๔๓๘ ต่อมาเมื่อ พ.ศ. ๒๔๕๘ ในรัชสมัยพระบาทสมเด็จพระมงกุฎเกล้าเจ้าอยู่หัว ทรงพระกรุณาโปรดเกล้าฯ ให้เปลี่ยนนามมณฑลชุมพรเป็นมณฑลสุราษฎร์ ดังนั้น เมืองหลังสวนจึงเป็นเมืองหนึ่งในมณฑลสุราษฎร์ และในปีถัดมามีพระบรมราชโองการให้เปลี่ยนคำว่า “เมือง” เป็น “จังหวัด” เมืองหลังสวนจึงเปลี่ยนนามว่าจังหวัดหลังสวน และ “ศาลเมือง” ก็ได้เปลี่ยนเป็น “ศาลจังหวัด” ตามประกาศของกระทรวงยุติธรรม ลงวันที่ ๑๕ มิถุนายน พ.ศ. ๒๔๕๙ ศาลเมืองหลังสวนจึงเปลี่ยนนามเป็น “ศาลจังหวัดหลังสวน” ใน พ.ศ. ๒๔๖๘ ได้มีการยุบและรวมศาลมณฑลสุราษฎร์เป็นศาลจังหวัดสุราษฎร์ธานี และต่อมากศาลจังหวัดสุราษฎร์ธานี ศาลจังหวัดหลังสวน ศาลจังหวัดชุมพร ศาลจังหวัดไชยา รวมทั้งศาลจังหวัดสตูลในมณฑลภูเก็ตมารวมอยู่ในศาลมณฑลนครศรีธรรมราชเมื่อ พ.ศ. ๒๔๖๙ หลังจากนั้นในปี ๒๔๗๔ ได้ประกาศยุบเลิกศาลจังหวัดหลังสวน และให้รวมเข้ากับศาลจังหวัดชุมพร ในปี ๒๔๗๘ รัชสมัยพระบาทสมเด็จพระเจ้าอยู่หัวอานันทมหิดล รัชกาลที่ ๘ ได้ออกพระราชบัญญัติจัดตั้งศาลแขวงสำหรับหัวเมืองพุทธศักราช ๒๔๗๘ ตามพระราชบัญญัตินี้ให้จัดตั้งศาลแขวงหลังสวน แล้วมีการออกพระราชบัญญัติยกฐานะศาลแขวงหลังสวนขึ้นเป็นศาลจังหวัดในปีถัดมา อาคารศาลจังหวัดหลังสวนเดิมเป็นทรงปั้นหยา ชั้นเดียว หลังคามุงกระเบื้อง มี ๒ บัลลังก์ สร้างเสร็จเมื่อ พ.ศ. ๒๔๖๕



ศาลเมืองไชยา

ที่ทำการศาลเมืองไชยาซึ่งเปิดทำการมาตั้งแต่ ร.ศ. ๑๒๗ (พ.ศ. ๒๔๕๑) หรือก่อนหน้านั้น เดิมเป็นที่ทำการไปรษณีย์โทรเลข กระทรวงยุติธรรมได้อนุมัติเงินให้ซ่อมแซม จำนวน ๓๐๐ บาท เพื่อใช้เป็นที่ทำการศาลชั่วคราว



ศาลจังหวัดไชยาหลังจากมีประกาศตั้งศาลขึ้นใหม่ สร้างขึ้นเมื่อ พ.ศ. ๒๔๙๔

เมื่อ ร.ศ. ๑๒๕ (พ.ศ. ๒๔๔๙) ทรงพระกรุณาโปรดเกล้าฯ ให้กระทรวงยุติธรรมตั้งศาลเมืองขึ้นที่บ้านพุมเรียง เมืองไชยา กำหนดให้เปิดทำการตั้งแต่วันที่เดือนพฤษภาคม ร .ศ. ๑๒๕ ในครั้งแรกเรียกว่า “ศาลเมืองพุมเรียง” ต่อมาเปลี่ยนนามเป็น “ศาลเมืองไชยา” ศาลเมืองไชยาในครั้งแรกขึ้นอยู่กับศาลมณฑลสุราษฎร์ หลังจากนั้นเมื่อ พ.ศ. ๒๔๕๙ ได้มีการเปลี่ยนนามจาก “ศาลเมืองไชยา” เป็น “ศาลจังหวัดไชยา” เมื่อจัดระบบการปกครองเป็นมณฑลได้ทั่วประเทศแล้ว ใน พ .ศ. ๒๔๖๙ การศาลจึงจัดระบบศาลให้สอดคล้องกับการปกครองด้วย ศาลจังหวัดไชยาจึงไปรวมและขึ้นอยู่กับศาลมณฑลนครศรีธรรมราช ต่อมาในปี ๒๔๗๔ เกิดภาวะเศรษฐกิจตกต่ำทั่วโลก ทำให้ศาลจังหวัดไชยาถูกยุบและรวมเข้ากับศาลจังหวัดสุราษฎร์ธานี จนกระทั่ง พ .ศ. ๒๔๙๐ ทางราชการได้ประกาศให้ตั้งศาลจังหวัดไชยาขึ้นใหม่โดยตราเป็นพระราชบัญญัติ

หลังจากประกาศตั้งศาลจังหวัดไชยาขึ้นใหม่เมื่อ พ.ศ. ๒๔๙๐ ต้องใช้ศาลาทำเป็นที่ทำการศาลไปพลางก่อน ต่อมาได้สร้างอาคารศาลโดยใช้เวลาก่อสร้าง ๒ ปีเศษ และมีพิธีเปิดทำการเมื่อวันที่ ๒๔ มกราคม พ.ศ. ๒๔๙๔ เป็นอาคารไม้ชั้นเดียว ใต้ถุนสูง มี ๒ บัลลังก์



ศาลจังหวัดสุราษฎร์ธานี

ที่ทำการศาลจังหวัดสุราษฎร์ธานีซึ่งสร้างมาตั้งแต่สมัยที่ยังเป็นศาลมณฑลสุราษฎร์ เมื่อวันที่ ๑ เมษายน ร.ศ. ๑๒๓ (พ.ศ. ๒๔๔๗)



ศาลจังหวัดภูเก็ท สร้างมาตั้งแต่สมัยที่ยังเป็นศาลมณฑลภูเก็ตเมื่อ พ.ศ. ๒๔๕๙

ศาลมณฑลภูเก็ตตั้งขึ้นโดยพระบรมราชโองการของพระบาทสมเด็จพระจุลจอมเกล้าเจ้าอยู่หัว ศาลเมืองที่ขึ้นอยู่กับศาลมณฑลภูเก็ต ได้แก่ ศาลเมืองพังงา ศาลเมืองตะกั่วป่า ศาลเมืองระนอง ศาลเมืองกระบี่ ศาลเมืองตรัง และศาลเมืองสตูล ได้มีการสร้างที่ทำการศาลถาวรขึ้นที่ถนนดำรง เริ่มก่อสร้างมาตั้งแต่วันที่ ๑ ธันวาคม พ.ศ. ๒๔๕๗ โดยเจ้าพระยาอภัยภูเบศร์ แล้วเสร็จและเปิดทำการเมื่อ พ.ศ. ๒๔๕๙



ที่ทำการศาลจังหวัดตะกั่วป่าหลังที่สร้างขึ้นเมื่อ พ.ศ. ๒๔๕๙

ศาลเมืองตะกั่วป่าตั้งขึ้นครั้งแรกเมื่อ ร.ศ. ๑๑๗ (พ.ศ. ๒๔๔๑) โดยมีที่ทำการแห่งแรกตั้งอยู่ที่เมืองเก่า หรือที่เรียกว่าตลาดเก่าในปัจจุบัน โดยใช้พลับพลาประดับเป็นที่ทำการศาล ตัวอาคารเป็นไม้ หลังคามุงจาก บัลลังก์ทำด้วยเครื่องไม้ไผ่ ก่อนที่จะทำด้วยไม้จริง เมื่อ พ.ศ. ๒๔๕๙ ได้มีการเปลี่ยนนามจาก “ศาลเมืองตะกั่วป่า” เป็น “ศาลจังหวัดตะกั่วป่า” กระทรวงยุติธรรมจัดสรรงบประมาณให้ ๗,๐๐๐ บาท เพื่อก่อสร้างอาคารศาลขึ้นใหม่ เป็นอาคารไม้ ยกเสาสูง สร้างเสร็จเมื่อเดือนธันวาคม พ.ศ. ๒๔๖๐ ในปี ๒๔๗๔ ได้มีประกาศยุบศาลจังหวัดตะกั่วป่าเข้ารวมกับศาลจังหวัดพังงา ต่อมาเมื่อ พ.ศ. ๒๔๗๘ ได้มีพระราชบัญญัติจัดตั้งศาลแขวงสำหรับหัวเมือง พ.ศ. ๒๔๗๘ กำหนดให้มีศาลแขวงตะกั่วป่า ต่อมาเมื่อ พ.ศ. ๒๔๗๙ ได้มีการยกฐานะศาลแขวงตะกั่วป่าขึ้นเป็นศาลจังหวัด และกำหนดให้เปิดทำการตั้งแต่วันที่ ๑๕ กรกฎาคม พ.ศ. ๒๔๘๑ เป็นต้นมา



ศาลเมืองระนอง

ตึกด้านขวาเป็นอาคารที่ใช้เป็นที่ทำการศาลเมืองระนองเมื่อแรกตั้ง สร้างมาก่อนที่จะประกาศตั้งกระทรวงยุติธรรม ร.ศ. ๑๑๐ (พ.ศ. ๒๔๓๔)

ศาลจังหวัดระนองแต่เดิม คือ ศาลเมืองระนอง อาคารหลังแรกที่ใช้เป็นที่ทำการศาลตั้งอยู่ที่สนามกลางเมือง เป็นตึกสี่มุม ชั้นเดียว สร้างคราวเดียวกับเรือนจำ ได้จัดสร้างขึ้นเมื่อปลาย ร .ศ. ๑๐๘ (พ.ศ. ๒๔๓๒) โดยพระยารัตนเศรษฐี (คอซิมก๊อง) ซึ่งเป็นเจ้าเมืองอยู่ในขณะนั้น การก่อสร้างคงจะแล้วเสร็จใน ร.ศ. ๑๐๙ (พ.ศ. ๒๔๓๓)



ศาลจังหวัดปากพนัง สร้างขึ้นเมื่อ พ.ศ. ๒๔๗๑

ศาลแขวงปากพนังตั้งขึ้นเมื่อ ร.ศ. ๑๒๓ (พ.ศ. ๒๔๔๗) มีอำนาจพิจารณาพิพากษาคดีในเขตอำเภอปากพนังและอำเภอพังไกร (ปัจจุบัน คือ อำเภอหัวไทรในปัจจุบัน) ตั้งที่ทำการศาลในบริเวณที่เป็นบ้านพักนายอำเภอปากพนัง ต่อมาใน ร.ศ. ๑๒๔ (พ.ศ. ๒๔๔๘) กระทรวงยุติธรรมยกฐานะศาลแขวงปากพนังขึ้นเป็นศาลเมือง มีเขตอำนาจเหมือนเดิม เมื่อ ร.ศ. ๑๒๖ (พ.ศ. ๒๔๕๐) ได้ย้ายที่ทำการศาลมาก่อสร้างใหม่ในบริเวณที่ตั้งสโมสรข้าราชการอำเภอปากพนังในปัจจุบัน และเปิดทำการอยู่จนกระทั่ง พ.ศ. ๒๔๗๑ จึงได้ย้ายมาตั้งอาคารศาล ณ บริเวณที่ตั้งศาลจังหวัดปากพนังในปัจจุบัน โดยสร้างเป็นอาคารไม้ชั้นเดียว ยกพื้นสูง มี ๔ บัลลังก์ และใช้เป็นที่ทำการศาลอยู่ประมาณ ๔๘ ปี



ศาลจังหวัดพังงา

สร้างขึ้นเมื่อ พ.ศ. ๒๔๗๑

ศาลจังหวัดพังงาหลังเดิมตั้งอยู่ที่บริเวณโรงเรียนจังหวัดตึกพังกาวิทยาคม ตัวศาลยกเป็นโรงหลังคามุงจาก ราวเดือนมิถุนายน พ.ศ. ๒๔๖๙ เป็นหน้ามรสุมจัด เกิดพายุใหญ่พัดมารุนแรง ฝนตกหนัก ทำให้ที่ทำการศาลอยู่ในสภาพไม่ปลอดภัย หลวงพิเทศกิจโกศล ผู้พิพากษาหัวหน้าศาลในขณะนั้น จึงโทรเลขด่วนแจ้งไปยังกระทรวงยุติธรรมเพื่อขอย้ายที่ทำการศาลไปตั้งอยู่ที่โรงยาฝิ่นร้าง ที่ทำการศาล ณ โรงยาฝิ่นมีสภาพเก่า ชำรุดทรุดโทรมมาก แต่ก็นับว่าดีกว่าที่ทำการศาลหลังเดิม ต่อมาเมื่อ พ.ศ. ๒๔๗๑ พระวรวิจิตรวินิจฉัย อธิบดีผู้พิพากษาศาลมณฑลภูเก็ต ได้ขออนุญาตกระทรวงยุติธรรมสร้างอาคารศาลจังหวัดพังงาหลังใหม่ในบริเวณหน้าศาลากลางจังหวัดพังงา เป็นอาคารไม้ชั้นเดียว ใต้ถุนเตี้ย หลังคามุงกระเบื้องแบบโบราณ มี ๑ บัลลังก์ และตัดแปลงปีกซ้ายของตัวอาคารเป็นห้องพิจารณาสำรองอีก ๑ ห้อง



ศาลจังหวัดสงขลา อดีต คือ ศาลมณฑลนครศรีธรรมราช

ศาลจังหวัดสงขลาหรือในอดีต คือ ศาลมณฑลนครศรีธรรมราช มีที่ตั้งศาลเดิมอยู่ที่ถนนนครใน ใกล้ตลาดสดเทศบาลเมืองสงขลา ตำบลบ่อยาง อำเภอเมืองสงขลา จังหวัดสงขลา อาคารที่ทำการศาลหลังเดิมมีลักษณะเป็นแก่งจีนโบราณ เคยเป็นบ้านที่เช่าอยู่อาศัยมาก่อน แต่ทางราชการในสมัยนั้นได้ตัดแปลงเป็นที่ทำการศาลมณฑลนครศรีธรรมราช มีเพียง ๒ บัลลังก์ ผนังห้องพิจารณาคดีและบัลลังก์วิจิตรงดงามมาก ด้วยความที่เป็นบ้านสำหรับอยู่อาศัยมาก่อน มิใช่สร้างขึ้นสำหรับใช้เป็นที่ทำการศาลโดยเฉพาะ จึงไม่เหมาะสมและคับแคบ ขยายต่อเติมอีกไม่ได้ เนื่องจากติดเรือนจำจังหวัดสงขลา รวมทั้งชำรุดทรุดโทรมไปตามกาลเวลา แม้จะจัดการซ่อมแซมหลายครั้ง ก็เพียงแค่พอประทังใช้ไปได้เท่านั้น จนกระทั่งในปี ๒๔๗๑ พระยาวิกรมรัตนสุภาฯ อธิบดีผู้พิพากษาศาลมณฑลนครศรีธรรมราช ได้พยายามของบประมาณที่จะก่อสร้างอาคารศาลหลังใหม่ แต่ก็ยังมีได้ก่อสร้าง จนกระทั่งเมื่อ พ.ศ. ๒๔๗๗ หลวงจรัญญูเนติศาสตร์ ข้าหลวงยุติธรรมภาคใต้ หยิบยกปัญหาการก่อสร้างอาคารศาลหลังใหม่ขึ้นมาอีกครั้ง ในที่สุดก็ได้ก่อสร้างที่ทำการศาลจังหวัดสงขลาบนที่ดินในบริเวณใกล้ตลาดหาดแหลมสมิหลา และเริ่มเปิดทำการในวันที่ ๒๔ มิถุนายน พ.ศ. ๒๔๘๔



ศาลจังหวัดนราธิวาส

สร้างขึ้นเมื่อ พ.ศ. ๒๔๗๓

การพิจารณาพิพากษาคดีแพ่งเกี่ยวกับครอบครัวและมรดกของบุคคลที่นับถือศาสนาอิสลามซึ่งเป็นทั้งโจทก์และจำเลยนั้น ให้ใช้กฎหมายศาสนาอิสลามในการวินิจฉัยคดี และให้ดาโต๊ะยุติธรรมซึ่งเป็นผู้รู้และนับถือศาสนาอิสลามร่วมพิจารณาพิพากษาคดีนั้น ๆ ด้วย

เดิมในปี ๒๔๔๙ ได้มีพระบรมราชโองการจัดตั้งมณฑลปัตตานี โดยมีเมืองปัตตานี (ซึ่งรวมหนองจิกและยะหริ่งเข้าไว้ด้วย) เมืองยะลา เมืองระแงะ และเมืองสายบุรีรวมอยู่ในมณฑลปัตตานี ขณะนั้นมีศาลเมืองยะลาและศาลเมืองสายบุรีอยู่ในมณฑลนี้อยู่แล้ว ศาลเมืองยะลาให้คงอยู่ตามเดิม ส่วนศาลเมืองสายบุรีให้ย้ายไปตั้งที่อำเภอบางนรา (คือ จังหวัดนราธิวาสในปัจจุบัน) โดยให้ว่ากล่าวคดีทั้งเมืองสายบุรีและเมืองระแงะรวมกันด้วย

อาคารศาลจังหวัดนราธิวาสแห่งแรกสร้างขึ้นเมื่อ พ.ศ. ๒๔๕๐ ในขณะที่ยังเป็นศาลเมืองบางนรา ต่อมาเมื่อวันที่ ๑๐ มิถุนายน พ.ศ. ๒๔๕๘ ทรงพระกรุณาโปรดเกล้าฯ ให้เปลี่ยนนาม “เมืองบางนรา” เป็น “เมืองนราธิวาส” ดังนั้นศาลเมืองบางนราก็เปลี่ยนนามเป็นศาลเมืองนราธิวาสด้วย ศาลเมืองบางนราในขณะนั้นมีลักษณะเรือนไม้ชั้นเดียว หลังคามุงจาก ต่อมากระทรวงยุติธรรมได้ตั้งงบประมาณในการก่อสร้างศาลจังหวัดนราธิวาสหลังใหม่ให้ในปี ๒๔๗๐ เป็นเรือนไม้ชั้นเดียว หลังคามุงกระเบื้อง มี ๒ บัลลังก์ ต่อมาได้เปิดทำการเมื่อวันที่ ๒๔ มีนาคม พ.ศ. ๒๔๗๓



ศาลจังหวัดตรัง

สร้างขึ้นเมื่อ พ.ศ. ๒๔๖๕

เมื่อ พ.ศ. ๒๔๓๖ พระยารัษฎานุประดิษฐ์ ได้กราบบังคมทูลขอพระบรมราชานุญาตย้ายที่ตั้งเมืองจากควนธานีไปตั้งอยู่ที่ตำบลกันตัง แล้วได้จัดสร้างสถานที่ราชการรวมทั้งทำการศาลชั่วคราว ต่อมาในปี ๒๔๕๙ พระบาทสมเด็จพระมงกุฎเกล้าเจ้าอยู่หัวทรงพระกรุณาโปรดเกล้าฯ ให้ย้ายที่ตั้งเมืองจากตำบลกันตังมาอยู่ที่ตำบลทับเที่ยง อำเภอเมืองตรัง จังหวัดตรัง ศาลจังหวัดตรังก็ได้ย้ายมาตั้งอยู่ที่ตำบลทับเที่ยงตลอดมาจนถึงปัจจุบัน

อาคารศาลหลังเดิมเป็นอาคารคอนกรีต ชั้นเดียว มี ๑ บัลลังก์ ก่อสร้างเสร็จเมื่อ พ .ศ. ๒๔๖๕ และได้ใช้ทำการศาลเรื่อยมาจนถึง พ.ศ. ๒๕๑๐



ศาลจังหวัดสุทูล สร้างขึ้นเมื่อ พ.ศ. ๒๔๕๔

หลังจากเหตุการณ์ไม่สงบในเมืองสุทูลสิ้นสุดลงเมื่อ พ .ศ. ๒๔๔๘ กระทรวงยุติธรรมได้ส่งผู้พิพากษาซึ่งนับถือศาสนาอิสลามจากส่วนกลาง จำนวน ๑ คน ไปร่วมนั่งพิจารณาพิพากษาคดีกับผู้พิพากษาที่มีอยู่เดิม จนกระทั่งมีการปักปันเขตแดนกับรัฐบาลอังกฤษหลังจากมีการทำสัญญาทางพระราชไมตรีระหว่างกรุงสยามกับอังกฤษ พ.ศ. ๒๔๕๒ ที่ไทยจำต้องยกก้นตัน ตรังกะนุ ไทรบุรี และปะลิสให้อังกฤษเพื่อแลกกับการที่อังกฤษยกเลิกศาลกงสุลและยอมให้คนในบังคับอังกฤษขึ้นศาลต่างประเทศของไทย ทางราชการศาลจึงได้จัดระเบียบการศาลใหม่โดยให้มีผู้พิพากษา ๑ คน กับผู้พิพากษารองอีก ๑ คน เป็นองค์คณะพิจารณาคดีในจังหวัดที่มีราษฎรนับถือศาสนาอิสลาม ซึ่งต่อมาได้เป็นต้นเค้าของการพิจารณาพิพากษาคดีของศาลใน ๔ จังหวัดภาคใต้ในปัจจุบัน

นับแต่ได้จัดระเบียบการศาลใหม่แล้ว ได้มีการก่อสร้างที่ทำการศาลจังหวัดสุทูลเป็นครั้งแรกเมื่อ พ.ศ. ๒๔๕๔ โดยได้รับงบประมาณจากข้าหลวงเทศาภิบาลมณฑลภูเก็ต เป็นอาคารไม้ชั้นเดียว ยกพื้นสูง และใช้เป็นี่ทำการศาลมาจนถึง พ.ศ. ๒๕๐๗



ศาลมณฑลปัตตานีแห่งแรก



ศาลมณฑลปัตตานีที่พระบาทสมเด็จพระเจ้าอยู่หัวรัชกาลที่ ๖
เสด็จพระราชดำเนินทรงประกอบพิธีเปิดเมื่อ พ.ศ. ๒๔๕๘

แต่เดิมศาลจังหวัดปัตตานีมีฐานะเป็นศาลมณฑลปัตตานี อาคารศาลแห่งแรกตั้งอยู่ ณ ที่ทำการไปรษณีย์หลังเก่า แต่ไม่ปรากฏหลักฐานว่าสร้างขึ้นเมื่อไร ต่อมาพระยาเดชาอนุชิต เจ้าเมืองปัตตานี เห็นสมควรสร้างที่ทำการศาลเสียใหม่ จึงได้ปลูกสร้างอาคารศาลเป็นเรือนไม้ชั้นเดียวเมื่อ พ.ศ. ๒๔๕๗ ต่อมาในปี ๒๔๕๘ พระบาทสมเด็จพระมงกุฎเกล้าเจ้าอยู่หัว รัชกาลที่ ๖ เสด็จพระราชดำเนินภาคใต้ ทรงพระกรุณาโปรดเกล้าฯ ประกอบพิธีเปิดที่ทำการศาลมณฑลปัตตานีในขณะนั้นด้วย และคงเป็นศาลมณฑลปัตตานีเรื่อยมาจนถึงปลายปี ๒๔๗๔ เมื่อได้มีการยุบมณฑลปัตตานี ทำให้ต้องยุบศาลมณฑลปัตตานีมาเป็นศาลจังหวัดปัตตานี อาคารศาลที่สร้างขึ้นตั้งแต่ พ.ศ. ๒๔๕๗ ได้ใช้เป็นที่ทำการศาลมาตลอดจนถึง พ.ศ. ๒๕๐๕



ศาลจังหวัดพัทลุงหลังเก่า สร้างขึ้นเมื่อ พ.ศ. ๒๔๖๗

ศาลจังหวัดพัทลุงตั้งขึ้นเมื่อใดไม่ปรากฏหลักฐานแน่ชัด ทราบเพียงแต่ว่าตั้งอยู่ที่ตำบลลำปำ อันเป็นที่ตั้งเมืองพัทลุงในสมัยนั้น ต่อมาเมื่อ พ .ศ. ๒๔๖๖ เมืองพัทลุงได้ย้ายมาตั้งอยู่ที่บ้านวังเนียง ตำบลคูหาสวรรค์ ศาลก็ย้ายที่ทำการมาอยู่ด้วย โดยเปิดทำการที่บริเวณเขากัง ปัจจุบันเป็นที่ตั้ง โรงพยาบาลพัทลุง โดยอาศัยที่ว่าการอำเภอเป็นที่ตั้งชั่วคราว และได้รื้ออาคารศาลเก่ามาปลูกเป็น บ้านพักผู้พิพากษาหัวหน้าศาล ซึ่งสมัยนั้นพระศุภศาสตรวิจิตรชัย เป็นผู้พิพากษาหัวหน้าศาล จนกระทั่ง พ.ศ. ๒๔๖๗ จึงได้ปลูกสร้างอาคารศาลจังหวัดพัทลุงขึ้น เป็นอาคารชั้นเดียว ทรงเตี้ย มี ๒ บัลลังก์ และได้ใช้เป็นที่ทำการศาลตลอดมาจนถึงปี ๒๕๐๕



ศาลจังหวัดเบตง อดีตของศาลหัวเมืองใต้สุดของประเทศ

เดิมศาลจังหวัดเบตงมีฐานะเป็นศาลแขวงเบตง เพราะจัดตั้งขึ้นตามพระราชบัญญัติจัดตั้งศาลแขวงสำหรับหัวเมือง พ.ศ. ๒๔๗๘ โดยเริ่มเปิดทำการตั้งแต่วันที่ ๑ กันยายน พ.ศ. ๒๔๘๒ หลวงจํารุญนิติศาสตร์ ข้าหลวงยุติธรรมภาคใต้ เป็นประธานในพิธี ต่อมาในปี ๒๔๘๒ ศาลแขวงเบตงได้รับการยกฐานะขึ้นเป็นศาลจังหวัดเบตงตามพระราชบัญญัติยกฐานะศาลแขวงเบตงเป็นศาลจังหวัดเบตง พ.ศ. ๒๔๘๒ และได้มีพิธีเปิดทำการเมื่อวันที่ ๒๔ มิถุนายน พ.ศ. ๒๔๘๔ โดยมีหลวงศิริศาสตร์ ประสิทธิ์เป็นผู้พิพากษาหัวหน้าศาลจังหวัดเบตงคนแรก

ไม่ปรากฏหลักฐานว่าอาคารศาลจังหวัดเบตงหลังแรกสร้างขึ้นตั้งแต่เมื่อไร แต่จากการสอบถามผู้เฒ่าผู้แก่ในอำเภอเบตงได้ความว่า สร้างขึ้นในปี ๒๔๘๒ ขณะที่ยังเป็นศาลแขวงเบตง เป็นอาคารไม้ชั้นเดียว ใต้ถุนสูง หลังคามุงกระเบื้อง ปัจจุบันอาคารหลังเดิมรื้อถอนไปแล้วเมื่อ พ.ศ. ๒๕๑๙

บรรณานุกรม

- กองจดหมายเหตุแห่งชาติ. ร. ๕ ย. ๓/๑ หนังสือกระทรวงยุติธรรมที่ ๘๑/๑๔๗๒๖ ภายพระ ทัตต์
พระเจ้าน้องยาเธอ พระองค์เจ้าสวัสดิโสภณ กราบบังคมทูลพระบาทสมเด็จพระ
จุลจอมเกล้าเจ้าอยู่หัว. ๑๓ ธันวาคม ร.ศ. ๑๑๑.
- . ร. ๕ ย. ๑/๙ ภายพระทัตต์พระเจ้าน้องยาเธอ พระองค์เจ้าสวัสดิโสภณ กราบบังคมทูล
พระบาทสมเด็จพระจุลจอมเกล้าเจ้าอยู่หัว. ๑๓ เมษายน ร.ศ. ๑๑๒.
- . ร. ๕ ย. ๑/๙ ร่างพระราชทัตต์เลขาพระบาทสมเด็จพระจุลจอมเกล้าเจ้าอยู่หัว ถึงพระ
เจ้าน้องยาเธอ พระองค์เจ้าสวัสดิโสภณ. ๑๗ เมษายน ร.ศ. ๑๑๒.
- . ร. ๕ ย. ๑/๙ ภายพระทัตต์พระเจ้าน้องยาเธอ กรมหลวงพิชิตปรีชากร กราบบังคมทูล
พระบาทสมเด็จพระจุลจอมเกล้าเจ้าอยู่หัว. ๓๐ พฤศจิกายน ร.ศ. ๑๑๓.
- . ร. ๕ ย. ๑/๙ หนังสือกระทรวงยุติธรรมที่ ๑๔๓/๑๔๙๕๐ ภายพระทัตต์พระเจ้าน้องยา
เธอ กรมหลวงพิชิตปรีชากร กราบบังคมทูลพระบาทสมเด็จพระจุลจอมเกล้าเจ้าอยู่หัว. ๔
มกราคม ร.ศ. ๑๑๔.
- จักรปาณิศรีศีลวิสุทธิ, หลวง. เรื่องของเจ้าพระยามหิธร. กรุงเทพฯ : โรงพิมพ์ตรีธรรมสาร, ๒๔๙๙.
จรัส เขมะจารุ. “การจัดตั้งศาลแรงงานในประเทศไทย.” ใน *ที่ระลึกพิธีเปิดอาคารที่ทำการศาล
แรงงานกลาง*. หน้า ๑๐๑-๑๑๙. กรุงเทพมหานคร : โรงพิมพ์รุ่งเรืองธรรม, ๒๕๒๓.
- ดุขฎี หนีละเมียร. “ตอนที่ ๒ การศึกษากฎหมายในประเทศไทยก่อนการปฏิรูประบบกฎหมายและ
การศาล และตอนที่ ๓ การศึกษากฎหมายในประเทศไทยตั้งแต่การปฏิรูประบบกฎหมายและ
การศาลในรัชสมัยพระบาทสมเด็จพระจุลจอมเกล้าเจ้าอยู่หัว .” ใน *๑๐๐ ปี โรงเรียน
กฎหมาย*. หน้า ๕-๑๒๗. (เนติบัณฑิตยสภาจัดพิมพ์).
- ธานินทร์ กรัยวิเชียร . *การปฏิรูประบบกฎหมายและการศาลในรัชสมัยพระบาทสมเด็จพระ
จุลจอมเกล้าเจ้าอยู่หัว พระปิยะมหาราช*. พระนคร : โรงพิมพ์สำนักทำเนียบนายกรัฐมนตรี,
๒๕๑๑. (พิมพ์ในโอกาสครบ ๑๐๐ ปี นับแต่พระบาทสมเด็จพระจุลจอมเกล้าเจ้าอยู่หัวเสวย
ราชย์ ๑ ตุลาคม ๒๕๑๑).
- “ประกาศตั้งข้าหลวงพิเศษขึ้นประจำการ ๓ นาย เป็นผู้จัดการแก้ไขธรรมเนียมศาลยุติธรรม
หัวเมือง ร.ศ. ๑๑๕“
- ประชุมกฎหมายประจำศก เล่ม ๑๐ กฎหมาย จ.ศ. ๑๒๔๐-๑๒๔๙.
- ประชุมกฎหมายประจำศก เล่ม ๑๓ กฎหมาย ร.ศ. ๑๑๐-๑๑๑.
- ประชุมกฎหมายประจำศก เล่ม ๑๕ กฎหมาย ร.ศ. ๑๑๔-๑๑๕.
- พรชัย อัครวัฒนาพร . “ศาลล้มละลาย .” ใน *หนังสือที่ระลึกเนื่องในโอกาสเปิดทำการศาล
ล้มละลายกลาง*. หน้า ๙-๑๔. (ศาลล้มละลายกลางจัดพิมพ์).
- พรเพชร วิชิตชลชัย. “ประวัติความเป็นมาของการจัดตั้งศาลภาษีอากร .” ใน *ที่ระลึกในพิธีเปิดทำ
การศาลภาษีอากรกลาง*. หน้า ๕๕-๗๕. กรุงเทพมหานคร : ศรีสมบัติการพิมพ์, ๒๕๒๙.

พลประสิทธิ์ ฤทธิรักษา. “ผู้บริหารและคณะกรรมการบริหารในศาลยุติธรรม .” ใน **ที่ระลึกในการเสด็จพระราชดำเนินทรงประกอบพิธีวางศิลาฤกษ์และพิธีเปิดอาคารที่ทำการศาลแพ่งกรุงเทพใต้**. หน้า ๕๕-๗๖. กรุงเทพมหานคร : พิมพ์อักษร, ๒๕๔๔.

พระบาทสมเด็จพระจุลจอมเกล้าเจ้าอยู่หัว . **พระราชดำรัสในพระบาทสมเด็จพระจุลจอมเกล้าเจ้าอยู่หัว ทรงแถลงพระบรมราชาธิบายแก้ไขการปกครองแผ่นดิน**. กรุงเทพมหานคร : โรงพิมพ์ ร.ส.พ., ๒๕๑๘. (พิมพ์ในงานพระราชทานเพลิงศพหลวงวุฒิศักดิ์เนตินาท ๒๐ กุมภาพันธ์ ๒๕๑๘).

มนูเวทย์วิมลนาท, พระ. **คำสอนชั้นปริญญาตรี พุทธศักราช ๒๔๗๘ ธรรมานุศาสนศาลยุติธรรม** . พระนคร :

ชุดิมาการพิมพ์, ๒๕๓๓. (พิมพ์ในงานพระราชทานเพลิงศพพระมนูเวทย์วิมลนาท ณ เมรุหลวงหน้าพลับพลาอิสริยาภรณ์วัดเทพศิรินทราวาส ๒๔ มีนาคม ๒๕๓๓).

วิชา มหาคุณ. “ประวัติกระทรวงยุติธรรม .” ใน **ที่ระลึกนิทรรศการทางการศาล สมโภชกรุงรัตนโกสินทร์สองร้อยปี**. หน้า ๓๕-๕๓. กรุงเทพมหานคร : โรงพิมพ์รุ่งเรืองธรรม, ๒๕๒๕. (กระทรวงยุติธรรมจัดพิมพ์).

ศาลฎีกาแผนกคดีอาญาของผู้ดำรงตำแหน่งทางการเมือง. **ข้อควรรู้เกี่ยวกับศาลฎีกาแผนกคดีอาญาของผู้ดำรงตำแหน่งทางการเมือง** . พิมพ์ครั้งที่ ๒. กรุงเทพมหานคร : อาร์ตโปรเกรส, ๒๕๔๖.

“ศาลทรัพย์สินทางปัญญาและการค้าระหว่างประเทศกลาง ,” ใน **หนังสือที่ระลึกเนื่องในโอกาสเปิดทำการศาลทรัพย์สินทางปัญญาและการค้าระหว่างประเทศกลาง** . หน้า ๒๓-๒๗. กรุงเทพมหานคร : กราฟฟิค ดีไซน์ด์ แอนด์ พรินติ้ง, ๒๕๔๐.

สุประดิษฐ์ หุตะสิงห์. “การแยกศาลยุติธรรมเป็นอิสระ .” ใน **ที่ระลึกในการเสด็จพระราชดำเนินทรงประกอบพิธีวางศิลาฤกษ์และพิธีเปิดอาคารที่ทำการศาลแพ่งกรุงเทพใต้** . หน้า ๔๙-๕๔. กรุงเทพมหานคร : พิมพ์อักษร, ๒๕๔๔.

อดุลยศักดิ์ กิตติยากร, ม.ร.ว. “ประวัติศาลคดีเด็กและเยาวชนกลาง .” **ดุสิตพาท ๒๙** (มกราคม-กุมภาพันธ์ ๒๕๒๕) : ๙๗-๑๑๑.