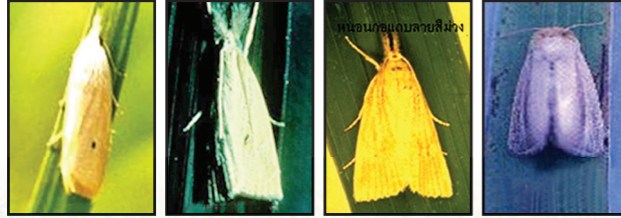


5) หนอนกอข้าว

หนอนกอข้าวสีครีม
หนอนกอข้าวแถบลาย
หนอนกอข้าวแถบลายสีม่วง
หนอนกอข้าวแถบลายสีชมพู



ลักษณะการทำลาย

ตัวหนอนกอข้าวทั้ง 4 ชนิด จะเจาะเข้าทำลายกาบใบข้าว ทำให้กาบใบมีสีเหลืองหรือน้ำตาลเป็นข้ำๆ เมื่อตัวหนอนโตขึ้นจะเข้ากัดกินส่วนของลำต้น ใบและยอด ทำให้เกิดอาการใบเหี่ยวและยอดเหี่ยว หากทำลายในระยะข้าวตั้งท้องหรือหลังจากข้าวออกรวงจะทำให้เมล็ดข้าวลีบทั้งรวง รวงข้าวมีสีขาวเรียกอาการนี้ว่า “ข้าวหัวหงอก”

การป้องกันกำจัด

- 1) เผาตอซังหลังการเก็บเกี่ยว ชั่งน้ำท่วมแล้วไถกลบ
- 2) ปลูกพืชหมุนเวียนเพื่อตัดวงจรชีวิตของหนอนกอข้าว
- 3) ไม่ควรใส่ปุ๋ยไนโตรเจนมากเกินไป และไม่ใช้สารฆ่าแมลงชนิดเม็ดในนาข้าว
- 4) ใช้แสงไฟล่อตัวเต็มวัยแล้วจับทำลาย
- 5) หากพบการระบาดในระยะข้าวอายุ 3-4 สัปดาห์ ให้ใช้สารฆ่าแมลงชนิดน้ำ เช่น คลอร์ไพริฟอส ฟันให้ทั่วแปลง เพียงครั้งเดียว

6) แมลงสิง

ลักษณะการทำลาย

ตัวอ่อนและตัวเต็มวัยจะใช้ปากแทงดูดกินน้ำเลี้ยงจากเมล็ดข้าวระยะเป็นน้ำนม แต่ก็สามารถดูดกินเมล็ดข้าวทั้งเมล็ดอ่อนและแข็งได้ ทำให้เมล็ดข้าวลีบหรือไม่สมบูรณ์ และผลผลิตข้าวลดลง ข้อสังเกต ถ้ามีแมลงสิงระบาดในนาข้าว จะไต่กลิ้งเหมือนมด



การป้องกันกำจัด

- 1) ใช้สวิงโฉบจับตัวอ่อนและตัวเต็มวัยในนาข้าวที่พบระบาดและนำมาทำลาย
- 2) ตัวเต็มวัยชอบกินเนื้อเน่า นำเนื้อเน่าล่อแล้วจับมาทำลาย
- 3) หลีกเลี้ยงการปลูกข้าวต่อเนื่องเพื่อลดการแพร่ขยายพันธุ์
- 4) กำจัดวัชพืชรอบๆ แปลงนา เพื่อทำลายที่อยู่อาศัย
- 5) ใช้สารฆ่าแมลง เช่น คาร์โบซัลเฟน ฟันหากพบการทำลายมากกว่า 4 ตัวต่อตารางเมตร ในระยะข้าวเป็นน้ำนม

ผลิตและเผยแพร่

สำนักส่งเสริมการผลิตข้าว กรมการข้าว
ข้อมูลและภาพประกอบ
สำนักวิจัยและพัฒนาข้าว กรมการข้าว

แมลง ศัตรูข้าว



แมลงศัตรูข้าว

การระบาดของแมลงศัตรูข้าว เกิดขึ้นแตกต่างกันไปตามฤดูกาลและท้องถิ่น ความรุนแรงจะแตกต่างกันตามชนิดและปริมาณของแมลงศัตรูข้าว นั้น ๆ สามารถแบ่งตามความถี่และความรุนแรงของการระบาดได้ 3 ประเภทใหญ่ๆ ได้แก่

1. การระบาดทำลายข้าวเป็นประจำทุกฤดูการปลูก

โดยมีการแพร่ระบาดเกือบทุกท้องที่ แต่ไม่ทำความเสียหายมากนัก เช่น หนอนกอข้าว เพลี้ยไฟ หนอนกัดกินใบข้าว เป็นต้น

2. การระบาดทำลายข้าวอย่างฉับพลันและรุนแรง

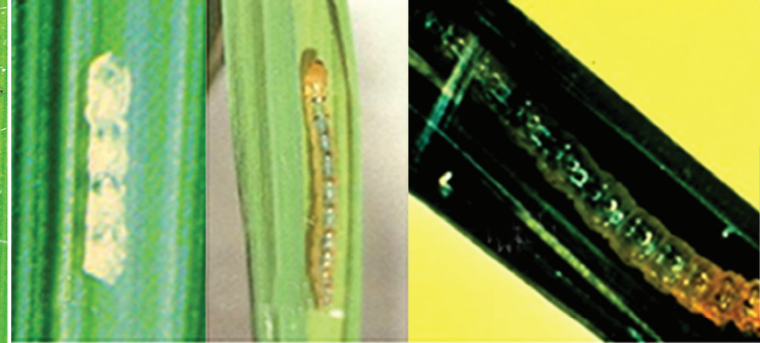
โดยปกติการแพร่ระบาดจะไม่กว้างขวางและบ่อยครั้ง แต่หากเกิดการระบาดมักจะรุนแรงและกว้างขวาง ทำความเสียหายทางเศรษฐกิจอย่างมากและยากต่อการป้องกันกำจัด เช่น เพลี้ยกระโดดสีน้ำตาล แมลงบัว หนอนห่อใบข้าว เป็นต้น

3. การระบาดทำลายเป็นบางครั้งเมื่อสภาพแวดล้อมเหมาะสมและเกิดในบางท้องที่

การระบาดจะรวดเร็วแต่ไม่รุนแรงถึงระดับที่ทำให้ผลผลิตเสียหายมาก ระบาดเฉพาะที่หรือสภาพแวดล้อมที่มีการเปลี่ยนแปลงหลังเกิดภัยธรรมชาติ เช่น แมลงห้ำ หนอนกระทู้กล้า หนอนปลอก และแมลงสิง



ติดต่อสอบถาม : ศูนย์บริการชาวนา ศูนย์วิจัยข้าว
ศูนย์เมล็ดพันธุ์ข้าวใกล้บ้านท่าน
สำนักส่งเสริมการผลิตข้าว
โทร. 02-561-3962
www.ricethailand.go.th
เอกสารเผยแพร่ : สสช. 2554-05-031



1) เพลี้ยกระโดดสีน้ำตาล

ลักษณะการทำลาย

ตัวอ่อนและตัวเต็มวัยทำลายข้าวโดยการดูดกินน้ำเลี้ยงบริเวณโคนต้นข้าวระดับเหนือผิวน้ำ ทำให้ต้นข้าวมีอาการใบเหลืองแห้งลักษณะคล้ายถูกน้ำร้อนลวก แห้งตายเป็นหย่อมๆ เรียก “อาการไหม้” นอกจากนี้เพลี้ยกระโดดสีน้ำตาลยังเป็นพาหะนำเชื้อไวรัสโรคใบหงิกและโรคเขียวเตี้ย มาสู่ต้นข้าว

การป้องกันกำจัด

1. ปลุกพันธุ์ข้าวต้านทาน ได้แก่ กข31 กข41 กข29 พิษณุโลก 2 สุพรรณบุรี 1 และชัยนาท 1
2. งดการใช้สารเคมีในข้าวอายุต่ำกว่า 40 วัน
3. หมั่นสำรวจแปลงนา และเปลี่ยนพันธุ์ข้าวทุก 2 ปี
4. ใช้สารเคมีกำจัดเพลี้ยกระโดดสีน้ำตาล ที่กรมการข้าวแนะนำ

2) หนอนทอใบข้าว

ลักษณะการทำลาย

ผีเสื้อหนอนทอใบข้าวจะวางไข่ที่ใบอ่อน เมื่อตัวหนอนฟักออกมาจะแทะผิวใบข้าวทำให้เห็นเป็นแถบยาวสีขาว หนอนสามารถทำลายใบข้าวทุกระยะ และหากทำลายใบธงข้าวระยะออกรวง จะทำให้เมล็ดข้าวลีบและน้ำหนักลดลง



การป้องกันกำจัด

- 1) กำจัดวัชพืชอาศัย เช่น หญ้าข้าวนก หญ้าปล้อง หญ้าไซ ฯลฯ
- 2) ในพื้นที่ที่มีการระบาดเป็นประจำควรปลูกข้าว 2 พันธุ์ขึ้นไป โดยปลูกสลับพันธุ์กัน จะช่วยลดความรุนแรงของการระบาด
- 3) เมื่อเริ่มมีการระบาด ไม่ควรใช้ปุ๋ยไนโตรเจนเกิน 5 ก.ก./ไร่ หรือปุ๋ยยูเรียไม่เกิน 10 ก.ก./ไร่ ควรแบ่งใส่ปุ๋ยในช่วงข้าวกำลังเจริญเติบโตและลดปริมาณปุ๋ยที่ใส่ โดยปุ๋ยสูตร 16-20-0 ใส่ไม่เกิน 30 ก.ก./ไร่
- 4) เมื่อตรวจพบผีเสื้อหนอนทอใบข้าวทำลายข้าวมากกว่า 15 เปอร์เซ็นต์ ควรใช้สารฆ่าแมลงประเภทดูดซึม เช่น สารไฟโพรนิล สารเบนซิลแทป และสาร คาร์โบซัลแฟน ฉีดพ่นเฉพาะบริเวณที่ข้าวถูกทำลาย

3) แมลงห้ำ

ลักษณะการทำลาย

ตัวอ่อนและตัวเต็มวัยจะดูดกินน้ำเลี้ยงจากกาบใบข้าวบริเวณโคนต้นข้าวโดยเฉพาะตรงข้อ หากทำลายในระยะข้าวแตกกอจะทำให้ต้นข้าวมีอาการแคระแกร็น และการแตกกอลดลง ถ้าทำลายหลังระยะข้าวตั้งท้องทำให้รวงข้าวแกร็นออกรวงไม่สม่ำเสมอและรวงข้าวมีเมล็ดลีบ แมลงห้ำสามารถทำลายข้าวได้ทุกระยะการเจริญเติบโต



การป้องกันกำจัด

- 1) ใช้แสงไฟล่อเวลากลางคืน แล้วจับมาทำลาย
- 2) ปลูกข้าวที่มีอายุเก็บเกี่ยวสั้น สามารถลดจำนวนลงได้
- 3) กำจัดวัชพืชที่หนาแน่นในนาข้าว เพื่อกำจัดที่อยู่อาศัย
- 4) หมั่นตรวจนาข้าวสม่ำเสมอ ถ้าพบแมลงห้ำมากกว่า 5 ตัวต่อกอ ควรใช้สารฆ่าแมลง คาร์โบซัลแฟน พ่นเฉพาะจุดที่มีการระบาด โดยพ่นบริเวณโคนต้นข้าว



4) แมลงบัว

ลักษณะการทำลาย

ตัวเต็มวัยจะเข้าแปลงนาตั้งแต่ระยะกล้าเพื่อวางไข่ ตัวหนอนจะฟักแล้วเข้าทำลายยอดข้าว เกิดเป็นหลอดคล้ายหลอดหอม ทำให้ต้นข้าวและกอข้าวมีอาการแคระแกร็น ต้นเดี่ยยอดข้าวที่ถูกทำลายจะไม่ออกรวง ทำให้ผลผลิตข้าวลดลงมาก ระยะข้าวแตกกอจะเป็นระยะที่แมลงบัวเข้าทำลายมากที่สุด และเมื่อข้าวเกิดช่อดอกแล้วจะไม่ถูกหนอนแมลงบัวทำลาย

การป้องกันกำจัด

- 1) กำจัดวัชพืชอาศัย เช่น ข้าวป่า หญ้าข้าวนก หญ้าไซ ฯลฯ
- 2) ภาคเหนือ ควรปลูกข้าวช่วงวันที่ 15 กรกฎาคม - สิงหาคม ส่วนภาคตะวันออกเฉียงเหนือ ควรปลูกข้าวระหว่างเดือนมิถุนายน - 15 กรกฎาคม เพื่อลดความรุนแรงที่เกิดจากการทำลายของแมลงบัว
- 3) ไม่ควรปลูกข้าวหนาแน่นในพื้นที่ระบาดเป็นประจำ
- 4) ทำลายตัวเต็มวัยที่บินมาเล่นแสงไฟตามบ้าน
- 5) ไม่ควรใช้สารฆ่าแมลงใดๆ ในการป้องกันกำจัดแมลงบัวเนื่องจากไม่ได้ผลและยังทำลายศัตรูธรรมชาติ