

เพราะมนุษย์ไม่ได้ถักทอแต่ผ้า หากทอชีวิตไปด้วย

นิทรรศการชั่วคราว

“ก๊วก ด้าย ก็ เรื่องราว ใน ผืนผ้า”

////////////////////////////////////

มิวเซียมสยาม สถาบันพิพิธภัณฑ์การเรียนรู้แห่งชาติ

สถาบันพิพิธภัณฑ์การเรียนรู้แห่งชาติ

12 สิงหาคม - 11 ตุลาคม 2552

เปิดบริการ อังคาร - อาทิตย์ 10.00 - 18.00 น.

ไม่เว้นวันหยุดราชการ



สำนักงานกองทุนสนับสนุนการวิจัย





สถาบันพัฒนาการเขียนเรื่อง

สถาบันพิพิธภัณฑ์การเรียนรู้แห่งชาติ ร่วมกับเครือข่ายพิพิธภัณฑ์ท้องถิ่นจำนวน 18 แห่ง นำเสนอนิทรรศการชั่วคราว เรื่อง “ภูมิปัญญาสร้างสรรค์ผ้า : กวัก ด้าย กี่ เรื่องราว ใน ผืนผ้า” โดยนำข้อมูลและผ้าทอพื้นเมืองมาจัดแสดงในรูปแบบของการเล่าเรื่องผ่านผืนผ้า เพื่อเป็นการสนับสนุนและประชาสัมพันธ์ให้เครือข่ายพิพิธภัณฑ์ได้นำเสนอองค์ความรู้และผลงานออกสู่สาธารณชนอย่างกว้างขวาง รวมทั้งเป็นส่วนหนึ่งในพันธกิจสำคัญของสถาบันฯ ในการสร้างและพัฒนาเครือข่ายพิพิธภัณฑ์ทั่วประเทศ ให้มีความเข้าใจ ความเข้มแข็งและมีศักยภาพในการบริหารจัดการพิพิธภัณฑ์ให้เป็นแหล่งเรียนรู้ที่มีคุณภาพของประเทศอย่างยั่งยืน ผ่านรูปแบบของกิจกรรมต่างๆ

นิทรรศการชั่วคราวเรื่องดังกล่าว เป็นการรวบรวมข้อมูลและผ้าทอพื้นเมืองจากพิพิธภัณฑ์ท้องถิ่นทุกภูมิภาครวม 18 แห่ง ที่ศึกษาค้นคว้าเรื่องผ้าทอและวัฒนธรรมการใช้ผ้าทอมาจัดแสดงเพื่อแสดงถึงภูมิปัญญาในการสร้างสรรค์วัสดุจากธรรมชาติมาเป็นศิลปวัตถุอันงดงามที่เกิดจากการสังเกตบวกลบจินตนาการ รวมทั้งการถ่ายทอดคติความเชื่อและคำสอนแบบคนโบราณไว้ในผืนผ้าอีกด้วย

สถาบันฯ ขอขอบพระคุณ คณะกรรมการบริหารสำนักงานบริหารและพัฒนาองค์ความรู้ คณะอนุกรรมการสถาบันพิพิธภัณฑ์การเรียนรู้แห่งชาติ ผู้สนับสนุน ที่ปรึกษา คณะทำงาน และขอขอบพระคุณเครือข่ายพิพิธภัณฑ์ท้องถิ่นทั้ง 18 แห่ง เป็นอย่างสูงในการเอื้อเฟื้อข้อมูล ผ้าทอที่มีคุณค่าและวัตถุสิ่งของจัดแสดงที่ทำให้นิทรรศการชั่วคราวนี้เกิดขึ้น และบรรลุผลถึงวัตถุประสงค์ของการจัดแสดงทุกประการ

นายภาววิ วงศ์ธีรชัย  
ผู้อำนวยการสถาบันพิพิธภัณฑ์การเรียนรู้แห่งชาติ

สถาบันพิพิธภัณฑ์การเรียนรู้แห่งชาติ





สถาบันพิพิธภัณฑ์การเรียนรู้แห่งชาติ



# ผ้าทอคืออะไร

## ทำไมผ้าทอจึงมีเรื่องราว

มองไปรอบตัว ตอนนี้นคงเห็นแต่ผ้า  
ทั้งหมดเป็นผืนผ้าบนผืนดินที่เพิ่งจะเรียกว่า  
“ประเทศไทย” แต่ผ้ายที่จะได้เห็น  
ก็ที่จะได้ทอ และลวดลายผ้าที่จะได้ดูใกล้ๆ  
มีกำเนิดมานานกว่านี้มาก

ผ้าทอไม่ใช่ของธรรมดา  
แต่เป็นสิ่งประดิษฐ์พันปี  
ที่ต้องคิดค้นหาเส้นใยที่เหมาะสม  
มาปั่นเป็นด้าย สานขัดกันจนเป็นผืน  
เพื่อปกปิดร่างกายและให้  
ความอบอุ่นตามความจำเป็นพื้นฐาน

แต่มนุษย์ (รวมถึงบรรพบุรุษของเรา)  
ไม่พอใจแค่นั้น ทุกวันนี้เราจึงเห็นลวดลาย  
สีสัน และเทคนิคการทอสุดล้ำลึก  
ยังไม่รวมแบบแผนการ  
ใช้ที่ยึดโยงชีวิตเข้ากับผืนผ้า

มนุษย์จึงไม่ได้ทอแต่ผ้า

หากทอชีวิตลงไปด้วย

...นี่เอง

คือที่มาของเรื่องราวในผ้าทอ

และตัวเรา





นิทรรศการนี้

เป็นการทดลองอ่าน

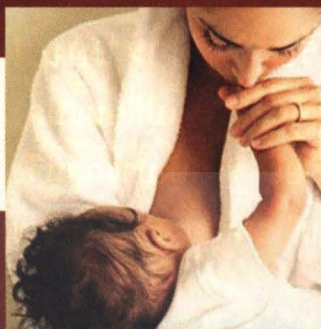
เรื่องราวจากผืนผ้าพื้นเมือง

เท่าที่รวบรวมได้จากเครือข่ายพิพิธภัณฑ์ที่ศึกษา  
ค้นคว้าเรื่องผ้า แม้เป็นผ้าเพียง  
ส่วนน้อยเมื่อเทียบกับความรุ่มรวย  
และหลากหลายทางวัฒนธรรมของผืนผ้า  
และผืนแผ่นดิน แต่ก็นับเป็นจุดเริ่มต้นที่ดี  
ของการพินิจสิ่งรอบตัวเพื่อทำความเข้าใจ  
ตัวเราเอง

สถาบันพิพิธภัณฑ์การเรียนรู้แห่งชาติ  
ขอขอบคุณเครือข่ายพิพิธภัณฑ์  
ทั้ง 18 แห่งที่ให้ความอนุเคราะห์ข้อมูล  
และวัตถุจัดแสดง

สถาบันพิพิธภัณฑ์การเรียนรู้แห่งชาติ

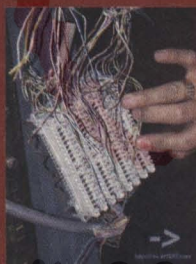




ยุ่งไม่ได้ ไรไม่ให้อม



การประสานงานขั้นสุดยอดของสายตา  
สองมือ สองเท้า กับหนึ่งสมอง...โปรดสร้าง  
"ริทึม" (Rhythm) ที่ก๊อผ้า



ต้องยุ่งแน่ๆ ถ้าไม่ใช่มืออาชีพรู้หรือไม่ ผ้าหน้ากว้าง 90 เซนติเมตร

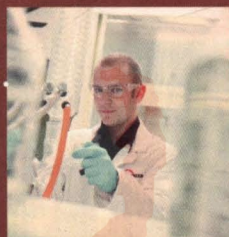
ยาว 10 เมตร ต้องใช้ด้ายเส้นยืนกว่า

36 กิโลเมตร

นี่ก็ไม่ออกเลยถ้ามันพันกัน

# ใครเป็นคนทอผ้า ??

## คนทอผ้า หน้าตาเป็นอย่างไร



ต้องทดลองกี่ร้อยครั้ง

กับพีชนับพันชนิด จึงจะได้สีที่ถูกใจ  
ติดแน่นทนนาน



มีสีให้เลือกกว่าพันสี  
แต่ช่างทอเลือกเพียง  
บางสีเท่านั้น



ทั้งเล่นตามโน้ต  
และมั่วแบบมีโครงสร้าง  
(ดันสด)



สมัยนี้ใช้คอมพิวเตอร์พล็อตลายผ้า  
แต่สมัยก่อนใช้สมองล้วนๆ

# สถาบันพิพิธภัณฑ์การเรียนรู้แห่งชาติ

นิทรรศการวิญญานศิลป์



อย่าเรียกฉันว่าหนอน !

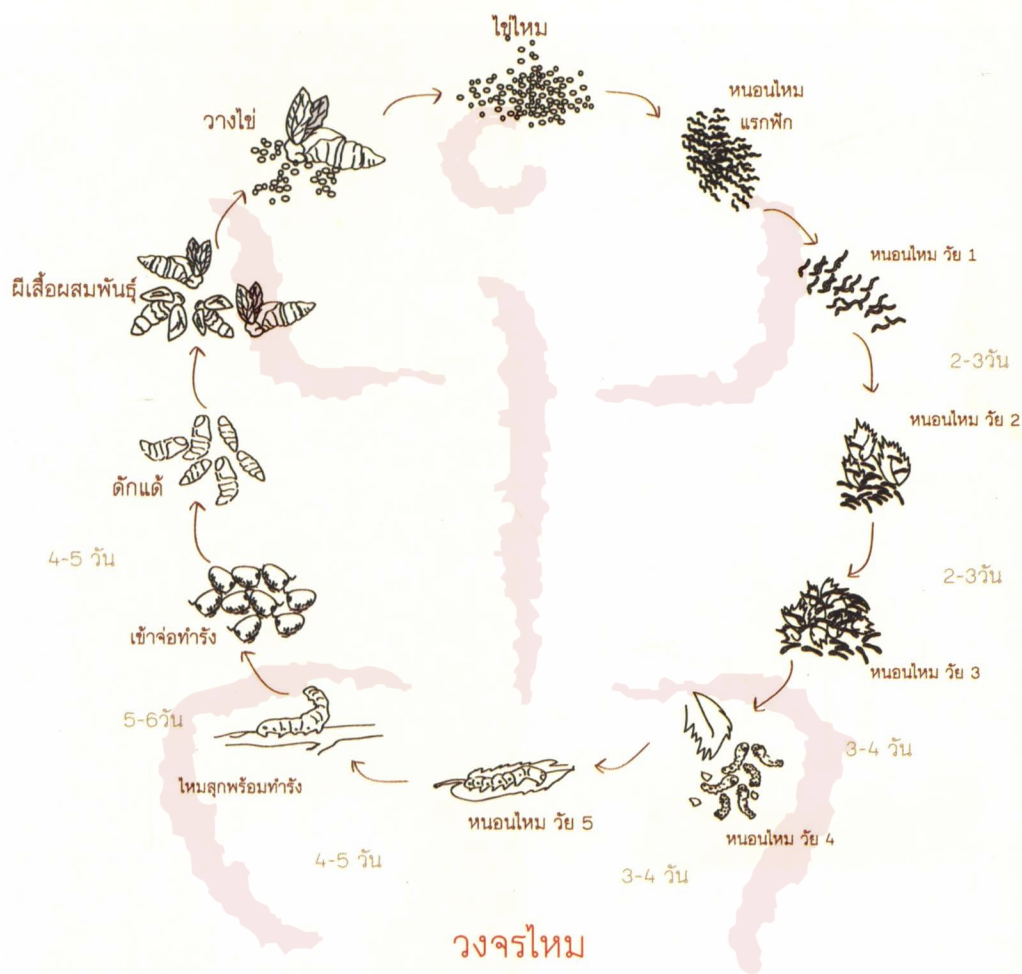
ฉันแพ้มด ฉันแพ้แสง ฉันแพ้อากาศที่เปลี่ยนแปลง  
แม้คำพูดแรงๆ ฉันก็อาจตายได้ ชาวไทบางกลุ่มจึง  
ไม่เคยเรียกฉันว่า “หนอน” ...หียี ...หยาบคาย

คงระแคะระคายกันมาบ้างว่า หนอน อี๋ย!  
ไหม เลี้ยงยากขนาดไหน ก็ไม่มากหรอก  
แค่กินอาหารตลอดเวลา แถมยังเลือก  
กินใบหม่อนอ่อนแก่ตามขนาดตัว  
นอกจากนี้โรงเลี้ยงยังต้องเป็นเขต  
ปลอดเชื้อ ดูแลอุณหภูมิ ความชื้น  
ความหนาแน่นของประชากรไหม  
ที่สำคัญต้องมีคนเอามูลไหมไปทิ้งด้วย

ป.ล. ดังนั้น  
เราจึงไม่เห็นตัวไหมในนิทรรศการนี้







สถาบันพิพิธภัณฑการการเรียนรู้แห่งชาติ



# ฝ้าย

ฝ้ายปุยๆ ที่เห็นนี้ มาจากต้นฝ้าย ซึ่งเป็นพืชล้มลุกขนาดเล็ก สามารถปลูกกันได้ทุกครัวเรือน ในอดีต เมื่อเจ็ดร้อยปีก่อน ฝ้ายเป็นสิ่งสำคัญ ถึงขนาดกำหนดโทษผู้ลักลอบตัดต้นฝ้าย เลยทีเดียว

“...ลักลอบตัดต้นฝ้ายต้นละ 4,000 เปี้ย ใช้ 9 เท้า ฝ้ายพันน้ำละ 1 เงิน ใช้ 9 เท้า”

(จากกฎหมายมังรายศาสตร์)

หมายเหตุ: “พันน้ำ” เป็น หน่วยวัดน้ำหนัก เทียบได้กับ 1.2 กิโลกรัม



รู้หรือไม่ นอกจากที่ทอผ้าแบบที่เห็นอยู่นี้ ในประเทศไทยยังพบอีก 2 ชนิดคือ

1. กี่กระตุก มีอุปกรณ์เสริม เพียงกระตุก เชือก กระสวยก็จะพุ่งจากด้านหนึ่ง ไปอีกด้านหนึ่งอย่างรวดเร็ว

กี่กระตุกเพิ่งเข้ามาในสมัยรัชกาลที่ 5 เมื่อครั้งที่ทรงริเริ่มให้มีอุตสาหกรรม ทอผ้าในราชสำนัก

2. กี่เอว ใช้มากในหมู่ชาวเขา

เวลาใช้งานจะนำปลายด้ายเส้นผืนผูกไว้กับ เสา ส่วนปลายด้านหนึ่งจะผูกกับไม้แล้วผูก เข้ากับเอวของผู้ทอ ซึ่งจะนั่งราบกับพื้น กี่เอวมีอุปกรณ์ทำหน้าที่เรียงเส้นด้ายยืนให้ ตรงเป็นแนว และมีอุปกรณ์คล้าย

พินช่วยให้ผ้าแน่นขึ้นด้วย





ชีวิตของกี ผันแปรตามฤดูกาล

หนึ่งวันของกีในหน้าแล้ง จะเต็มไปด้วยความคึกคัก เพราะแม่จะทอผ้าทั้งวัน ตั้งแต่ช่วงสายจนถึงเย็นค่ำ บางช่วงแม่อาจหยุดมือบ้าง เพื่อทำธุระอย่างอื่น เปิดโอกาสให้เด็กหญิงวัยไม่ประสีประสา “ชโมย” ทอผ้า หลังจากที่ได้แต่นั่งมองอยู่นาน ผ้าที่ลักทอจึงถูกบ้างผิดบ้าง ให้แม่ต้องรื้อแก้พร้อมเสียงบ่น

แต่เชื่อหรือไม่ การลักทอเช่นนี้เอง ทำให้เด็กหญิงทอผ้าเป็นโดยไม่ต้องสอน

หน้าแล้งเป็นช่วงเดียวในรอบปีที่แม่จะทอผ้าได้อย่างเต็มเม็ดเต็มหน่วย เพราะไม่ต้องทำนา หน้าแล้งจึงเป็นช่วงที่แม่ต้องตัดดวงเวลาสำหรับทอผ้าไว้ใช้

ตลอดปี ตั้งแต่ผ้าปูที่นอน ปลอกหมอน ผ้าขาวม้า ผ้าเช็ดตัว รวมถึงชุดที่จะสวมสำหรับดำนาในหน้าฝนถัดไป

งานทอผ้าของแม่จะเข้มข้นขึ้นไปอีก หากจะต้องเตรียมผ้าสำหรับพิธีกรรม เช่น งานบวชลูกชาย ซึ่งมักจะจัดในช่วงก่อนเข้าพรรษา แม่ต้องทอผ้าจำนวนมาก ตั้งแต่ผ้าปรกหัวนาศ ผ้าห่อคัมภีร์ ผ้ากราบพระ ฯลฯ อย่างไรก็ตาม บางผืน แม่ได้ทอไว้ล่วงหน้าแล้ว ตั้งแต่ลูกชายวัยใกล้บวช

เมื่อเข้าหน้าฝน ก็จะถูกพัก ทุกคนจะมุ่งมั่นกับการทำนา ส่วนหน้าหนาว ก็ยังมีภาระผูกพันกับการเก็บเกี่ยว แม้ไม่ได้ทอผ้า แต่หากมีเวลารว่าง แม่ก็จะอ้าวฝ้าย และปั่นด้ายเตรียมไว้ใช้ในฤดูแล้งที่จะมาถึงอีกครั้ง ...ไม่แน่ว่า แล้งนี้

ลูกสาวอาจโตพอที่จะทอผ้าได้เองแล้ว

## สถาบันพิพิธภัณฑการเรียนรู้แห่งชาติ

\*ข้อมูลจาก คุณยายขาว จานเงิน อายุ 76 ปี และคุณยายบุญเรือง จันทบาล อายุ 70 ปี

สัมภาษณ์ เมื่อ 1 สิงหาคม 2552 ณ พิพิธภัณฑที่พิพานวัดบ้านทราย อำเภอบ้านหมี่ จ. ลพบุรี

# เครื่องจักสานใกล้ๆ ที่

ความรู้ในการทอผ้า ดูเหมือนจะกักเก็บไว้เป็นสมบัติของผู้หญิงฝ่ายเดียว  
...แต่ไม่ใช่อย่างนั้นทั้งหมด

เพราะงานจักสาน และซ่อม สร้างอุปกรณ์ทอผ้า (รวมถึงอุปกรณ์อื่นๆ)  
เป็นความรู้ของผู้ชาย ดังนั้น การทอผ้า จึงเป็นงานที่ทั้งผู้หญิงและผู้ชายมี  
ส่วนร่วม และแบ่งงานกันทำอย่างลงตัว



## กวัักผี ผีนางกวััก

“กวััก” นอกจากจะเป็นเครื่องมือในการทอผ้าแล้ว ไม่น่าเชื่อว่า กวััก  
ยังสะท้อนวิถีชีวิต ความเชื่อของผู้คน ผ่านการละเล่น “ผีนางกวััก”  
คำแข่งผีนางกวััก ชาวไทพวน บ้านหมี ลพบุรี

“นางกวัักเอ๋ย นางกวัักทักแท้ เหม่เจ้าแหญ อีแม่แญญอง  
หาคนญาคณญอง เหม่สูงเพียงช้าง เจ้าอย่าอ้างต่าหุ เดือนหงาย  
สานลึงสานลายเดือนหงายเดือนแจ้ง เจ้าอย่าแฉ้ง อีแท่นางกวััก  
กวัักเจ้ากวัักนางกวัักทักแท้”



นึกถึงงานจักสานแบบที่ง่ายที่สุด  
ที่ทอผ้าจะมีด้าย “เส้นยืน” กับ  
“เส้นพุ่ง” โดยเส้นยืนจะยึดอยู่กับที่ใน  
แนวตั้ง ส่วนเส้นพุ่งจะสานกับ  
เส้นยืนในแนวนอนแบบเส้นเว้นเส้น  
จนเกิดเป็นผืนผ้า ผ้าพื้นก็มีลวดลายได้  
เพียงใช้ด้ายสีต่างๆ ทอสลับเป็นช่วงๆ  
เหมือนอย่างผ้าขาวม้า แถมยังเพิ่มพื้น  
ผิวละเอียดหยาบได้ด้วยการเลือกใช้ชนิด  
ของเส้นด้ายให้ตรงกับความต้องการ

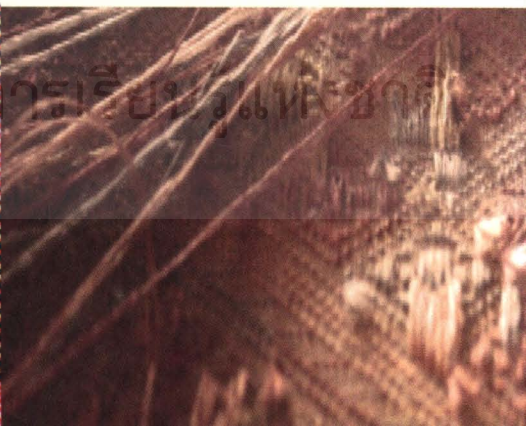
จำผ้าพื้นได้ไหม? ก็ที่มีด้ายเส้นยืนกับ  
เส้นพุ่งทอขัดกันจนเป็นผืนผ้า  
ผ้าขีดมีขั้นตอนเพิ่มขึ้นอีกนิดหน่อย  
คือ การเสริมด้ายเข้าไปตามแนวนอน  
ตลอดหน้ากว้างของผ้า โดยจะมี  
อุปกรณ์เพิ่มขึ้นอีก 2 อย่าง คือ “เขา”  
และ “ไม้ดาบ” “เขา” เป็นไม้ไผ่เล็กๆ  
สอดเข้าไปตามแนวนอน โดยจะข่มและ  
ทับเส้นยืนตามจังหวะของลวดลาย  
ที่กำหนด ส่วน “ไม้ดาบ” เป็นไม้ยาวๆ  
แบนๆ ใช้สำหรับแยกเส้นยืนที่ถูกข่ม  
และข่มออกจากกันในแนวตั้ง  
เพื่อให้สอดกระสวยเข้าไปได้  
เมื่อทอมาถึงช่วงที่ต้องการขีด  
ก็จะพลิกไม้ดาบตั้งขึ้น ด้ายเส้นยืนที่ถูก  
ข่มกับที่ถูกทับก็จะแยกออกจากกัน  
จนสามารถสอดกระสวยเพื่อ  
พุ่งด้ายพิเศษเข้าไปได้

สถาบันพิพิธภัณฑ



## ยกดอก

ลวดลายของผ้ายกดอกเกิดจากการแบ่งด้าย  
ยื่นออกเป็นชุดๆ อย่างซับซ้อน ด้วยตะกอ  
(เป็นกลไกหนึ่งของกี่) เพื่อให้เส้นพุ่ง  
ถักลายพื่นๆ มีแค่สองตะกอเหมือนเวลาเรา  
สานดอก เราจะยกและข่มเส้นยืนตามจังหวะ  
ที่วางไว้ ยิ่งลายมาก ตะกอก็ยิ่งมาก





จำผ้าขีดได้ไหม?

ผ้าจกคล้ายกับผ้าขีดคือมีการเสริม

ด้ายพิเศษเข้าไป แต่จะเสริมเป็น

ช่วงๆ ด้ายนี้จะถูกเกี่ยวด้วย

ปลายนิ้วหรือชนมนั้ให้มุดขึ้น

มุดลงเพื่อข่มและทับเส้นยืน

ตามจังหวะที่ทำให้เกิดลาย มองเผินๆ

ดูคล้ายกับการจก

ข้าวเหนียว จึงเป็นที่มาของชื่อ “ผ้าจก”

จะว่าไปแล้ว การจกก็คือการ

ถักลายขณะทอผ้านั่นเอง





สถาบันพิพิธภัณฑ์การเรียนรู้แห่งชาติ





สถาบันพิพิธภัณฑ์

เรียน

ชาติ



## ผ้าในชีวิตประจำวัน

ผ้าทั้งหมดนี้ อาจทอจากผู้หญิงเพียงหนึ่งคนในหนึ่งช่วงชีวิต มีตั้งแต่ผ้าที่ใช้ในชีวิตประจำวัน

จากเช้าจรดค่ำ ไปจนถึงผ้าที่ใช้ในพิธีกรรม ลองสังเกตผ้าดีๆ

แล้วเราจะเห็นวิถีชีวิตความคิด

และการจัดระเบียบของสังคม บางผืนถ้ามองลึกเข้าไป

เราจะเห็นความเปลี่ยนแปลง



### ชุดใส่ตานา

ผ้าใส่ตานา

ไม่ต้องสวยมากก็ได้

เพราะไม่ได้ใส่ออกงาน

แต่ครั้งจะไม่สวยเลยก็ได้

เพราะไปนาต้องเจอคนเยอะ!

### หมอนขิด

คุ้นๆ ชื่อ “หมอนขิด” รีเปล่า? ถ้าไม่คุ้น ลองไปผ้าป่าแถวอีสานดูสิ แล้วจะได้ หมอนขิดติดไม้ติดมือกลับมา สงสัยไหม ทำไมต้องหมอน ทำไมต้องขิด

เพราะหมอนถือเป็นของสูง

และลายขิดก็เป็นของสูงเช่นกัน

(โดยเฉพาะในแถบอีสานเราจึงไม่ค่อยเห็น ผ้าชิ้นอีสานทอด้วยการขิด)

เวลามีกงานบุญ หมอนขิดยังเป็นสิ่ง

สะท้อนความร่วมมือร่วมใจของ

ชุมชนได้ด้วย เพราะลายขิดทอยาก

หมู่บ้านที่ร่วมใจกันทำหมอนขิดได้สำเร็จ

ย่อมต้องมีความสงบสุขเป็นพื้นฐาน

หมอนขิดจึงเป็นของขวัญงานบุญที่วิเศษ

ที่สุด



## สถาบันพิพิธภัณฑการเรียนรู้แห่งชาติ

### ผ้าปรกหัวนาค

แม่บวชแบบลูกชายไม่ได้ แต่แม่ก็ฝากใจไปบวชกับลูกชายได้

แม้ผู้หญิงจะไม่ค่อยมีบทบาทในพิธีทางพุทธศาสนานัก

แต่ผ้าที่ผู้หญิงผูกขาดการผลิต กลับปรากฏในตำแหน่งสำคัญๆ ของพิธีเสมอ





## ผ้าลื้อ (ผ้าปูที่นอน)

ผ้าปูส่วนหัวกับส่วนเท้ามีลายไม่เหมือนกัน  
(แต่ผ้าปูที่นอนปัจจุบันดูไม่ออกว่าอันไหน  
แนวตั้ง อันไหนแนวนอน)



## ผ้าก๊ง (ผ้าม่าน)

ดูหน้าตาแล้วน่าจะเรียกว่า “ผ้าม่านแบบมีหูหิ้ว”  
กางตรงไหน ก็สร้างความเป็นส่วนตัวได้ตรงนั้น  
บ้านเรือนสมัยก่อน ไม่ได้แบ่งออกเป็นหลายห้อง  
จึงต้องใช้ม่านกันเพื่อความเป็นส่วนตัว  
บางครอบครัวที่มีลูกสาวหลายคนที่แต่งงานแล้ว  
และต้องอยู่ในห้องนอนใหญ่เดียวกัน ก็จะใช้ผ้าก๊งแบ่งบริเวณสำหรับแต่ละคู่  
บางที จัดงานเลี้ยงที่บ้าน ก็อาจใช้ผ้าก๊ง กันพื้นที่ให้แขกได้นอนพักผ่อนก็ได้

## ผ้าซิ่น

ผ้านุ่งของหญิงสาว แบ่งออกเป็นสามส่วน ได้แก่ หัวซิ่น ซึ่งมักเป็นผ้าพื้นไม่มีลวดลาย  
เพราะต้องผูกทบหรือเหน็บไว้ที่เอว ตัวซิ่น อยู่ถัดลงมา อาจมีการทอลวดลายบ้าง  
แต่ไม่มากนัก ตีนซิ่น เป็นส่วนที่อยู่ล่างสุด มักทอลวดลายสวยงามเป็นพิเศษ

ผู้หญิงในวัยสาว ต้องทอผ้าซิ่นให้สวยงามสุดฝีมือ เพราะถือเป็นเครื่องวัดคุณสมบัติ  
และความพร้อมที่จะ “ออกเรือน” ผ้าซิ่นที่งดงามย่อมทำให้ผู้นุ่งเป็นที่หมายปองของชายหนุ่ม

ผ้าซิ่นสำหรับนุ่ง “ออกงาน” ที่มีลวดลายสวยงามเป็นพิเศษ ทอยากและอาจเป็น  
มรดกที่ได้รับสืบทอดมา จึงต้องทะนุถนอมเป็นพิเศษ โดยการนุ่งผ้าซิ่นบางๆ ซ้อนไว้อีกชั้นด้านใน  
เพื่อป้องกันไม่ให้เหงื่อโคลสัมผัสซิ่น จะได้ไม่ต้องซักให้ผ้าเสียซิด

# ผ้าในชีวิตประจำวัน

## ย่าม

เป็นกระเป๋าใช้ใส่ของสารพัด  
เราใส่ลวดลายในย่ามด้วย



## ผ้าพานช้าง

ใช้พาดบนโลงศพ เป็นผ้าผืนยาว เกิดจากการทอ  
ผ้าเช็ดหน้าต่อกันหลายผืน หลังจากงานศพแล้ว  
จะตัดแบ่งเป็นผืนๆ เพื่อถวายพระหรือแจกลูกหลาน

ผ้าพานช้าง ผู้ทอมักทอเตรียมไว้สำหรับงานศพของ  
ตนเอง หรือทอให้แก่ผู้ที่รักใคร่ สะท้อนวิถีการมองโลก  
และความตายอย่างไม่หวั่นไหว

ขอขอบคุณคุณยายชัด ไหมจันทร์ ผู้ทอผ้าผืนนี้



สถาบันพิพิธภัณฑ



ดุง

ดุง หรือ ธง เป็นผ้าทอผืนยาว หน้าแคบ  
อาจแทรกไม้ไผ่เข้าไประหว่างทอ  
เพื่อที่เวลาแขวน ผ้าดุงจะไม่บิดพันกัน

ดุงเป็นผ้าใช้ในพิธีกรรมเพื่อทำบุญให้กับ  
ผู้ที่ล่วงลับ หรือสร้างผลบุญให้กับผู้ทอเอง  
จึงได้แทรกสัญลักษณ์ เช่น ไม้ไผ่ที่แทรก  
นิยมจำนวน 16 อัน มีความหมายแทน  
บันไดไปสวรรค์ซึ่งมี 16 ขั้น ตามคติไตรภูมิ



บทจำลองคำอธิษฐานบนผ้าดุง

## สารุ เตอ

ขอให้ผู้ข้า อยู่ดีมีแสง  
คุณพระคุณเจ้าปกปักรักษา  
อย่าให้เจ็บไข้  
ให้อยู่เป็นสุขโพลีสุขไพร  
แก่ลูกหลาน  
ขอน้ำท่าจงดม พืชผลจงสมบูรณ์  
ผู้คนจงอิมหนา เบิกบาน  
สำราญใจ  
ขอบำรุงพระศาสนา  
ให้เป็นที่ยึดเหนี่ยว  
นำทางชีวิตข้ามิให้เฝ้ทางหลงผิด  
ขอบูชาพระพุทธ  
บุญอันใดที่ข้าทำมา  
จงนำพาวิญญานข้าแลอีก  
บรรณการณัติมิตรแห่งชาติ  
เดินทางสู่สวรรค์ทั่วกันเกิด

สารุ

# ชีวิตของกี่ ผันแปรตามชะตาโลก

เมื่อสงครามโลกครั้งที่สองปะทุขึ้น ทุกสิ่งทุกอย่างก็เปลี่ยนไป เกิดภาวะข้าวหายาก  
หมากแพงทุกหย่อมหญ้า และมีคนแปลกหน้าเข้ามาในหมู่บ้าน

คนกลุ่มแรกเข้ามาพร้อมกับไข่ไก่ เพื่อนำมาแลกกับผ้า คนกลุ่มที่สองเป็นพ่อค้า  
จีนต่างถิ่นนำฝ้ายดิบมาจ้างให้เราปั่นเป็นด้าย ถ้าเราปั่นด้ายได้หนึ่งกิโล เขาก็จะ  
ให้ค่าจ้างเราเป็นอาหารจำพวกเนื้อหมู เนื้อไก่หนึ่งกิโลเช่นกัน ส่วนคนกลุ่มที่สาม  
เข้ามาพร้อมกับเงินเพื่อจ้างแม่และคนในหมู่บ้านทอผ้า นับจากนั้น  
แม่ก็ทอผ้าหามรุ่งหามค่ำ แม้ค่ามัดตักดิน ก็ยังจุดตะเกียง เพ่งสายตาทอผ้า  
จนตีสามของวันรุ่งขึ้น แม่จึงเข้านอน

แม่ไหมทอผ้าขนาดนี้ แต่ลูกๆ ก็ไม่ได้นุ่งผ้าที่แม่ทอมากเหมือนเคย ผ้าที่ทอได้  
ส่วนใหญ่เป็นผ้าที่รับจ้างทอ แม่บอกว่าไปซื้อผ้าพิมพ์ลายในตลาดมานุ่งสะดวกกว่า

ผ้าจากโรงงานได้เข้าแทนที่ผ้าเกือบทุกผืนในหมู่บ้านเสียแล้ว



สถาบันพิพิธภัณฑ์การเรียนรู้แห่งชาติ



# กี่เครื่องราว ในผืนผ้า

ผ้าชิ้นนุ่มๆ จะขัดเกลาชีวิต

หญิงไทยครึ่งผลัดผ้าขึ้นทุกครั้งที่เปลี่ยนช่วงวัย เพราะชิ้นแต่ละชนิดได้กำหนดคุณสมบัติที่เหมาะสมของผู้หญิงเอาไว้

ชิ้นก่านของสาวแรกรุ่น “วัยเหินไปไม่ไหวก็หัวเราะ” ทอด้วยการขัด มีลวดลายขนาดใหญ่ สีสันสดใสทั้งที่ตัวขึ้นและตีนขึ้น โดยเฉพาะที่ตีนขึ้นจะมีความกว้างเป็นพิเศษ ให้สาวฯ ได้ประดิษฐ์ลาย อวดฝีมือการทอผ้าอย่างไม่ยอมน้อยหน้าใคร

ภารกิจของหญิงสาว คือ ทอขัดให้เป็นโดยเร็ว มิฉะนั้นจะก้าวเข้าสู่วัยสาวไม่สำเร็จ ยิ่งไปกว่านั้น ลายขัดที่ทอได้จะต้องสวยงาม นุ่งได้ไม่อายใคร และเป็นที่หมายปองของชายหนุ่ม

ชิ้นหมีลวด และ ชิ้นหมีตา ของสาววัยใกล้แต่งงานไปจนถึงวัยกลางคน ตีนขึ้นจะมีขนาดเล็กลง ตัวขึ้นใช้เทคนิคมัดหมี โดยชิ้นหมีลวดใช้มัดหมีทั้งผืน ส่วนชิ้นหมีตา จะทอมัดหมีสลับขัด

สิ่งที่หญิงสาวต้องทำ คือ ต้องทอมัดหมีให้ได้ก่อนแต่งงาน ซึ่งถือเป็นของยาก ส่วนตีนขึ้นที่เล็กลงเป็นเหมือนเครื่องเตือนสติให้สำรวมความประพฤติ จะผลิผลามเหมือนอย่างสาวรุ่น ผู้นุ่งขึ้นสีฉูดฉาดไม่ได้

ชิ้นหมีน้อย ของผู้เข้าใจโลก ในวัยที่ “ถูกว่าก็ไม่โกรธ” เป็นผ้ามัดหมี โทนสีเข้มจนถึงดำ มีลวดลายขนาดเล็ก ตีนขึ้นก็เล็กลงเช่นกัน สิ่งที่ต้องทำไม่มีอะไรมากไปกว่า ทอชิ้นหมีน้อย เก็บตุ่นไว้ใช้จนวันสิ้นลม เพราะไม่มีใครรู้ว่า จะหมดสิ้นแรงทอเมื่อไร

ด้วยข้อจำกัดของร่างกายที่มักจะต้องหยุดทอขึ้นก่อนอายุ 50 ปี ดังนั้น สำหรับคนอายุยืน ชิ้นหมีน้อยที่นุ่งในวันสิ้นลม อาจได้รับการทอไว้ล่วงหน้ากว่า 30 ปี โดยชิ้นนี้จะถูกแยกเก็บ และแทบจะไม่ใช้เลย เพื่อให้ชิ้นยังคงดูใหม่แม้นใน

วันสุดท้ายของชีวิต ซึ่งยังต้องเดินทางอีกไกล...ก็จะไปสวรรค์ไปไหว้เจดีย์จุฬามณีล่ะ

สถาบันพิพิธภัณฑ์การเรียนรู้แห่งชาติ

ข้อมูลจาก คุณยายสมควร ท่าเอื้อ อายุ 84 ปี  
และคุณยายส่วย พุ่มจำปา อายุ 84 ปี ชาวไทยครั้ง  
อำเภอเนินขาม จังหวัดชัยนาท



## ผ้ากับการค้นคว้า

เราต้องรู้จักผ้าของเรา ด้วยตัวเราเอง

เหตุเกิดเมื่อ ลูกค้าต่างถิ่นสนใจมาซื้อผ้าพื้นเมืองพร้อมๆ กับคำถามที่คนทอผ้าในพื้นที่ก็ตอบไม่ได้ว่า ผ้าซึ่งเป็นเอกลักษณ์เฉพาะของท้องถิ่นแห่งนี้ที่มาที่ไปอย่างไร สาวๆ สมาชิกกลุ่มทอผ้านาหมื่นศรี จังหวัดตรัง จึงเริ่มหาข้อมูล

งานวิจัยชิ้นนี้ได้มุ่งหวังข้อค้นพบทางทฤษฎีชั้นสูงลิบลัว แต่เป็นเรื่องราวของคนที่จะต้องรู้ด้วยตัวเอง

ระหว่างการศึกษาได้ค้นพบ ผ้าลายโบราณที่ยังไม่เคยรู้จักจำนวนมาก บางลายต้องอาศัยความไวเนื้อเชื้อใจสูง เจ้าของจึงจะหยิบออกมาให้ดู เพราะอายผ้าขาดแต่น่าเสียดายบางลาย หาดูอย่างผ้าไม่ได้แล้ว ซ้ำบางลายยังไม่มีใครจำวิธีการทอได้อีกด้วย

บทสรุปของงานวิจัย ทำให้เข้าใจเอกลักษณ์ของผ้านาหมื่นศรีมากยิ่งขึ้น พร้อมกับแนวทางการสืบสาน เช่น การแกะลายลงกราฟ และการปรับใช้ในผ้ายุคปัจจุบัน โดยมีผลพลอยได้คือผู้อาวุโสในชุมชนมีความสุข กระป๋องกระเป๋ารู้อะไรก็บอกจนหมดสิ้น ส่วนลูกหลานก็พูดชัดถ้อยชัดคำขึ้นเวลามีใครมาซื้อผ้า และได้ข้อสังเกตที่น่าสนใจว่า

ยิ่งตอบได้ลึกซึ้งเท่าไร ก็ยิ่งขายผ้าได้ดีมากขึ้นเท่านั้น





## ลวดลายกับตัวตนคนทอผ้า

ลวดลายบนผืนผ้า แม้มีลายต้นแบบที่สืบทอดมาจากบรรพบุรุษ แต่คนทอผ้าก็ไม่หยุดนิ่ง  
ดัดแปลงผสมผสานลวดลายดั้งเดิม จนเกิดเป็นลายอย่างใหม่ได้  
(โดยเฉพาะคนทอผ้าที่ชำนาญแล้ว) เช่น ลายโคม ซึ่งแต่เดิมจัดวางอย่างสมมาตร  
ก็ปรับเป็นลายโคมที่มีขนาดและช่องไฟไม่เท่ากัน กลายเป็นโคมที่เหมือนจริง  
ตามองค์ประกอบศิลปสมัยใหม่

ความภูมิใจในฝีมือการประดิษฐ์ลายของผู้ทอ ยังสะท้อนผ่าน “หมายขึ้น”  
ที่ทอไว้เป็นสัญลักษณ์เฉพาะตน จะว่าไปแล้วหมายขึ้นก็คือ ลายเส้นของศิลปินนั่นเอง

## เพราะความงามมาจากข้างใน

ผ้าชิ้นของกลุ่มชนต่างๆ มักจะลวดลายไว้ที่ด้านนอกทั้งสิ้น เว้นแต่ “เสื้อฮี”  
ซึ่งเป็นชุดที่ใส่ “ออกงาน” ของชาวไททรงดำ (ลาวโซ่ง) ที่กลับซ่อนลวดลายไว้ด้านใน  
เพราะเชื่อว่า ลวดลายเหล่านี้ ตนไม่ได้คิดเอง หากแต่ขโมยมาจากผี  
ดังนั้นจึงต้องแอบเก็บลายเอาไว้ ผีจะได้ไม่มาทวงคืน



สถาบันพิพิธภัณฑ์การเรียนรู้แห่งชาติ

## ผ้ากับการพัฒนา

การพัฒนาผ้าไหมมัดหมี่เพื่อเพิ่มมูลค่า

“...เขาก็ถามข้าพเจ้าว่ามัดหมี่เนี่ยเอาไปทำไม  
ทอไปทำไม ราชนิจะเอาไปทำไม  
ข้าพเจ้าก็บอกว่าเอาไปใช้สิ ก็สวยงาม  
เขาก็บอกว่า ไม่รู้หรือที่กรุงเทพฯ นะ  
มีแต่คนใช้เท่านั้นแหละที่ใช้แต่มัดหมี่  
ซึ่งเดี๋ยวนี้ข้าพเจ้าก็บอกกับบุคคลทั่วไปว่า  
ไม่จริงเลยนะ เดี๋ยวนี้คนที่กรุงเทพฯ ทุกคนนะ  
พร้อมใจกันช่วยกันซื้อผ้ามัดหมี่จากมูลนิธิ  
ส่งเสริมศิลปาชีพ แล้วมาตัดใส่  
ด้วยความภาคภูมิใจในงานใหญ่ๆ ด้วยซ้ำไป  
เพราะเชื่อมั่นว่าเนี่ยเป็นฝีมือ  
เป็นการทอที่สวยงามดงามที่สุด  
ซึ่งชาวต่างประเทศก็รับรอง...”



### ฉลองพระองค์ราตรี

ออกแบบโดย นายฉลอง หลุยส์ เขียร์เคร (ประเทศฝรั่งเศส, พ.ศ.๒๔๗๙)  
วัสดุ ผ้าไหมมัดหมี่เนื้อเหลือบทอง ปักดินทองและตกแต่งด้วยลูกปัดสีทอง  
ได้รับพระราชทานพระราชนุญาต จากสมเด็จพระนางเจ้าฯ พระบรมราชินีนาถ  
ให้นำมาจัดแสดง  
สมเด็จพระนางเจ้าสิริกิติ์ พระบรมราชินีนาถ โปรดฯ ให้มีพระราชทานเลี้ยงอาหารค่ำ  
แก่ผู้ให้การสนับสนุน ในเดือนพฤษภาคม พ.ศ.๒๕๓๘ ณ กรุงวอชิงตัน ดีซี  
ประเทศสหรัฐอเมริกาเพื่อรับการทูลเกล้าฯ ถวายรางวัลจากมูลนิธิ  
Charles A. and Ann Morrow Lindbergh ในฐานะที่ทรงอนุรักษ์สิ่งแวดล้อม  
มานานหลายปี และนำผลิตภัณฑ์จากมูลนิธิส่งเสริมศิลปาชีพไปจัดแสดง  
ณ ประเทศสหรัฐอเมริกาและประเทศฝรั่งเศส



## ผ้าแพรวากับการปรับเปลี่ยน

ผ้าแพรวา เป็นผ้าที่มีเอกลักษณ์เฉพาะชาวผู้ไท จังหวัดกาฬสินธุ์ แต่เดิมใช้เป็นผ้าสไบ จิ้งทวนผ้าให้มีหน้ากว้างเพียงหนึ่งศอก ยาวหนึ่งวาเป็นทึมาของชื่อ “แพรวา” แต่ด้วยความละเอียดของลวดลายที่เกิดจากการจกเส้นด้าย สลับกับการทอขัด จึงได้รับความนิยมอย่างกว้างขวาง

ปัจจุบัน ผ้าแพรวาได้ปรับเปลี่ยนหลายส่วน เช่น เพิ่มหน้ากว้างของผ้าและความยาว ให้สามารถนำไปตัดเย็บเป็นเสื้อผ้าสมัยใหม่ได้ เพิ่มสีสันให้หลากหลายจากเดิมที่จะเน้นสีแดงจากครั้ง นอกจากนี้ยังได้ประดิษฐ์ลวดลายใหม่ๆ เพื่อความโดดเด่นอีกด้วย



## สิ้นสมัยเก่า ชื่นสมัยใหม่

จากช่างทอผ้าพื้นบ้านสู่ศิลปินผ้าทอ เรียนรู้รสนิยมผู้ใช้ผ้ากลุ่มใหม่  
ที่มีวิถีชีวิตการทำงานที่เปลี่ยนไป จับลวดลายจากอดีต มาถอดลาย  
ขยายแบบ สร้างสไตล์ประจำสำนัก เกิดเป็นแบรนด์ฮิตติดตลาดได้

อนาคตของผ้าไทย อยู่ที่เข้าใจอดีต

ถ้ามองผ้าไทย แล้วเกิดคำถามว่า จะใช้ผ้าไทยอย่างไรในโลกปัจจุบัน  
ลองถามอีกคำถามไหม?

ผ้าไทย คือ

สถาบันพระมหากษัตริย์แห่งราชวงศ์จักรี



ខ ខ្មែរ?

# ก๊วก ด้าย ก็ เรืองราว ใน ผืนผ้า

## นิทรรศการผ้าสะสม จากเครือข่ายพิพิธภัณฑ์ และแหล่งการเรียนรู้ 18 แห่ง

### 1 สถาบันหมอนไหมแห่งชาติเฉลิมพระเกียรติสมเด็จพระนางเจ้าสิริกิติ์ พระบรมราชินีนาถ

ที่อยู่ มหาวิทยาลัยเกษตรศาสตร์ จตุจักร กรุงเทพฯ 10900 โทร. 02-5795595, 02-9406655

มีหน้าที่บริหารจัดการด้านหมอนไหมให้เป็นไปอย่างครบวงจร โดยการศึกษา ค้นคว้าและพัฒนา เพื่อเพิ่มผลผลิตและคุณภาพของหมอนไหม และสร้างโอกาสในการเพิ่มรายได้ของเกษตรกร และปฏิบัติการกิจให้เป็นไปตามแนวพระราชดำริด้านหมอนไหมที่ได้รับมอบหมาย

### 2 พิพิธภัณฑ์ผ้า หอรัษฎากรพิพัฒน์ ในสมเด็จพระนางเจ้าสิริกิติ์ พระบรมราชินีนาถ

ที่อยู่ กองราชเลขาธิการในพระองค์สมเด็จพระนางเจ้าสิริกิติ์ พระบรมราชินีนาถ สวนจิตรลดา พระราชวังดุสิต เขตดุสิต กรุงเทพฯ 10300 โทร. 02-225-9431

### 3 พิพิธภัณฑ์บ้านจิม ทอมป์สัน

ที่อยู่ 6 ซ.เกษมสันต์ 2 ถ.พระราม 1 แขวงวังใหม่ เขตปทุมวัน กรุงเทพฯ 10330 โทร. 02-2167368  
ส่วนหนึ่งของพิพิธภัณฑ์เป็นนิทรรศการผ้าไหมภายในจัดแสดงชุดราตรี ชุดแต่งงาน เป็นต้น  
ชั้นล่างเป็นร้านขายของที่ระลึก

### 4 จิปาถะภัณฑสถานบ้านคูบัว

ที่อยู่ 101 หมู่ 6 ต.คูบัว อ.เมือง จ.ราชบุรี 70000 โทร. 081-7631989, 032-717165  
จัดแสดงศิลปวัตถุโบราณสมัยทวารวดีและวิถีชีวิตของชุมชนไทยวน การจัดแสดงเกี่ยวกับผ้าคือ ห้างแสดงผ้าจากโบราณ และห้องแสดงภูมิปัญญาการทอผ้าจากไทยวนเชียงใหม่ จนถึงการพัฒนาวิธีการทอผ้าในปัจจุบัน

### 5 พิพิธภัณฑ์ผ้าทอโคร่ง

ที่อยู่ 9 หมู่ที่ 6 ต.เนินขาม กิ่ง อ.เนินขาม จ.ชัยนาท 17130 โทร. 056-451337, 081-0444641  
ก่อตั้งขึ้นเพื่ออนุรักษ์และให้ชนรุ่นหลังได้ศึกษาเรื่องผ้า

ทอโคร่ง ผ้าที่จัดแสดงสำคัญ ได้แก่ ผ้าชิ้นหมี่ตาชิ้นหมี่น้อย ผ้าไหมหมี่โลด ลายหมี่สำเภา เป็นผ้าที่แสดงเอกลักษณ์เฉพาะของชาวโคร่ง บ้านเนินขาม

### 6 พิพิธภัณฑ์ไทพวน วัดบ้านทราย

ที่อยู่ หมู่ 2 ต.บ้านทราย อ.บ้านหมี่ จ.ลพบุรี 15110 โทร. 081-2549038  
จัดแสดงสิ่งของเครื่องใช้ที่บ่งบอกถึงวัฒนธรรมของชาวไทยพวน บ้านทราย เช่น เครื่องปั้นดินเผา การจำลองกองเหื่อน การทำผ้าทอมัดหมี่ เรือโบราณ นางก๊วก เครื่องแต่งกายของชาวไทยพวน

### 7 พิพิธภัณฑ์บ้านถนอม

ที่อยู่ หมู่ 1 บ้านหนองจิก ต.หนองปร่ง อ.เขาย้อย จ.เพชรบุรี 76140 โทร. 081-791-7661  
เป็นแหล่งเรียนรู้เกี่ยวกับวัฒนธรรมและวิถีชีวิตของชาวไทยทรงดำ นำเสนอด้วยการเล่าประวัติความเป็นมาของชาวไทยทรงดำผ่านเครื่องมือเครื่องใช้ การละเล่น การแต่งกายและพิธีกรรมต่างๆ ในวิถีชีวิตประจำวัน

### 8 พิพิธภัณฑ์ธนาคารแห่งประเทศไทย สำนักงานภาคเหนือ

ที่อยู่ 68/3 ถนนโชตนา ต.ช้างเผือก อ.เมือง จ.เชียงใหม่ 50300 โทร. 053-9311823  
การจัดแสดงแบ่งออกเป็น 2 ส่วนคือ ส่วนแรกเกี่ยวกับเงินตรา ส่วนที่สองเกี่ยวกับผ้าโบราณที่เป็นเครื่องใช้ความเป็นมาแห่งเชื้อชาติ สะท้อนสภาพเศรษฐกิจ สังคม ศาสนาและวัฒนธรรม ตลอดจนพัฒนาการทางภูมิปัญญา

### 9 พิพิธภัณฑ์โกลมผ้าโบราณ

ที่อยู่ 157/2 หมู่ 6 ต.ห้วยอ้อ อ.ลอง จ.แพร่ 54150 โทร. 054-581532  
จัดแสดงผ้าโบราณของเมืองลองและของชุมชนต่างๆ แบ่งออกเป็น ส่วนที่ 1 ว่าด้วยเรื่องจิตรกรรมเวียงต้า ส่วนที่ 2 ผ้าโบราณเมืองลอง ส่วนที่ 3 จัดแสดงผ้าขึ้นดิน



จากแหล่งต่างๆ ส่วนที่ 4 แสดงวิธีการเก็บผ้าโบราณและร้านค้า

#### 10 พิพิธภัณฑ์พื้นบ้านวัดตันแกว

ที่อยู่ 67 หมู่ 3 ต.เวียงยอง อ.เมือง จ.ลำพูน 51000  
โทร. 053-512007, 081-7062612

นอกจากพิพิธภัณฑ์พื้นบ้านแล้วยังเป็นศูนย์เรียนรู้การทอผ้ายกดอก ที่ทำการของกลุ่มทอผ้าผู้สูงอายุ ศูนย์การเรียนรู้ชุมชน และศูนย์บูรณาการวัฒนธรรมไทยสายใยชุมชน

#### 11 สาร พิพิธภัณฑ์ผ้าทองคำ

ที่อยู่ 477/2 ต.หาดเลี้ยว อ.ศรีสันดาลย์ จ.สุโขทัย  
โทร. 055-671143

จัดแสดงผ้าโบราณของชาวไทยพวน บ้านหาดเลี้ยว เช่น ผ้าจากเก้ายลายบ้านหาดเลี้ยว ผ้าที่ใช้ในพิธีบวชนาค ผ้าในพิธีแต่งงาน ฯลฯ เครื่องมือทอผ้า เครื่องประดับเครื่องโลหะ เงินตรา อาวุธ เครื่องปั้นดินเผา เครื่องมือการเกษตร

#### 12 พิพิธภัณฑ์ผ้าโบราณ สบันงา

ที่อยู่ 185/3 ถ.วิไลย ต.หายยา อ.เมือง จ.เชียงใหม่  
50100 โทร. 053-200655

เป็นแหล่งสะสมผ้าไทยโบราณของชาวไทยกลุ่มต่างๆ และวัตถุอื่นๆ เช่น เครื่องปั้นดินเผา เครื่องใช้ในชีวิตประจำวัน เครื่องทอง-เงิน เครื่องเงิน เครื่องโลหะ เครื่องมือทอผ้า เครื่องใช้ในการศาสนาและเอกสารโบราณ ฯลฯ

#### 13 พิพิธภัณฑ์ผ้าป่าด่า

ที่อยู่ 105 บ้านไร่ไผ่งาม ถ.เชียงใหม่-ฮอด ต.สบเตี๊ยะ อ.จอมทอง จ.เชียงใหม่ 50160 โทร. 053-361231  
จัดแสดงผลงานและกรรมวิธีการทอผ้าของ ป่าแดงดา บันสิทธิ์ ได้แก่ เครื่องมือในการทอผ้า สิที่ใช้ย้อมจากธรรมชาติ ผ้าทอ โดยมีคุณเสาวนีย์ บันสิทธิ์ ลูกสาวของป่าแดงดา ดำเนินกิจการทอผ้าด้วยกรรมวิธีดั้งเดิมสืบมา

#### 14 พิพิธภัณฑ์ผ้า มหาวิทยาลัยนครสวรรค์

ที่อยู่ 99 หมู่ 9 ต.ท่าโพธิ์ อ.เมือง จ.พิษณุโลก 65000  
โทร. 055-961218, 055-961148

มีห้องจัดแสดงสำคัญ คือ ห้องแสดงชุดฉลองพระองค์ในสมเด็จพระนางเจ้า พระบรมราชินีนาถ และห้องนิทรรศการผ้าหมื่นเรือนซึ่งจัดแสดงผ้าทอมือจากแหล่งต่างๆ ในประเทศ รวมถึงมีร้านจำหน่ายผลิตภัณฑ์ผ้าทอจากผ้าฝ้ายและผ้าไหม

#### 15 กลุ่มทอผ้ามีขีดบ้านนาซ่า

ที่อยู่ 301 หมู่ 1 บ้านนาซ่า ต.นาซ่า อ.เมือง จ.อุดรธานี  
41000 โทร. 042-206089

เป็นแหล่งผลิตผ้าไหมและเสื้อผ้าสำเร็จรูป ผลิตภัณฑ์ผ้าที่น่าสนใจคือผ้าไหมมีขีดย้อมครามและการทอผ้าไหม ซึ่งสะท้อนการดำเนินชีวิตของชุมชนบ้านนาซ่า

#### 16 ศูนย์วัฒนธรรมผู้ไท บ้านโพน

ที่อยู่ เลขที่ 6 หมู่ 3 ต.โพน อ.คำม่วง จ.กาฬสินธุ์  
46180 โทร. 043-856076

เป็นหมู่บ้านชาวผู้ไทที่รักษาศิลปะการทอผ้าไหมแพรวา มีการตั้งศูนย์วัฒนธรรมผู้ไทบ้านโพนขึ้นเพื่อรองรับการท่องเที่ยวภายในศูนย์มีการจำหน่ายผ้าไหมและงานหัตถกรรม

#### 17 พิพิธภัณฑ์พื้นบ้านตำบลนาหมื่นศรี

ที่อยู่ 119 หมู่ 8 ต.นาหมื่นศรี อ.นาโยง จ.ตรัง  
92170 โทร. 075-299597

มีผ้าทอยกดอกที่เป็นเอกลักษณ์ เช่น ลายแก้วชิงดวง ลายลูกแก้ว ฯลฯ นอกจากนั้น ยังถ่ายทอดภูมิปัญญาการทอผ้าพื้นเมืองให้แก่เด็กนักเรียนในชุมชนอีกด้วย

#### 18 พิพิธภัณฑ์คติชนวิทยา สถาบันทักษิณคดีศึกษา มหาวิทยาลัยทักษิณ

ที่อยู่ หมู่ 1 ต.เกาะยอ อ.เมือง จ.สงขลา  
โทร. 074-591611-8

จัดแสดงเกี่ยวกับประวัติศาสตร์และชาติพันธุ์ท้องถิ่นภาคใต้ รวมถึงผ้าทอพื้นเมือง นอกจากนี้ยังมีเครื่องมือและอุปกรณ์ที่ใช้ทอผ้าในภาคใต้

## สถาบันพิพิธภัณฑ์การเรียนรู้แห่งชาติ ขอขอบคุณ

เครือข่ายพิพิธภัณฑ์และแหล่งเรียนรู้ทั้ง 18 แห่ง  
กองราชเลขาการในพระองค์ สมเด็จพระบรมราชินีนาถ

ท่านผู้หญิงจุงจิตต์ ทิชนะระ  
โกมล พานิชพันธ์  
จันทวรรณ สุจริตกุล  
ชลีพร จงกमानนท์  
ฐิติมา วิทยาวงศรจ  
ถนอม คงยิ้มละมัย  
น.สพ. ปรีชา คงคะสุวณะ  
ประทีป มีศิลา  
พงษ์ชยุตน์ โพนะทา  
พระไพศาลธีรคุณ  
คุณยายขาว จานเงิน  
คุณยายบุญเรือง จันทบาล  
คุณยายสงวน ประดับมุข  
คุณยายสมควร ท่าเื้อ  
คุณยายเสวย พุ่มจำปา  
วงเดือน อุประโคตร  
วนิดา ไปแก้ว  
วิรุฬห์ กงกะนันท์  
สงวน ประดับมุข  
สมคิด รุมทอง  
สมหมาย ประเสริฐกุล  
สาธิต ไสรัจประสพสันติ  
สาวิตรี สัตยายุทธ  
สุทธิรัตน์ แก้วอาภรณ์  
เสาวนีย์ บันลือ  
อัศรเดช นาคบัลลังก์  
อาพัต ทองปั้น  
อารอบ เรืองสังข์  
อุดม สมพร

## คณะผู้จัดทำนิตรรศการ

จุลลดา มีจุล  
ทวีศักดิ์ วรฤทธิ์เรืองอุไร  
วิชณี ลินธุวงศานนท์  
ศิริพร เฟื่องฟูลอย  
วรกานต์ วงษ์สุวรรณ  
ปฐม ดาคะนันท์  
พาดิษฐ์ ทิพทัส  
ยุภาพร ธัญวิวัฒน์กุล  
ปิยมาศ สุขพลับพลา  
ไพรินทร์ มณีทิพย์  
สมรศรี วัฒนนราธร  
พัชรลดา จุลเพชร  
ดวงรัก ภูริพงษ์นันท์

ควบคุมการผลิต  
ภัณฑารักษ์  
ประสานงานเครือข่าย  
ประสานงานเครือข่าย  
วิชาการ  
วิชาการ  
ผู้จัดทำ  
ผู้จัดทำ  
ผู้จัดทำ  
ผู้จัดทำ  
ผู้จัดทำ  
อนุรักษ์วัตถุจัดแสดง  
อนุรักษ์วัตถุจัดแสดง

## ออกแบบนิตรรศการโดย

วุฒินันท์ จินศิริวานิชย์

## ก่อสร้างนิตรรศการโดย

บริษัท เกิดไออุ่น จำกัด

## สถาบันพิพิธภัณฑ์การเรียนรู้แห่งชาติ

สำนักงานบริหารและพัฒนาองค์ความรู้ (องค์การมหาชน)

สำนักนายกรัฐมนตรี

เลขที่ 4 ถนนสนามไชย แขวงพระบรมมหาราชวัง

เขตพระนคร กรุงเทพฯ 10200

โทร. 02 225 2777 เว็บไซต์ [www.ndmi.or.th](http://www.ndmi.or.th)

# สถาบันพิพิธภัณฑ์การเรียนรู้แห่งชาติ