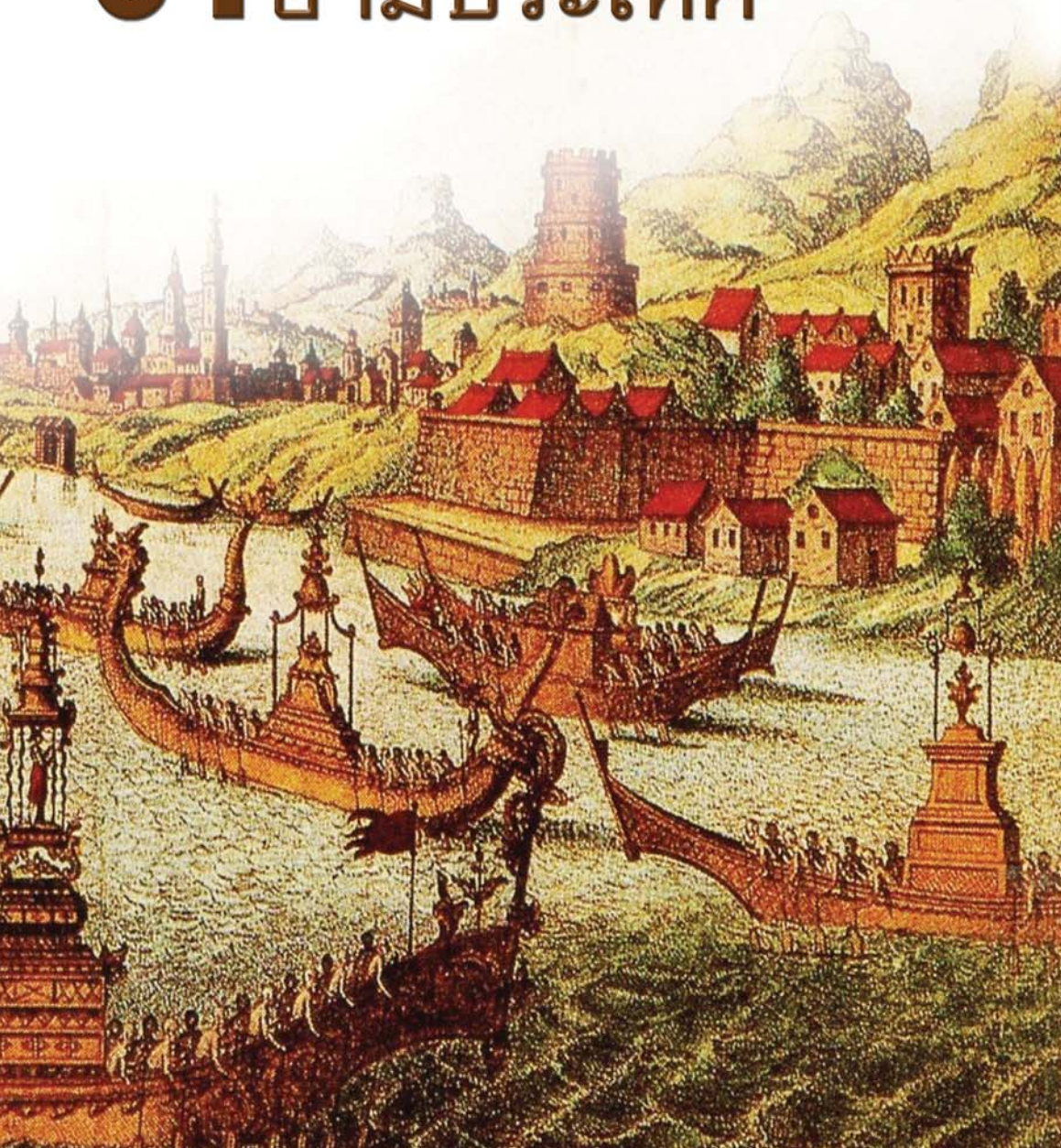


# คู่มือการเรียนรู้ นิเวศนิเวศสำหรับคุณครู นิเวศนิเวศ



# สารบัญ

ทักทายกันก่อน 1

เข้าชมมิวเซียมสยาม 4

นิทรรศการ ‘เรียงความประเทศไทย’ 6

นานาแว่นแคว้น ก่อนกำเนิดสยามประเทศ 15

จากกรุงศรีอยุธยา สู่อีสานประเทศ 18

อลังการกรุงศรี 25

ยุทธศาสตร์เมืองน้ำ 37

ตลาดโลกในกรุงศรีอยุธยา 41

สหประชาชาติในกรุงศรี 42

สยามยุทธ์ 46

แหล่งอ้างอิงค้นคว้า 55

อภิธานศัพท์ 56





## การเรียนรู้ในพิพิธภัณฑ์

วิธีการเรียนรู้ประวัติศาสตร์ในรูปแบบเดิมที่มักมุ่งให้ข้อมูลเฉพาะเหตุการณ์และข้อเท็จจริง ทำให้ผู้เรียนรู้สึกว่าความรู้เรื่องอดีตเป็นสิ่งที่ไกลตัวและผ่านพ้นมาเนิ่นนาน รวมถึงไม่เข้าใจว่าอดีตมีความสำคัญอย่างไรกับการดำรงชีวิตในปัจจุบัน ทำอย่างไรจึงจะสามารถสร้างความตระหนักให้ผู้เรียนรู้สึกว่าอดีตนั้นเป็นเรื่องที่อยู่ใกล้ตัวและล้อมรอบตัวเราอยู่ตลอด?

การเรียนรู้มิใช่เป็นเพียงการเก็บสะสมชุดความคิด รูปภาพ ความรู้สึก และความเชื่อที่คนในสมัยก่อนได้สร้างเอาไว้ แต่เป็นการเรียนเพื่อรู้จักดู ฟัง คิด รู้สึก จินตนาการ เชื่อ เข้าใจ เลือกและปรารถนา เรียนรู้เพื่อที่จะรู้จักตนเองในฐานะมนุษย์ รู้จักเข้าใจตระหนักถึงความจริงของโลก สิ่งแวดล้อมและการเปลี่ยนแปลงที่เกิดขึ้นตลอดเวลา นอกจากการสอนให้รู้จักวิธีหาคำตอบแล้วการเสริมสร้างให้ผู้เรียนรู้จักพิจารณาและตั้งคำถามด้วยมุมมองของตนเองก็เป็นสิ่งสำคัญเพราะ ‘คำถาม’ สำคัญกว่า คำตอบ

มิวเซียมสยาม พิพิธภัณฑ์การเรียนรู้ เป็นแหล่งเรียนรู้ทางเลือกที่สามารถช่วยเสริมสร้างความรู้ความเข้าใจเรื่องราวเกี่ยวกับประวัติศาสตร์ โดยการนำเสนอผ่านชุดนิทรรศการ “เรียงความประเทศไทย” ที่นำเสนอในรูปแบบความรู้เชิงบูรณาการ โดยมุ่งเน้นการแสดงเรื่องราวเกี่ยวกับอดีตความเป็นมาของบ้านเมือง ผู้คนและดินแดนที่เป็นประเทศไทย รวมถึงภูมิภาคอาเซียนตั้งแต่สมัยโบราณในยุคก่อนประวัติศาสตร์ จนถึงยุคสมัยปัจจุบันและเน้นกระบวนการสั่งสมความรู้ด้วยตนเองในการค้นพบคำถาม ค้นหาคำตอบและได้มาซึ่งความรู้ผ่านเทคนิควิธีการที่หลากหลาย รวมถึงการทำกิจกรรมต่างๆ ที่เปิดโอกาสให้ผู้เรียนได้เรียนรู้จากบริบทแวดล้อมโดยตรงเพื่อสร้างความเข้าใจ รู้จักเรียนรู้และเข้าใจในตัวตนของตนเองถึงความสัมพันธ์กับประเทศเพื่อนบ้าน ซึ่งนำไปสู่การมีชีวิตที่มั่นคงและยั่งยืนในสังคมโลกยุคใหม่

หนังสือคู่มือเรียนรู้มิวเซียมสยาม สำหรับคุณครู ‘สยามประเทศ’ เป็นหนังสือที่สถาบันพิพิธภัณฑ์การเรียนรู้แห่งชาติได้รวบรวมสาระความรู้เฉพาะประเด็นต่างๆ ในหัวข้อนิทรรศการที่จัดแสดงเรื่องสยามประเทศซึ่งนักวิชาการได้สังเคราะห์และอภิปรายไว้แล้ว โดยมีวัตถุประสงค์เพื่อเป็นคู่มือพื้นฐานให้ครูผู้สอนนำข้อมูลไปใช้ประกอบการวางแผนจัดการเรียนการสอนที่สอดคล้องกับมาตรฐานการเรียนรู้ในกลุ่มสาระสังคมศึกษา ศาสนา วัฒนธรรม และเตรียมความพร้อมของผู้เรียน เพื่อให้ได้รับประสบการณ์เรียนรู้และประโยชน์สูงสุดจากการทัศนศึกษา ณ มิวเซียมสยาม

งานการศึกษา  
มิวเซียมสยาม  
สถาบันพิพิธภัณฑ์การเรียนรู้แห่งชาติ

# ทักทายกันก่อน

มิวเซียมสยาม เป็นพิพิธภัณฑ์การเรียนรู้แห่งแรกที่ก่อตั้งขึ้นโดยสถาบันพิพิธภัณฑ์การเรียนรู้แห่งชาติ (สพร.) เพื่อเป็นต้นแบบของแหล่งเรียนรู้ที่รื่นรมย์เน้นการสร้างประสบการณ์แปลกใหม่ในการชมพิพิธภัณฑ์ รวมถึงการพัฒนาความคิด เพิ่มความรู้และสร้างสรรค์ภูมิปัญญาและช่วยยกระดับมาตรฐานการจัดการเรียนรู้ในรูปแบบใหม่ให้กับประชาชน โดยเฉพาะเด็กและเยาวชนไทยเกี่ยวกับการสร้างสำนึกในการรู้จักตนเอง รู้จักเพื่อนบ้านและรู้จักโลก รวมถึงการสร้างแนวคิดและภาพลักษณ์ใหม่ของ ‘พิพิธภัณฑ์’ ในสังคมแห่งการเรียนรู้ผ่านเทคโนโลยีสมัยใหม่ เพื่อให้การเรียนรู้ประวัติศาสตร์เป็นไปอย่างสนุกสนานยิ่งขึ้น

## “ยินดีต้อนรับสู่มิวเซียมสยาม”



## “เรียนรู้ ดูนุก ในแบบมิวเซียมสยาม”

- จำต้องได้ เล่นเพลิน Plearn (play + learn) เป็นรูปแบบนิทรรศการของมิวเซียมสยามที่เน้นปฏิสัมพันธ์ระหว่างนิทรรศการกับผู้ชมเพื่อให้เกิดการสื่อสารความรู้ และเสริมให้ผู้ชมสร้างประสบการณ์เรียนรู้ผ่านทักษะสัมผัสต่างๆ ด้วยตนเอง
- การจัดนิทรรศการที่เน้นจุดประกายความอยากรู้และเกิดการตั้งคำถาม กระตุกต่อมความคิดให้สืบค้นหาความรู้ด้วยตนเองต่อไป
- การใช้เทคนิคการเล่าเรื่อง (Story Telling) โดยใช้ตัวละครเล่าเรื่องราวในอดีตถึงปัจจุบันของผู้คนและดินแดนเอเชียตะวันออกเฉียงใต้และประเทศไทย เพื่อให้ผู้ชมติดตามเรื่องราว





# รู้จักกันยิ่งขึ้น

สถาบันพิพิธภัณฑการเรียนรู้แห่งชาติ (สพร.) เป็นหน่วยงานภายใต้สำนักงานบริหารและพัฒนาองค์ความรู้ (องค์การมหาชน) สังกัดสำนักนายกรัฐมนตรี จัดตั้งขึ้นเมื่อวันที่ 18 มิถุนายน 2547 เพื่อกำกับดูแลการจัดตั้งพิพิธภัณฑการเรียนรู้แนวใหม่ให้เป็นแหล่งเรียนรู้อย่างรื่นรมย์ที่เน้นการพัฒนาความคิด เพิ่มความรู้และสร้างสรรค์ภูมิปัญญา พร้อมสนับสนุนและร่วมมือเป็นเครือข่ายกับพิพิธภัณฑอื่นทั่วประเทศ เพื่อร่วมสร้างมาตรฐานกระบวนการเรียนรู้และการบริหารจัดการพิพิธภัณฑให้มีคุณภาพและประสิทธิภาพมากขึ้น รวมถึงการเสริมสร้างความรู้ด้านพิพิธภัณฑวิทยาที่เหมาะสมแก่สังคมไทย โดยมีกลุ่มเป้าหมายเป็นนักเรียน นักศึกษา นักวิจัยและประชาชนทั่วไป

## ‘คนกบแดง’ สัญลักษณ์ของสถาบันพิพิธภัณฑการเรียนรู้แห่งชาติ

คนกบแดง หรือรูปคนทำท่าเป็นกบ เป็นตราสัญลักษณ์ของสถาบันพิพิธภัณฑการเรียนรู้แห่งชาติ ซึ่งสะท้อนสายสัมพันธ์และวัฒนธรรมความเชื่อที่มีร่วมกันของผู้คนในดินแดนอุษาคเนย์มาแต่ครั้งอดีต โดยเชื่อกันว่ากบเป็นสัตว์ศักดิ์สิทธิ์ นำฝนและความชุ่มชื้นมาสู่ผืนดินก่อเกิดความอุดมสมบูรณ์ จึงมีการเคารพบูชากบทั่วไปในดินแดนแถบนี้ ดังเห็นได้จากลวดลายบนกลองมโหระทึกที่ใช้ประกอบตีในพิธีกรรมขอฝน และภาพเขียนสีบนผนังถ้ำสมัยก่อนประวัติศาสตร์เป็นรูปคนเต้นท่ากบ



# พื้นที่แห่งการเรียนรู้

สถาบันพิพิธภัณฑ์การเรียนรู้แห่งชาติและมิวเซียมสยาม พิพิธภัณฑ์การเรียนรู้ มีเนื้อที่ประมาณ 7 ไร่ ตั้งอยู่ในพื้นที่กระทรวงพาณิชย์ (เดิม) บริเวณท่าเตียน ข้างวัดโพธิ์ ถนนสนามไชย ภายในพื้นที่ประกอบด้วยอาคารหลัก 3 อาคาร คือ

อาคารนิทรรศการถาวร หรืออาคารพิพิธภัณฑ์การเรียนรู้ ซึ่งเดิมเป็นอาคารสำนักปลัดกระทรวงพาณิชย์ สร้างในสมัยรัชกาลที่ 6 มีรูปแบบนีโอคลาสสิกที่สถาบันฯ ได้อนุรักษ์และพัฒนาเพื่อจัดแสดงนิทรรศการถาวร เรื่อง ‘เรียงความประเทศไทย’ พร้อมด้วยร้านค้าพิพิธภัณฑ์ คิดเป็นพื้นที่รวมกว่า 3,000 ตารางเมตร

อาคารนิทรรศการชั่วคราวและกิจกรรมพิเศษ รวมถึงร้านอาหารและเครื่องดื่มจะเป็นพื้นที่จัดแสดงนิทรรศการหมุนเวียนซึ่งจะมีการปรับเปลี่ยนหัวข้อการจัดแสดงให้ผู้ชมได้ตื่นตาตื่นใจ สนุกไปกับการเรียนรู้ประเด็นใหม่ๆ ทางประวัติศาสตร์ ชาติพันธุ์และภูมิปัญญา

อาคารสำนักงานพิพิธภัณฑ์ ประกอบด้วยพื้นที่สนับสนุนการเรียนรู้อย่างรื่นรมย์อีกมากมาย อาทิ คลังความรู้ (Knowledge Centre) ห้องคลังโบราณวัตถุและห้องปฏิบัติการ (Collection Storage and Laboratory) และห้องประชุม นอกจากนี้ยังมีการรวบรวมผลงานวิจัยต่างๆ มาไว้ในที่เดียว พร้อมจัดสัมมนาอย่างต่อเนื่องเพื่อสะท้อนพันธกิจของสถาบันพิพิธภัณฑ์การเรียนรู้แห่งชาติในฐานะองค์กรรวบรวมความรู้ทางด้านประวัติศาสตร์ และศิลปวัฒนธรรมอย่างแท้จริง





## เข้าชมมิวเซียมสยาม

เวลาให้บริการ:	อังคาร – อาทิตย์และวันหยุดนักขัตฤกษ์ เวลา 10.00 – 18.00 นาฬิกา ปิด วันจันทร์ เทศกาลสงกรานต์และเทศกาลปีใหม่
ติดต่อสอบถาม:	สถาบันพิพิธภัณฑ์การเรียนรู้แห่งชาติ เลขที่ 4 ถนนสนามไชย แขวงพระบรมมหาราชวัง เขตพระนคร กรุงเทพมหานคร 10200
โทรศัพท์:	02-225-2777 ต่อ 406,415 (งานการศึกษา), 410 (จองการเข้าชม)
โทรสาร:	02-225-1881-2
เว็บไซต์:	<a href="http://www.museumsiam.com">www.museumsiam.com</a>
การจองรถ:	มีพื้นที่จอดรถจำกัด รองรับเฉพาะรถยนต์ขนาดเล็ก (สี่ล้อ – หกล้อ) ช่วงเช้า รถบัสขนาดใหญ่สามารถจอดได้ริมถนนมหาราช (ฝั่ง รร.ราชินี)

## คำแนะนำสำหรับโรงเรียน

มิวเซียมสยาม พิพิธภัณฑ์การเรียนรู้ ให้บริการนำชมนิทรรศการสำหรับกลุ่มนักเรียน วันละ 2 รอบ (เช้า – บ่าย) กำหนดจำนวนผู้ชมรอบละ 100 คน

1) โรงเรียนพานักเรียนมาชมเป็นหมู่คณะ กรุณาส่งจดหมายแจ้งความประสงค์ถึงผู้อำนวยการสถาบัน พิพิธภัณฑ์การเรียนรู้แห่งชาติ ล่วงหน้าอย่างน้อย 2 สัปดาห์และต้องได้รับการยืนยันการจองเวลาเข้าชมจากเจ้าหน้าที่

2) การชมเป็นหมู่คณะ ควรแบ่งเป็นกลุ่มย่อย กลุ่มละไม่เกิน 30 คนและมีคุณครูประจำแต่ละกลุ่ม

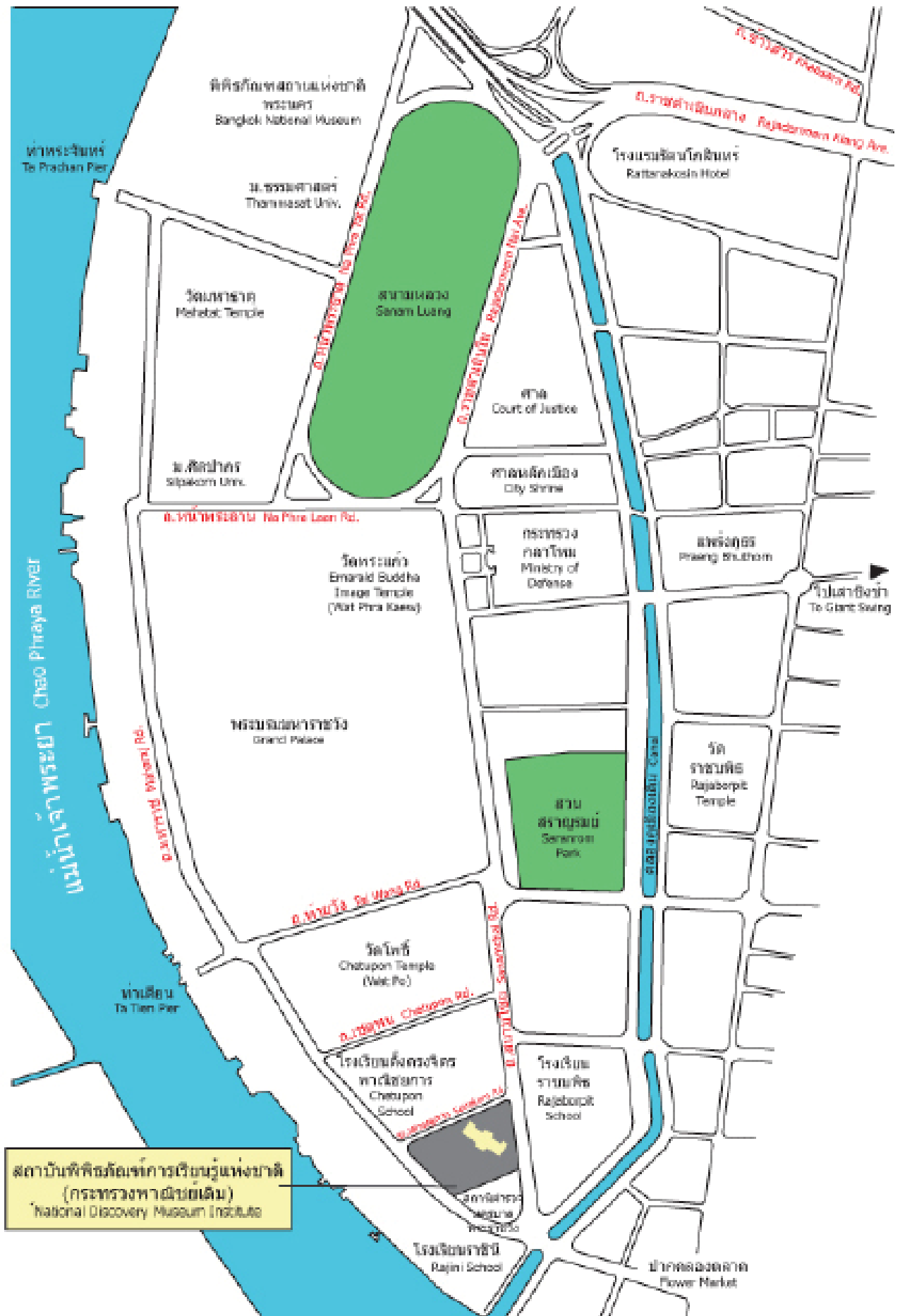
3) นิทรรศการ ‘เรียงความประเทศไทย’ มีเนื้อหาสาระค่อนข้างมาก การชมนิทรรศการทั้งหมดอาจใช้เวลานานถึง 1.5 – 3 ชั่วโมง

4) การทานอาหารที่มิวเซียมสยาม สามารถนั่งทานบริเวณสนามและพื้นที่รอบอาคารมิวเซียมสยาม ทั้งนี้ โรงเรียนควรเตรียมถุงสำหรับใส่ขยะและควรเก็บให้สะอาดเรียบร้อย

5) โรงเรียนที่ต้องการสำรองโปรแกรมเรียนรู้กับมิวเซียมสยาม หรือวางแผนและออกแบบจัดกิจกรรมการเรียนรู้ รวมถึงสนใจติดต่อขอรับสมุดกิจกรรม/ ใบงาน (worksheet) ของมิวเซียมสยาม สามารถสอบถามข้อมูลเพิ่มเติมได้ที่

งานการศึกษา โทรศัพท์ 02-225-2777 ต่อเบอร์ 406, 415  
อีเมล: [yupaporn@ndmi.or.th](mailto:yupaporn@ndmi.or.th) / [prapatsorn@ndmi.or.th](mailto:prapatsorn@ndmi.or.th)

## แผนที่ มิวเซียมสยาม





# นิทรรศการ ‘เรียงความประเทศไทย’

‘เรียงความประเทศไทย’ เป็นนิทรรศการถาวรที่เน้นวิธีการเล่าเรื่องทางประวัติศาสตร์ โดยดึงลักษณะเด่นของวิถีชีวิต การเมือง วัฒนธรรมในแต่ละเวลานับแต่อดีตจนถึงปัจจุบัน ของผู้คนในดินแดนเอเชียตะวันออกเฉียงใต้ รวมทั้งประเทศไทยมาเรียงร้อย ‘จากสุวรรณภูมิ สู่สยามประเทศ ถึงประเทศไทย’ เพื่อให้ผู้ชมได้ค้นหาคำตอบว่า ‘เราคือใคร’ และ ‘ความเป็นไทยหมายถึงอะไร’



## ห้องที่ 1: เบิกโรง (ชั้น 1)

เบิกตัวละครทั้งเจ็ดที่จะพาผู้ชมย้อนกลับไปสู่เรื่องราวอันเป็นต้นกำเนิดจากสุวรรณภูมิ สู่สยามประเทศ ถึงประเทศไทยเพื่อค้นหาคำตอบว่าเราคือไทย และอะไรคือไทยแท้

<<



## ห้องที่ 2 : ไทยแท้ (ชั้น 1)

กระตุ้นความอยากรู้ว่าไทยแท้คืออะไร และเป็นอย่างไรจึงเรียกว่าไทยแท้

<<

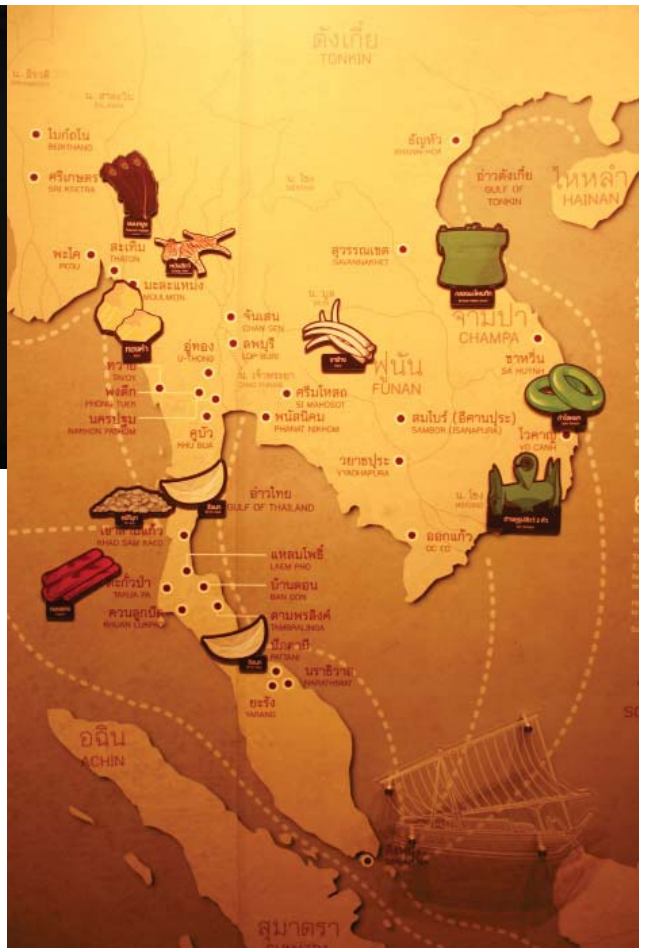




ย้อนกาลเวลาสู่ยุคสมัยที่ดินแดนเอเชียตะวันออกเฉียงใต้ถูกเรียกขานว่า ‘สุวรรณภูมิ’ อดีตนับหลายพันปีที่แสดงวิวัฒนาการทางสังคม ก่อนจะมาเป็นบรรพบุรุษของคนในปัจจุบัน และเรื่องเล่าจากหลุมฝังศพที่ไขปริศนาอารยธรรม ความเจริญของมนุษย์สมัยก่อนประวัติศาสตร์



ทำความรู้จักกับสุวรรณภูมิ ดินแดนแห่ง  
ความมั่งคั่งผ่านผู้คน การเกษตร การค้า การสร้าง  
เมือง เทคโนโลยีแห่งโลหะ และความเชื่อ (ผี-  
พราหมณ์-พุทธ) ซึ่งทำให้รู้ว่าสุวรรณภูมิเป็น  
รากเหง้าของประเทศไทย





## ห้องที่ 5 : พุทธปัญญา (ชั้น 3)

สร้างความเข้าใจเกี่ยวกับพุทธศาสนา อันมีคาถา ‘เย ธมมา’ (สิ่งทั้งหลายมีเหตุเป็นแดนเกิด) เป็นหัวใจสำคัญและเป็นคาถายอดนิยมแห่งสุวรรณภูมิ มูลเหตุแห่งความใจกว้างและสันติ



## ห้องที่ 6 : กำเนิดสยามประเทศ (ชั้น 3)

ด้วยเทคนิคที่หลากหลายแสดงให้เห็นการก่อตัวขึ้นเป็นนครรัฐของแว่นแคว้นต่างๆ รวมทั้งเรื่องตำนานท้าวอุทอง วีรบุรุษผู้สถาปนากรุงศรีอยุธยาที่มีหลากหลายเรื่องเล่าซึ่งสะท้อนการผสมผสานทางเชื้อชาติและวัฒนธรรม

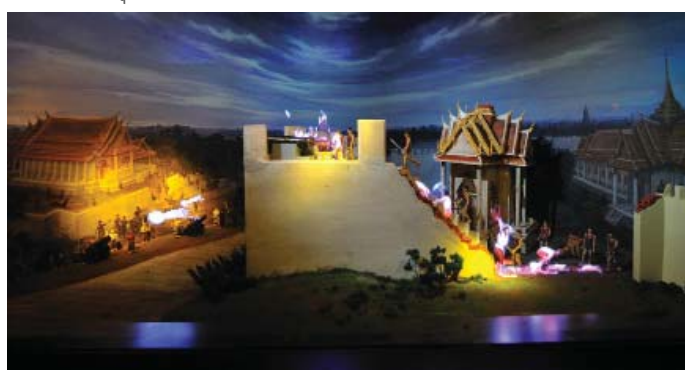


## ห้องที่ 7 : สยามประเทศ (ชั้น 3) ^

กรุงศรีอยุธยา นครรัฐมั่งคั่งที่อุดมด้วยทรัพยากรธรรมชาติและตั้งอยู่ในทำเลที่เหมาะสมแก่การเป็นศูนย์กลางการค้าทางทะเลของภูมิภาค สร้างปึกแผ่นความแข็งแกร่งให้อาณาจักร สามารถขยายอำนาจการเมืองอย่างกว้างไกล และการติดต่อค้าขายทำให้เกิดการหลั่งหลอมทางวัฒนธรรมผสมผสานเชื้อชาติเผ่าพันธุ์ เกิดก่อเป็นความเจริญรุ่งเรืองทางวัฒนธรรมที่หลากหลาย ทั้งการเมือง การทหาร ภาษาและสถาปัตยกรรม

## ห้องที่ 8 : สยามยุทธ์ (ชั้น 3)

มูลเหตุสำคัญแห่งสงครามในสมัยกรุงศรีอยุธยา นอกจากเพื่อสนองความต้องการแสดงพลังอำนาจทางการเมือง ความสามารถทางการทหารของกษัตริย์ในฐานะเจ้าแผ่นดินแล้ว การกวาดต้อน ‘คน’ อันเป็นแรงงานและกำลังรบ รวมถึงการครอบครองสินค้าและทรัพยากรของรัฐอื่นเป็นผลพลอยได้ที่สำคัญเช่นกัน การสู้รบสะท้อนถึงความรู้และภูมิปัญญาในการวางแผนกลยุทธ์ กลุ่มชาติพันธุ์ และศิลปกรรมด้วย >>



## ห้องที่ 9 : แผนที่ ความหย่อนบนกระดาศ (ชั้น 2)

ผืนดินตามธรรมชาติ ไม่มีเส้นแบ่งใดมาขวางกั้นผู้คน การแบ่งแยกเขาแยกเรา เริ่มขึ้นเมื่อผู้ล่าอาณานิคมต้องการขีดเส้นสร้างพรมแดน แผนที่จึงเกิดขึ้นเพื่อแบ่ง ‘เขา’ สร้าง ‘เรา’ ตัดแบ่งชุมชน เชื้อชาติ ญาติพี่น้องออกจากกัน แล้วปลุกสำนึกใหม่ภายใต้คำว่า ‘ชาติ’ ซึ่งเพิ่งสร้างให้มีตัวตนปรากฏบนธงเมื่อร้อยกว่าปีก่อน >







## ห้องที่ 10 : กรุงเทพภายใต้ฉากอยุธยา (ชั้น 2)

เมื่อครั้งสิ้นกรุงศรีอยุธยา ชาวกรุงเก่าสร้างเมืองขึ้นใหม่บนผืนดิน ‘บางกอก’ ภายใต้แนวคิดและวัฒนธรรมที่สืบทอดกันมา โดยมีคนจากหลายเชื้อชาติถูกเกณฑ์แรงงานมาร่วมกันสร้าง และลงหลักปักฐานเป็นพลเมืองกลายเป็นชาวกรุงเทพฯ ในที่สุด



## ห้องที่ 11 : ชีวิตนอกกรุงเทพ (ชั้น 2)

แสดงให้เห็นถึงภูมิความรู้ และสติปัญญาอันเฉลียวฉลาดในการคิดสร้างสรรค์ประดิษฐ์สิ่งของเครื่องใช้ เครื่องมือทำมาหากิน ของเล่น ความเชื่อและพิธีกรรมที่ผูกพันกับวิถีชีวิตเกษตรกรของชาวสยาม





## ห้องที่ 12 : แปลงโฉมสยามประเทศ (ชั้น 2)

การติดต่อกับโลกตะวันตกทำให้เกิดปรากฏการณ์ใหม่ๆ ในสังคมสยามหลายด้าน การเริ่มสร้างถนนไม่เพียงแต่เปลี่ยนวิธีการคมนาคมเท่านั้น หากยังเปลี่ยนวิถีชีวิตของผู้คนที่คุ้นชินกับสายน้ำและความชุ่มชื้น นับจากนี้จะเร่งกงล้อแห่งความเปลี่ยนแปลงให้สยามเปลี่ยนโฉมไปตลอดกาล >>



## ห้องที่ 13 : กำเนิดประเทศไทย (ชั้น 2)

จากสยามทำไมกลายเป็นไทย ห้องนี้จะกระตุ้นให้เกิดการค้นหาคำตอบว่า ‘วันเกิดประเทศไทยคือวันที่เท่าไร’ และ ‘กรมโฆษณาการเกี่ยวข้องอย่างไร’ >>





## ห้องที่ 14 : สีสันตะวันตก (ชั้น 2)

แสดงให้เห็นถึงประวัติศาสตร์โลกใหม่ที่เกิดขึ้นอย่างมีชีวิตชีวา ภายหลังจากความบอบช้ำจากสงครามโลกครั้งที่ 2 ในทศวรรษ 1940 เศรษฐกิจที่กำลังรุ่งเรือง ผู้คนยิ้มแย้มแจ่มใส เสียงเพลงแห่งความหวังและสนุกสนานกล่อมให้ผู้คนลืมความเจ็บปวดจากสงครามไปได้หมดสิ้น และประเทศไทยก็โกย ‘ดอลลาร์’ จากการเปิดรับวัฒนธรรมอเมริกันอย่างเป็นล่ำเป็นสัน >>



## ห้องที่ 15 : เมืองไทยวันนี้ (ชั้น 2) ^

ผ่านกาลเวลามากกว่า 3,000 ปี มีสิ่งใดบ้างที่ยังคงสืบทอดจากรุ่นสู่รุ่นจนกลายเป็นลักษณะเฉพาะ หรือ ‘ดีเอ็นเอ’ ของความเป็นไทย มีสิ่งดีๆ อะไรบ้างที่ยังคงอยู่กับเรา และสิ่งใดบ้างที่หล่นหายไปกับกาลเวลาอย่างน่าเสียดาย ภาวะอันสับสนของคนรุ่นปัจจุบันอาจเกิดขึ้นจากความไม่เข้าใจในตัวตนที่แท้จริงของความเป็นไทย ‘ความเป็นไทย’ ที่มีพื้นฐานตั้งอยู่บนความหลากหลาย และการรู้จักเลือกรับปรับใช้ ผสมผสานสิ่งดีงามจนกลายเป็นเอกลักษณ์ของเรา’



## ห้องที่ 17 : ดึกเก่าเล่าเรื่อง (ชั้น 1)

ก่อนจะมาเป็นที่ตั้งอาคารนิทรรศการของมิวเซียมสยามในวันนี้ พื้นที่แห่งนี้เป็นส่วนหนึ่งของพื้นที่บนเกาะรัตนโกสินทร์ เมืองมรดกที่มีชีวิตของไทย (The City of Living Heritage) และการขุดค้นทางโบราณคดีเผยให้เห็นพัฒนาการของพื้นที่ซึ่งในอดีตที่เคยเป็นรากฐานของวังเจ้านายสมัยรัชกาลที่ 3 ถึงต้นรัชกาลที่ 6 การค้นหาดิตของพื้นที่แห่งนี้ยังไม่สิ้นสุดเพื่อเปิดโอกาสให้เยาวชนมาเรียนรู้และสวมบทบาท ‘นักโบราณคดีสมัครเล่น’





# สยามประเทศ

กรุงศรีอยุธยา ไม่ได้เกิดขึ้นโดยไม่มีรากฐานจากบ้านเมืองขนาดใหญ่ในอดีต และไม่ได้เกิดขึ้นจากความเสื่อมสลายไปของรัฐสุโขทัย แต่หลักฐานทางโบราณคดีชี้ชัดว่า บริเวณนี้มีความรุ่งเรืองก่อนที่ พระเจ้าอู่ทองจะทรงสถาปนา “ขึ้นใหม่” ในปีพุทธศักราช 1893

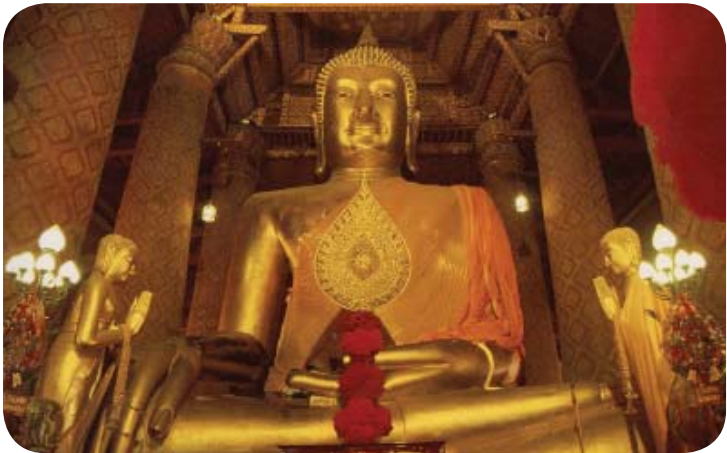


# นานาแว่นแคว้นก่อนกำเนิดสยามประเทศ

ชุมชนในสุวรรณภูมิค่อยๆ เติบโตขึ้นจากบ้านสู่เมือง จากเมืองเป็นนครรัฐใหญ่น้อย กระจายอยู่ทั่วไปทั้งบริเวณชายฝั่งทะเลและที่อยู่ลึกเข้าไปในแผ่นดินใหญ่ แต่หลังพุทธศักราช 1500 เป็นต้นมา จีนสามารถเดินเรือออกสู่ทะเลใหญ่ ทำการค้าขายโดยตรงกับดินแดนไกลโพ้น ส่งผลให้บางนครรัฐในสุวรรณภูมิที่เคยมั่งคั่งรุ่งเรืองมาแต่เดิมถึงคราวล้าหลังเสื่อมโทรมลง เนื่องจากทำเลอยู่ห่างไกลทะเล ส่วนเมืองท่าที่มีโอกาสติดต่อกับค้าขายกับจีนก็เติบโตขึ้นแทนที่



แผนที่อุษาคเนย์โดยกองเรือของนายพล เจิ้งเหอ ในการเดินทางครั้งที่ 3 เมื่อปี ค.ศ.1409-1411 (พ.ศ.1952-1954) เจิ้งเหอได้แวะมาสยามในสมัยพระเจ้าอินทราชาเพื่อ ตักเตือนไม่ให้สยามคุกคามมะละกา เชื่อกันว่าจุดที่เจิ้งเหอมาจอดแวะคือบริเวณที่มีการสร้างวัดพนัญเชิง ซึ่งเป็นชุมชนจีนเก่าแกในอยุธยาและเมื่อสร้างพระพุทธรูปประธานจึงได้นำชื่อของเจิ้งเหอ (ซำปอ/ ซานเปา) ที่มีความหมายว่าแก้วสามดวงผสมกับความเชื่อเรื่องรัตนตรัย



พระพุทธรูปรัตนนายก (หลวงพ่โต หรือซำปอกง) พระพุทธรูปประทับนั่งปางมารวิชัยมีขนาดหน้าตักกว้าง 20 ม. 17 ซม. สูง 19 ม. เนื่องจากพุทธศิลป์ได้รับอิทธิพลจากสมัยสุโขทัย เป็นรูปแบบศิลปะอู่ทองรุ่นที่ 3 ทำให้นักประวัติศาสตร์ศิลปะเชื่อว่า วัดพนัญเชิงสร้างขึ้นในปี พ.ศ. 1867 ก่อนการก่อตั้งกรุงศรีอยุธยาเป็นราชธานีถึง 26 ปี



ภาพเปรียบเทียบเรือที่เจิ้งเหอใช้เดินทางเมื่อปี ค.ศ. 1930 กับเรือซานตามาริอาของโคลัมบัสนในปี ค.ศ. 1492



## “จากละโว้ – สุพรรณภูมิ สู่ กรุงศรีอยุธยา”

ราวพุทธศักราช 1700 เกิดศูนย์อำนาจที่รวมตัวกันขึ้นด้วยเงื่อนไขทางเศรษฐกิจ สังคม และการเมือง เป็น 2 กลุ่ม คือ กลุ่มละโว้ ในลุ่มน้ำลพบุรี–ป่าสัก ซึ่งภายหลังได้ย้ายศูนย์กลางมาอยู่ที่ “อโยธยาศรีรามเทพนคร” มีศูนย์กลางการปกครองอยู่ทางฝั่งตะวันออกของเกาะเมืองอยุธยาปัจจุบัน และกลุ่มสุพรรณภูมิ มีชื่อปรากฏในเอกสารจีนว่า “เสียม” หมายถึง “สยาม” มีอำนาจอยู่ในลุ่มน้ำท่าจีน–แม่กลอง

ดังข้อความภาษาจีนและภาษาแมนจูที่ปรากฏบนภาพเขียน “คนไทย” แสดงภาพวาดราชทูตสยามชายหญิงที่มาเข้าเฝ้าพระเจ้ากรุงจีน เมื่อพ.ศ. 2305 โดยเซี่ยะสุย จิตรกรประจำราชสำนักจีน ตรงกับรัชกาลพระเจ้าเฉียนหลง สมัยราชวงศ์หมิง หรือสมัยพระเจ้าเอกทัศในสมัยอยุธยาตอนปลาย ซึ่งแปลได้ความว่า

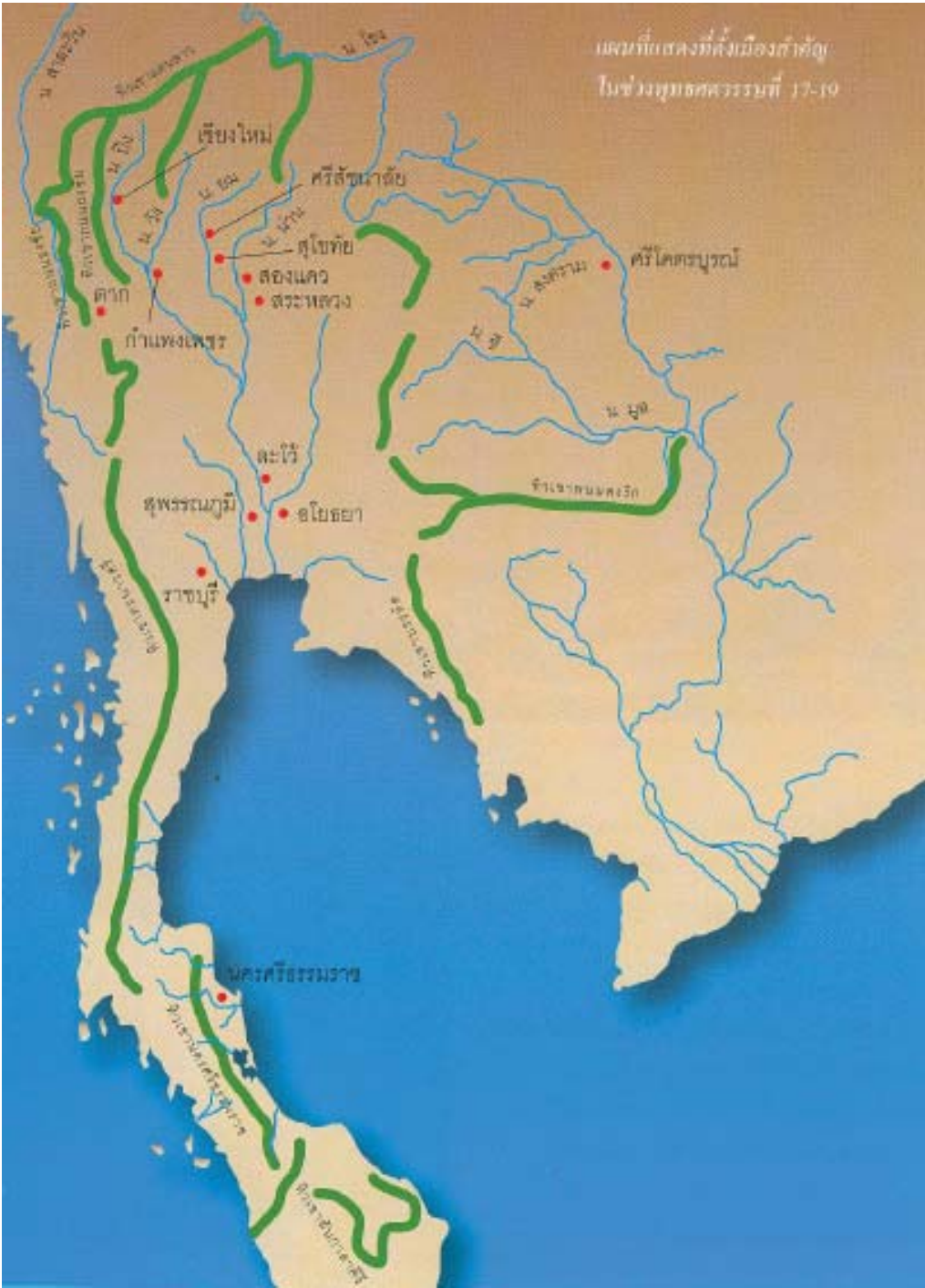


**“สยาม ตั้งอยู่บนบริเวณทิศตะวันออกเฉียงใต้ของแผ่นดินในสมัยราชวงศ์สุยและราชวงศ์ถัง เรียกประเทศนี้ว่า ชื่อถูกวัว แปลว่าประเทศที่มีดินสีแดง ต่อมาชื่อถูกวัวได้แบ่งออกเป็น 2 รัฐ รัฐหนึ่งชื่อว่า หลัวฮู่ อีกรัฐหนึ่งชื่อว่า ฉ้วน (เสียน หรือเสียมในภาษาแต้จิ๋ว) ต่อมารัฐฉ้วนถูกรัฐหลัวฮู่เข้าตีและรวมกันได้ พระเจ้าหงอู่แห่งราชวงศ์หมิงจึงเรียกประเทศใหม่ว่า ฉ้วนหลัว ซึ่งได้ส่งเครื่องราชบรรณาการมาถวายพระเจ้ากรุงจีน รัฐทั้งสองอ่อนน้อมเชื่อฟังจีนมาก...”**

ที่มา: ฌ็อง-ฌัก จันทวิช. 2545. ผ้าและการแต่งกายในสมัยโบราณจากจิตรกรรมฝาผนังบนพระที่นั่งพุทไธสวรรย์.  
กรุงเทพฯ : กรมศิลปากร. หน้า 56.

ต่อมากลุ่มละโว้ได้สร้างความสัมพันธ์ทางเครือญาติกับกลุ่มสุพรรณภูมิจึงได้รวมตัวกันและพัฒนามาเป็น “กรุงศรีอยุธยา” โดยย้ายศูนย์กลางการปกครองมาที่บริเวณเกาะเมืองอยุธยาปัจจุบัน ศูนย์อำนาจแห่งนี้มีบทบาทในการรวบรวมรัฐใหญ่น้อยทั่วดินแดน “ขวานทอง” ในเวลาต่อมา

ในยุคเดียวกันยังมีรัฐขนาดใหญ่เกิดขึ้นอีกทั่วแผ่นดินสุวรรณภูมิ เช่น รัฐสุโขทัย ล้านนา ล้านช้าง ศรีโคตรบูร นครศรีธรรมราช ปัตตานี เป็นต้น



แผนที่แสดงที่ตั้งเมืองสำคัญในช่วงพุทธศตวรรษที่ 17-19

ที่มา: วัฒนสาสน์ นุ่นสุข. สยามประเทศ. กรุงเทพฯ: บริษัทวิริยะธุรกิจ, 2550. หน้า 19.



# จากกรุงศรีอยุธยา สู่ สยามประเทศ

ปฐมกาลแห่งอาณาจักรกรุงศรีอยุธยา เกิดจากการผนึกกำลังของกลุ่มละโว้-อโยธยากับกลุ่มสุพรรณภูมิผ่านการอภิเษกสมรสระหว่างสมเด็จพระรามาธิบดีที่ 1 หรือพระเจ้าอู่ทองแห่งละโว้ - อโยธยา กับพระราชธิดาแห่งราชวงศ์สุพรรณภูมิ

เมื่อพระเจ้าอู่ทองเสด็จสวรรคต สมเด็จพระรามาเมศวร (พระราชโอรส) เสด็จขึ้นครองราชสมบัติสืบราชสันตติวงศ์แต่ถูกพระปิตุลาฝ่ายพระราชมารดา คือ สมเด็จพระบรมราชาธิราชที่ 1 (ขุนหลวงพะงั่ว) แห่งราชวงศ์สุพรรณภูมิซึ่งพระราชบัลลังก์ สมเด็จพระรามาเมศวรต้องเสด็จกลับไปอยู่เมืองลพบุรีกรุงศรีอยุธยาจึงตกอยู่ในอำนาจของราชวงศ์สุพรรณภูมิ ต่อมาเมื่อสมเด็จพระบรมราชาธิราชที่ 1 เสด็จสวรรคต พระเจ้าทองลันราชโอรสเสด็จขึ้นสืบราชสมบัติได้เพียง 7 วัน สมเด็จพระรามาเมศวรก็กรีธาทัพลงมาจากเมืองลพบุรีเข้ายึดอำนาจนำอยุธยากลับคืนสู่ราชวงศ์อู่ทองอีกครั้ง

ฝ่ายสุพรรณภูมิเมื่อเสียราชบัลลังก์กรุงศรีอยุธยาไปก็ชุ่มเจิบบรอโอกาสเหมาะอยู่ในที่นั่นเมืองสุพรรณบุรี ในเวลาเดียวกันก็ไม่ละทิ้งโอกาสที่จะสร้างความมั่งคั่งและมั่นคงด้วยการติดต่อค้าขายสร้างความสัมพันธ์กับราชสำนักจีน และความสัมพันธ์ทางการเมืองกับรัฐสุโขทัย ในที่สุดสมเด็จพระนครินทร์แห่งสุพรรณภูมิก็ชิงราชสมบัติจากราชวงศ์อู่ทองนำกรุงศรีอยุธยากลับสู่ราชวงศ์สุพรรณภูมิอีกครั้ง ภายใต้การนำอันเข้มแข็งของสมเด็จพระนครินทร์ ไม่นานกลุ่มสุพรรณภูมิมีอำนาจเหนืออโยธยาศรีรามเทพนคร สุโขทัย นครศรีธรรมราช และรวมตัวเป็น “ราชอาณาจักร” หนึ่งเดียว โดยมีกรุงเทพทวารวดีศรีอยุธยาเป็นราชธานีปกครองดินแดนเหนือใต้ที่เรียกว่า “สยามประเทศ”



⬆️ แผนที่แสดงอาณาบริเวณของราชอาณาจักรสยามวาดขึ้นโดยบาทหลวงปลาซิด เดอ แซ็งต์ เอเลน (Placide de Saint Hélène) ชาวฝรั่งเศส เมื่อปี ค.ศ.1686 หรือพ.ศ. 2229 ตรงกับช่วงปลายสมัยสมเด็จพระนารายณ์

ที่มา: ธวัชชัย ตั้งศิริวานิช. กรุงศรีอยุธยาในแผนที่ฝรั่ง. กรุงเทพฯ: มติชน. 2549. หน้า 70.

# ตำนานท้าวอุทอง

## ปริศนาเร้นลับของปฐมกษัตริย์กับตำนานชาติพันธุ์สุวรรณภูมิ

สมเด็จพระรามาธิบดีที่ 1 หรือพระเจ้าอุทอง ผู้ทรงสถาปนากรุงศรีอยุธยาในปีพุทธศักราช 1893 แต่พระราชประวัติก่อนหน้านี้ว่าพระองค์ “เป็นใคร? มาจากไหน?” ยังคงเป็นปริศนา บางตำนานเล่าว่าพระองค์ทรงเป็นชาวจีน บ้างว่าทรงเป็นมอญ เป็นเขมร และก่อนที่จะทรงสถาปนากรุงศรีอยุธยานั้นบางตำนานกล่าวว่าทรงเสด็จฯ ลี้ภัยมาจากเมืองจีน บ้างก็ว่ามาจากเมืองอุทองในจังหวัดสุพรรณบุรี รวมทั้ง ตำนานที่กล่าวถึงการเสด็จฯมาจากเมืองเชียงใหม่ ลพบุรี และเพชรบุรี

เราไม่สามารถพิสูจน์ได้ว่าอะไรจริงอะไรไม่จริงใน “ตำนานท้าวอุทอง” แต่ถ้าพิจารณาความนัยก็จะเห็นภาพสะท้อนของสังคมบ้านเมืองในยุคนั้น ทั้งแนวความคิดเรื่องการก่อร่างสร้างเมือง แต่ครั้งโบราณ การอพยพเคลื่อนย้ายของกลุ่มชน การผสมผสานทางเชื้อชาติและวัฒนธรรม และภาพการติดต่อสัมพันธ์กันเมืองต่างๆ ในภูมิภาค

### ลูกกษัตริย์จีน

พระโอรสพระเจ้ากรุงจีนพระองค์หนึ่ง พระนามว่า “ท้าวอุทอง” ทว่ามีอุปนิสัยโหดร้าย ต่อเหล่าสตรีในราชสำนักจึงถูกพระราชบิดา ขับออกจากเมือง ท้าวอุทองเดินทางมาสร้างเมือง ขึ้นหลายเมืองและพบที่แห่งหนึ่งมีฐานฐานคล้าย เกาะ ได้ตรัสว่า “ทำไมจึงไม่มีใครมาสร้างบ้านแปงเมืองบนพื้นที่ที่เหมาะสมเช่นนี้” บริเวณใกล้ๆ ท้าวอุทองได้พบฤๅษีจึงเข้าไปสอบถาม ฤๅษีจึงกราบทูลว่า “เพราะมีพญานาคอาศัยอยู่ในแอ่งน้ำกลางเกาะพันพิษออกมาฆ่าผู้คน จึงไม่มีใครกล้ามาอยู่” ท้าวอุทองจึงสังหารพญานาค วิดน้ำออกจากแอ่ง แล้วสร้างเมืองนามว่า... กรุงศรีอยุธยา





## ท้าวแสนปม

เจ้าเมืองเชียงแสนมีพระราชธิดาผู้เลอโฉมโปรดเสวยมะเขือเป็นอย่างมาก และยังมีชายหนุ่มยากจนผู้หนึ่งมีนามว่า “แสนปม” ชอบปลุกมะเขือโดยรดด้วยน้ำปัสสาวะของตนจนงอกงาม ได้นำมะเขือผลงามไปถวายพระธิดา ต่อมาพระธิดาทรงตั้งครรภ์ให้กำเนิดพระโอรสและต้องเสด็จไปอยู่ป่ากับแสนปม พระอินทร์เห็นดังนั้นจึงแปลงเป็นวานรนำกลองวิเศษมาประทานพร้อมกับให้ขอพรได้ 3 ประการ แสนปมจึงอธิษฐานขอให้ตนเองมีรูปร่างและได้เป็นกษัตริย์ และขอพระอู่ทองคำให้แก่พระโอรสแล้วคำอธิษฐานก็เป็นจริง แสนปมกลายเป็นพระเจ้าศรีวิชัยครองเมืองเชียงแสน ส่วนพระโอรสได้เป็นท้าวอู่ทอง ภายหลังได้ย้ายเมืองลงมาทางใต้และเป็นผู้สร้างกรุงศรีอยุธยา

## อโยธยา

กาลครั้งหนึ่งนานมาแล้วก่อนที่จะสถาปนาอาณาจักรกรุงศรีอยุธยา มีเมืองเล็กๆ อยู่เมืองหนึ่งมีชื่อว่า “แคว้นอโยธยา” เหมือนกับชื่อเมืองของพระรามในเรื่องรามเกียรติ์ พระราชาแห่งแคว้นนี้ไม่มีพระราชโอรสที่จะสืบราชบัลลังก์จึงโปรดให้ลูกชายคบหาดีชาวจีนคนหนึ่งมีชื่อว่า “ท้าวอู่ทอง” มาอภิเษกกับพระราชธิดา ต่อมาแคว้นนี้เกิดโรคระบาด ท้าวอู่ทองจึงเสด็จฯ ออกจากพระนครเข้าไปในป่า ได้พบฤาษีตนหนึ่ง ฤาษีกราบทูลว่า “ข้าอยู่ที่นี่มาตั้งแต่ครั้งที่พระพุทธองค์เสด็จมาประทับ ณ ที่แห่งนี้ และมีพุทธทำนายว่าที่นี่จะกลายเป็นนครที่ยิ่งใหญ่ในวันข้างหน้า” เมื่อได้ฟังดังนั้นท้าวอู่ทองก็มั่นพระทัยว่าเมืองใหม่ต้องเกิดที่นี่... กรุงศรีอยุธยา



# นารายณ์อวตารสู่แดนชน

กระบวนพยุหยาตราชลมารค ที่งดงาม ยิ่งใหญ่ และศักดิ์สิทธิ์คือนิมิตปรากฏของ พระนารายณ์ และเหล่า ทวยเทพสู่โลกมนุษย์ พระราชสัญลักษณ์แห่งสมมุติเทวราช ของกรุงศรีอยุธยา

คำให้การเรื่องความยิ่งใหญ่ของกระบวนเรือ พยุหยาตรา

“วันอาทิตย์ที่ 28 ตุลาคม พุทธศักราช 2228 เราได้ทราบมาว่าพระเจ้าแผ่นดินจะต้องเสด็จออกนอก พระบรมมหาราชวังตามประเพณีนิยม เพื่อเสด็จ พระราชดำเนินไปบำเพ็ญพระราชกุศลยังพระอารามแห่ง หนึ่งซึ่งตั้งอยู่บนฝั่งแม่น้ำห่างจากตัวกรุง 12 กิโลเมตร และในโอกาสเดียวกันนั้นก็จะได้เสด็จไปทรงเยี่ยมสมเด็จพระสังฆราช ซึ่งเป็นองค์ประมุขทางพระศาสนาและประมุข สงฆ์ทั่วราชอาณาจักรและซึ่งพระเจ้าแผ่นดินทรงยกย่อง นับถือมาก”

## นารายณ์อวตาร

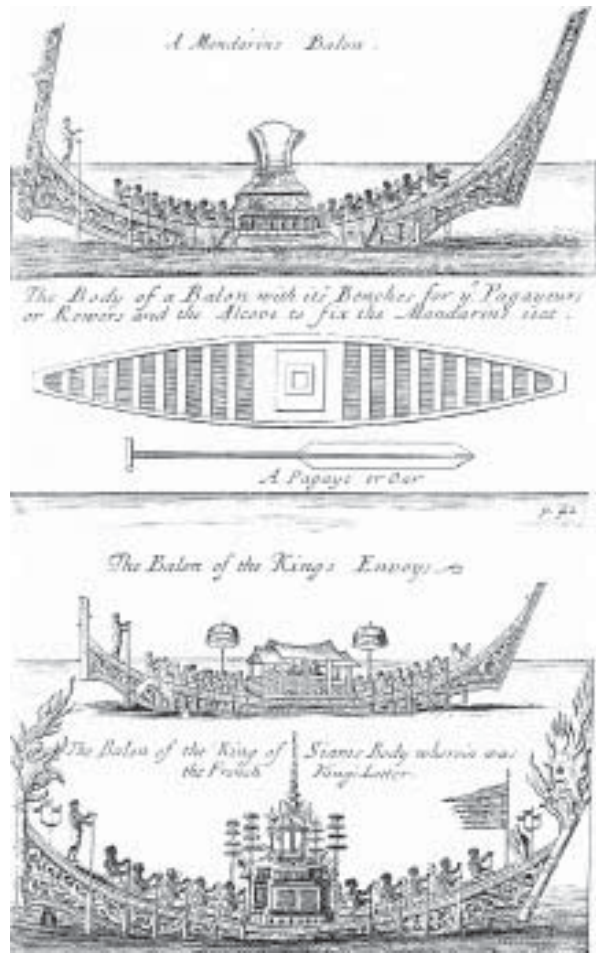
เป็นความเชื่อในลัทธิเทวราชา (Deva-Raja) ที่สมมติให้กษัตริย์เป็นอันหนึ่งอันเดียวกับเทพเจ้า โดยเทพเจ้าแบ่งภาคลง มาจุติในร่างกษัตริย์ ความเชื่อนี้ถูก สถาปนาขึ้นในสมัยพระเจ้าชัยวรมันที่ 2 แห่งอาณาจักรขอม ราวพุทธศตวรรษที่ 13 ระบบเทวราชานี้เข้ามาในสยามช่วง สมัยอยุธยาตอนกลาง หรือราวรัชสมัย พระเจ้าปราสาททอง ทำให้พราหมณ์เข้า มามีบทบาทสำคัญในราชสำนัก ในฐานะ ผู้เชี่ยวชาญศิลปศาสตร์ต่างๆ และเป็น ผู้ประกอบพิธีราชาภิเษกให้กับกษัตริย์





แต่ก่อนนี้มีประเพณีอยู่ว่าในโอกาสเดียวกันนี้จะได้ทรงประกอบพระราชพิธี “พื้นน้ำ” คือใช้พระแสงดาบพื้นน้ำในยามที่ทวมใหญ่บังคับให้น้ำถอยถดถลงไป แต่พระเจ้าแผ่นดินพระองค์นี้ทรงตระหนักมาเป็นเวลาตั้งหลายปีแล้วว่าบางทีน้ำก็กลับทวมขึ้นมาอีกแทนที่จะถดถลงไปตามพระราช บัญชา จึงทรงล้มเลิกประเพณีอันไร้สาระนั้นเสีย และทรงพอพระทัยเพียงเสด็จพระราชดำเนินโดยขบวนแห่แทน ไปยังพระอารามที่ว่่านนี้เท่านั้น เพื่อแสดงความผูกพันของพระองค์ที่ทรงมีอยู่ต่อพระศาสนา

เพื่อที่จะให้ท่านราชทูตซึ่งแอบคิดอยู่เงียบๆ ถึงความเชื่องมงายอย่างไรเหตุผลของพระเจ้าแผ่นดินได้เห็นขบวนแห่นี้ ทางกรจึงได้จัดเฉลียงริมน้ำให้ในที่แห่งหนึ่งสำหรับตัวท่านและบรรดาผู้ติดตามโดยเฉพาะมองซิเออร์ ก็องสตันซ์ ซึ่งอยู่ ณ ที่นั้นด้วย เพื่อช่วยอธิบายชี้แจงขบวนให้เข้าใจ และได้เชิญให้พวกเราไปชมอยู่ด้วย ลำดับและพระราชพิธีเสด็จออกนั้นมีดังนี้



ภาพวาดลายเส้นแสดงลักษณะเรือพระราชพิธี

มีขุนนางชั้นผู้น้อยแห่งสำนักพระราชวัง 23 นาย ปราบภูตวัขึ้นมาก่อนในเรือบัลลังก์คนละลำ แทนที่นั่งกลางลำนั้นทาสีแดง เรือบัลลังก์เหล่านี้แล่นตามกันไปเป็นสองแถวเลียบฝั่งแม่น้ำติดตามไปด้วยเรือบัลลังก์ของบรรดาขุนนางในพระองค์อีก 54 ลำ นั่งไปบนแท่นกลางลำ ซึ่งบ้างก็ปิดทองทั้งลำ บ้างก็ปิดทองเฉพาะที่ขอบเรือแต่ละลำมีฝีพายตั้งแต่ 30 ถึง 60 นาย ทอดระยะห่างกันมาก

เกี่ยวกับหมวดหมู่ในขบวนพยุหยาตรา ต่อจากนี้มีเรือบัลลังก์อีก 20 ลำ ขนาดใหญ่เท่าชุดแรก ซึ่งตรงกลางลำมีอาสนะสูงปิดทองทั้งองค์ มีเรือนยอดทรงมณฑปเป็นเรือประเภทที่เขาเรียกว่า “เรือตั้ง” รักษาพระองค์ ซึ่งมีอยู่ 16 ลำ มีฝีพายลำละ 80 คน และใช้พายปิดทองส่วนอีก 4 ลำนั้น ใช้พายปิดทองเป็นบังๆ หลังท้ายขบวนอันยาวเหยียดนี้แล้วจึงถึงเรือพระที่นั่งพระเจ้าแผ่นดินประทับบนพระโอรน มีเรือนยอดทรงมณฑปปิดทองระยับ ทรงฉลองพระองค์ผ้าตาดประดับอัญมณี ทรงพระชฎาสีขาวมียอดแหลม มีเกี้ยวทองคำลวดลายดอกไม้ประดับอัญมณี

เรือพระที่นั่งนั้นปิดทองกระทั่งจรดผิวน้ำมีฝีพาย 120 นาย สวมหมวกทรงระฆังคว่ำ ประดับเกล็ดเลื่อมทองคำ สวมเกราะอ่อนกันนอกประดับเลื่อมทองคำเช่นเดียวกัน

และโดยที่วันนั้นอากาศดีมีแดดแจ่มจ้า ทำให้เครื่องแต่งตัวของพวกฝีพายเป็นประกายระยิบระยับ

นายธงซึ่งแต่งกายชุดแพรวพราวไปด้วยทองคำเหมือนกัน ยืนอยู่ท้ายเรือพระที่นั่ง เชิญธงมหาราชอันเป็นผ้าตาดทองพื้นแดง มีขุนนางหมอบประจำอยู่สี่มุมพระโอรน

เรือพระที่นั่งนั้น มีเรือบัลลังก์คุ้มกันติดตามไปด้วยอีก 3 ลำ มีความงดงามไม่แตกต่างกว่ากันเลย ยกเว้นแต่หมวกกับเสื้อเกราะอ่อนของฝีพายเท่านั้นที่ไม่หรูหราเท่า

พระเจ้าแผ่นดิน ทรงปรารภนาให้ท่านราชทูตได้เห็นโดยชัดเจน จึงโปรดให้เรือพระที่นั่ง เลียบเข้ามาใกล้และเคลื่อนที่ไปอย่างช้าๆ เพื่อให้ท่านชมได้เต็มตา ท่านเซอร์วาเลียร์ เดอ โชมองต์ ลุกขึ้นจากเก้าอี้ที่นั่งแล้วถวายคำนับถึงสามครั้งสามครา ส่วนคนอื่นๆ นั้นที่นั่งอยู่บนพรมก็น้อม ศีรษะถวายคำนับตามไปด้วย

คนสยามที่เรียงรายอยู่ตามตลิ่งทั้งสองฟาก ซึ่งหมอบนั่งอยู่กับพื้นดินนั้น ครั้นเห็นองค์ พระเจ้าแผ่นดินเสด็จฯ มาแต่ไกลก็ขยับตัวขึ้นคุกเข่า พนมมือขึ้นเหนือศีรษะแล้วกราบถวาย บังคมลงจนหน้าผากจรดพื้นดิน และไม่หยุดถวายบังคมเลยจนกว่าจะเสด็จฯ ลับสายตาไป

เรือบัลลังก์มีแท่นกลางลำและพายหลายทองเป็นบังๆ จำนวน 20 ลำตามหลังเรือพระที่นั่ง และอีก 16 ลำ พายทาสีครึ่งหนึ่งปิดทองครึ่งหนึ่ง ปิดท้ายขบวนพยุหยาตราชลมารค

เรานับเรือในขบวนนั้นทั้งหมดได้ถึง 159 ลำ ซึ่งลำใหญ่ที่สุดนั้นมีความยาวถึง 120 ฟุต และมีส่วนกว้างที่สุดไม่ถึง 6 ฟุต ข้าพเจ้าได้นำภาพลำที่แปลกที่สุดไว้ให้ดู ณ ที่นี้ด้วยแล้ว กราบเรื่อนั้นปริ่มน้ำอยู่ และหัวเรือกับท้ายเรื่อนั้นนอนชันไปสูงมาก เรือบัลลังก์เหล่านี้ส่วนใหญ่ หัวเรือทำเป็นรูปหงส์ นาคราชและสัตว์ต่างๆ มีแต่ตอนหัวเรือกับท้ายเรือเท่านั้นที่ทาสีและปิด ทอง ส่วนที่เหลือนั้นแทบจะไม่ได้โผล่พ้นผิวน้ำขึ้นมาเลย บางลำประดับเป็นภาพต่างๆ ด้วยวิธี ผังเกล็ดมุก บนเรือเหล่านี้มีผู้คนอยู่ราว 14,000 นาย...”

บาดหลวง กิย์ ตาซาร์ด

ในแผ่นดินสมเด็จพระนารายณ์







# อลังการ กรุงศรี

กรุงศรีอยุธยา เมืองหลวงของราชอาณาจักรในยุครุ่งเรืองถึงขีดสุด มีกำแพงเมืองและป้อมปราการที่มีความยาวกว่า 12 กิโลเมตร ป้อมปืน 22 ป้อม ประตูใหญ่น้อย 99 ประตู มีถนนหนทางและคลองเชื่อมเป็นเครือข่ายคมนาคมถึงกันทั่วทั้งเมือง ทัศนียภาพของตัวเมืองงดงามอร่ามเรืองด้วยเจดีย์วัดวาอารามมากกว่า 300 แห่ง



↑ ภาพจำลองสภาพบ้านเรือนในสมัยอยุธยาจากมุมมองที่ป้อมเพชร

ชีวิตประจำวันคึกคักขวักไขว่ด้วยผู้คนพลเมืองชาวสยาม และชาวต่างชาติเกือบ 200,000 คน ในกำแพงเมืองมีทั้งตลาดบกและตลาดน้ำนับ 30 แห่ง ผู้ได้พบเห็นถึงกับบันทึกไว้ว่า ไม่มีพระมหากษัตริย์องค์ใดในแถบนี้ของโลกที่จะมีเมืองหลวงใหญ่โตมโหฬารวิจิตรพิสดารและสมบูรณ์พูนสุขทัดเทียมเมืองหลวงของราชอาณาจักรนี้



↑ แผนที่กรุงศรีอยุธยาแสดงตำแหน่งที่ตั้งของวัดต่างๆ เป็นภาพเขียนสีน้ำโดยนายโยฮันเนส วิงบอนส์ จิตรกรและนักเขียนแผนที่ชาวฮอลันดา เขียนขึ้นในราวปี พ.ศ. 2208 ตรงกับรัชสมัยสมเด็จพระนารายณ์

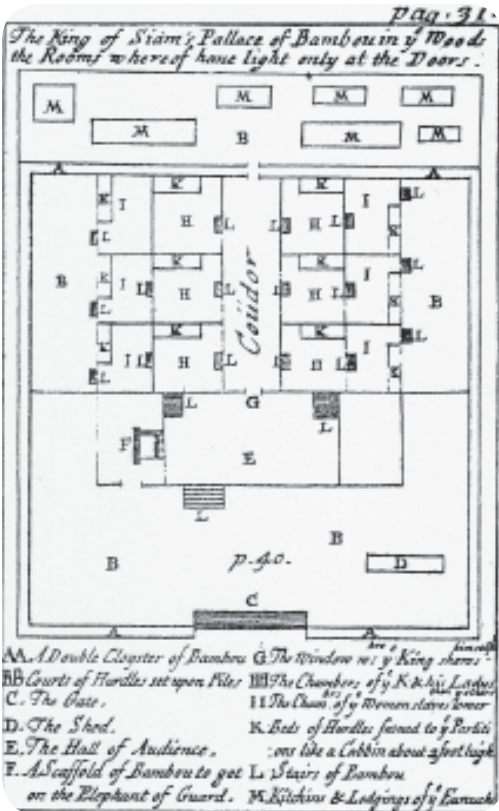
ที่มา: ธวัชชัย ตั้งศิริวานิช. กรุงศรีอยุธยาในแผนที่ฝรั่ง. กรุงเทพฯ: มติชน. 2549. หน้า 44



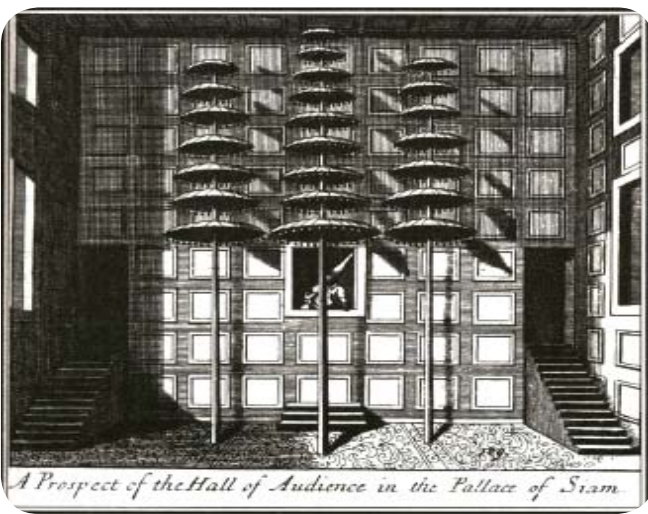
# พระราชวังเพชรน้ำเอกแห่งกรุงศรี

ในฐานะที่ประทับขององค์สมเด็จพระราชวังจึงเปรียบประดุจเมืองสวรรค์นอกจากความงดงามอลังการอันน่าอัศจรรย์แล้วพระที่นั่งต่างๆ ล้วนเกี่ยวโยงกับเมืองสวรรค์ทั้งสิ้น หมู่พระที่นั่งองค์สำคัญทั้งงดงามเป็นพิเศษอยู่ในส่วนพระราชฐานชั้นกลางมีนามคล้องจองกันคือ วิหารสมเด็จสรเพชญ์มหาปราสาท สุริยาสน์อมรินทร์ เป็นพระที่นั่งมีเรือนยอด หลังคาตึกปิดทอง ภายในพระที่นั่งแต่ละองค์ ล้วนประดับประดาด้วยสิ่งของอันวิเศษทั้งสิ้น ดังเช่น ท้องพระโรง เป็นต้น

พระที่นั่งสรเพชญ์มหาปราสาท มีการประดับประดาอย่างวิจิตรบรรจง มุขโถงท้องพระโรงมีแท่นมณฑปบุษบกทองคำ สำหรับเสด็จออกบรรราชทูตกลางพระที่นั่งมีพระแท่นปัญญกคาญจนเนารัตน์สามชั้น ไม่มีมณฑป มีพระมหาเศวตฉัตรปักที่หลังแท่นทำด้วยทองคำนพคุณเนื้อแก้ว ประดับเพชรพลอยสีต่างๆ สูงสามศอก ทองคำหุ้มหนักแก้วลิบซังลงยาราชาวดี ประดับเพชรพลอยครบทุกสี ที่พื้นเบื้องหน้าพระแท่น ปูด้วยหนังราชสีห์ พระที่นั่งองค์อื่นๆ ในพระราชวังแห่งนี้ เช่น หมู่พระราชมนเทียร พระตำหนัก เรือนหลวง และส่วนราชการอื่นๆ จำนวนมาก ทุกอาคารล้วนปิดทอง ประดับกระจก งานสลักไม้ งดงามไม่แพ้กัน



ภาพลายเส้นแสดงแผนผังพระที่นั่งของพระราชวังกรุงศรีอยุธยา โดยหมอมแกมเฟอร์



ภาพลายเส้นแสดงลักษณะท้องพระโรงของพระราชวังกรุงศรีอยุธยา โดยหมอมแกมเฟอร์



พระที่นั่งสรเพชญ์มหาปราสาทจำลองขนาดเท่าจริง (เมืองโบราณ)

# วัด ศูนย์รวมแห่งศิลปวิทยาและศรัทธา

พระภิกษุสงฆ์ได้รับความเคารพนับถือทั้งในฐานะผู้สืบทอดจรรโลงพระพุทธศาสนาเป็นผู้ทรงคุณความรู้نانาประการ วัดจึงเป็นศูนย์รวมจิตใจและสรรพวิชา ทั้งความรู้พื้นฐานอ่านเขียนและความรู้ในศาสตร์ต่างๆ ได้แก่ ยุทธศาสตร์ รัฐศาสตร์ ศิลปศาสตร์ แพทยศาสตร์ แม้กระทั่งไสยศาสตร์ ลักเสกเลขยันต์อีกทั้งคาถาอาคม

จำนวนวัดในกรุงศรีอยุธยาไม่ได้สะท้อนเพียงแรงศรัทธาของชาวสยามเท่านั้น หากยังบ่งบอกถึงความมั่งคั่ง ภูมิปัญญา และสุนทรียภาพของผู้คนในสมัยนั้นด้วย การสร้างวัดเป็นการแสดงออกถึงฐานะทางสังคมของผู้มีทรัพย์สินและบุญบารมี โดยเฉพาะพระมหากษัตริย์และขุนนาง

วัดพระศรีสรรเพชญ์ พระอารามหลวงที่ตั้งอยู่ในเขตพระราชวังกรุงศรีอยุธยา แสดงถึงความมั่งคั่งและภูมิปัญญาเชิงช่างในการสร้างเจดีย์ทรงกลมขนาดใหญ่ >>



พระพุทธนิมิตวิชิตมารโมลีศรีสรรเพชญ์บรมไตรโลกนาถ วัดหน้าพระเมรุ เป็นพระพุทธรูปทรงเครื่องใหญ่ แสดงถึงความเจริญก้าวหน้าในงานช่างและรูปแบบพุทธศิลป์ที่นิยมในสมัยอยุธยาตอนปลาย <<



## วัดมหาธาตุ

วัดมหาธาตุเป็นวัดที่สำคัญที่สุดแห่งหนึ่งในอยุธยา โดยเป็นวัดที่สร้างอยู่ใจกลางของอาณาจักร และอยู่ใกล้พระบรมมหาราชวัง นอกจากนี้ยังเป็นที่ประดิษฐานพระบรมสารีริกธาตุซึ่งเปรียบเสมือนตัวแทนของพระพุทธเจ้าอันเป็นศูนย์รวมแห่งศรัทธา และยังเป็นที่พักพิงของสมเด็จพระสังฆราชมาตลอดจนกระทั่งเสียกรุง

ประวัติการก่อสร้างวัดนี้ปรากฏในพงศาวดารว่า เริ่มสร้างในสมัยสมเด็จพระบรมราชาธิราชที่ 1 (ขุนหลวงพระงั่ว) เมื่อ พ.ศ. 1917 แล้วเสร็จในสมัยพระราเมศวร แต่นายวันวลิต พ่อค้าชาวฮอลันดาบันทึกไว้ว่าชาวอูทองเป็นผู้สร้างวัดนี้ ต่อมาในสมัยสมเด็จพระเจ้าทรงธรรมพระปรารักษ์ได้พังลงมาเกือบครึ่งองค์ จนถึงสมัยสมเด็จพระเจ้าปราสาททองจึงทรงเป็นผู้บูรณปฏิสังขรณ์ หลังจากเสียกรุงครั้งที่ 2 วัดมหาธาตุถูกปล่อยทิ้งร้างไว้จนทรุดโทรม ครั้นในสมัยรัชกาลที่ 5 องค์พระปรารักษ์จึงได้พังทลายลงมาอีก

### ความหมายของพระบรมธาตุ

- ศูนย์กลางจักรวาล
- สิ่งแทนพระพุทธเจ้า
- สัญลักษณ์แทนอำนาจปกครองทางการเมือง



วัดมหาธาตุ ภาพถ่ายเก่าในสมัยรัชกาลที่ 5 >>

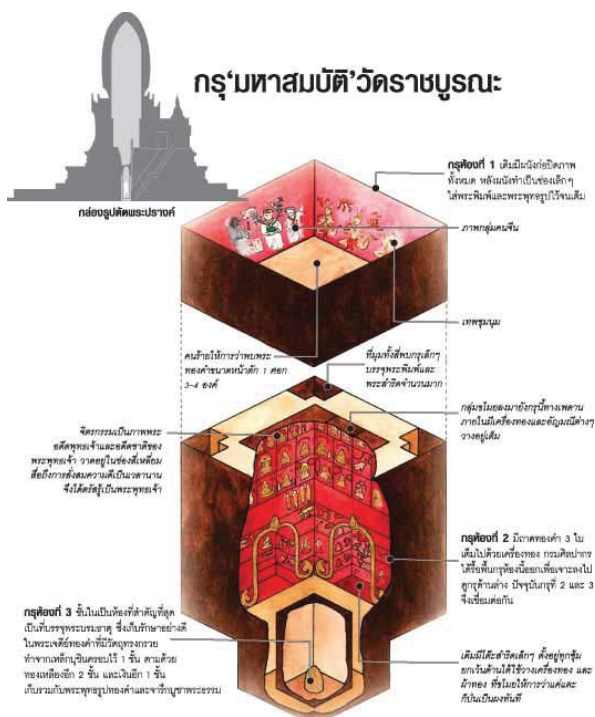
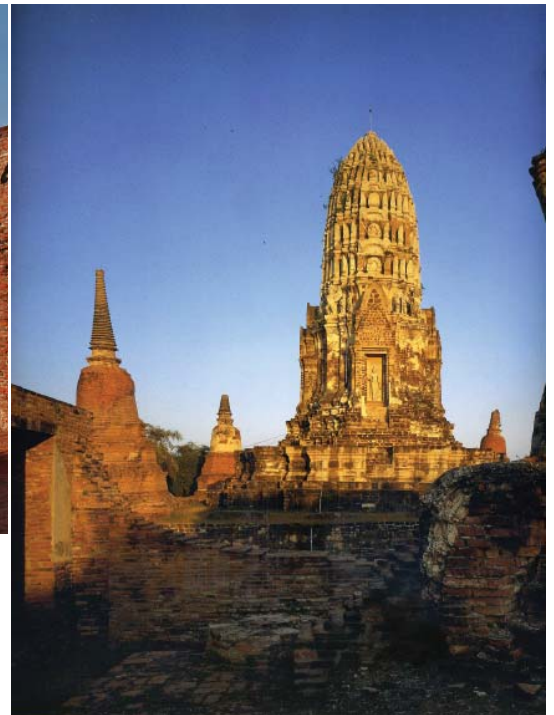
## พบกรุฝังพระบรมธาตุไว้ใต้ดิน

ในปี พ.ศ. 2499 กรมศิลปากรได้ดำเนินการขุดแต่งพระปรารักษ์วัดมหาธาตุ โดยเฉพาะตรงกลางพื้นที่ห้องเรือนคูหาของปรารักษ์ประธาน (ตามรอยคนร้ายที่ลักลอบขุดมาแล้ว) ทำให้ค้นพบว่ามีการฝังพระบรมธาตุอยู่ด้านล่าง หลังการขุดค้นทางโบราณคดีกรมศิลปากรพบขอบถึง 7 ชั้นที่บรรจุพระบรมสารีริกธาตุซึ่งฝังลึกอยู่ใต้ดิน 17 เมตร ภายในห้องปรารักษ์ประธานมีภาพเขียนฝาผนังรูปอดีตพระพุทธเจ้าประทับนั่งใต้ร่มเรือนแก้วเรียงกันเป็นแถว นับเป็นภาพเขียนจิตรกรรมฝาผนังที่เก่าแก่ที่สุดในสมัยอยุธยาตอนต้น

วัดราชบูรณะ

นักวิชาการเชื่อว่าวัดนี้สร้างขึ้นโดยสมเด็จพระบรมราชาที่ 2 (เจ้าสามพระยา) โดยศึกษาจากพงศาวดารฉบับพันจันทนุมาศ (เจิม) ที่อธิบายว่าสมเด็จพระบรมราชาที่ 2 โปรดฯ ให้สถาปนาวัดและพระมหาธาตุขึ้นในบริเวณที่ถวายพระเพลิงพระศพของพระเชษฐา 2 พระองค์ (เจ้าอ้ายและเจ้ายี่) ซึ่งสิ้นพระชนม์พร้อมกันด้วยการรบเพื่อแย่งชิงราชบัลลังก์หลังการสวรรคตของพระนครินทร์ พระราชนิดาในปี พ.ศ. 1967

นักวิชาการเชื่อว่าวัดราชบูรณะและวัดมหาธาตุมีอายุร่วมสมัยกัน เนื่องจากลักษณะรูปแบบสถาปัตยกรรมที่มีการจัดวางแผนผังที่คล้ายคลึงกันมาก ทั้งลักษณะปราสาทประธาน ลวดลายปูนปั้น คติในการสร้างกรุปบรรจุสิ่งของมีค่ารวมทั้งรูปแบบการเขียนภาพจิตรกรรมฝาผนังและที่ตั้งซึ่งอยู่ใกล้กัน นอกจากนี้โบราณวัตถุหลายชิ้นที่พบในกรุ เช่น เหยือกทองที่มีอักษรอาหรับระบุนุศัตรีย์ที่ครองราชย์ตรงกับสมัยอยุธยาตอนต้น



<< ภาพลายเส้นแสดงแผนผังตำแหน่งกรูของวัดราชบูรณะ

ที่มา: ธวัชชัย องค์วุฒิเวทย์ และวิไลรัตน์ ยังรอด. คู่มือ  
เรียนรู้กรุงศรีอยุธยา. กรุงเทพฯ: มิวเซียมเพลส, 2546.  
หน้า 48.

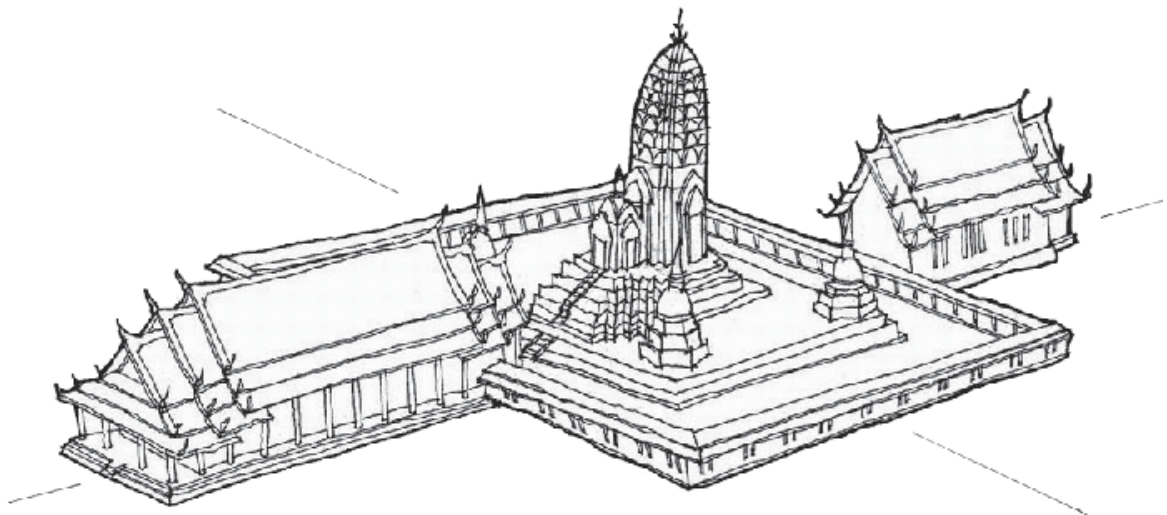


## ภาพพระพุทธเจ้าหลายพระองค์

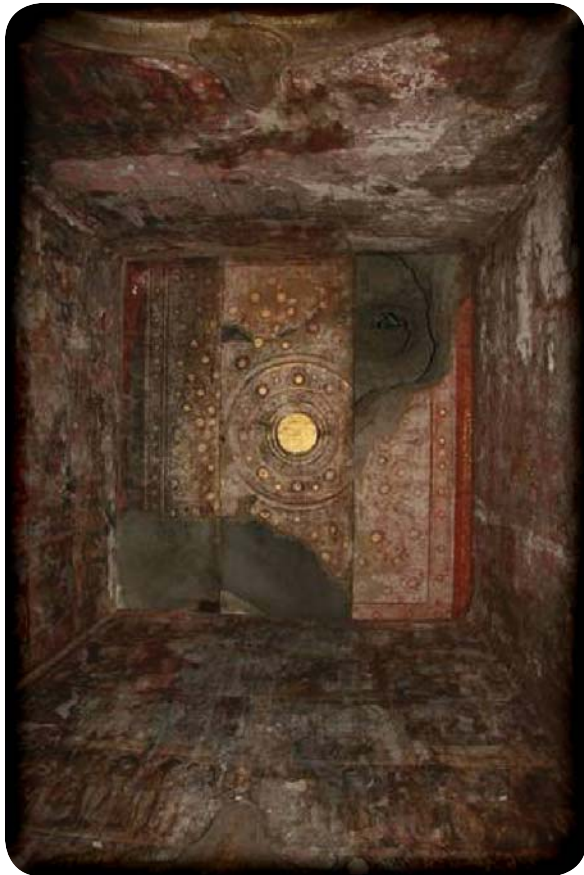
ภายในกรุปรangk์ประธานวัดราชบูรณะ พบภาพจิตรกรรมฝาผนังเขียนรูปอดีตพระพุทธเจ้านั่งเรียงรายกัน โดยวาดขึ้นตามแนวคิดทางพุทธศาสนาที่เชื่อว่าในโลกเรามีพระพุทธเจ้าห้าพระองค์ (องค์ที่นิพพานแล้วเรียกว่า ‘อดีตพุทธเจ้า’ ปัจจุบันคือยุคสมัยของพระพุทธเจ้าองค์ที่สี่ พระนามว่า ศากย牟尼 เมื่อถึงปี พ.ศ. 5000 จะมี ‘พระอนาคตเจ้า’ พระนามว่า พระศรีอารีย มาบังเกิดเป็นพระพุทธเจ้าองค์ต่อไป และใครก็ตามที่บำเพ็ญประโยชน์ความดีมากพอก็มีสิทธิ์ที่จะได้เป็นพระอนาคตพุทธเจ้าได้ทั้งนั้น) คติการวาดภาพพระพุทธเจ้าหลายพระองค์นั้น

พบกระจายในหลายเขตพื้นที่ ได้แก่ เมืองราชบุรี สุโขทัย แดบล้านนา ประเทศกัมพูชา พม่า และศรีลังกา ซึ่งสะท้อนให้เห็นว่าเมืองเหล่านี้มีความเชื่อเรื่องเดียวกัน

นอกจากภาพเขียนฝาผนังแล้ว เมื่อปี พ.ศ. 2500 กลุ่มโจรได้ลักลอบขุดหาสมบัติซ่อนอยู่ภายในกรุวัดราชบูรณะ ซึ่งค้นพบเครื่องทองและอัญมณีจำนวนมากหลายชิ้น จำนวนกว่า 2,000 รายการ และพบพระพิมพ์กว่าแสนองค์ รวมทองคำได้กว่า 100 กิโลกรัม ปัจจุบันวัตถุส่วนใหญ่เก็บรักษาและจัดแสดงอยู่ในพิพิธภัณฑสถานแห่งชาติ เจ้าสามพระยา



ภาพวาดลายเส้นแสดงแบบจำลองแผนผังและลักษณะสถาปัตยกรรมของวัดราชบูรณะที่ครบสมบูรณ์



<< ภาพเขียนฝาผนังภายในกรุวัดราชบูรณะ



>> พระบาทสมเด็จพระเจ้าอยู่หัว เสด็จฯ ทอดพระเนตร  
เครื่องทองที่ค้นพบภายในกรุ

เครื่องทองต่างๆ ที่ค้นพบภายในกรุวัดราชบูรณะ ได้แก่ พระพุทธรูป สลุปทองคำ  
แผ่นทอง มงกุฎ เครื่องเบญจราชกกุธภัณฑ์





## วัดภูเขาทอง

ตามพงศาวดารอยุธยา กล่าวว่า วัดภูเขาทองสร้างขึ้นในสมัยพระราเมศวร และถูกก่อกำกับเจดีย์องค์เดิมด้วยเจดีย์ที่สร้างขึ้นในคราวพระเจ้าบุเรงนองมีชัยเหนือกรุงศรีอยุธยา เมื่อเสียกรุงครั้งที่ 1 พ.ศ. 2112 หากแต่ไม่มีร่องรอยใดๆ ที่สอดคล้องกับคำกล่าวข้างต้นเลย นักวิชาการสันนิษฐานว่า รูปทรงเจดีย์ที่ปรากฏในปัจจุบันนั้นถูกปฏิสังขรณ์ในสมัยพระมหาธรรมราชา หรือสมัยพระเพทราชา และบูรณะอีกครั้งในสมัยพระเจ้าบรมโกศ สมัยอยุธยาตอนปลาย อย่างไรก็ตาม ในบันทึกของหมอแกมเฟอร์เขียนไว้ว่า เจดีย์องค์นี้สร้างขึ้นเพื่อระลึกถึงชัยชนะของกษัตริย์ไทยที่มีเหนือกษัตริย์พม่า (น่าจะหมายถึงสมเด็จพระนเรศวร)

พระเจดีย์วัดภูเขาทอง เป็นมหาเจดีย์สำคัญที่ตั้งโดดเด่นอยู่กลางท้องทุ่งมองเห็นได้แต่ไกล ด้านนอกเกาะกรุงศรีอยุธยา มีขนาดความสูง 90 เมตร บริเวณทุ่งภูเขาทองนี้เป็นที่ตั้งยุทธภูมิสงครามระหว่างเมืองหงสาวดีกับกรุงศรีอยุธยา นับเป็นสถานที่ที่มีความสำคัญทางประวัติศาสตร์ของอาณาจักรกรุงศรีอยุธยา



⬆ วัดภูเขาทอง ลักษณะฐานเจดีย์สี่เหลี่ยมจัตุรัสซ้อนลดหลั่นกันนั้น นักวิชาการเชื่อว่าได้รับอิทธิพลมาจากรูปแบบศิลปะมอญ ส่วนองค์เจดีย์เป็นทรงระฆังแบบย่อมุม 12 เป็นรูปแบบศิลปะสมัยอยุธยาตอนปลาย

## บทบาทของวัดในสมัยอยุธยา

วัดในสมัยอยุธยาเป็นแหล่งศึกษาความรู้และศิลปวิทยาการของชาวสยาม ทำหน้าที่อบรมสั่งสอนและให้การศึกษาแก่สมาชิกในชุมชน โดยเฉพาะการบวชเรียนของชายไทย ยังเป็นแหล่งสืบทอดภูมิปัญญาและศิลปวัฒนธรรมของชุมชน โดยเฉพาะความรู้ทางศิลปะแขนงต่างๆ ที่ปรากฏอยู่ในพระพุทธรูป วิหาร อุโบสถ

นอกจากนี้วัดยังมีบทบาทสำคัญในการขยายชุมชนและควบคุมกำลังคนผ่านระบบกัลปนา\* หรือการถวายกำลังคนแก่วัด ที่เรียกว่า “ข้าวัด” โดยในยามสงบจะให้สิทธิกับพระสงฆ์ในการเกณฑ์แรงงานสำหรับสร้างถาวรวัตถุของวัดและยังมีหน้าที่ในการผลิตอาหาร เครื่องนุ่งห่มและปัจจัยอื่นๆ เลี้ยงดูวัด แต่ในยามสงครามรัฐบาลก็สามารถเรียกเกณฑ์สิ่งของและแรงงานเหล่านั้นได้



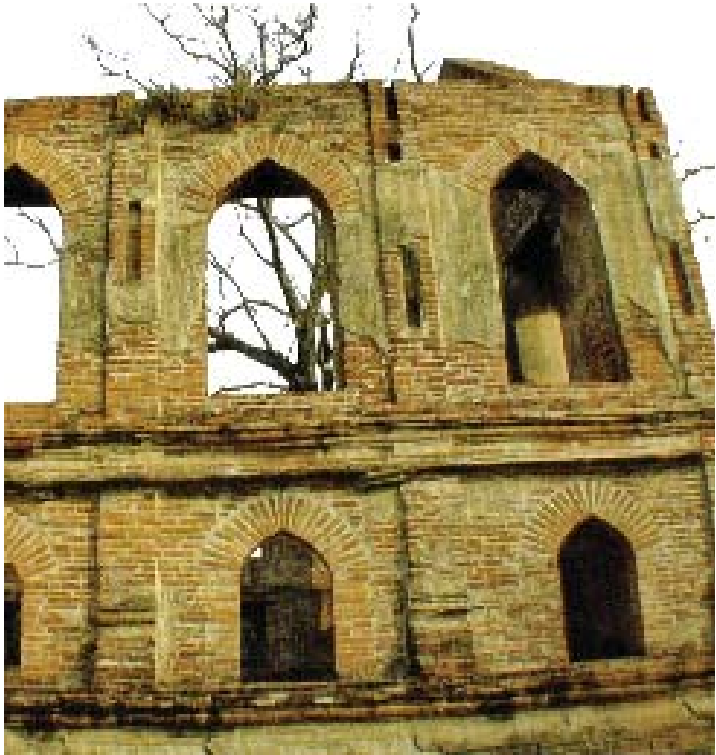
▲ ภาพจิตรกรรมฝาผนังแสดงภาพการเกณฑ์แรงงานไพร่มาช่วยดับไฟที่กำลังไหม้พระอุโบสถของวัด



# เชิงช่างชาวกรุงศรี

ชาวสยามทุกคนเกิดมาเป็นช่าง ไม่ว่าหญิงชาย ทุกสิ่งสรรพนับจากของใช้เล็กๆ น้อยๆ ในครัวเรือน ไปจนถึงงานก่อสร้างขนาดใหญ่ ล้วนสะท้อนความเป็นคนช่างประดิษฐ์ประดอยไปเสียทั้งสิ้นฝรั่งต่างชาติมักกล่าวถึงช่างกรุงศรีว่า เป็นนักลอกเลียนแบบชั้นเอกๆ ซึ่งมีส่วนจริงอยู่ไม่น้อย หากแต่ช่างกรุงศรีรู้จักดัดแปลง เพิ่มเติมผสมผสานระหว่างต้นแบบพื้นบ้านพื้นเมืองกับศิลปะจากเขมร จีน ยุโรป อินเดีย เปอร์เซีย และอื่นๆ จนได้รูปแบบเฉพาะตัว เป็นเอกลักษณ์เชิงช่างชาวกรุงศรีที่โดดเด่น ลักษณะพิเศษประการหนึ่งของ “ภูมิปัญญาไทย” คือการเลือกรับปรับ ใช้ และสืบทอดศิลปวัฒนธรรมโดยไม่หยุดนิ่งตายตัว การสร้างสรรค์สิ่งใหม่ๆ ทำให้เกิดพลังขับเคลื่อนราชธานีกรุงศรีอยุธยาไปสู่ความเจริญรุ่งเรืองถึงขีดสุด

ตำหนักกำมะเหลียน วัดกุฎีดาว รูปแบบสถาปัตยกรรมสมัยอยุธยาตอนปลาย แสดงถึงความก้าวหน้าทางวิทยาการและเทคโนโลยีในการก่อสร้างอาคาร 2 ชั้น และช่องหน้าต่างแบบโค้งแหลม (pointed arch) โดยได้รับอิทธิพลเปอร์เซีย จากเดิมที่เคยเจาะช่องแสงแคบๆ ในผนังปูนหนาทึบ เพื่อรับน้ำหนักทั้งหมดของอาคารซึ่งเทคนิคการสร้างช่องแสงโค้งช่วยกระจายการรับน้ำหนักของผนัง ทำให้งานสถาปัตยกรรมในกรุงศรีอยุธยาสามารถสร้างให้มีขนาดใหญ่โตขึ้นและภายในมีแสงสว่างมากขึ้น



<< การแต่งกายของชาวสยามในกรุงศรีอยุธยาส่วนใหญ่ทั้งชายและหญิงนิยมนุ่งผ้าโจงกระเบน ซึ่งได้รับอิทธิพลจากอินเดียและเปอร์เซีย ชาวบ้านมักนุ่งผ้าพื้นเมือง แบบผ้าลายพื้นหรือผ้าลายเนื้อเรียบๆ ส่วนเจ้านายชนชั้นสูงมักนุ่งผ้าทอเนื้อละเอียด สอดเส้นเงินเส้นทองหรือ ผ้าไหม เช่น ผ้ายกทอง ผ้าสมปัก (ผ้าที่ใช้เป็นเครื่องยศของผู้มีบรรดาศักดิ์ตั้งแต่ชั้นหลวงถึงชั้นสมเด็จเจ้าพระยา)



<< เครื่องทรงกษัตริย์และขุนนางเป็นตัวอย่างหนึ่งของ อิทธิพลเปอร์เซียที่ปรากฏในราชสำนักสยาม ตั้งแต่ลอมพอก\* ฉลองพระองค์ครุยรวมถึงฉลองพระบาทเชิงงอน (หนึ่งใน เครื่องราชกกุธภัณฑ์) เป็นแฟชั่นรองเท้าแตะที่นำเข้ามาโดย พวกแขกมัวร์ (แขกที่นับถือศาสนาอิสลาม) ส่วนรองเท้าแตะหรือรองเท้าหนีบเป็นที่นิยมในหมู่ขุนนางและพระสงฆ์ หากชาวบ้านจะเดินเท้าเปล่า



∧ เสื้อเสนามงกุฎ เป็นเสื้อเครื่องแบบทหารทั้งบกและเรือตั้งแต่สมัยกรุงศรีอยุธยาเป็นต้นมา เป็นผ้าฝ้ายลายอย่างที่เกิดจากอินเดีย ตัดเย็บตามแบบจีนคือติดดุมปายมาที่สีข้างขวาและผ่าด้าน ขวาลอดด้านหน้าด้านหลัง และที่ต้นแขนทั้งสองข้างเป็นลายสิงห์คาบเกราะ



## ยุคทองแห่งวรรณศิลป์

ชาวสยามมีอารมณ์ศิลปิน เจ้าบทเจ้ากลอน ชอบร้องรำทำเพลงอยู่ในสายเลือด บ้างก็ฝากฝีไม้ลายมือไว้ถึงระดับรัตนกวีแห่งกรุงศรีอยุธยา นำเสียดายที่ต้นฉบับวรรณกรรมจำนวนมากสูญหาย และถูกเผาทำลายไปเมื่อตอนเสียกรุง แต่ส่วนที่ยังเหลืออยู่ก็เพียงพอที่จะพิสูจน์ให้ชนรุ่นหลังได้ประจักษ์ว่า กรุงศรีอยุธยาคือยุคทองแห่งวรรณศิลป์



อยุธยาศโยคฟ้า

ผาดดินพิภพดาว

แสนโกฏิบ่ยลยิน

ไตรรัตน์เรืองเรืองหล้า



อยุธยาไพโรจน์ใต้

ทวารุจรีรงหอ

อยุธยาอิงแมนสุร

ถนัดดุจสวรรค์คล้ายคล้าย

ฟากดิน

ดอกฟ้า

หยากเยื่อ

หลากสวรรค์ ฯ

ตรีบูร

สรหล้าย

สุรโลก รงงแฮ

แก้ดา ฯ

# ยุทธศาสตร์ แม่น้ำ

ชัยภูมิของกรุงศรีอยุธยามีลักษณะเป็นเกาะ ล้อมรอบด้วยแม่น้ำ 3 สาย ชั่วได้เปรียบทางยุทธศาสตร์ และรัฐศาสตร์คือ ขีดความสามารถในการควบคุมเส้นทางการคมนาคม และแหล่งทรัพยากรสำคัญ บริเวณลุ่มแม่น้ำเจ้าพระยา โดยมีกรุงศรีอยุธยาเป็นศูนย์กลาง

เกาะเมืองยังทำหน้าที่เป็นปราการป้องกันการโจมตีพระนครโดยศัตรูจากภายนอก ยิ่งกว่านั้นกรุงศรีอยุธยายังอาศัยข้อได้เปรียบจากการเป็นเมืองในที่ลุ่มน้ำท่วมถึง เมื่อถึงฤดูน้ำหลาก น้ำจะท่วมพื้นที่นอกกรุงจนข้าศึกต้องถอยทัพกลับไป ยุทธวิธีนี้ถูกใช้เกือบทุกครั้งที่มีศึกประชิดพระนคร แต่สุดท้ายกลศึกนี้ก็ถูกแก้ได้ จนกรุงศรีอยุธยาต้องถึงกาลอวสานในปีพ.ศ. 2310

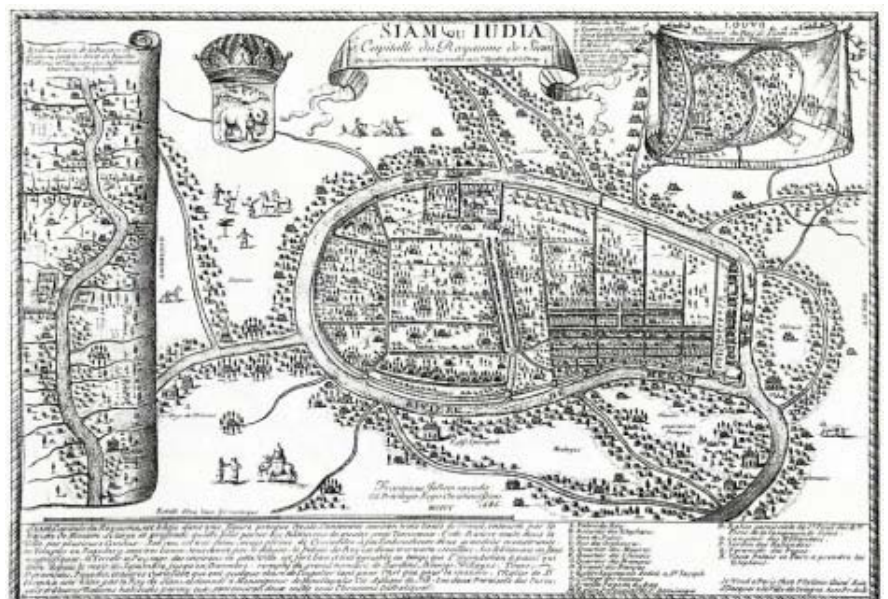


<< ภาพถ่ายทางอากาศแสดงสภาพทางภูมิศาสตร์ของกรุงศรีอยุธยา เป็นเมืองเกาะมีแม่น้ำสายใหญ่ล้อมรอบ มีแม่น้ำป่าสัก แม่น้ำลพบุรี และแม่น้ำเจ้าพระยา

ที่มา: ธวัชชัย ตั้งศิริวานิช. กรุงศรีอยุธยาในแผนที่ฝรั่ง. กรุงเทพฯ: มติชน. 2549. หน้า 93.

ภาพวาดแผนที่เมืองหลวงของราชอาณาจักรสยามโดยฌ็อง กูร์โตแล็ง (Jean Courtaulin) บาทหลวงและนักเขียนแผนที่ชาวฝรั่งเศส ตีพิมพ์เมื่อปี ค.ศ. 1686 หรือพ.ศ. 2229 แสดงตำแหน่งที่ตั้งของพระราชวัง วัดและหมู่บ้านต่างๆ รอบเกาะกรุงศรีอยุธยา

>>



ที่มา: [http://www.ayutthaya-history.com/Essays\\_MappingIudea.html](http://www.ayutthaya-history.com/Essays_MappingIudea.html)



# ค้าขายกับสายน้ำ

กรุงศรีอยุธยาเป็นจุดบรรจบของสายน้ำสำคัญ ที่นี่จึงกลายเป็นศูนย์กลางการค้าขนาดใหญ่ มีสินค้าเกษตรหลังไหลมาจากทุกสารทิศ ภายใต้การควบคุมดูแลของรัฐ

ด้านการค้ากับต่างแดน กรุงศรีอยุธยาเป็นเมืองท่าสำคัญของระหว่างซีกโลกตะวันตกและตะวันออก พ่อค้าจากแดนไกล นิยมเข้ามาตั้งตัวแทนทางการค้า และใช้อยุธยาเป็น “คนกลาง” ในการซื้อขายสินค้ากัน

รอบเกาะกรุงศรีอยุธยามีเรือนแพเป็นที่พักอาศัยและค้าขายประมาณ 20,000 หลัง ชาวกรุงศรีส่วนใหญ่อาศัยกินนอน ค้าขาย อยู่กับสายน้ำ

ไม่เฉพาะแต่เรือนแพ ที่เรียงรายรอบกรุงเท่านั้น บ้าน เรือน วัด วัง ต่างตั้งอยู่ริมแม่น้ำลำคลอง เป็นส่วนใหญ่ เพื่อใช้ประโยชน์จากสายน้ำ ทั้งกิน อาบ หาดอาหาร เดินทาง และการเกษตร

วิถีชีวิตที่ผูกพันกับสายน้ำอย่างแนบแน่น ทำให้มีประเพณีพิธีกรรมที่แสดงความเคารพต่อสายน้ำในฐานะต้นธารแห่งชีวิต ตั้งแต่ชาวบ้านไปจนถึงเจ้าฟ้าเจ้าแผ่นดิน



▲ ภาพจำลองแสดงสภาพบ้านเรือน การใช้เรือเป็นพาหนะ และภาพจิตรกรรมฝาผนังแสดงการอาบน้ำในแม่น้ำของชาวสยามในกรุงศรีอยุธยา

## อยู่กับน้ำ ต้องเสียค่าน้ำ

อาหารหลักของชาวกรุงศรีฯ คือข้าวกับปลา ทุกบ้านเรือนต้องมีเครื่องมือจับสัตว์น้ำติดบ้าน ตลาดสดแทบทุกแห่งมีปลาสดขายตลอดปี

ราชการจึงหาช่องทางทำรายได้เข้ารัฐด้วยการเปิดประมูล “ค่าน้ำ” เป็นรายปี ผู้ประมูลได้จะรับตำแหน่งนายอากรค่าน้ำมีหน้าที่เรียกเก็บค่าธรรมเนียม “เครื่องมือจับสัตว์น้ำ” จากราชฎตามอัตราที่รัฐกำหนด

# กฎหมายห้ามกินปลา

เนื่องจากชาวกรุงศรีฯ บริโภคปลาเป็นอาหารหลัก ไม่นิยมกินเนื้อสัตว์เนื่องจากราคาแพงทั้งยังเป็นบาป ตลาดขายเนื้อหมูและตลาดเป็ดไก่ มีเฉพาะตลาดในย่านชาวจีนเท่านั้น

ไม่เฉพาะไพร่ฟ้าข้าแผ่นดินเท่านั้นที่ชอบกินปลา พระมหากษัตริย์ก็โปรดการเสวยปลาเช่นกัน ในรัชกาลสมเด็จพระเจ้าอยู่หัวท้ายสระ มีการออกกฎหมายห้ามราษฎรกินปลาตะเพียน เพราะเป็นของโปรดของพระองค์ ผู้ฝ่าฝืนจะถูกปรับเป็นเงินถึง 5 ตำลึง\*

บางรัชสมัยมีกฎหมายห้ามตกเบ็ดทอดแหจับสัตว์น้ำเนื่องจากพระเจ้าแผ่นดินทรงพระกรุณาแก่สัตว์ ผู้ละเมิดจะถูกปรับเงินมาซื้ออิฐสร้างกำแพงเมือง หากไม่มีเงินให้คุมตัวมาสร้างกำแพงเมืองจนกว่าจะเสร็จ

ปลาตะเพียน ปลาน้ำจืดที่มีอยู่มากมายในแม่น้ำลำคลองของอยุธยาและเป็นอาหารหลักของชาวสยาม



## เหนือ ใต้ ออก ตก ใครๆ ก็มาค้าขาย ในกรุงศรีอยุธยา

กรุงศรีอยุธยาเป็นตลาดกลางสำหรับเมืองอื่นๆ ในราชอาณาจักร เช่น

- หัวเมืองฝ่ายเหนือ (วิเศษไชยชาญ, ลพบุรี, เมืองอินทร์, เมืองพรหม, เมืองสิงห์, เมืองสรรค์, เมืองสุพรรณ) ขาวเปลือกที่เก็บเกี่ยวได้จะบรรทุกใส่เรือมาขายให้โรงสีข้าว และโรงเหล้า รวมทั้งเมืองพิษณุโลกก็ส่งอ้อยและยาสูบมาขาย
- หัวเมืองริมทะเลมีชาวมอญ นำมะพร้าว ไม้แสม เปลือก ใส่เรือมาจอดขาย
- หัวเมืองตะวันออกมีพ่อค้าเกวียนเมืองโคราช นำซี่ผึ้ง เนื้อเค็ม มาขายเป็นฤดู
- ชาวใต้ ชาวทะเล นำสินค้าอาหารทะเลกุ้ง หอย ปู ปลา ผำพิมพ์ ใส่เรือมาขาย
- ชาวเมืองเพชรบุรี นำน้ำปลา ปูเค็ม ปลาแห้ง ใส่เรือมาขายเช่นกัน



สินค้าการเกษตรต่างๆ ที่นำมาซื้อขาย แลกเปลี่ยนกันที่ตลาดน้ำและตลาดบกมากกว่า 60 แห่งทั่วกรุงศรีอยุธยา





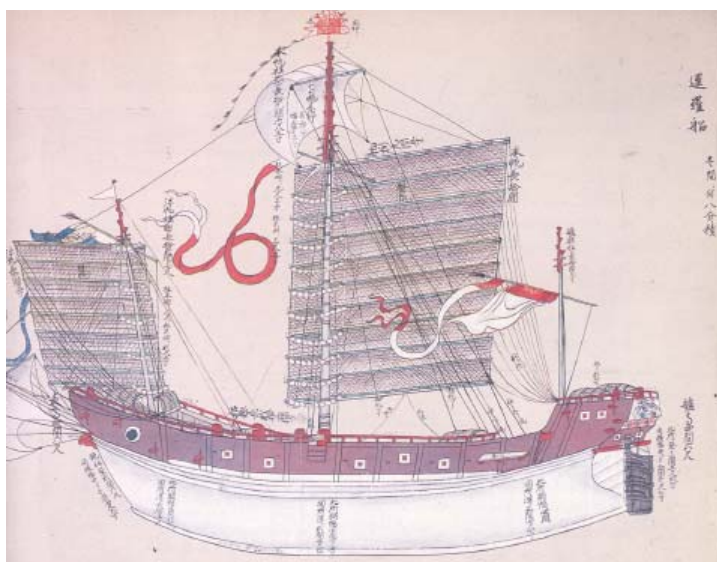
## อยุธยาจุดนัดพบของอารยธรรมโลก

อาณาจักรอยุธยามีลักษณะเป็นเกาะตั้งอยู่ปากแม่น้ำเจ้าพระยา ซึ่งมีแม่น้ำ 3 สายล้อมรอบ คือ แม่น้ำเจ้าพระยา แม่น้ำลพบุรี และแม่น้ำป่าสัก ซึ่งเป็นทำเลที่เหมาะสมเป็นเมืองท่าค้าขายทางน้ำ เพราะเป็นจุดเชื่อมต่อการเดินทางภายในภูมิภาคที่ใช้ทางน้ำเป็นหลัก พร้อมกับการเป็นเมืองท่าเชื่อมต่อระบบการค้าของโลก ด้วยที่ตั้งของอยุธยาอยู่กึ่งกลางเส้นทางเดินเรือระหว่างจีนในมหาสมุทรแปซิฟิกฟากตะวันออกกับอินเดียในมหาสมุทรอินเดียทางฟากตะวันตก ส่งผลให้อยุธยากลายเป็นเมืองท่าที่มีความหลากหลายทั้งผู้คนและวัฒนธรรม การค้าของสยามมีความเจริญรุ่งเรืองเป็นอย่างมากในสมัยกรุงศรีอยุธยา พ่อค้าที่เดินทางมาค้าขายมักแวะขนถ่ายสินค้าและซื้อขายแลกเปลี่ยนสินค้ากันที่กรุงศรีอยุธยา โดยระบบการค้าระหว่างสยามกับจีนเป็นการค้าในรูปแบบบรรณาการที่เรียกว่า “จิ้มก้อง”

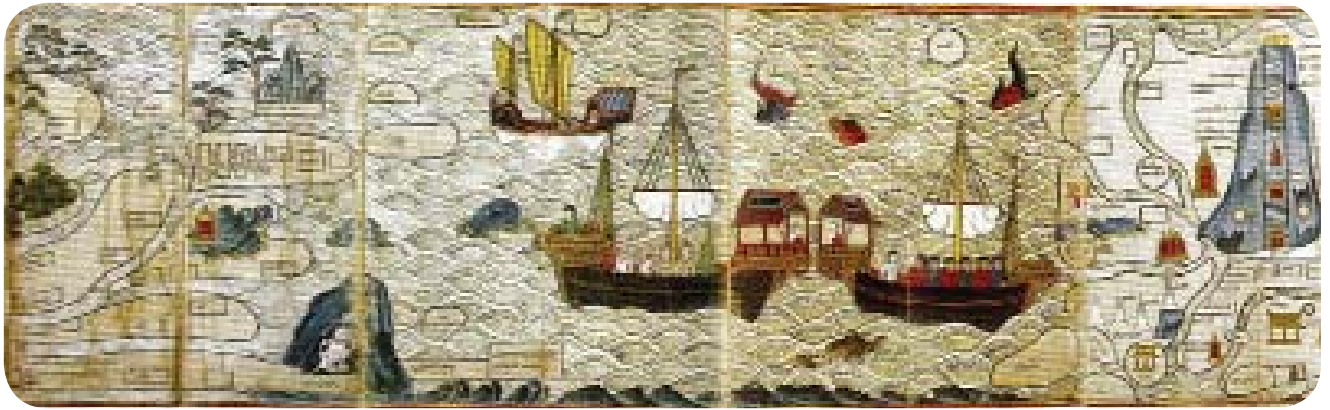
ส่วนการค้ากับชาติตะวันตก ชาวอินเดียและอาหรับเป็นผู้ผูกขาดเส้นทางการค้านี้มาโดยตลอด จนกระทั่งกลางพุทธศตวรรษที่ 21 ชาวโปรตุเกสเป็นชาวยุโรปชาติแรกที่เดินทางเข้ามาติดต่อค้าขายกับสยามโดยยึดเมืองแก้ว เมืองท่าบนชายฝั่งภาคตะวันตกเฉียงใต้ ของอินเดียเป็นศูนย์กลางในการขยายอิทธิพลทางการค้า

ต่อมาจึงมีชาติตะวันตกอื่นๆ เดินทางมาค้าขายในกรุงศรีอยุธยา ได้แก่ ชาวฮอลันดา ชาวอังกฤษ ชาวฝรั่งเศส หากแต่ฮอลันดามีบทบาททางการค้ากับกรุงศรีอยุธยา มากกว่าชาติอื่นๆ สินค้าที่ชาวฮอลันดาต้องการจากสยาม คือ เชาส์ตั่ว หนังสือตั่ว โดยเฉพาะหนังสือวางและข้าว

การค้าในสมัยกรุงศรีอยุธยาเจริญรุ่งเรืองอย่างมากในสมัยสมเด็จพระนารายณ์มหาราช โดยเฉพาะการค้ากับชาวยุโรปที่มีอิทธิพลทางการค้ามากขึ้น แม้ว่าในสมัยอยุธยาตอนปลาย การค้ากับชาติตะวันตกเสื่อมโทรมลง แต่การค้ากับประเทศในแถบเอเชียกลับขยายตัวมากขึ้น ทำให้กรุงศรีอยุธยายังคงเป็นจุดนัดพบของอารยธรรมโลก



▲ ภาพลายเส้นเรือสำเภอสยามที่ปรากฏในเอกสารโบราณของญี่ปุ่น



⤴ ภาพเขียนบนสมุดไทยสมัยอยุธยาแสดงภาพเรือสำเภาสยาม



ภาพจิตรกรรมฝาผนังจากอุโบสถวัดสุวรรณราม  
แสดงภาพเรือสินค้าและชาวต่างชาติ >>



⤴ ภาพจิตรกรรมฝาผนังจากพระอุโบสถวัดเขียนแสดงวิถีชีวิตชาวบ้านของไปขายโดยมีสุนัขเดินตาม  
บ้างก็แบกหีบเหล็กสีแดงบ้างก็ร้องรำทำเพลงกันสนุกสนาน ชายแก่หลังโกงเดินถือไม้เท้าคลำทางในขณะที่บาง  
คนแอบอ้อมไปยังสระน้ำเพื่อแวะทำธุระเป็นภาพชีวิตของสามัญชนชาวสยาม

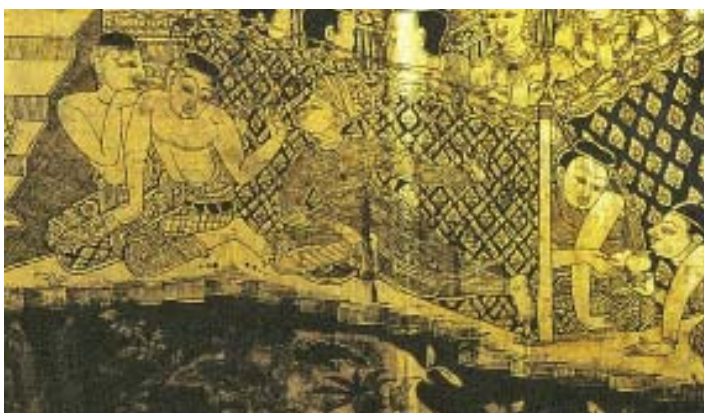


# ตลาดโลก ใน กรุงศรีอยุธยา

กรุงศรีอยุธยาเป็นเมืองท่าสำคัญ เรือสินค้านานาชาติต่างนำสินค้าแปลกตาสารพันมาขาย และซื้อสินค้าพื้นเมืองกลับไป บางครั้งพ่อค้าชาวกรุงศรีฯ ก็รับหน้าที่เป็น “คนกลาง” นำสินค้าจากโลกตะวันตกไปขายยังประเทศที่ไม่ต้องการติดต่อค้าขายกับชาติตะวันตกโดยตรงเช่น ญี่ปุ่น

● สินค้าแขก พ่อค้าอินเดียและเปอร์เซียจะแล่น “เรือสลูบแขกเสาเดียว” ถึงเมืองท่าสยามในช่วงเดือนตุลาคม โดยเทียบท่าด้านมหาสมุทรอินเดีย ตั้งแต่ มะริด ตะนาวศรี นครศรีธรรมราช จนถึงเมืองตรัง แล้วจ้างคนแบกสินค้าผ่านช่องเขาด่านกยบุรี เพื่อนำสินค้าลงเรือเลียบฝั่งเข้าปากแม่น้ำเจ้าพระยาอีกทอดหนึ่ง สินค้าส่วนใหญ่เป็นผ้าชนิดต่างๆ ส่วนขากลับก็จะนำสินค้าจากกรุงศรีอยุธยาไปขายโดยเฉพาะ เครื่องเทศ ของป่า เขาสัตว์ และช้าง

ผ้ายกทองจากอินเดียเป็นสินค้าที่อยุธยาต้องการและ  
สั่งนำเข้า สำหรับใช้เป็นผ้านุ่งของชนชั้นสูง >>



<< สินค้านำเข้าสำคัญจากเปอร์เซีย คือ ขันทิหรือ  
ยูนุค (Eunuch) ซึ่งมีหน้าที่คอยดูแลความเรียบร้อย  
ภายในวังฝ่ายใน (ในภาพยูนุคถือหาวยไล่ตีพวกหนุ่มที่  
มาแอบดูนางใน)

● สินค้าจีน ฤดูเดินเรือในทะเลจีนใต้ แตกต่างกับ  
ทางด้านมหาสมุทรอินเดีย “เรือสำเภาสองเสา” จากจีน  
สามารถเข้าถึงปากแม่น้ำเจ้าพระยาโดยตรงก่อนสิ้นเดือน  
เมษายน แต่บางครั้งพ่อค้าจีนก็แวะขายสินค้าตามเมือง  
ใหญ่ๆ ไล่ขึ้นมาจากทางใต้ก่อนมาถึงกรุงศรีอยุธยา เช่น  
เมืองปัตตานี นครศรีธรรมราช สินค้าจีนยอดนิยมในกรุง  
ศรีคือ เครื่องถ้วย ผ้าแพร ใบชา ส่วนขากลับพ่อค้าจีนมัก  
จะซื้อ พริกไทย ไม้ฝาง ไม้กฤษณา ตัดเรือกลับไปขาย



⤴ ปืนใหญ่หล่อสำริด เป็นสินค้า  
นำเข้าจากตะวันตกที่มีความทันสมัย  
ประสิทธิภาพสูงและเป็นที่ต้องการมาก  
ของสยามเพื่อป้องกันการรุกราน

- สินค้าญี่ปุ่น เป็นจำพวกทองแดงแท่ง เครื่องตกแต่งไหมดิบ ส่วนสินค้าส่งออกคือ หนังกวาง หนัปลากระเบน หนักรว น้ำตาล ดีบุก ไม้ฟาง และรัก

- สินค้าฝรั่ง เป็นสินค้าฟุ่มเฟือยหรูหรา อาวุธ สุรา ส่วนสินค้าที่ฝรั่งต้องการคือ ข้าว เครื่องเทศ ไม้สัก ของป่า



ภาพเรือเดินสมุทรจากตะวันตกชาติต่างๆ ที่เดินทางเข้ามาค้าขายยังราชอาณาจักรอยุธยา >>

ความรู้เรื่องของการค้าทางทะเล ทำให้นครรัฐที่เป็นเมืองท่าเช่น กรุงศรีอยุธยา ปัตตานี พุกาม เดิบโตขึ้น ส่วนนครรัฐที่อยู่ลึกเข้าไปในแผ่นดินอย่าง สุโขทัย ล้านนา ล้านช้าง ค่อยๆ ลดอำนาจและความสำคัญลง



⧡ เขาสัตว์ งาช้าง หนังกวาง และของป่าอื่นๆ เป็นสินค้าที่พ่อค้าชาวต่างชาติมักแลกเปลี่ยนซื้อหามาขายในประเทศของตน



<< เครื่องเทศสินค้าที่พ่อค้าชาวตะวันตกต้องการอย่างมากจากสยาม ได้แก่ กานพลู กระวาน อบเชย ดีปลี พริกไทย ยี่หระ เป็นต้น



## เมืองท่าค้าขาย ใครรวยที่สุด?

ระบบพระคลังสินค้าทำให้พระมหากษัตริย์เป็นเสมือนพ่อค้ารายใหญ่ที่สุดในกรุงศรีอยุธยา ถึงกับมีคำกล่าวว่า เป็นไปไม่ได้ที่สามัญชนจะกลายเป็นเศรษฐีด้วยการทำมาค้าขาย

ทั้งนี้เพราะพระคลังสินค้าเป็นผู้ผูกขาดสินค้า “ขายดี” ทั้งหมด เมื่อมีเรือสินค้าเข้ามา ไม่ว่าจากภายในหรือภายนอกราชอาณาจักร รัฐบาลมีสิทธิ “เลือกก่อน” โดยเฉพาะสินค้า “ต้องห้าม” และ “ยอดนิยม” ก่อนที่พ่อค้าจะสามารถนำสินค้าที่เหลือไปขายได้

บางครั้ง สินค้าที่พระคลังสินค้าสั่งซื้อเพื่อขายแก่ราษฎร เกิดค้างสต็อก เช่น ผ้าทอทางราชการต้องออกประกาศ ให้เด็กๆ นุ่งห่มผ้าก็มี

การค้าแบบผูกขาดนี้เองทำให้รัฐมีกำไรมหาศาล สามารถบริหารปกครองราชอาณาจักรให้เจริญรุ่งเรือง เข้มแข็ง และมั่นคงที่สุดยุคหนึ่ง

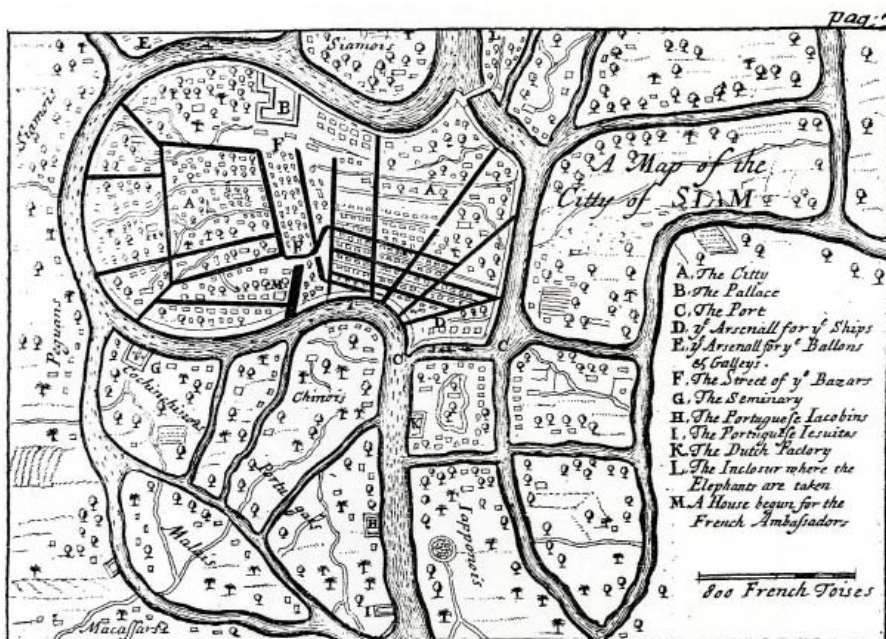
# สหประชาชาติ ในกรุงศรี

การเป็นเมืองท่าสำคัญทำให้กรุงศรีอยุธยามีคนต่างชาติต่างภาษามาอาศัยอยู่ถึง 40 ชนชาติด้วยกัน เช่น ลาว มอญ จีน เขมรญวน พม่า อินเดีย เปอร์เซีย ฝรั่งเศส ญี่ปุ่น มลายู มัวร์ และชนกลุ่มน้อยต่างๆ

ชาวต่างชาติแต่ละกลุ่มจะมีถิ่นที่อยู่รวมกันเป็นกลุ่มเป็นย่าน และประกอบอาชีพแตกต่างกันไปตามแต่ความถนัด ทั้งค้าขาย หรือรับราชการ



กลุ่มคนหลากหลายเชื้อชาติวัฒนธรรมที่เข้ามาติดต่อค้าขาย เผยแพร่วัฒนธรรม ความเชื่อ



<< แผนที่กรุงสยามในหนังสือจดหมายเหตุ ลา ลูแบร์ ตีพิมพ์ในปี พ.ศ. 2236 หรือตรงกับรัชสมัยสมเด็จพระเพทราชา แสดงตำแหน่งที่ตั้งของหมู่บ้านชนชาติต่างๆ รอบกรุงศรีอยุธยา

ที่มา: ธวัชชัย ตั้งศิริวานิช.  
กรุงศรีอยุธยาในแผนที่ฝรั่ง.  
กรุงเทพฯ: มติชน. 2549.  
หน้า 87.

## ชาติพันธุ์ ภาษา วัฒนธรรม คลุกเคล้าเป็นสยามประเทศ

ความหลากหลายทางเชื้อชาติในกรุงศรีอยุธยา ส่งผลให้เกิดการหยิบยืมแลกเปลี่ยนทางวัฒนธรรม ผสมผสานจนกลายเป็น “เอกลักษณ์” ของสยามประเทศ นั่นคือ งดงามด้วยความหลากหลายและลงตัว



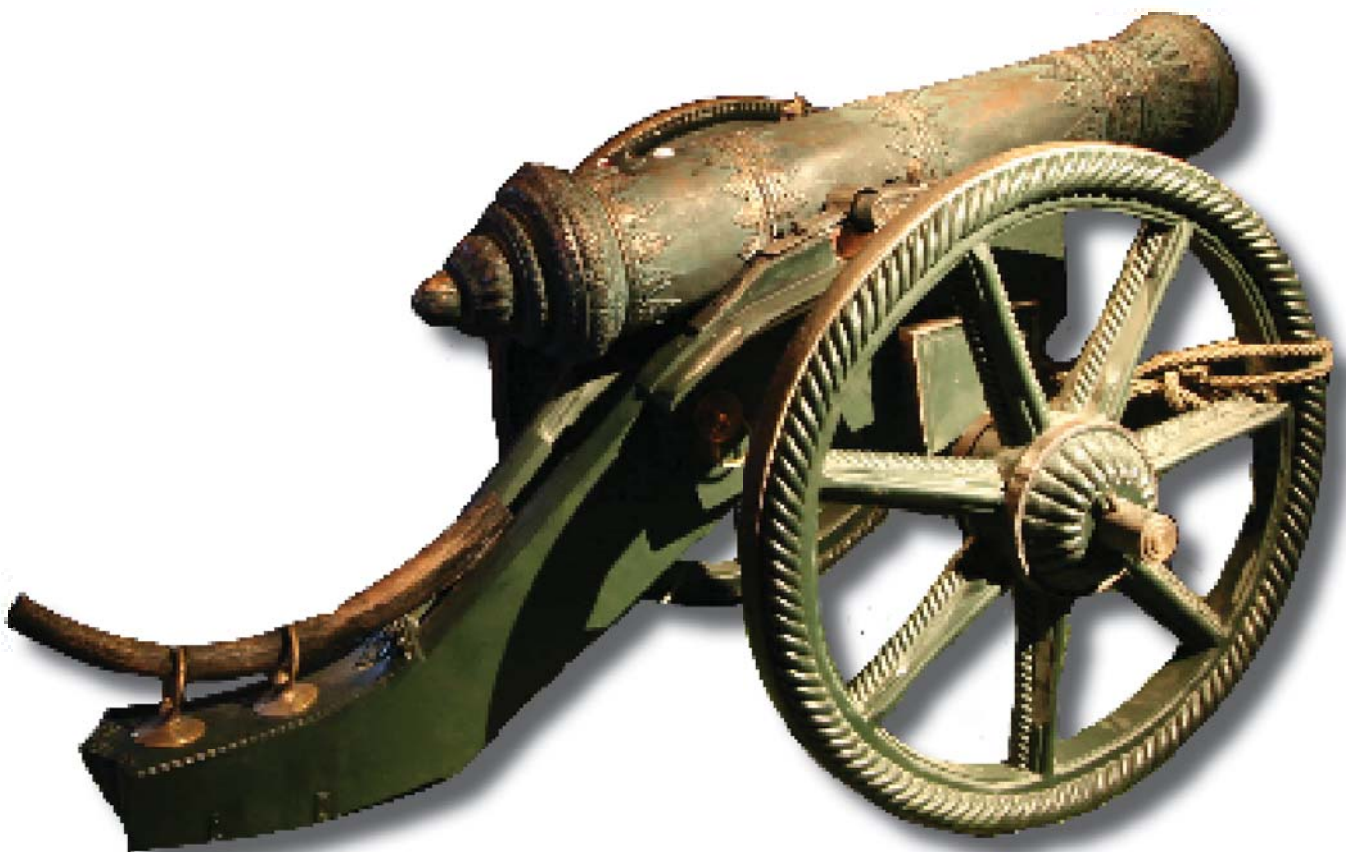
# สยามยุทธ์

## สาเหตุสงคราม ทำไมต้องรบกัน

คติความเชื่อเรื่อง “ธรรมราชา” หรือ “เทวราชา” ล้วนเป็นแรงผลักดันให้พระมหากษัตริย์แห่งรัฐหนึ่งต้องการแสดงพระองค์เป็น “พระจักรพรรดิราช” เหนือพระเจ้าแผ่นดินอื่น หรือเป็น “เอกราช” คือมีพระมหากษัตริย์เพียงพระองค์เดียวในแว่นแคว้นเท่าที่จะสามารถแผ่อำนาจไปถึง

นอกจากนี้การสงครามยังมีจุดหมายเพื่อครอบครองกำลังคน แหล่งผลิตสินค้า ทรัพยากร เมืองท่าชายทะเล หรือเพื่อควบคุมเส้นทางคมนาคมทั้งทางบกและทางน้ำ

แต่การสงครามในยุคก่อนมิได้มุ่งเน้นการขยายดินแดน เพราะการมีอาณาเขตกว้างขวางเกินความจำเป็นย่อมยากแก่การควบคุมดูแล เมืองที่อยู่ห่างไกลจากศูนย์อำนาจมักแข็งเมือง สร้างปัญหาแก่ความเป็นปึกแผ่นมั่นคงของราชอาณาจักร

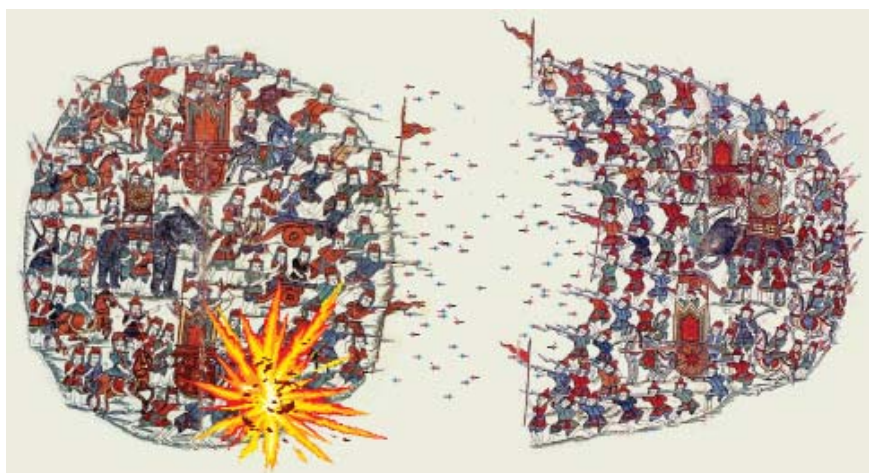


## เกมอำนาจ ประวัติศาสตร์ “ไทยรบพม่า”

สงครามระหว่างสองราชอาณาจักร แท้จริงแล้วคือสงครามระหว่างกษัตริย์ต่อกษัตริย์ ระหว่างกรุงศรีอยุธยา กับหงสาวดี หรืออังวะ ไม่ใช่ระหว่าง “ประเทศ” (ไทย) กับ “ประเทศ” (พม่า) ด้วยสำนึกแห่งความเป็น “ชาติ” ยังไม่ได้ก่อเกิดขึ้นในสมัยนั้น เห็นได้จากการเดินทัพของทั้งสองฝ่าย ซึ่งได้ส่งกองหน้าไปลักเลก\* เกณฑ์เสบียง ตามร่ายทางโดยไม่คำนึงถึงเชื้อชาติหรือพรมแดน

สาเหตุสำคัญที่เกิดการรบพุ่งระหว่างกรุงศรีอยุธยา กับหงสาวดี หรืออังวะ กว่า 20 ครั้งนั้น เนื่องจาก ความพยายามจะกำหราบบ้านเล็กเมืองน้อยซึ่งก่อความมั่นคงของรัฐใหญ่อย่างหงสาวดีหรืออังวะ

ครั้นเมื่อรัฐเล็กเมืองน้อยอย่างล้านนา มอญ ไทยใหญ่ ญกรุกราน ก็หันมาเป็นมิตรกับกรุงศรีอยุธยา ทำให้กรุงศรีอยุธยาเข้มแข็งขึ้น กษัตริย์แห่ง หงสาวดี หรือ อังวะ จึงยกทัพมาปราบปรามหัวเมืองต่างๆ แล้วลุกลามมาถึง “ฟ้าใหญ่” กรุงศรีอยุธยา ดังที่บันทึกไว้ในพระราชพงศาวดาร



<< สงครามเป็นองค์ประกอบสำคัญของการสร้างบารมีให้แก่กษัตริย์ เสริมความมั่งคั่งของรัฐด้วยการครอบครองทรัพยากรที่เป็นสินทรัพย์และแรงงานจากเชลย





# พิชัยสงคราม ศาสตร์และศิลป์แห่งการศึก

การทำสงครามเป็นเรื่องใหญ่และ “แพง” สำหรับทุกอาณาจักร จึงมีการคิดค้นแบบแผน กลศึกต่างๆ เพื่อนำทัพไปสู่ชัยชนะโดยเร็ว

ชัยภูมิเหมาะ แม่ทัพเก่ง กำลังพลพร้อม กลศึกดี คือเงื่อนไขสำคัญในการเผด็จศึก ประสบการณ์ความรู้จากการทำศึกสงครามได้รับการถ่ายทอดสืบมาในตำราพิชัยสงคราม ตำรา ชลลักษณ์ สำนักดาบ ตลอดจนโหราศาสตร์และเลขยันตร์วิชาอาคมต่างๆ

ต่อมาในสมัยหลัง เริ่มมี “ตัวช่วย” คือเทคโนโลยี อาวุธ ป้อมปราการ รูปแบบการรบ จากต่างชาติ รวมทั้งการจ้างกองกำลังต่างชาติเข้าประจำการด้วย สินค้านำเข้าจากต่างแดนอัน ดิบตันๆ ในสมัยอยุธยาจึงได้แก่ “นักรบและอาวุธ”

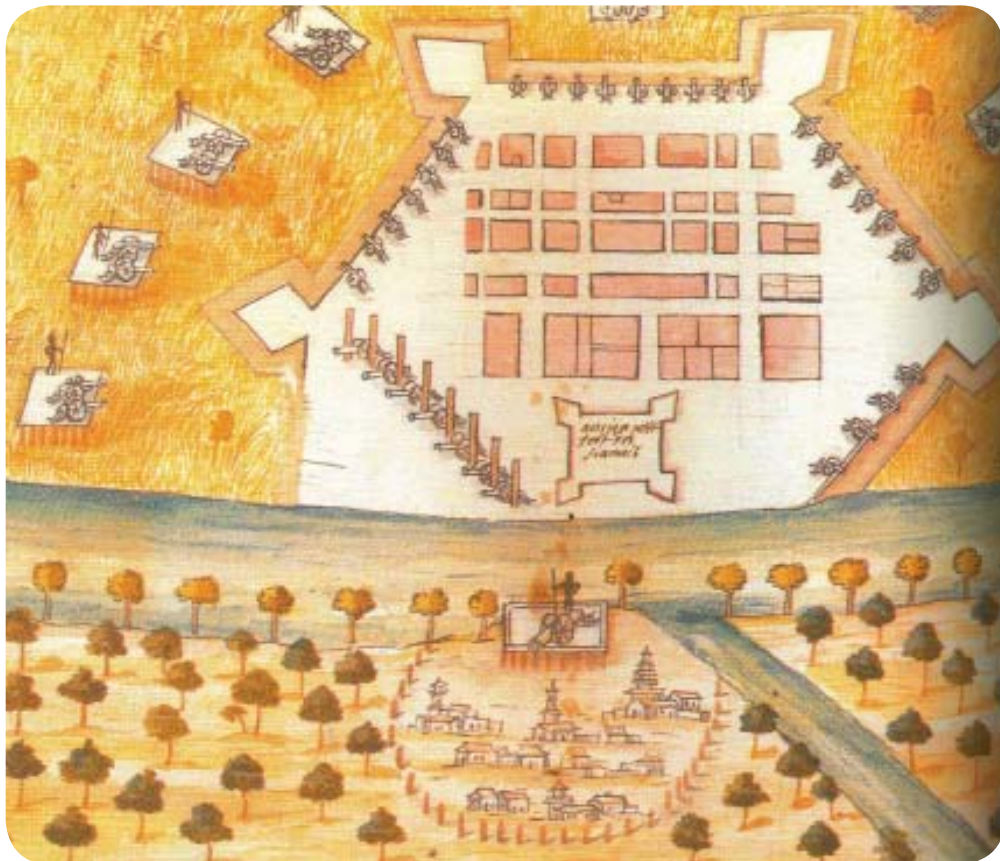


⬆ การจัดกระบวนทัพรูปแบบต่างๆ ตามแบบแผนตำราพิชัยยุทธ์





<< รูปแบบโล่ต่างๆ และง้าว อาวุธที่ใช้ในสงคราม



⤴ แผนผังป้อมบางกอกโดยจิตรกรชาวฝรั่งเศส เขียนในราวปี พ.ศ. 2231 ตรงกับสมัยสมเด็จพระนารายณ์

ที่มา: ธวัชชัย ตั้งศิริวานิช. กรุงศรีอยุธยาในแผนที่ฝรั่ง. กรุงเทพฯ: มติชน. 2549. หน้า 70.



# ทหารอาสา ต่างชาติในสยาม

## กองอาสาจาม

กองอาสาจาม เป็นกองอาสาที่เข้ามารับราชการในสมัยกรุงศรีอยุธยา และสมัยกรุงรัตนโกสินทร์ตอนต้น พวกจาม (แขกจามหรือจัมปา) เป็นชนชาติโบราณซึ่งถูกผสมกลมกลืนไปกับชาวเวียดนามตั้งแต่ พ.ศ. 2084 ตรงกับรัชสมัยของสมเด็จพระบรมไตรโลกนาถ

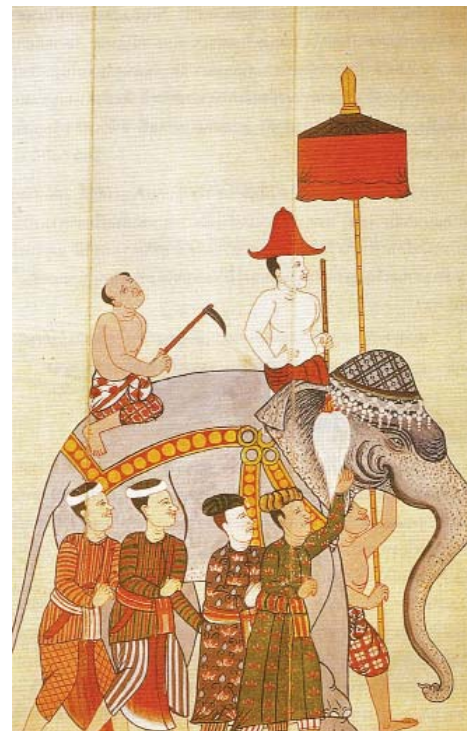
สมัยสมเด็จพระนเรศวรมหาราช กองอาสาจามได้ช่วยชาวสยามทำสงครามหลายครั้ง โดยเฉพาะในคราวสงครามยุทธหัตถี กองอาสาจามจำนวน 500 คน ในบังคับบัญชาของพระยาราชวังสันได้ทำหน้าที่เป็นหน่วยรักษาพระองค์หน้าช้างพระที่นั่งของสมเด็จพระนเรศวรและสมเด็จพระเอกาทศรถ

ต่อมาเมื่อครั้งพม่าล้อมกรุงศรีอยุธยาในคราวเสียกรุงครั้งที่ 2 พวกอาสาแขกจาม แขวงเทศ แขวงมลายู แขวงขวา โดยพระจุฬา (ราชมนตรี) เป็นแม่ทัพ (กองทหารอิสลาม) ได้อพยพออกไปตั้งมั่นที่ค่ายพม่า

ปัจจุบันมีชาวจามอาศัยอยู่ในประเทศเวียดนามตอนกลางและบางส่วนของประเทศกัมพูชาด้านตะวันออกราว 1 แสนคน โดยแบ่งออกเป็น 2 พวก คือ พวกที่นับถือศาสนาพราหมณ์ (เรียกว่า จาม) อยู่ในประเทศเวียดนาม และพวกที่นับถือศาสนาอิสลาม (เรียกว่า บานี ) อยู่ในประเทศกัมพูชาและประเทศไทย



<< ภาพเขียนบนบานประตู  
วัดพระเชตุพนวิมลมังคลาราม  
แสดงรูปแขกจามจากเวียดนาม  
ที่อพยพเข้ามาในสมัยอยุธยา  
เป็นทหารอาสาและสานเสื่อลาน  
ไต้ชาย



ในสมัยสมเด็จพระนารายณ์มีการจ้างทหารเปอร์เซียจากอินเดียมาเป็นทหาร  
รักษาพระองค์ถึง 200 คน



# กองอาสารามัญหรือกองอาสาอมญ

กองอาสาอมญเป็นกองกำลังทหารที่มีบทบาทสำคัญในการทำสงครามระหว่างไทยกับพม่า โดยเฉพาะในสมัยสมเด็จพระนเรศวร พระยาเกียรติและพระยารามเป็นหัวหน้าควบคุมกองอาสาอมญตามเสด็จฯ เข้ามาสวามิภักดิ์กับสยาม และเข้ามารับราชการอยู่กับสยามโดยตั้งบ้านเรือนอยู่ที่ไถ่ลัดขมิ้นและวัดขุนแสน

ปี พ.ศ. 2137 สมเด็จพระนเรศวรพร้อมด้วยกองทัพทหารอาสาอมญเข้าทำสงครามกับพม่า และสามารถโจมตีกองทัพพระเจ้าตองอูจนแตกพ่าย ทำให้หัวเมืองมอญฝ่ายใต้ตั้งแต่เมืองเมาะตะมะ ตลอดมาจนจรดแดนไทยได้มาขอขึ้นกับกรุงศรีอยุธยาทั้งหมดและในปีต่อมา (พ.ศ. 2138) เมื่อสมเด็จพระนเรศวรทรงยกกองทัพไปตีกรุงหงสาวดีครั้งแรก กองทัพอาสาอมญก็ไปร่วมทำศึกสงครามครั้งนี้ด้วย

ในสมัยสมเด็จพระนารายณ์ เมื่อครั้งสงครามสยามกับพม่าที่ไทรโยค เมื่อปี พ.ศ. 2206 ทหารมอญและชาวบ้านกว่า 15,000 คน ในเมืองเมาะตะมะได้ช่วยกันจับตัวมังนันทมิตร (พระเจ้าอาของพระเจ้าอังวะ) แล้วหนีมาพึ่งสยามและขออาสาช่วย สมเด็จพระนารายณ์จึงทรงแต่งตั้งนายคร้ามอมญให้มียศศักดิ์ ทำหน้าที่ควบคุมดูแลครอบครัวมอญที่เข้ามาด้วยกัน แล้วโปรดฯ ให้ตั้งบ้านเรือนอยู่ที่บ้านสามโคกและบริเวณคลองคูจาม



ภาพทหารอาสารามัญหรือกองอาสาอมญ



# กองอาสาโปรตุเกส

โปรตุเกสเป็นชาวตะวันตกชาติแรกเดินเรือมาค้าขายและเผยแผ่ศาสนายังดินแดนสยาม โดยเริ่มเข้ามาเจริญสัมพันธไมตรีกับสยามครั้งแรกในรัชสมัยสมเด็จพระรามาธิบดีที่ 2 (พระเชษฐาธิราช) มีชาวโปรตุเกสมาตั้งภูมิลำเนาอยู่ที่กรุงศรีอยุธยา ชาวโปรตุเกสได้จัดกองทหารอาสาขึ้นเพื่อช่วยราชการพระเจ้าแผ่นดินสยามเป็นการตอบแทนบุญคุณ รวมถึงเพื่อป้องกันครอบครัวและทรัพย์สินสมบัติของตนเองด้วยประการหนึ่ง

ในปี พ.ศ. 2081 พระเจ้าตะเบงชเวตี้ กษัตริย์พม่าได้ยกทัพมายึดเมืองเชียงกราน (เมืองชายแดนของสยาม) สมเด็จพระชัยราชาธิราชได้เสด็จยกทัพไปตีกลับคืนมา ครั้นนั้นมีทหารอาสาโปรตุเกสไปรบร่วมกับกองทัพสยามด้วยเป็นกองร้อยปืนเล็กยาว นับเป็นกองทหารที่ถืออาวุธสมัยใหม่แบบยุโรป ทำให้ได้รับชัยชนะจากฝ่ายพม่า กองอาสาโปรตุเกสที่อาสาไปรบนี้เป็นที่พอพระทัยของสมเด็จพระชัยราชาธิราชเป็นอย่างมาก จึงโปรดฯ ให้ยกย่องความดีความชอบและพระราชทานที่ดินริมฝั่งคลองตะเคียน ให้สร้างวัดตามลัทธิศาสนาของตนได้



วัดนักบุญยอแซฟ

## กองอาสาญีปุ่น

กรุงศรีอยุธยามีชาวญีปุ่นเข้ามาอาศัยอยู่จำนวนมาก โดยปรากฏหลักฐานในเอกสารราชการของญีปุ่นบ่งชี้ว่าในแผ่นดินสมเด็จพระนเรศวร (พ.ศ. 2135) ชาวญีปุ่นเข้ามาตั้งรกรากในสยามเป็นจำนวนมาก มีการอพยพกันเข้ามาครั้งละมากๆ ตั้งแต่ 700 ถึง 7,000 คน มีทั้งพ่อค้า นักเดินเรือ ชาวประมง รวมถึงโจรสลัด ต่อมาในปี พ.ศ. 2149 รัชสมัยสมเด็จพระเอกาทศรถ ญีปุ่นจึงได้เข้ามาเจริญสัมพันธไมตรีกับราชสำนักสยามอย่างเป็นทางการ

ชาวญีปุ่นส่วนใหญ่เข้ามาทำอาชีพค้าขายกับเมืองปัตตานีและนครศรีธรรมราช ส่วนหนึ่งรวบรวมพรรคพวกตั้งเป็นกองอาสาญีปุ่นทำหน้าที่เป็นทหารรักษาพระองค์ของพระเจ้าแผ่นดินกรุงศรีอยุธยาและมักช่วยปราบปรามพวกก่อการกบฏที่เกิดขึ้นตามหัวเมืองต่างๆ ครั้งหนึ่งออกญาเสนาภิมุข หรือยามาดา เป็นหัวหน้ากองอาสาญีปุ่นจำนวน 500 คน ออกรบช่วยสยามทำสงครามกับพม่า โดยรับหน้าที่เป็นกองทหารทะเลวงฟัน ป้องกันอยู่ด้านหน้าช้างทรงของสมเด็จพระนเรศวรและสมเด็จพระเอกาทศรถ

ในสมัยสมเด็จพระเจ้าอาทิตย์วงศ์ ชาวญีปุ่นถูกกีดกันให้ออกจากพระนครและย้ายไปตั้งถิ่นที่อยู่ในเมืองนครศรีธรรมราช โดยออกญาเสนาภิมุขได้รับแต่งตั้งเป็นเจ้าเมืองทำหน้าที่คอยระวังป้องกันพวกฮอลันดาที่มักก่อเหตุวิวาทกับสยาม ต่อมาออกญาเสนาภิมุขถึงแก่อสัญกรรม กองอาสานี้ได้ลดจำนวนเหลือน้อยและสลายตัวอพยพกลับประเทศญีปุ่น



ภาพทหารอาสาญีปุ่น



# กองทหารอาสาสมัครฝรั่งเศส

ในแผ่นดินสมเด็จพระนารายณ์ สยามกับฝรั่งเศสมีความสัมพันธ์ไมตรีกันอย่างแน่นแฟ้น มีการส่งราชทูตไปมาระหว่างกันหลายครั้ง โดยพระเจ้าหลุยส์ที่ 14 ได้เคยส่งนายเชอวาลิเอ เดอ ฟอร์แบ็ง มาเป็นครูฝึกทหารแบบยุโรปให้ชาวสยามเพื่อต่อต้านการคุกคามของฮอลันดาและอังกฤษ และส่งกองทหารอาสาสมัครฝรั่งเศส จำนวน 1,400 คน มีนายพลเดส์ฟาสเป็นผู้บังคับบัญชามารับ ราชการแต่ไม่เป็นที่ไว้วางพระทัยในสมเด็จพระนารายณ์และข้าราชการชั้นผู้ใหญ่ จนต้องมีการวาง มาตรการควบคุมและทำสัญญาให้เดินทางกลับฝรั่งเศส

อย่างไรก็ตาม กองอาสาสมัครฝรั่งเศสได้สนับสนุนทำให้สยามเป็นที่เกรงขามของชาวยุโรป ชาติอื่นๆ โดยเฉพาะฮอลันดาและอังกฤษซึ่งไม่กล้าก่อความยุ่งยากแก่สยามอีกเลย

ภาพทหารฝรั่งเศสบนตัวพระธรรมลายรดน้ำวัดเชิงหวาย >>

## อาสาสมัครฮอลันดา

ชาวฮอลันดา (หรือวิลันดา) เข้ามาติดต่อค้าขายกับสยาม ตั้งแต่ปลายแผ่นดินสมเด็จพระนเรศวร ต่อมาक्षัตริย์แห่งฮอลแลนด์ ได้ส่งพระราชสาส์น เครื่องราชบรรณาการเข้ามาถวายและเจริญ พระราชไมตรีกับสมเด็จพระเอกาทศรถ ในปี พ.ศ. 2150 สมเด็จพระเอกาทศรถได้ส่งราชทูตสยามเดินทางไปยังฮอลแลนด์นับว่า เป็นคนไทยคณะแรกที่เดินทางไปถึงทวีปยุโรป

ชาวฮอลันดาที่เข้ามาค้าขายในกรุงศรีอยุธยาเคยมีบทบาท สำคัญเป็นทหารอาสาสมัครช่วยสมเด็จพระเพทราชากำจัดทหาร ฝรั่งเศสที่ตกค้างมาจากสมัยสมเด็จพระนารายณ์



## ยุทธวิธีป้องกันตัวเองของกรุงศรีอยุธยา

กรุงศรีอยุธยาได้วางกลยุทธ์ทางการศึกไว้แต่เริ่มสร้าง โดยอาศัยทำเลที่ลุ่มน้ำท่วมมาก ถึง 4-5 เดือน คือตั้งแต่ประมาณเดือนกันยายน - ตุลาคม ถึงเดือนมกราคม ทำให้ข้าศึกมีเวลา ล้อมกรุงได้เพียง 8 เดือน หักลบกับระยะทางเดินทางจากหงสาวดีถึงกรุงศรีอยุธยาใช้เวลา ประมาณ 2 เดือน จึงเหลือเวลาทำศึกล้อมกรุงเพียง 6 เดือน เมื่อถึงฤดูน้ำหลากก็ไม่อาจตั้ง หลักรอยู่ได้ต้องยกทัพกลับ

ปัญหามืออยู่ว่า เมื่อน้ำท่วมแล้ว สภาพในเกาะกรุงศรีอยุธยาจะเป็นอย่างไร เรื่องนี้พระเจ้า อนุรักษ์ได้ทรงวางแผนป้องกันไว้แต่แรกสร้างกรุง โดยให้ถมเชิงเทินสูงกว่าระดับดินธรรมดา เป็นกำแพงกันน้ำ

## แหล่งอ้างอิงค้นคว้า

- ชาญวิทย์ เกษตรศิริ (บรรณาธิการ). **อยุธยา: Discovering Ayutthaya**. กรุงเทพฯ: มูลนิธิโครงการตำราสังคมศาสตร์และมนุษยศาสตร์และมูลนิธิโตโยต้า ประเทศไทย. 2546.
- ธวัชชัย ตั้งศิริวานิช. **กรุงศรีอยุธยาในแผนที่ฝรั่ง**. กรุงเทพฯ: มติชน. 2549.
- ธวัชชัย องค์วุฒิเวทย์ และวิไลรัตน์ ย้งรอด. **คู่มือเรียนรู้กรุงศรีอยุธยา**. กรุงเทพฯ: มิวเซียมเพลส, 2546.
- ธิดา สาระยา. **กว่าจะเป็นคนไทย**. กรุงเทพฯ: สถาบันเอเชียศึกษา จุฬาลงกรณ์มหาวิทยาลัย, 2545.
- ธิดา สาระยา. **อารยธรรมไทย**. กรุงเทพฯ: เมืองโบราณ, 2539.
- ปราณี วงษ์เทศ. **สังคมและวัฒนธรรมในอุษาคเนย์**. กรุงเทพฯ : ศิลปวัฒนธรรม, 2543.
- ปรีชา นุ่นสุข. “ศาสนาพราหมณ์ในภาคใต้”, ใน **สารานุกรมวัฒนธรรมภาคใต้** (เล่ม 9). กรุงเทพฯ: สถาบันทักษิณคดีศึกษา, 2529.
- พรหมศักดิ์ เจิมสวัสดิ์. **คนกับพระเจ้า**. กรุงเทพฯ: โคเมทอง, 2523.
- พระยาสุจริตภรณ์. **เทวกำเนิด**. กรุงเทพฯ : เสริมวิทย์บรรณาการ, 2511.
- พิริยะ ไกรฤกษ์. **ประวัติศาสตร์ศิลปะและโบราณคดีในประเทศไทย**. กรุงเทพฯ: บริษัทอมรินทร์พริ้นติ้ง กรุ๊ป จำกัด, 2533.
- พิริยะ ไกรฤกษ์. **อารยธรรมไทย: พื้นฐานทางประวัติศาสตร์ศิลปะ เล่ม 1 ศิลปะก่อนพุทธศตวรรษที่ 1**. กรุงเทพฯ: บริษัท อมรินทร์พริ้นติ้งแอนด์พับลิชชิ่ง จำกัด, 2544.
- พิเศษ เจียจันทร์พงษ์. **ศาสนาและการเมืองกรุงสุโขทัย**. กรุงเทพฯ: ศิลปวัฒนธรรม, 2528.
- ฟิลิฐุ เจริญวงศ์ (บรรณาธิการ). **โบราณคดีสี่ภาค**. กรุงเทพฯ: กองโบราณคดี กรมศิลปากร, 2531.
- ไมเคิล ไรท์. **แผนที่เส้นทางในประวัติศาสตร์โลกและสยาม**. กรุงเทพฯ: ศิลปวัฒนธรรม, 2548.
- ศรีศักร วัลลิโภดม. “การนับถือผีในเมืองไทย,” **ศิลปวัฒนธรรม** 5: 4 (กุมภาพันธ์ 2527): 6-17.
- ศรีศักร วัลลิโภดม. **กรุงศรีอยุธยาของเรา**. กรุงเทพฯ: ศิลปวัฒนธรรม, 2543.
- ศรีศักร วัลลิโภดม. **ประวัติศาสตร์โบราณคดี : เมืองอุททอง**. กรุงเทพฯ: เมืองโบราณ, 2549.
- ศรีศักร วัลลิโภดม. **สยามประเทศ: ภูมิหลังของประเทศไทยตั้งแต่ยุคดึกดำบรรพ์จนถึงสมัยกรุงศรีอยุธยาอาณาจักรสยาม**. กรุงเทพฯ: ศิลปวัฒนธรรม, 2535.
- ศรีศักร วัลลิโภดม. **แอ่งอารยธรรมอีสาน**. กรุงเทพฯ: ศิลปวัฒนธรรม, 2536.
- สุจิตต์ วงษ์เทศ. **ประวัติศาสตร์สังคม-วัฒนธรรมของภาษาและวรรณคดีในสยามประเทศ**. กรุงเทพฯ: ศิลปวัฒนธรรม, 2546.
- เสฐียรโกเศศ (นามแฝง-พระยาอนุมานราชธน). **เมืองสวรรค์ และผีสงเทวดา**. กรุงเทพฯ: บรรณาการ, 2515.
- สันติ เล็กสุขุม. **ลวดลายปูนปั้นแบบอยุธยาตอนปลาย (พ.ศ.2172-2310)**. กรุงเทพฯ: มูลนิธิเจมส์ ทอมป์สัน. 2532
- สันติ เล็กสุขุม. **วิวัฒนาการของชั้นประดับลวดลายและลวดลายสมัยอยุธยาตอนต้น**. กรุงเทพฯ: อมรินทร์การพิมพ์. 2522



## อภิธานศัพท์

- ◎ **กัลปนา** : เจาะจงให้ หรืออีกความหมาย คือ การอุทิศส่วนบุญที่ผู้ทำบุญอุทิศไปให้ผู้ตาย และสิ่งของหรือที่ดินซึ่งเจ้าของอุทิศผลประโยชน์ให้แก่วัด
- ◎ **จิ้มก้อง** : ระบบการค้าที่ชาติที่เล็กกว่าต้องนำเอาเครื่องบรรณาการไปถวายองค์จักรพรรดิจีน เพื่อเป็นการแสดงความอ่อนน้อมต่อจีน และจีนก็จะให้ความคุ้มครองชาตินั้น ซึ่งไทยเองก็ยอมรับระบบนี้ด้วยการส่งของป่าไปถวายเนื่องจากผลประโยชน์ที่ได้รับจากจีนแล้ว จักรพรรดิจีนยังพระราชทานสิ่งของที่มีมูลค่ามากกว่าหลายเท่ากลับมาให้รัฐในบรรณาการอย่างไทยเสมอ
- ◎ **ตำลึง** : เป็นหน่วยนับค่าเงินชนิดหนึ่งในระบบสกุลเงินไทยแบบวิธีโบราณ โดย 1 ตำลึง มีจำนวน 4 บาท ถูกยกเลิกในสมัยรัชกาลที่ 5
- ◎ **พระบรมธาตุ หรือพระบรมสารีริกธาตุ** : กระดูกของพระพุทธเจ้า ซึ่งเป็นสิ่งแทนองค์พระพุทธเจ้า
- ◎ **อวตาร** : การแบ่งภาคลงมาเกิดในโลก (ใช้เฉพาะพระนารายณ์)
- ◎ **มณฑป** : อาคารที่มีผังรูปสี่เหลี่ยมจัตุรัส  
หลังคาเป็นชั้นซ้อนลดขนาดโดยสอบขึ้นในทรงกรวยเหลี่ยม
- ◎ **ลอมพอก** : เครื่องสวมศีรษะรูปยาวแหลมคล้ายชฎา
- ◎ **ลักเลก** : การลักเลกเป็นวิธีการควบคุมไพร่พลเป็นหมวดหมู่ในมูลนายที่รับผิดชอบ เป็นวิธีการควบคุมแรงงานเพื่อใช้ในยามสงบ และการควบคุมส่วย สิ่งของเงินทองเพื่อใช้ในราชการ คำว่า “เลก” หรือเลข หมายถึงชายฉกรรจ์ ซึ่งมีความสูงตั้งแต่ 2 ศอก หรือ 150 ซม. ขึ้นไป จนถึงอายุ 70 ปี บุคคลเหล่านี้ต้องลักเลกทำโดยการใช้เหล็กแหลมแทงตามเส้นหมึกที่เขียนไว้ ทำให้ผิวหนังเป็นรอยคล้ายเป็นตัวอักษรบอกชื่อเมืองและชื่อมูลนายต้นสังกัดไว้ที่ข้อมือด้านหน้าหรือด้านหลัง การลักเลกมีความสัมพันธ์กับการเก็บส่วย โดยส่วนกลางจะกำหนดจำนวนตัวเลขที่จะต้องเสียส่วยไว้สัมพันธ์กับยอดของเลก เป็นหน้าที่ของเจ้าเมืองกรมการเมืองที่ต้องรวบรวมจำนวนผู้คนทุกรุ่นทุกวัยตลอดตนพาหนะสัตว์เลี้ยงแจ้งให้ราชการทราบการลักเลกที่ข้อมือ การลักเลกได้ยกเลิกเมื่อ พ.ศ. 2442



<< มณฑป



<< ลอมพอก



# คู่มือการเรียนรู้

นิเวศนิเวศนิเวศสำหรับคุณครู

# นิเวศนิเวศ

