

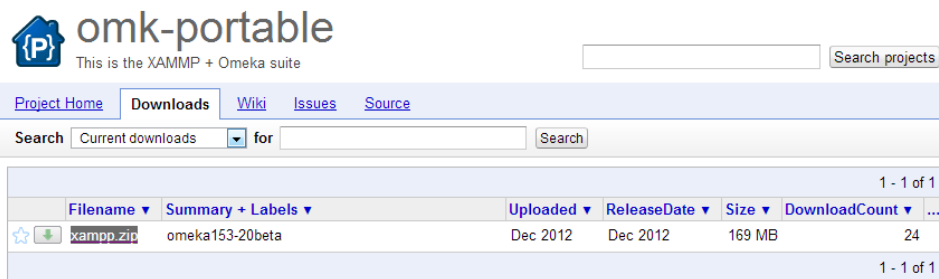
Omeka Portable สื่อการเรียนรู้การพัฒนาเว็บนำเสนอผลงานผ่านเว็บ

Omeka ซอฟต์แวร์กลุ่มโอเพนซอร์สที่ถูกออกแบบมาให้รองรับการนำเสนอผลงานลักษณะต่างๆ ผ่านเว็บไซต์ สามารถประยุกต์ใช้กับงานได้หลายลักษณะ ทั้งการนำเสนอข้อมูลของห้องสมุด ข้อมูลของพิพิธภัณฑ์ ผลงานวิชาการ หรือนิทรรศการต่างๆ จึงเป็นซอฟต์แวร์กลุ่ม web-publishing platform ที่ประกอบด้วยความสามารถของชุดโปรแกรมถึง 3 ชุดคือ Web Content Management, Collections Management และ Archival Digital Collections Systems

โปรแกรม Omeka ถูกออกแบบมาให้ใช้งานได้ง่าย สะดวก พร้อมด้วยฟังก์ชันตามเทคโนโลยีเว็บ 2.0 รองรับข้อมูลได้ทั้งบรรณานุกรมเอกสาร เพิ่มเอกสารแนบทั้งในฟอร์แมต .doc, .docx, .pdf, .zip เพิ่มภาพดิจิทัลต่างๆ และเพิ่มสื่อมัลติมีเดียทั้งเสียงและวิดีโอ โดยใช้มาตรฐานการลงรายการของ Dublin Core และสามารถเชื่อมข้อมูลได้สะดวกด้วย OAI-PMH รวมทั้งการส่ง Feed ข้อมูลในรูปแบบ Atom, DCMESXML, JSON และ RSS2

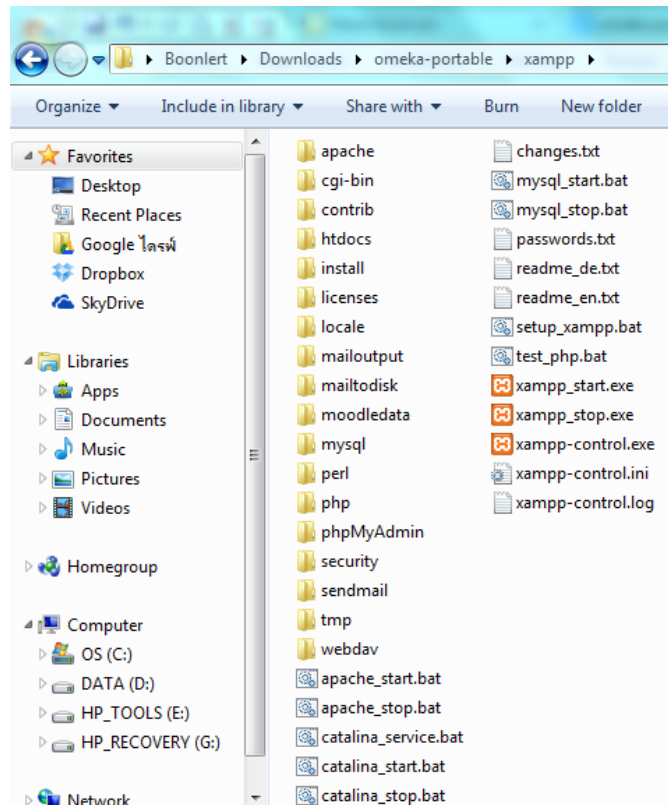
Omeka มีให้เลือกใช้งานหลายลักษณะได้แก่ Omeka.org เป็นโปรแกรมโอเพนซอร์สที่อนุญาตให้ดาวน์โหลดต้นฉบับไปติดตั้งใช้งานบนเครื่องแม่ข่ายเว็บ Omeka.net บริการการใช้งานพร้อมพื้นที่ฟรี ที่สมัครเป็นสมาชิกได้ง่าย และพร้อมใช้งานได้ทันที รวมทั้ง Omeka Portable ซึ่งเป็นชุดโปรแกรม Omeka ที่ติดตั้งพร้อมใช้งานบน XAMPP อันเป็นโปรแกรมจำลองเครื่องแม่ข่ายเว็บที่ทำงานบนระบบปฏิบัติการ Microsoft Windows ดังนั้น Omeka Portable จึงนับเป็นสื่อการเรียนรู้ที่สามารถนำมากลึงทดลองได้ง่าย สะดวก สามารถประยุกต์ใช้ประกอบการเรียนในหลายหัวข้อ เช่น การบริหารจัดการเมทาตาตา โดยเฉพาะ Dublin Core การพัฒนาคลังเอกสารดิจิทัล การพัฒนาระบบจดหมายเหตุดิจิทัล การพัฒนาคลังภาพดิจิทัล การพัฒนาสื่ออิเล็กทรอนิกส์ออนไลน์ การพัฒนาคลังผลงานวิชาการระบบเปิด

การใช้งาน Omeka Portable ทำได้โดยการเข้าสู่เว็บไซต์ <https://code.google.com/p/omk-portable/> แล้วดาวน์โหลดต้นฉบับโปรแกรม ซึ่งมีชื่อเพิ่ม โปรแกรมต้นฉบับคือ xampp.zip



รูปที่ 1

เมื่อดาวน์โหลดต้นฉบับโปรแกรมแล้ว ให้ Unzip จะได้โฟลเดอร์ชื่อเดียวกัน เมื่อเข้าสู่โฟลเดอร์ จะปรากฏโฟลเดอร์และโปรแกรมต้นฉบับ Omeka Portable ดังนี้



รูปที่ 2

โปรแกรม Omeka Portable เป็นโปรแกรมที่ใช้งานได้สะดวก สามารถ Unzip แล้วใช้งานได้ทันที หรือจะคัดลอกไปไว้ในอุปกรณ์เก็บข้อมูลแบบพกพาเช่น USB Drive เพื่อทำงานต่อไป

การเรียกใช้งานโปรแกรม

การเรียกใช้งานโปรแกรม กรณีที่เป็นการเรียกใช้งานครั้งแรกให้เริ่มจากการปรับระบบ XAMPP ให้เหมาะสมกับสภาพแวดล้อมของระบบปฏิบัติการที่ใช้งาน โดยดับเบิลคลิกโปรแกรม `setup_xampp.bat`

```
C:\windows\system32\cmd.exe

#####
#
#           XAMPP USB Stick Installation
#
#####

#####
# ApacheFriends XAMPP setup win32 Version
# Copyright (c) 2002-2013 Apachefriends 1.8.1
#-----#
# Authors: Kay Vogelgesang <kvo@apachefriends.org>
#          Carsten Wiedmann <webmaster@wiedmann-online.de>
#####

USB stick installation found! Using relative paths by default (&Users\user\Down
loads\omeka-portable\xampp).
Do you want to refresh the XAMPP installation?
Soll die XAMPP Installation jetzt aktualisiert werden?

1) Refresh now! <Jetzt aktualisieren!>
x) Exit <Beenden>
```

รูปที่ 3

จากรูปให้กดปุ่มตัวเลข 1 เพื่อเลือกคำสั่ง Refresh now! จากนั้นรอโปรแกรมปรับสภาพแวดล้อมการทำงาน เมื่อโปรแกรมปรับสภาพแวดล้อมการทำงานเรียบร้อยแล้ว ให้คลิกปุ่มใดๆ เพื่อปิดจอภาพการปรับสภาพแวดล้อมการทำงานของ XAMPP

```
C:\windows\system32\cmd.exe

# Carsten Wiedmann <webmaster@wiedmann-online.de> #
#####

USB stick installation found! Using relative paths by default (&Users\user\Down
loads\omeka-portable\xampp).
Do you want to refresh the XAMPP installation?
Soll die XAMPP Installation jetzt aktualisiert werden?

1) Refresh now! <Jetzt aktualisieren!>
x) Exit <Beenden>
1

XAMPP is refreshing now ...
XAMPP wird nun aktualisiert ...

Refreshing all paths in config files ...

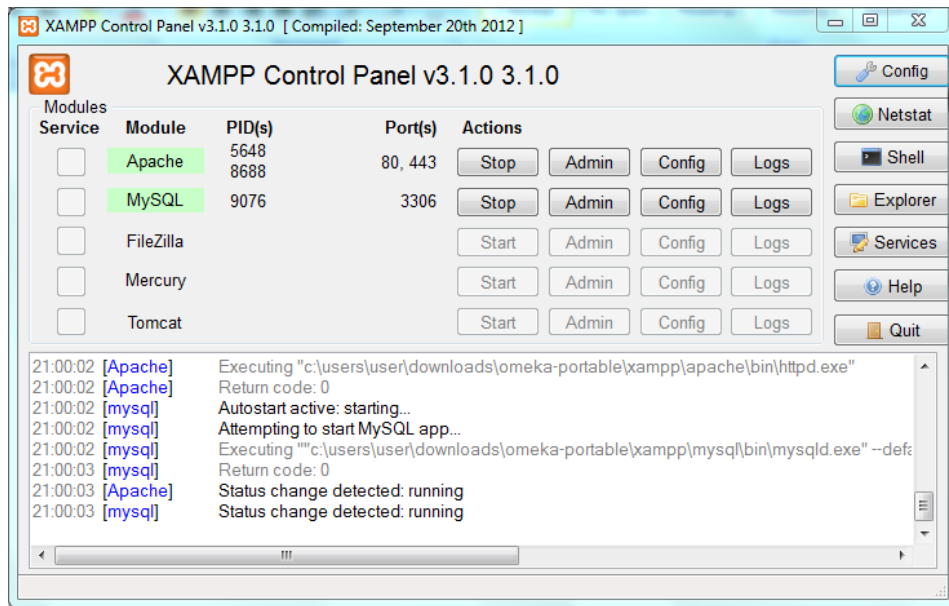
Configure XAMPP with awk for 'Windows_NT'
Updating configuration files ... please wait ... DONE!

##### Have fun with ApacheFriends XAMPP! #####

Press any key to continue . . .
```

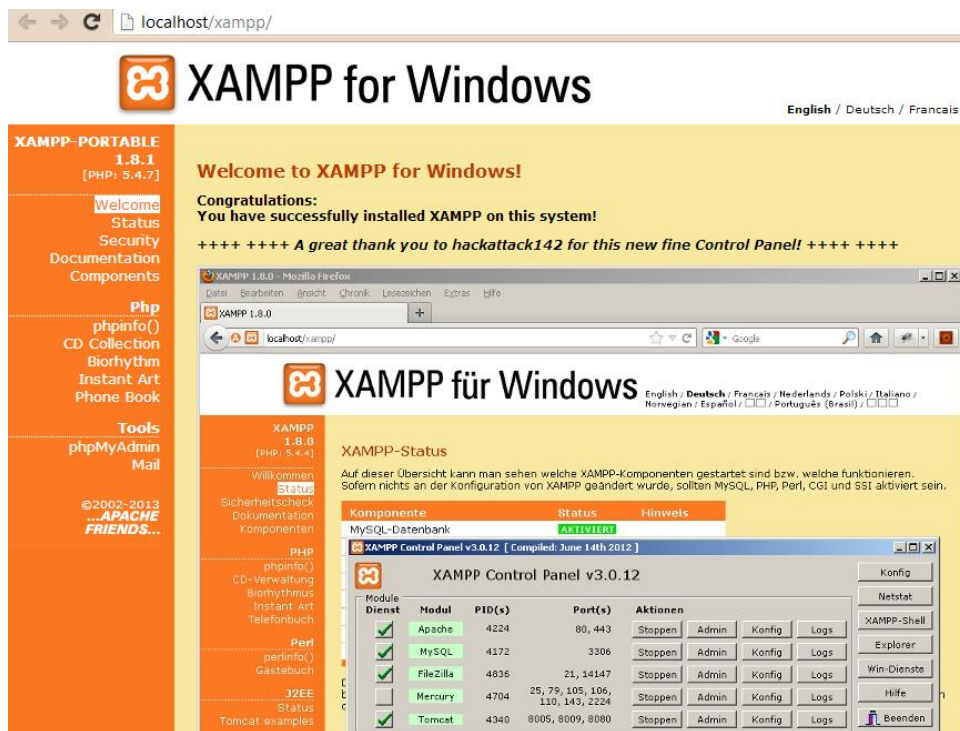
รูปที่ 4

การเรียกใช้งานจะเริ่มด้วยการเรียกใช้งาน โปรแกรมจำลองเครื่องแม่ข่ายเว็บ Apache และ โปรแกรมจัดการฐานข้อมูล MySQL ผ่าน โปรแกรม xampp-control.exe เมื่อดับเบิ้ลคลิกจะปรากฏ จอภาพการทำงาน ดังนี้



รูปที่ 5

จากภาพแสดงว่าโปรแกรม Apache และ โปรแกรมจัดการฐานข้อมูล MySQL พร้อมทำงาน
คลิกปุ่ม Admin ของ Apache เพื่อเปิดหน้าเว็บเบราว์เซอร์



รูปที่ 6

การเข้าสู่ Omeka Portable ทำได้โดยการเปลี่ยน URL จาก <http://localhost/xampp/> เป็น <http://localhost/omeka2>

Mare Nostrum

Search using this query type:

- Keyword
- Boolean
- Exact match

Search only these record types:

- Item
- File
- Collection

Search

[» Browse Items](#)

[» Browse Collections](#)

Recently Added Items

No recent items available.

[View All Items](#)

Proudly powered by [Omeka](#).

รูปที่ 7

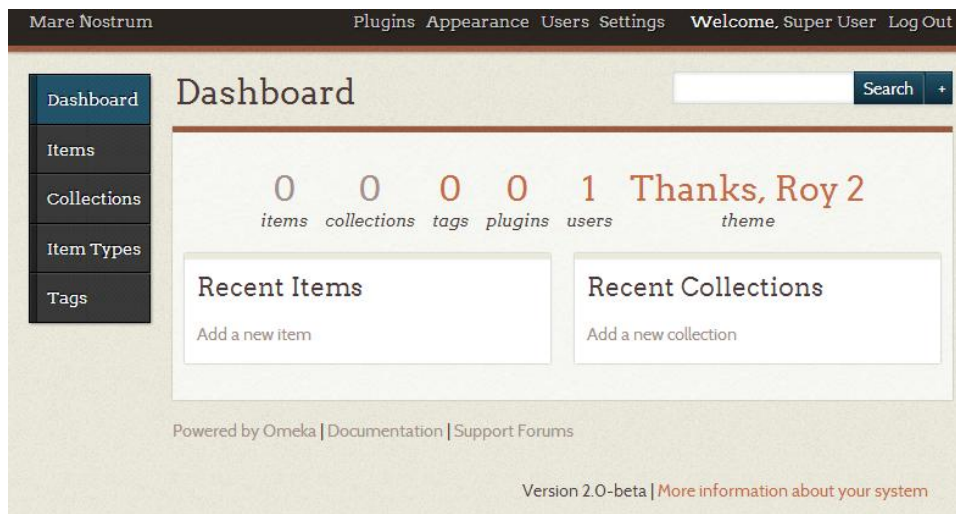
การทำงานในโหมดผู้ดูแลระบบ

หน้าที่ปรากฏดังรูปที่ 7 เป็นหน้าเว็บส่วนติดต่อผู้ใช้ของ Omeka ทั้งนี้การเข้าไปปรับแต่งหน้าเว็บตลอดทั้งการเข้าไปทำงานกับเอกสาร จะเข้าสู่หน้าเว็บส่วนทำงานของผู้ดูแลระบบ (Admin) ซึ่งมี URL ดังนี้ <http://localhost/omeka2/admin>



รูปที่ 8

บัญชีผู้ดูแลระบบให้ระบุเป็น admin และรหัสผ่านคือ kos2012 ซึ่งจะปรากฏส่วนการทำงานของ
ของผู้ดูแลระบบ ดังนี้



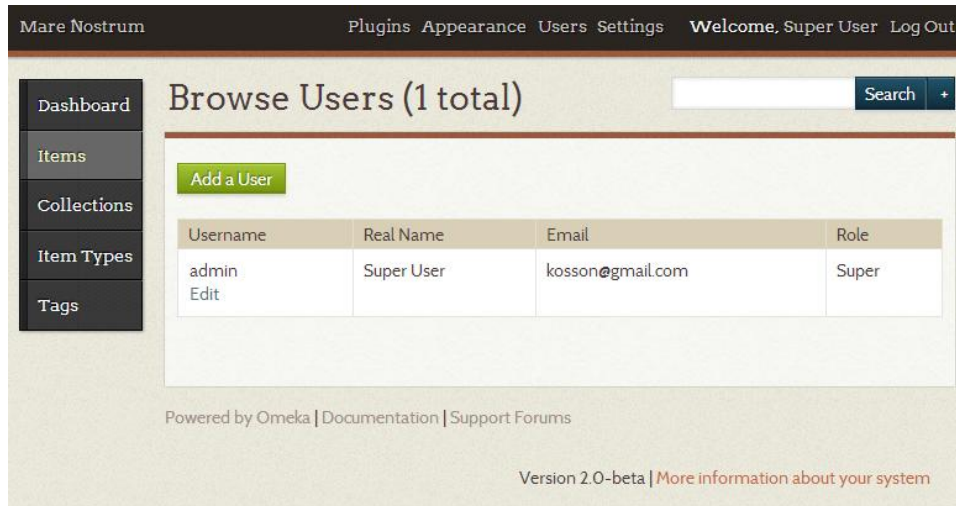
รูปที่ 9

จากภาพจะปรากฏส่วนการทำงาน 3 ส่วนหลักคือ

- เมื่อด้านข้างซ้ายที่ประกอบด้วยคำสั่ง Dashboard, Items, Collections, Item Types และ Tags
- เมื่อด้านบนที่ประกอบด้วยคำสั่ง Plugins, Appearance, Users, Settings, Logout
- พื้นที่การทำงานหลัก

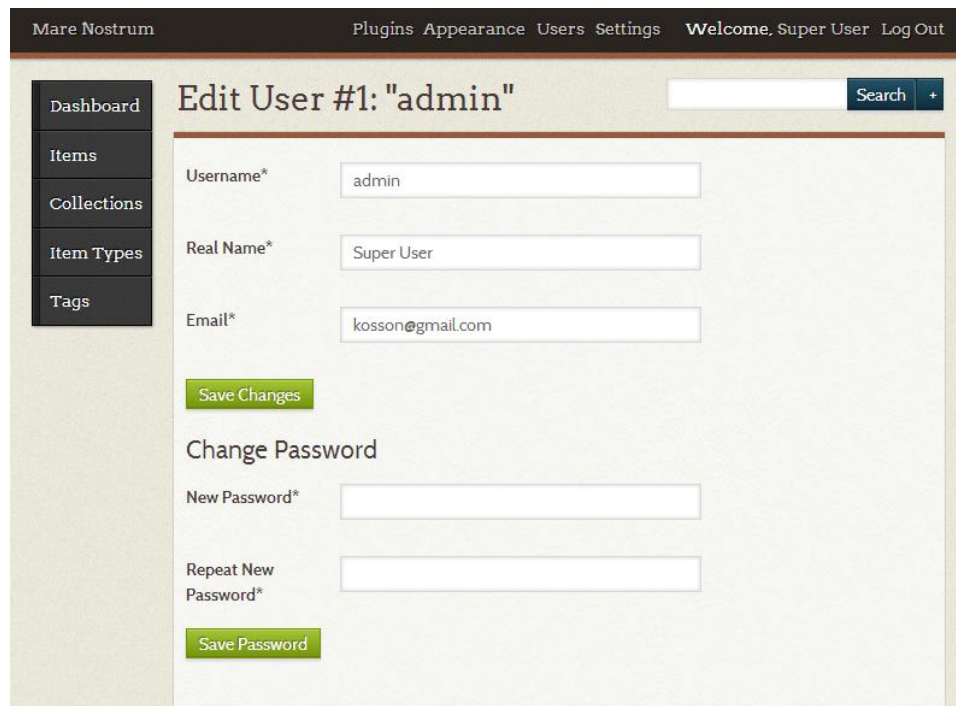
การปรับแต่งบัญชีผู้ดูแลระบบ

คำสั่งแรกที่ขอแนะนำคือ การแก้ไขรหัสผ่านและปรับข้อมูลบัญชีผู้ดูแลระบบ โดยคลิกเมนู User จะปรากฏส่วนการทำงาน ดังนี้



รูปที่ 10

จอภาพการทำงานกับผู้ใช้ จะปรากฏบัญชีผู้ใช้ของระบบ 1 บัญชี คือ admin ให้คลิกปุ่ม Edit เพื่อเข้าสู่จอภาพแก้ไข



รูปที่ 11

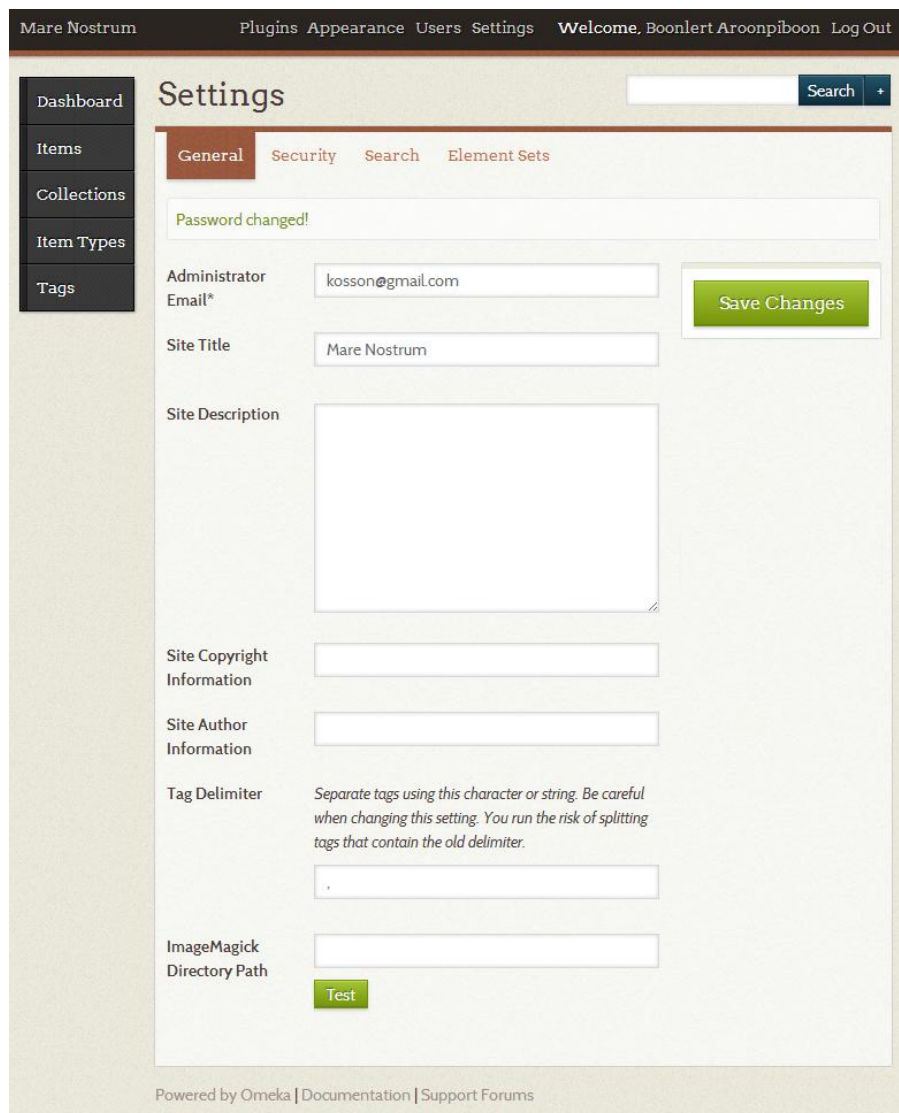
รายการที่ควรปรับแต่งได้แก่

- Real Name ป้อนชื่อ นามสกุลจริงของผู้ดูแลระบบ
- Email ป้อนอีเมลของผู้ดูแลระบบ
- Change Password ป้อนอีเมลใหม่ของผู้ดูแลระบบ

เมื่อปรับแก้ไขข้อมูลแล้วคลิกปุ่ม Save Changes และ Save Password เพื่อบันทึกการแก้ไข

การปรับแต่งเว็บไซต์

เมื่อปรับแต่งบัญชีผู้ดูแลระบบแล้ว ขั้นตอนถัดไปคือการปรับแต่งเว็บไซต์ให้เหมาะสมกับระบบที่นำเสนอ ตัวอย่างต้องการสร้างคลังผลงานดิจิทัล (Digital Collection) สามารถทำได้โดยคลิกเมนู Settings

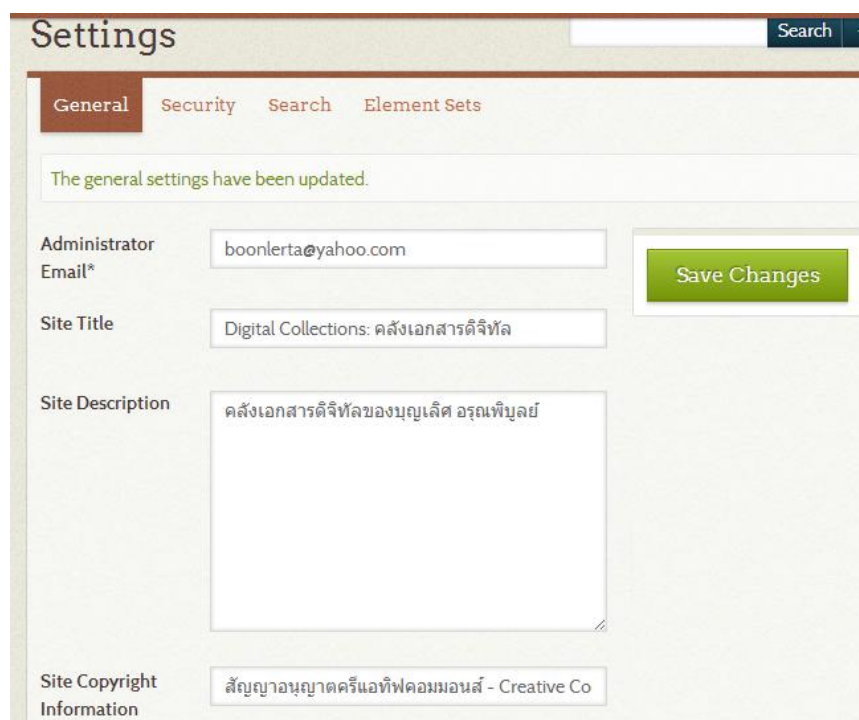


The screenshot shows the Omeka Settings page, General tab. The page has a dark header with the site name 'Mare Nostrum' and navigation links: 'Plugins Appearance Users Settings Welcome, Boonlert Aroonpiboon Log Out'. A search bar is in the top right. A left sidebar contains navigation links: 'Dashboard', 'Items', 'Collections', 'Item Types', and 'Tags'. The main content area is titled 'Settings' and has sub-tabs: 'General', 'Security', 'Search', and 'Element Sets'. A green message box says 'Password changed!'. The 'Administrator Email*' field contains 'kosson@gmail.com' and has a 'Save Changes' button next to it. Other fields include 'Site Title' (Mare Nostrum), 'Site Description' (a large text area), 'Site Copyright Information', 'Site Author Information', 'Tag Delimiter' (with a note: 'Separate tags using this character or string. Be careful when changing this setting. You run the risk of splitting tags that contain the old delimiter.'), and 'ImageMagick Directory Path' (with a 'Test' button). The footer says 'Powered by Omeka | Documentation | Support Forums'.

รูปที่ 12

ทั้งนี้มียารการที่ต้องปรับ ดังนี้

- Administrator Email ป้อนอีเมลของผู้ดูแลระบบ
- Site Title ระบุชื่อเว็บไซต์ แนะนำให้ระบุเป็นภาษาอังกฤษที่สื่อความหมายชัดเจน สามารถต่อด้วยภาษาไทยที่กระชับ
- Site Description พิมพ์คำอธิบาย หรือข้อความแนะนำเว็บไซต์หรือระบบ
- Site Copyright Information พิมพ์ข้อความอธิบายสัญญาอนุญาตการใช้งาน เช่น สงวนลิขสิทธิ์ หรือสัญญาอนุญาตครีเอทีฟคอมมอนส์
- Site Author Information ระบุข้อมูลเกี่ยวกับเจ้าของเว็บไซต์หรือระบบ
- Tag Delimiter ระบุเครื่องหมายที่ใช้เป็นตัวคั่นของ Tag แนะนำให้ใช้คงเดิม คือ เครื่องหมายคอมม่า ,
- ImageMagick Directory Path ระบุพาทของโปรแกรม ImageMagick ทั้งนี้จะอธิบายรายละเอียดในการพัฒนาคลังภาพดิจิทัล คลังสื่ออิทธิธรรมการต่อไป



The screenshot shows the 'Settings' page in Omeka, specifically the 'General' tab. At the top, there is a search bar and a 'Search +' button. Below the tabs, a green message box states 'The general settings have been updated.' The main content area contains several settings:

- Administrator Email***: boonlerta@yahoo.com
- Site Title**: Digital Collections: คลังเอกสารดิจิทัล
- Site Description**: คลังเอกสารดิจิทัลของบุญเลิศ อรุณพิบูลย์
- Site Copyright Information**: สัญญาอนุญาตครีเอทีฟคอมมอนส์ - Creative Co

A green 'Save Changes' button is located to the right of the Administrator Email field.

รูปที่ 13

เมื่อป้อนข้อมูลตั้งรายละเอียดข้างต้น คลิกปุ่ม Save Changes เพื่อบันทึกข้อมูล