



การพัฒนาภาค เมือง และพื้นที่เศรษฐกิจ

สำนักยุทธศาสตร์และการวางแผนพัฒนาพื้นที่ และสำนักพัฒนาเศรษฐกิจและสังคมภาคกลาง

บทนำ

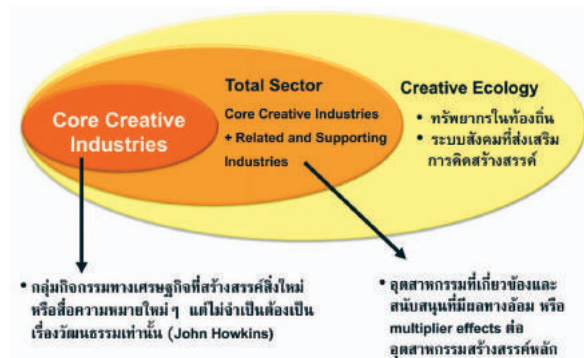
การพัฒนาภาค เมือง และพื้นที่เศรษฐกิจเป็นการพัฒนาเชิงพื้นที่ที่เกี่ยวข้องกับการพัฒนาในทุกมิติของการพัฒนาทั้งในด้านเศรษฐกิจ สังคม ทรัพยากรธรรมชาติและสิ่งแวดล้อม รวมทั้งความมั่นคง นอกจากนี้ ในพื้นที่ชายแดน ความร่วมมือระหว่างประเทศ และการเปลี่ยนแปลงเงื่อนไขของการพัฒนาในประเทศเพื่อนบ้านเป็นอีกประเด็นที่ต้องให้ความสำคัญ ที่ผ่านมการกระทำตัวของการพัฒนาที่อยู่ในกรุงเทพฯ และภาคกลาง การขยายตัวของประชากรในเขตเมือง การเป็นส่วนหนึ่งของประชาคมเศรษฐกิจอาเซียน การเปลี่ยนแปลงนโยบายการพัฒนาประเทศของประเทศเพื่อนบ้าน และการเลื่อนไหลของกระแสวัฒนธรรมโลกก่อให้เกิดโอกาสและภาวะคุกคามต่อการพัฒนาของประเทศไทย ซึ่งได้กำหนดยุทธศาสตร์การพัฒนาภาค เมือง และพื้นที่เศรษฐกิจภายใต้แผนพัฒนาเศรษฐกิจและสังคมแห่งชาติ ฉบับที่ 12 (พ.ศ. 2560 - 2564) โดยให้ความสำคัญกับการสร้างความเข้มแข็งของฐานการผลิตและบริการเดิม และการขยายฐานการผลิตและบริการใหม่ การพัฒนาเมืองสำคัญให้เติบโตอย่างมีคุณภาพ การพัฒนาและฟื้นฟูพื้นที่บริเวณชายฝั่งทะเลตะวันออก การบริหารจัดการพื้นที่เศรษฐกิจชายแดน รวมทั้งการเพิ่มประสิทธิภาพกลไกการขับเคลื่อนการพัฒนาภาคและเมือง

แนวทางการพัฒนาภาค เมือง และพื้นที่เศรษฐกิจ

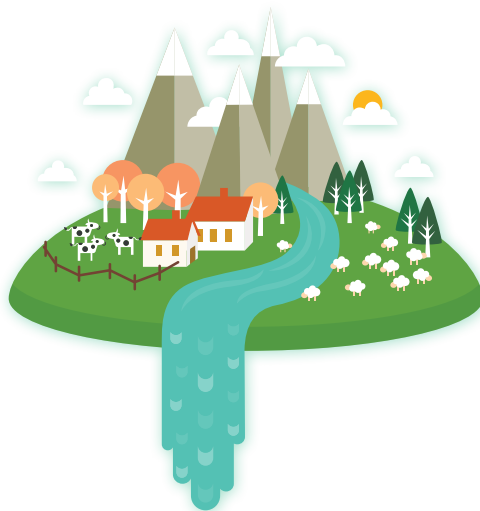
ยุทธศาสตร์การพัฒนาภาค เมือง และพื้นที่เศรษฐกิจได้กำหนดแนวทางการพัฒนาในแต่ละพื้นที่ โดย

การพัฒนาภาค เพื่อสร้างโอกาสทางเศรษฐกิจให้กระจายตัวอย่างทั่วถึง

ภาคเหนือ ให้เป็นฐานเศรษฐกิจสร้างสรรค์มูลค่าสูง: พัฒนาให้เป็นฐานเศรษฐกิจสร้างสรรค์มูลค่าสูงในด้านการท่องเที่ยวและบริการ เกษตรปลอดภัย และเกษตรอินทรีย์ และการดูแลผู้สูงอายุ โดยพัฒนาการท่องเที่ยวให้มีคุณภาพ และมีธุรกิจบริการต่อเนื่องที่มีมาตรฐานและผลิตภัณฑ์สร้างสรรค์มูลค่าเพิ่มสูง เพิ่มประสิทธิภาพการผลิตทางการเกษตรโดยเฉพาะเกษตรปลอดภัยและเกษตรอินทรีย์ ส่งเสริมการสร้างรายได้และการมีงานทำของผู้สูงอายุ และพัฒนานวัตกรรมการดูแลผู้สูงอายุระยะยาว รวมทั้งฟื้นฟูทรัพยากรธรรมชาติโดยการฟื้นฟูและ



อนุรักษ์ป่าต้นน้ำในพื้นที่จังหวัดภาคเหนือตอนบน การบริหารจัดการน้ำอย่างเป็นระบบในกลุ่มน้ำปิง วัง ยม น่าน และการแก้ไขปัญหาหมอกควันในภาคเหนือตอนบนและจังหวัดตาก



ภาคตะวันออกเฉียงเหนือ ให้หลุดพ้นจากความยากจนสู่เป้าหมาย **การพึ่งตนเอง:** พัฒนาให้เป็นฐานการผลิตข้าวหอมมะลิคุณภาพสูงภายใต้มาตรฐานเกษตรอินทรีย์และเกษตรปลอดภัย ศูนย์กลางอุตสาหกรรมแปรรูปอาหารและพลังงานทดแทนของประเทศ แหล่งท่องเที่ยวทางโบราณคดียุคก่อนประวัติศาสตร์ อารยธรรมขอม วัฒนธรรมประเพณี แหล่งท่องเที่ยวธรรมชาติ และแหล่งท่องเที่ยวเชิงกีฬาระดับนานาชาติ รวมทั้งเป็นแหล่งผลิตสินค้าและบริการที่



เชื่อมโยงกับระเบียงเศรษฐกิจอนุภูมิภาคกลุ่มน้ำโขง โดยพัฒนาพื้นที่ทุ่งกุลาร้องไห้ให้เป็นฐานการผลิตข้าวหอมมะลิคุณภาพสูงภายใต้มาตรฐานเกษตรอินทรีย์และเกษตรปลอดภัย พัฒนานครราชสีมาเป็นศูนย์กลางอุตสาหกรรมเกษตรแปรรูปและอาหาร เพิ่มศักยภาพการผลิตพลังงานทดแทนในกลุ่มจังหวัดภาคตะวันออกเฉียงเหนือตอนกลางและตอนล่าง และส่งเสริมการท่องเที่ยวเชิงประเพณีในทุกพื้นที่ พัฒนาเส้นทางเชื่อมโยงแหล่งท่องเที่ยวกับประเทศเพื่อนบ้าน (อาทิ สี่เหลี่ยมวัฒนธรรมล้านช้าง เลย-อุดรธานี-หนองบัวลำภู-หนองคาย-สปป.ลาว) รวมทั้งเพิ่มประสิทธิภาพการบริหารจัดการน้ำและฟื้นฟูทรัพยากรป่าไม้

ภาคกลาง ให้เป็นฐานเศรษฐกิจชั้นนำ: พัฒนาเป็นศูนย์กลางอุตสาหกรรมสีเขียวชั้นนำในเอเชียตะวันออกเฉียงใต้ ฐานการผลิตอาหารและสินค้าเกษตรที่มีคุณภาพ ปลอดภัย และได้มาตรฐานโลก ศูนย์รวมการท่องเที่ยวของเอเชียที่มีชื่อเสียงและเป็นที่ยอมรับในระดับนานาชาติ โดยเพิ่มขีดความสามารถในการแข่งขันของอุตสาหกรรมเดิมและส่งเสริมอุตสาหกรรมแห่งอนาคตให้เป็นฐานรายได้ใหม่ (เช่น ยกกระตือรือร้นพัฒนากลุ่มอุตสาหกรรมในพื้นที่จังหวัดปทุมธานี พระนครศรีอยุธยา ฉะเชิงเทรา ปราจีนบุรี ชลบุรี และระยอง ให้เป็นกลุ่มอุตสาหกรรมที่ใช้เทคโนโลยีขั้นสูงและอุตสาหกรรมแห่งอนาคต) พัฒนาคุณภาพและมาตรฐานการผลิตอาหารและสินค้าเกษตรที่มีคุณภาพ ปลอดภัย และเป็นสากล ปรับปรุงมาตรฐานสินค้าและธุรกิจบริการด้านการท่องเที่ยวให้มีคุณภาพและภาพลักษณ์ที่ได้มาตรฐานสากล รวมทั้งเพิ่มประสิทธิภาพระบบบริหารจัดการน้ำ

แนวคิด การปรับปรุงผังเมืองรวมใหม่ กทม.



ภาคใต้ ให้เป็นฐานการสร้างรายได้ที่หลากหลาย:

พัฒนาเป็นแหล่งผลิตภัณฑ์ยางพาราและปาล์มน้ำมันที่สำคัญของประเทศ ศูนย์กลางอุตสาหกรรมแปรรูปปาล์มน้ำมัน ครบวงจรและศูนย์กลางไบโอดีเซล ศูนย์กลางอุตสาหกรรมแปรรูปยางพาราครบวงจร แหล่งผลิตภัณ์อาหารทะเลที่ได้มาตรฐานสากล และฐานการผลิตโคเนื้อที่มีเนื้อคุณภาพสูงและได้มาตรฐาน โดยเสริมสร้างความเข้มแข็งภาคการเกษตร ให้เติบโตอย่างเต็มศักยภาพของห่วงโซ่มูลค่า และยกระดับรายได้



จากการท่องเที่ยวให้เติบโตอย่างต่อเนื่องและกระจายรายได้จากการท่องเที่ยวสู่พื้นที่เชื่อมโยงรวมทั้งชุมชนและท้องถิ่นอย่างทั่วถึง โดยส่งเสริมและพัฒนาการเชื่อมโยงการท่องเที่ยวระหว่างแหล่งท่องเที่ยวระดับนานาชาติในพื้นที่ภาคใต้ฝั่งอันดามันและอ่าวไทย และแหล่งท่องเที่ยวบนบกบริเวณตอนในที่มีศักยภาพสูง รวมทั้งพัฒนาเศรษฐกิจในจังหวัดชายแดนภาคใต้ให้เป็นพื้นที่เศรษฐกิจเฉพาะภายใต้โครงการพัฒนาเมืองต้นแบบ “สามเหลี่ยมมั่นคง มั่งคั่ง ยั่งยืน” โดยนำร่องใน 3 อำเภอ ได้แก่ เบตง หนองจิก และ สุโขทัย-ลก และวางระบบป้องกันและแก้ไขปัญหาความเสื่อมโทรมของทรัพยากรธรรมชาติและสิ่งแวดล้อม

การพัฒนาเมือง เพื่อพัฒนาเมืองศูนย์กลางของจังหวัดและเมืองสำคัญให้เติบโตอย่างมีคุณภาพ

เมืองศูนย์กลางของจังหวัด: พัฒนาเมืองศูนย์กลางของจังหวัดให้เป็นเมืองนำอยู่สำหรับคนทุกกลุ่มในสังคม โดยพัฒนาสภาพแวดล้อมเมือง ส่งเสริมการจัดการสิ่งแวดล้อมเมืองอย่างมีบูรณาการ พัฒนาระบบขนส่งสาธารณะในเขตเมือง รักษาอัตลักษณ์ของเมือง และเพิ่มประสิทธิภาพการบริหารจัดการเมือง

เมืองสำคัญ: พัฒนาเมืองสำคัญ เช่น กรุงเทพฯ ให้เป็นเมืองศูนย์กลางการติดต่อธุรกิจระหว่างประเทศ ศูนย์กลางการศึกษา การบริการด้านการแพทย์และสุขภาพระดับนานาชาติ เมืองปริมณฑลให้เป็นศูนย์กลางการขนส่งและโลจิสติกส์ ศูนย์บริการด้านสุขภาพ การศึกษา และเมืองที่อยู่อาศัย เมืองเชียงใหม่ เมืองพิษณุโลก เมืองขอนแก่น และเมืองนครราชสีมาให้เป็นศูนย์กลางการค้า การบริการสุขภาพและการศึกษา เมืองภูเก็ตและเมืองหาดใหญ่ให้เป็นเมืองนำอยู่และเอื้อต่อการขยายตัวทางเศรษฐกิจ รวมทั้งพื้นที่รอบสถานีขนส่งระบบรางในเมืองที่มีศักยภาพ อาทิ เมืองอยุธยา เมืองนครสวรรค์ เมืองทุ่งสง และบริเวณเมืองชายแดนที่มีศักยภาพ รวมทั้งบริเวณใกล้พื้นที่เขตเศรษฐกิจพิเศษชายแดน (อาทิ เมืองเบตง เมืองสะเดา เมืองพุน้ำร้อน เมืองอรัญประเทศ เมืองนครพนม เมืองหนองคาย เมืองเชียงของ) โดยใช้แนวทางการจัดรูปที่ดิน การวางผังเมืองควบคู่กับการพัฒนาเมืองแบบประหยัดพลังงาน



การพัฒนาพื้นที่เศรษฐกิจ เพื่อฟื้นฟูพื้นที่บริเวณชายฝั่งทะเลตะวันออก และพัฒนาพื้นที่เศรษฐกิจใหม่บริเวณชายแดน

พื้นที่บริเวณชายฝั่งทะเลตะวันออก: พัฒนาเป็นฐานการผลิตอุตสาหกรรมหลักของประเทศที่ขยายตัวอย่างมีสมดุล มีประสิทธิภาพ และสอดคล้องกับศักยภาพของพื้นที่

ปัจจุบันพื้นที่บริเวณชายฝั่งทะเลตะวันออกเป็นศูนย์กลางเศรษฐกิจเชื่อมโยงการค้าการลงทุนกับทั่วโลก และเป็นพื้นที่อุตสาหกรรมหลักโดยเฉพาะอุตสาหกรรมปิโตรเคมีที่ใหญ่ติดอันดับ 1 ใน 5 ของเอเชีย เป็นฐานการผลิตยานยนต์และอิเล็กทรอนิกส์ที่สำคัญของโลก มีท่าเรือน้ำลึกและโครงสร้างพื้นฐานที่ทันสมัย รวมทั้งเป็นแหล่งพลังงานและวัตถุดิบสำหรับการผลิต อดีที่ดี การขยายตัวของอุตสาหกรรมอย่างรวดเร็วและขาดการควบคุมอย่างมีประสิทธิภาพ ก่อให้เกิดปัญหาสิ่งแวดล้อมในพื้นที่ซึ่งส่งผลกระทบต่อสุขภาพและ

ความเชื่อมั่นของประชาชน ดังนั้น ในยุทธศาสตร์การพัฒนาพื้นที่เศรษฐกิจจึงได้เร่งรัดการแก้ปัญหามลพิษและสิ่งแวดล้อม สนับสนุนการพัฒนาอุตสาหกรรมที่ใช้เทคโนโลยีขั้นสูงและเป็นมิตรต่อสิ่งแวดล้อม และพัฒนาโครงสร้างพื้นฐานทางเศรษฐกิจ สังคม และสิ่งแวดล้อมที่ได้มาตรฐาน

นอกจากนั้น รัฐบาลมีนโยบายที่จะพัฒนาระเบียงเศรษฐกิจภาคตะวันออก (Eastern Economic Corridor: EEC) เพื่อพัฒนาต่อยอดการพัฒนาพื้นที่บริเวณชายฝั่งทะเลตะวันออก (จังหวัดชลบุรี ระยอง และฉะเชิงเทรา) ให้เป็นเขตเศรษฐกิจชั้นนำของอาเซียน สนับสนุนการปรับตัวเข้าสู่ยุคอุตสาหกรรม 4.0 ที่ขับเคลื่อนโดยเทคโนโลยีเข้มข้น ดิจิทัล และนวัตกรรม รวมทั้งสนับสนุนการพัฒนาขีดความสามารถในการแข่งขันของประเทศ และยกระดับคุณภาพชีวิตและรายได้ของประชาชน โดย 1) ยกกระดับอุตสาหกรรมที่ใช้เทคโนโลยีขั้นสูงที่เป็นมิตรกับสิ่งแวดล้อม และต่อยอดอุตสาหกรรมด้วยนวัตกรรมและการวิจัย รวมทั้งพัฒนาอุตสาหกรรมสมัยใหม่ที่จะขับเคลื่อนเศรษฐกิจเพื่ออนาคต เช่น บริเวณสนามบินอู่ตะเภาพัฒนาเป็นอุตสาหกรรมการบินและโลจิสติกส์ ศูนย์ธุรกิจการบิน และอุตสาหกรรมชิ้นส่วนอากาศยาน 2) ขยายระบบคมนาคมและโลจิสติกส์อย่างครบวงจร ทันสมัยและได้มาตรฐานสากล 3) พัฒนาระบบสาธารณสุขภูมิภาคและสาธารณสุขการ โครงข่ายน้ำ ระบบพลังงานและไฟฟ้า รวมทั้งระบบเทคโนโลยีสารสนเทศให้มีคุณภาพและเพียงพอต่อความต้องการของกิจกรรมทางเศรษฐกิจที่จะเพิ่มขึ้นและความต้องการของประชาชนในท้องถิ่น 4) พัฒนาเมืองใหม่และพัฒนาแหล่งท่องเที่ยวอย่างครบวงจรเพื่อรองรับนักท่องเที่ยวและนักท่องเที่ยว และ 5) เร่งรัดการแก้ปัญหามลพิษและสิ่งแวดล้อมให้เกิดผลอย่างเป็นรูปธรรม



พื้นที่เศรษฐกิจพิเศษชายแดน: พัฒนาเป็นพื้นที่เศรษฐกิจใหม่บริเวณชายแดนและเป็นประตูเศรษฐกิจเชื่อมโยงกับประเทศเพื่อนบ้าน ในพื้นที่เป้าหมายเขตพัฒนาเศรษฐกิจพิเศษชายแดน 10 พื้นที่ ได้แก่ ตาก สระแก้ว สงขลา หนองคาย นครพนม มุกดาหาร ตราด กาญจนบุรี เชียงราย และนราธิวาส

ในช่วงแผนพัฒนาฯ ฉบับที่ 12 การพัฒนาพื้นที่เศรษฐกิจพิเศษชายแดนได้ให้ความสำคัญกับการส่งเสริมและอำนวยความสะดวกในการลงทุน สนับสนุนและยกระดับกิจกรรมทางเศรษฐกิจที่เป็นมิตรกับสิ่งแวดล้อมและสอดคล้องกับศักยภาพของพื้นที่ ส่งเสริมให้ภาคประชาชนและภาคีการพัฒนาเข้ามามีส่วนร่วมและได้รับประโยชน์จากการพัฒนา และบริหารจัดการทรัพยากรธรรมชาติและสิ่งแวดล้อมภายใต้กระบวนการมีส่วนร่วม

ที่ผ่านมามาภาครัฐได้ให้การสนับสนุนองค์ประกอบหลักที่จำเป็นในการพัฒนาเขตพัฒนาเศรษฐกิจพิเศษชายแดน ได้แก่ 1) สิทธิประโยชน์ด้านการส่งเสริมการลงทุนในระดับสูงสุดของประเทศ ทั้งมาตรการทางภาษีและมิใช่ภาษี การให้สินเชื่อเพื่อการลงทุนหรือขยายกิจการ และการจัดตั้งศูนย์บริการจุดเดียวเบ็ดเสร็จด้านการลงทุน 2) การพัฒนาด้านบุคลากรและโครงสร้างพื้นฐานให้ครบสมบูรณ์ได้มาตรฐานเพื่อเชื่อมโยงกับพื้นที่เศรษฐกิจหลักในประเทศและประเทศเพื่อนบ้าน 3) การบริหารจัดการแรงงานต่างด้าวให้สามารถทำงานในเขตพัฒนา

เศรษฐกิจพิเศษในลักษณะไป - กลับ และการจัดตั้งศูนย์บริการเบ็ดเสร็จด้านแรงงาน พัฒนาทักษะฝีมือแรงงาน รวมทั้งป้องกันและเฝ้าระวังโรคติดต่อข้ามพรมแดน 4) การจัดหาพื้นที่เพื่อพัฒนาเป็นพื้นที่อุตสาหกรรมและบริการ 5) การพัฒนาด้านสังคม การศึกษา ทรัพยากรธรรมชาติและสิ่งแวดล้อม รวมทั้งการบริหารจัดการความมั่นคงชายแดนเพื่อให้เกิดการพัฒนาที่ยั่งยืน และ 6) การทำการตลาดและประชาสัมพันธ์เชิงรุกเพื่อดึงดูดการลงทุนจากในและต่างประเทศ

บทสรุป

ในการขับเคลื่อนการพัฒนาภาค เมือง และพื้นที่เศรษฐกิจเกี่ยวข้องกับหลายภาคส่วนของภาคีการพัฒนา จึงควรต้องให้ความสำคัญกับการมีส่วนร่วมและความต้องการของภาคีการพัฒนาที่เกี่ยวข้อง นอกจากนี้การขับเคลื่อนการพัฒนาต้องการ

เปิด AEC เขตพัฒนา เศรษฐกิจพิเศษ

แม่เหล็กดูดทัพ นักลงทุน บูม 10 จังหวัดชายแดน



การบูรณาการการทำงานของหน่วยงานที่เกี่ยวข้อง เพื่อให้การดำเนินงานมีการประสานและผลักดันการพัฒนาไปในทิศทางเดียวกัน เพื่อให้สามารถขับเคลื่อนการพัฒนาได้สำเร็จผลตามวัตถุประสงค์และเป้าหมายที่วางไว้อย่างมีประสิทธิภาพ และเนื่องจากเงื่อนไขของการพัฒนามีการเปลี่ยนแปลงตลอดเวลา ประเทศไทยจะต้องรู้ให้ทันกับการเปลี่ยนแปลงและแนวโน้มที่จะเกิดขึ้น และปรับตัวเพื่อให้สามารถใช้ประโยชน์และพัฒนาไปในทิศทางที่เหมาะสม

บรรณานุกรม

สำนักงานคณะกรรมการพัฒนาการเศรษฐกิจและสังคมแห่งชาติ. แผนพัฒนาเศรษฐกิจและสังคมแห่งชาติ ฉบับที่ 12 (พ.ศ. 2560 - 2564). 2559.

สำนักงานคณะกรรมการพัฒนาการเศรษฐกิจและสังคมแห่งชาติ. การค้าชายแดนและการค้าผ่านแดนกับประเทศเพื่อนบ้าน ปี 2558. 2559.