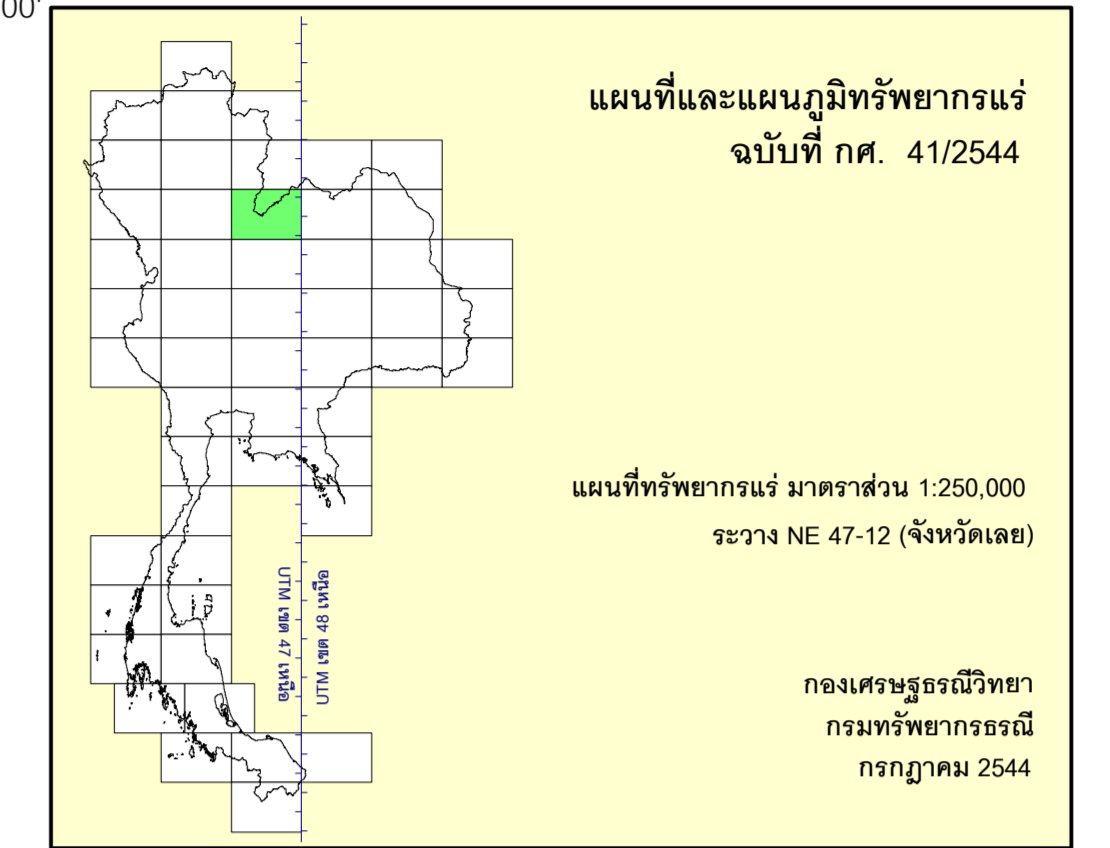
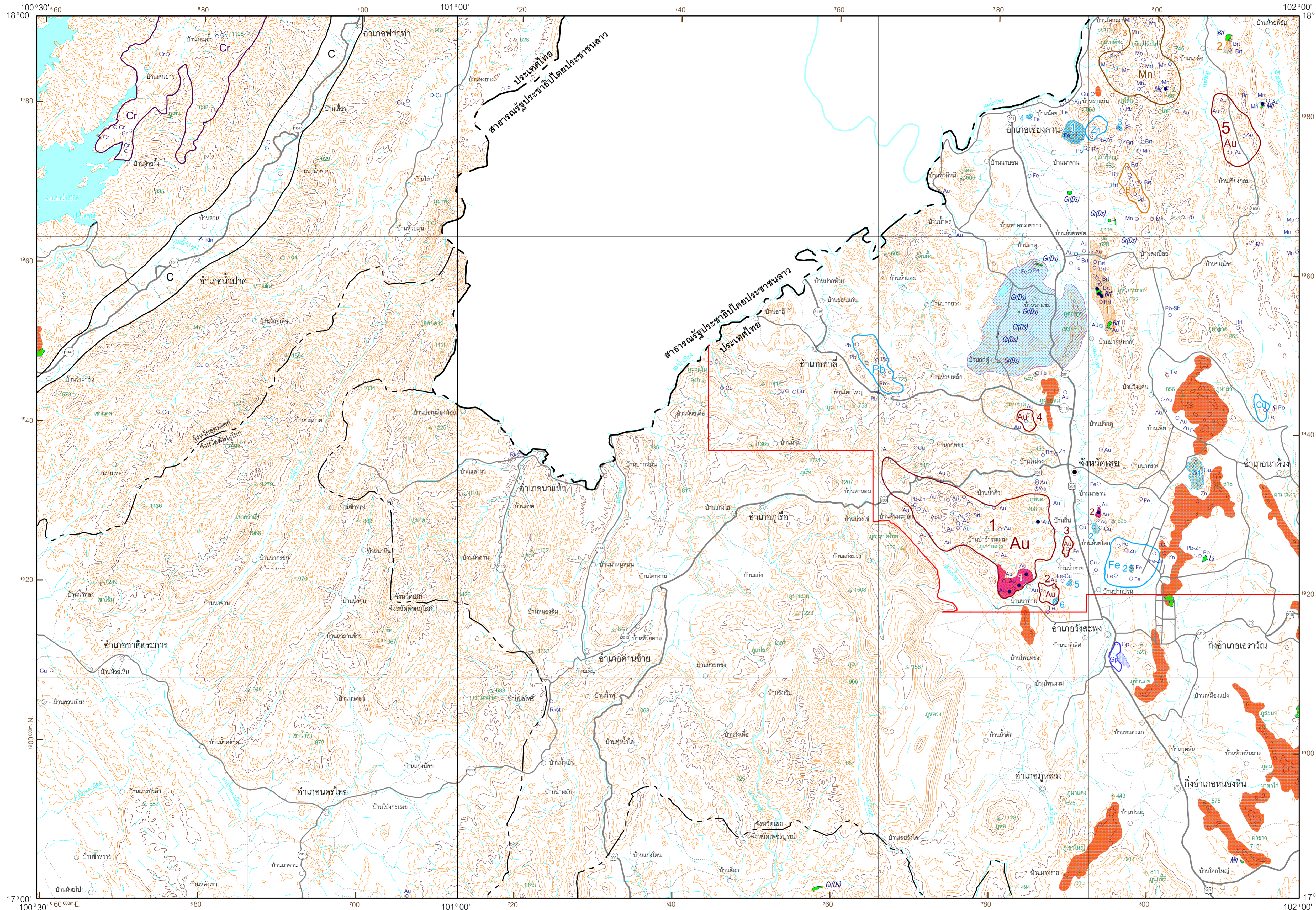




แผนที่ทรัพยากรแร่
แสดงพื้นที่แหล่งแร่ และพื้นที่ศักยภาพทางแร่

กองธรณีวิทยา กรมทรัพยากรธรณี

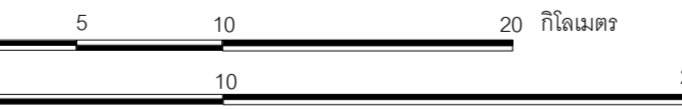
ระวาง NE 47-12 (จังหวัดเลย)



คำอธิบาย

- | | |
|------------------------|-----------------------------|
| พื้นที่แหล่งแร่ | พื้นที่ศักยภาพทางแร่ |
| ทองคำ | ทองคำ |
| แบริต์ | แบริต์ |
| ทองแดง | ทองแดง |
| เหล็ก | เหล็ก |
| อิปซัม | ตะกั่ว |
| หินประดับชนิดหินแกรนิต | สังกะสี |
| หินปูน | อิปซัม |
| | โครไมต์ |
| | แมงกานีส |
| | ถ่านหิน |
- 1, 2, 3, ... หมายถึงเรียงลำดับความสำคัญของพื้นที่แหล่งแร่ และพื้นที่ศักยภาพทางแร่
- คำย่อชื่อแร่และหิน**
- | | | | |
|-----|-----------|------|-----------|
| Au | ทองคำ | Kr | หินแกรนิต |
| Brt | แบริต์ | Kn | ดินขาว |
| C | ถ่านหิน | Ls | หินปูน |
| Cr | โครไมต์ | Mn | แมงกานีส |
| Cu | ทองแดง | P | ฟอสเฟต |
| Ds | หินประดับ | Pb | ตะกั่ว |
| Fe | เหล็ก | Rkst | เกลือหิน |
| Gp | อิปซัม | Zn | สังกะสี |
- ประทานบัตรเหมืองแร่ เหมืองหิน
 - เหมืองแร่เล็กดำเนินการ
 - แหล่งแร่
 - บริเวณพบแร่
 - พื้นที่ที่กำหนดเป็นแหล่งหินอุตสาหกรรม
 - เขตแหล่งแร่ตามมาตรา 6 ๖ ๖๖๖ แห่งพ.ร.บ.แร่ พ.ศ. 2510
 - เส้นรัศมีความสูง ช่วงตั้งชั้น 100 เมตร
 - จุดความสูงเป็นเมตร
 - เขตประเทศ
 - เขตจังหวัด
 - ที่ตั้งจังหวัด อำเภอ (กิ่งอำเภอ) หมู่บ้าน
 - ถนน
 - แม่น้ำ คลอง ห้วย
 - ทะเลสาบ หรือหนองน้ำตลอดปี

มาตราส่วน 1 : 250,000



เจ็ดพงษ์ สิริวิชัย : ผู้อำนวยการกองธรณีวิทยา
สมบุญ เสกธีระ : ผู้อำนวยการกองธรณีวิทยา

2544

ผู้รวบรวมและจัดทำ : จำลอง ปันวงค์ ณา เกียรติวงศ์ชัย และสมศักดิ์ ณาจักรำคุณิธร
ผู้กำกับดูแล : วีระ กาหลง และศพร บุซอณงค์
คณะทำงานจัดทำแผนที่ทรัพยากรแร่ : สมบูรณ์ เสกธีระ สลย เจียมเจิมจารีรัตน์
มานิตย์ จันแฉกชัย เสถียร สุคนธ์พงษ์ พงศ์ศักดิ์ วิจิตร สุภัทพงษ์ ภรณ์และชา
ยุตต์ ไรต์คณาภักดิ์ วีระ กาหลง ไพรัตน์ จรรย์พญาญ วังวิจิตร วังพิตรอมเม
ไวพจน์ รวงกา พิศระ จัยวิวัฒน์ พีระพงษ์ คินกอง
ฤทธิโกกร ภวภูตานนท์ ณ มหาสารคาม และสุรพงษ์ หมายลา
แผนที่ฉบับนี้รวบรวมในปี พ.ศ. 2542 จากข้อมูลล่าสุดที่มีอยู่
พิมพ์ครั้งที่ 1 เมื่อ กรกฎาคม 2544 โดยกองธรณีวิทยา กรมทรัพยากรธรณี

พื้นที่แหล่งแร่ หมายถึงพื้นที่ที่พบแร่ที่มีปริมาณสำรองหรือปริมาณสำรองที่คาดว่าจะสามารถผลิตและจำหน่ายได้
พื้นที่ศักยภาพทางแร่ หมายถึงพื้นที่ที่พบแร่ที่มีปริมาณสำรองหรือปริมาณสำรองที่คาดว่าจะสามารถผลิตและจำหน่ายได้
แผนที่ฉบับนี้จัดทำโดยมีข้อมูลทางธรณีวิทยา ธรณีวิทยาแหล่งแร่
ธรณีเคมี และธรณีฟิสิกส์ และหาปริมาณแร่ที่พบในแต่ละจังหวัดและอำเภอในจังหวัดที่มีแร่สำคัญ
หรือมีปริมาณสำรองที่คาดว่าจะสามารถผลิตและจำหน่ายได้

ข้อมูลจากกรมทรัพยากรธรณี : ข้อมูลแหล่งแร่และหินอุตสาหกรรม จากกองธรณีวิทยา กรมทรัพยากรธรณี
ข้อมูลธรณีวิทยา จากกองธรณีวิทยา, ข้อมูลปริมาณแร่ จากฝ่ายทรัพยากรธรณี สำนักงานอุตสาหกรรมจังหวัดเลย และกองจังหวัด
ข้อมูลพื้นที่ศักยภาพทางแร่ จากแผนที่แหล่งแร่และแหล่งหินอุตสาหกรรมจากประเทศไทย มาตราส่วน 1 : 500,000 sheet II
โดยประเสริฐ ภูมาจันท์ (2535); ข้อมูลผลการสำรวจธรณีฟิสิกส์ทางอากาศ จากกองธรณีวิทยา
ข้อมูลพื้นที่ที่กำหนดเป็นแหล่งหินอุตสาหกรรม ตามประกาศกระทรวงอุตสาหกรรม เรื่องกำหนดพื้นที่แหล่งหินอุตสาหกรรม
ฉบับที่ 2 ลงวันที่ 26 กันยายน พ.ศ. 2539 และฉบับที่ 3 ลงวันที่ 26 มีนาคม พ.ศ. 2540; ข้อมูลแหล่งแร่ตามมาตรา 6 ๖ ๖๖๖
แห่งพระราชบัญญัติแร่ พ.ศ. 2510 ตามประกาศกระทรวงอุตสาหกรรม เรื่องกำหนดพื้นที่ที่มีสินแร่และหินอุตสาหกรรมที่
ให้เป็นเขตแหล่งแร่ เพื่อกำหนดปริมาณการค้าหรือปริมาณการค้าฉบับที่ 12 ลงวันที่ 12 มิถุนายน พ.ศ. 2535

ข้อมูลจากหน่วยงานอื่น : ข้อมูลเชิงกายภาพของ จังหวัดเลย จากแผนที่ภูมิประเทศ มาตราส่วน 1 : 250,000
โดยกรมแผนที่ทหาร (2521); ข้อมูลพื้นฐาน (ทางน้ำ แหล่งน้ำ ธรณีวิทยา แหล่งน้ำ ความสูง เขตการปกครอง) จาก
Thailand on a disc (digital data) โดยสถาบันสิ่งแวดล้อมไทย (2539).