



ภาวะสังคมไทยไตรมาสสาม ปี 2562

วันจันทร์ที่ 25 พฤศจิกายน 2562 เวลา 9.30 น.
ณ ห้องประชุม 521 อาคาร 5 ชั้น 2
สำนักงานสภาพัฒนาการเศรษฐกิจและสังคมแห่งชาติ

An aerial view of a city at sunset, featuring a river, a bridge, and several high-rise buildings. The sky is filled with soft, golden light from the setting sun, and the water reflects the colors of the sky. A prominent bridge with a train crossing it is visible in the foreground, and a tall, modern skyscraper stands on the right side of the frame.

1. ความเคลื่อนไหวทางสังคม

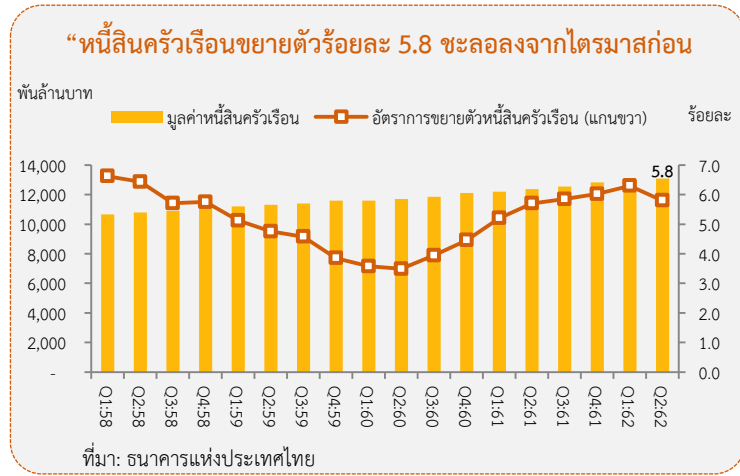
ไตรมาสสาม ปี 2562

ภาพรวม ภาวะสังคมไทยไตรมาสสาม ปี 2562



“ด้านคุณภาพคน การชะลอตัวของเศรษฐกิจยังไม่ปรากฏผลกระทบต่อตลาดแรงงานมากนัก ขณะที่ด้านหนี้สินครัวเรือนและการเจ็บป่วยยังคงต้องเฝ้าระวัง”

%YoY	2560	2561	Q1/61	Q2/61	Q3/61	Q4/61	Q1/62	Q2/62	Q3/62
การจ้างงาน	-0.6	1.1	-0.2	0.9	1.7	1.9	0.9	-0.3	-2.1
อัตราการว่างงาน	1.18	1.05	1.24	1.07	0.96	0.93	0.92	0.98	1.04
ค่าจ้างที่แท้จริงของภาคเอกชน	-0.9	1.2	1.9	0.7	1.6	0.5	2.5	4.7	1.9
หนี้สินครัวเรือน	4.5	6.0	5.2	5.7	5.8	6.0	6.3	5.8	n.a.
การเจ็บป่วยด้วยโรคเฝ้าระวัง	5.5	5.8	-2.3	20.4	-4.5	24.5	72.2	25.9	-5.2

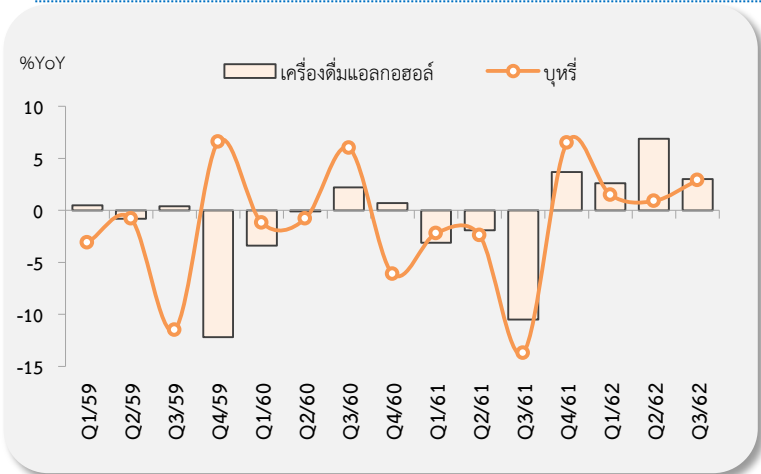


ภาพรวม ภาวะสังคมไทยไตรมาสสาม ปี 2562

“ด้านความเป็นอยู่

ไตรมาสสามการบริโภคเครื่องดีมแอลกอฮอล์และบุหรีเพิ่มขึ้นร้อยละ 3.1”

%YoY	Q1/61	Q2/61	Q3/61	Q4/61	Q1/62	Q2/62	Q3/62
เครื่องดีมแอลกอฮอล์และบุหรี	-2.8	-2.0	-11.6	4.5	2.2	4.6	3.1
- เครื่องดีมแอลกอฮอล์	-3.1	-1.9	-10.5	3.7	2.6	6.9	3.0
- บุหรี	-2.2	-2.4	-13.7	6.5	1.5	0.9	2.9



ที่มา : สศช.

“ในไตรมาสสาม พฤติกรรมการใช้จ่ายเพื่อบริโภคเครื่องดีมแอลกอฮอล์และบุหรีเพิ่มขึ้นร้อยละ 3.1 โดยปริมาณการบริโภคเครื่องดีมแอลกอฮอล์ขยายตัวร้อยละ 3.0 ขณะที่การบริโภคบุหรีขยายตัวร้อยละ 2.9

ประเด็นที่ต้องเฝ้าระวัง

- กลยุทธ์ทางการตลาดของบริษัทเครื่องดีมแอลกอฮอล์ที่อาศัยช่องโหว่ทางกฎหมายในการโฆษณาเบียร์ไร้แอลกอฮอล์ โดยใช้สัญลักษณ์ แพ็กเกจ ที่เหมือนหรือคล้ายกับเบียร์ที่มีแอลกอฮอล์
- อันตรายจากบุหรีไฟฟ้า

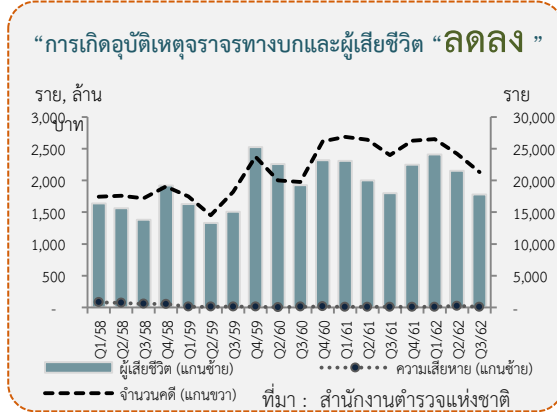
ภาพรวมภาวะสังคมไทยไตรมาสสาม ปี 2562

ความเคลื่อนไหวทางสังคม

“ด้านความมั่นคง คดีอาญา **เพิ่มขึ้น** จากคดียาเสพติดและคดีประทุษร้ายต่อทรัพย์สิน การเกิดอุบัติเหตุทางบกและผู้เสียชีวิต **ลดลง**”



%YoY	2561	Q1/61	Q2/61	Q3/61	Q4/61	Q1/62	Q2/62	Q3/62
การรับแจ้งอุบัติเหตุ	17.3	20.5	0.1	21.4	0.4	-1.4	-0.03	-11.2
- ผู้เสียชีวิต	-6.3	-4.8	-0.6	-6.8	-3.1	4.2	0.3	-0.9
- มูลค่าความเสียหาย	-10.2	-8.4	91.5	-14.6	-42.1	5.2	128.7	-2.1
คดีอาญารวมรับแจ้ง	-0.8	-2.5	12.4	-6.6	-4.9	26.7	17.8	27.7
- ยาเสพติด	3.1	-0.6	21.2	-3.1	-2.7	33.5	22.2	32.8
- คดีชีวิตร่างกายและเพศ	-3.5	-3.4	-2.0	-10.8	2.5	-2.2	-2.6	-4.0
- คดีประทุษร้ายต่อทรัพย์สิน	-19.0	-12.0	-21.7	-22.6	-18.8	-0.6	-4	6.6



เฝ้าระวังความปลอดภัยในชีวิตและทรัพย์สิน

“เป็นขุมปัญญา”

หยุดปัญหาความรุนแรง

พบปัญหาขอความช่วยเหลือ โทร. 1300

ครอบครัวเกาะป้องกัน ยาเสพติด

1386

สายด่วน ป.ป.ส.

ปีใหม่สัญจรปลอดภัย

ร่วมใจลดอุบัติเหตุ

- รถพร้อม
- คนขับพร้อม
- ดื่มไม่ขับ

ดื่มไม่ขับ ไป-กลับปลอดภัย

1669

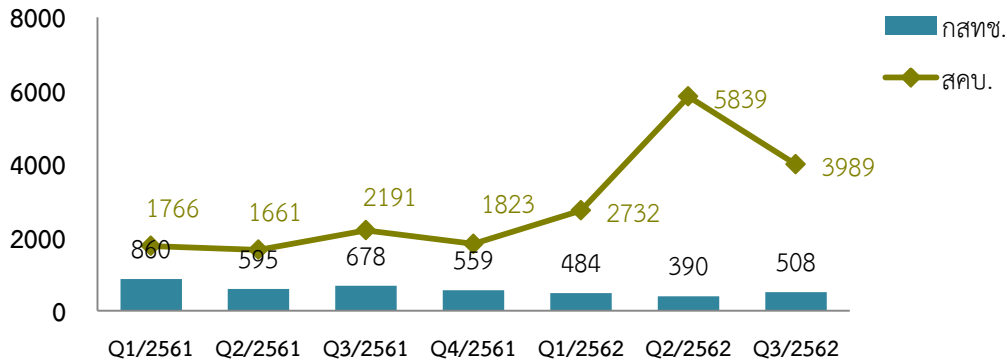
สายฟรีตลอด 24 ชั่วโมง

“การคุ้มครองผู้บริโภค”

ความเคลื่อนไหว
ทางสังคม

“การรับเรื่องร้องเรียนของ สคบ. ลดลง
การรับเรื่องร้องเรียนของ กสทช. เพิ่มขึ้น”

จำนวนการร้องเรียน



ที่มา : กสทช. และ สคบ.

พ.ร.บ. คุ้มครองผู้บริโภค พ.ศ. 2562

D
day

มีผลบังคับใช้เมื่อ 25 สิงหาคม 2562

ปรับปรุงโครงสร้างคณะกรรมการฯ
(มีตัวแทนจากทุกกระทรวง)



คณะกรรมการฯ สามารถสั่งระงับ/แก้ไขโฆษณา
(เมื่อพบ/สันนิษฐานว่าเป็นเท็จหรือเกินจริง)

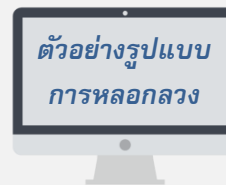


เลขาธิการฯ สามารถสั่งฟ้องดำเนินคดี
(กรณีเร่งด่วน)



เพิ่มอัตราโทษ 1 เท่าทุกมาตรา

เฝ้าระวังภัยข่าวปลอม



- การโฆษณาเกินจริง
- อ้างอิงงานวิจัยหรือผลสำรวจที่ไม่เป็นความจริง
- แอบอ้างข้อมูลของบุคคลหรือองค์กรอื่น
- อีเมลหลอกลวง (Email scam)

ศูนย์ต่อต้านข่าวปลอม

www.antifakenewscenter.com



บทบาท



กลั่นกรอง



ตรวจสอบ



กำจัดข่าวปลอม



ปลูกฝังจิตสำนึก
และความรู้เท่าทัน



เผยแพร่ข้อมูล
ที่ถูกต้อง

ครอบคลุม 4 กลุ่มหลัก



BIG DATA & ANALYTICS



ภัยพิบัติต่าง ๆ



เศรษฐกิจ
การเงินการธนาคาร



ผลิตภัณฑ์สุขภาพ-สินค้า
และบริการที่ผิดกฎหมายอื่น



นโยบายรัฐ-ข่าวที่กระทบสังคม
ขัดศีลธรรม และความมั่นคง
ของประเทศ

ประเด็นติดตามและเฝ้าระวัง ในระยะต่อไป



การจ้างงาน

- การติดตามสถานการณ์การเลิกจ้างอย่างใกล้ชิด
- การดำเนินมาตรการเพื่อบรรเทาผลกระทบที่อาจจะเกิดขึ้นต่อแรงงาน เช่น
 - การขอความร่วมมือสถานประกอบการใช้แนวทางชะลอการเลิกจ้าง
 - มาตรการในการเพิ่ม/ปรับเปลี่ยนทักษะแรงงานให้สามารถทำงานที่แตกต่างไปจากเดิม หรือเปลี่ยนไปประกอบอาชีพใหม่ได้ โดยเฉพาะแรงงานไร้ทักษะแรงงานกึ่งทักษะ



หนี้สินครัวเรือน

- ในช่วงครึ่งหลังปี 2562 คาดว่า หนี้สินครัวเรือนจะชะลอตัวลงจากช่วงครึ่งแรกของปี ขณะที่สัดส่วนต่อ GDP อาจปรับตัวเพิ่มขึ้น
- ภาครัฐได้ดำเนินมาตรการสำคัญต่างๆ เพื่อติดตามและกำกับดูแลประเด็นหนี้สินครัวเรือนอย่างต่อเนื่อง อาทิ (1) การส่งเสริมความรู้ทางการเงินเชิงรุกแบบเน้นกลุ่มเป้าหมาย (2) การกำกับดูแลการเป็นหนี้ที่เหมาะสมทั้งผู้ก่อหนี้และผู้ปล่อยกู้ และ (3) การช่วยเหลือลูกหนี้เพื่อบรรเทาความเดือดร้อนและปรับโครงสร้างหนี้



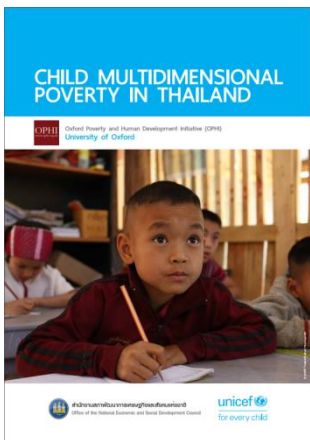
การเจ็บป่วย

- การเฝ้าระวังการเจ็บป่วยและการระบาดของโรคที่เกิดจากยุงลาย ไข้เลือดออก ไข้ซิกา และไข้ปวดข้อยุงลายหรือโรคชิคุนกุนยา
- การเฝ้าระวังเจ็บป่วยด้วยโรคไข้หวัดใหญ่ โรคปอดอักเสบ และโรคหัด

2.สถานการณ์ทางสังคมที่สำคัญ

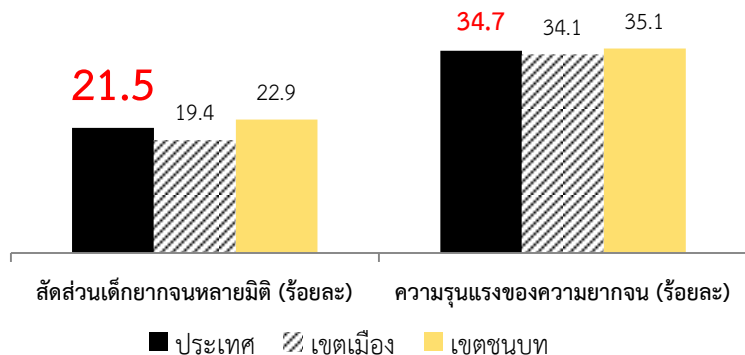
ไตรมาสสาม ปี 2562

— เด็กไทย 1 ใน 5 เป็นเด็กยากจนหลายมิติ



ดัชนีความยากจนหลายมิติในกลุ่มเด็ก (Child-MPI)

เป็นเครื่องมือประกอบการวัดความยากจนในมิติด้านอื่นๆ นอกเหนือจากด้านตัวเงินประกอบด้วย 4 มิติ ได้แก่ การศึกษา สวัสดิภาพเด็ก มาตรฐานความเป็นอยู่ และสุขภาพ



ผลการศึกษาดัชนีความยากจนหลายมิติในกลุ่มเด็ก พบว่า ...

- ภาพรวมประเทศ มีเด็กยากจนหลายมิติ **21.5%**
- ค่าเฉลี่ยของความขัดสนหรือค่าความรุนแรงของความยากจนหลายมิติเท่ากับ **34.7%**
- มิติที่ส่งผลให้เด็กยากจนหลายมิติมากที่สุดคือ **ด้านการศึกษา**
- **เขตชนบท**ยากจนหลายมิติสูงกว่าเขตเมือง
- **ภาคอีสาน**มีค่า Child-MPI มากที่สุด รองลงมาคือภาคเหนือ
- เด็กในช่วงอายุ 0-4 ปี มีสัดส่วนเด็กยากจนหลายมิติสูงที่สุด รองลงมาคือช่วงอายุ 15-17 ปี
- เพศชายมีค่า Child-MPI มากกว่าเพศหญิง
- การศึกษาของหัวหน้าครัวเรือนสามารถส่งผลกระทบต่อความยากจนหลายมิติของเด็กในครัวเรือน
- แนวโน้ม Child-MPI ตั้งแต่ปี 2548/49 จนถึงปี 2558/59 ลดลงอย่างต่อเนื่อง ทั้งสัดส่วนเด็กยากจนและความรุนแรง

การนำไปใช้ประโยชน์

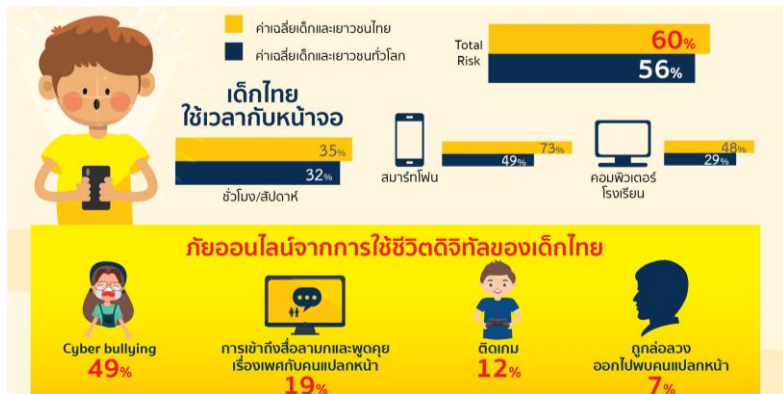
1. ใช้ในการติดตามความก้าวหน้าของการลดความยากจนในกลุ่มเด็ก
2. ประกอบการพิจารณาออกแบบนโยบายตามองค์ประกอบที่ส่งผลต่อความยากจน
3. ส่งเสริมให้มีการพัฒนาและปรับปรุงระบบฐานข้อมูล

ที่มา: รายงานความยากจนหลายมิติของเด็กในประเทศไทย จัดทำโดย สศช. ร่วมกับองค์การยูนิเซฟแห่งประเทศไทย

การป้องกันเด็กและเยาวชนจากภัยออนไลน์

พฤติกรรมเสี่ยงจากภัยออนไลน์

- เด็กอายุ 8 - 12 ปี ร้อยละ 60 มีความเสี่ยงจากภัยออนไลน์



ที่มา: รายงาน 2018 DQ Impact Report อ้างอิงสำนักงานส่งเสริมเศรษฐกิจดิจิทัล กระทรวงดิจิทัล

- เด็กอายุ 6 - 18 ปี ร้อยละ 25 เคยนัดพบกับเพื่อนออนไลน์อย่างน้อย 1 ครั้ง
 - ร้อยละ 5.1 ถูกพุดจาข้อเสียใจ ถูกดู ทำให้เสียใจ
 - ร้อยละ 2.1 ถูกหลอกให้เสียเงินหรือเสียทรัพย์สินอื่นๆ
 - ร้อยละ 1.9 ถูกละเมิดทางเพศ
 - ร้อยละ 1.7 ถูกทุบตีทำร้ายร่างกาย
 - ร้อยละ 1.3 ถูกถ่ายภาพหรือคลิปวิดีโอแล้วนำไปประจาน และ/หรือ ชมขูเรียกเงิน

ที่มา: การสำรวจสถานการณ์เด็กไทยกับภัยออนไลน์ ประจำปี 2561 โดย สสส. COPAT และ มูลนิธิอินเทอร์เน็ตร่วมพัฒนาไทย

แนวทางการแก้ปัญหา

สร้างภูมิคุ้มกันให้เด็กรู้เท่าทันสื่อสารสนเทศ มีความฉลาดทางดิจิทัล สามารถเติบโตและเผชิญหน้ากับโลกยุคดิจิทัลโดยไม่บั่นทอนพัฒนาการทางด้านร่างกาย อารมณ์ สังคม และสติปัญญา

ทักษะสำคัญของการเลี้ยงลูกให้มีความฉลาดทางดิจิทัล



ที่มา: มูลนิธิอินเทอร์เน็ตร่วมพัฒนาไทย

รูปแบบการทำงานแบบคนรุ่นใหม่หรือ NextGen Work

สถานการณ์
ทางสังคม

“1 ใน 3 ของกลุ่มคนเจนเอชเอ็นวาย
มีแนวโน้มการทำงานแบบ NextGen Work”

สาเหตุการทำงานแบบ NextGen Work

- จ้างงานรูปแบบใหม่มากขึ้น
- เติบโตมาพร้อมกับการใช้เทคโนโลยีดิจิทัลและอินเทอร์เน็ต
- ชอบความเป็นอิสระ ต้องการเป็นผู้จัดการตนเอง
- ชอบการทำงานที่มีความยืดหยุ่นสูง
- ต้องการเพิ่มรายได้ และตอบสนองความชื่นชอบส่วนบุคคล



อาชีพที่ผู้ว่าจ้างนิยมจ้างบุคคลในลักษณะการทำงานแบบคนรุ่นใหม่ในประเทศไทย

1



อาชีพกราฟฟิคดีไซน์

2



อาชีพเกี่ยวกับการตลาดออนไลน์และโฆษณา

3



อาชีพเกี่ยวกับเว็บและโปรแกรมมิ่ง

4



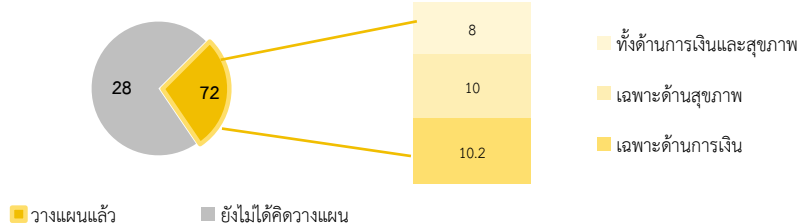
อาชีพเกี่ยวกับงานเขียนและแปลภาษา

หมายเหตุ : เจนเอชเอ็นวาย หมายถึง กลุ่มประชากรที่เกิดระหว่างปี พ.ศ. 2524-2544

NextGen Work หมายถึง การงานรวม 4 กลุ่ม ประกอบด้วย 1) กลุ่มที่ทำงานมากกว่า 1 อาชีพ 2) กลุ่มที่ทำงานอิสระ 3) กลุ่มที่ทำงานในรูปแบบสัญญาจ้าง (การจ้างที่มีสถานะใกล้เคียงกับจ้างประจำแต่มีการกำหนดช่วงเวลาการจ้าง เช่น 1 ปี 2 ปี) และ 4) กลุ่มที่ค้าขายออนไลน์

ทัศนคติต่อการวางแผนทางการเงินเพื่อเตรียมความพร้อมก่อนเกษียณของคนรุ่นใหม่

การเตรียมความพร้อมก่อนเกษียณ



➤ **คนรุ่นใหม่ส่วนใหญ่ยังไม่ได้มีการวางแผนทางการเงิน** จากกลุ่มตัวอย่างอายุ 18-39 ปี จำนวน 6,255 คน พบว่า **ร้อยละ 72 ยังไม่ได้มีการวางแผนเตรียมความพร้อมสำหรับการใช้ชีวิตในยามเกษียณ** ในขณะที่กลุ่มผู้ทำงานรูปแบบ NextGen Work ส่วนใหญ่ จะเป็นการทำงานนอกระบบซึ่งไม่มีหลักประกันทางการเงินในยามเกษียณ

ประเด็นที่ควรให้ความสำคัญ การพัฒนาทักษะนอกเหนือจากทักษะดิจิทัล อาทิ การคิดเชิงวิเคราะห์ และการคิดเชิงสร้างสรรค์มากขึ้น เพื่อต่อยอดการพัฒนาอาชีพจากเทคโนโลยี รวมทั้งการสร้างความรู้หนักถึงความสำคัญของการออมเงิน และการวางแผนด้านการเงินในอนาคตเพื่อความมั่นคงของชีวิตในยามเกษียณ

ที่มา: การสำรวจการทำงานแบบ NextGen Work โดย สศช.ร่วมกับ

บริษัท ศูนย์วิจัยเพื่อพัฒนาสังคมและธุรกิจ จำกัด (ก.ศ. 2562)

3

บทความ

“ความก้าวหน้าการพัฒนาคมนของประเทศไทย”



การพัฒนาคนในประเทศไทย

ดัชนีความก้าวหน้าของคน (Human Achievement Index - HAI) เป็นดัชนีรวม (composite index) ที่สะท้อนผลลัพธ์หรือผลกระทบของการพัฒนาคนในด้านต่างๆ ตามกรอบแนวคิดของการพัฒนา ประกอบด้วย 8 ดัชนีย่อย โดยดัชนีย่อยแต่ละด้านประกอบด้วย 4 ตัวชี้วัดเท่าๆ กัน รวมทั้งสิ้น 32 ตัวชี้วัด

1. สุขภาพ



2. การศึกษา



3. ชีวิตการทำงาน



4. รายได้



5. ที่อยู่อาศัยและสภาพแวดล้อม



6. ชีวิตครอบครัวและชุมชน



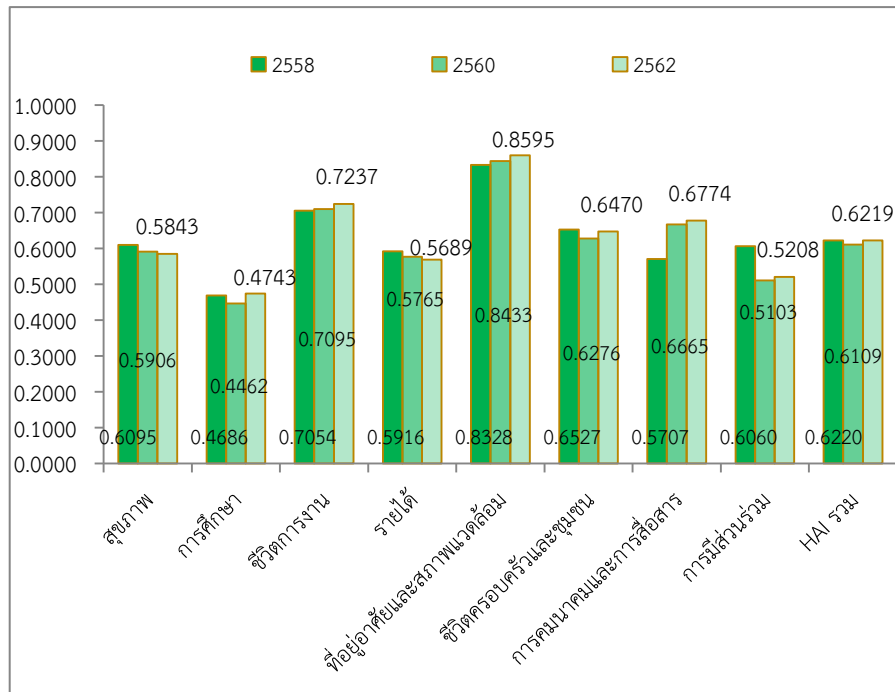
7. การคมนาคมและการสื่อสาร



8. การมีส่วนร่วม



ค่าดัชนี HAI และดัชนีย่อยการพัฒนาคคน



การพัฒนาคคนในภาพรวมของประเทศไทย

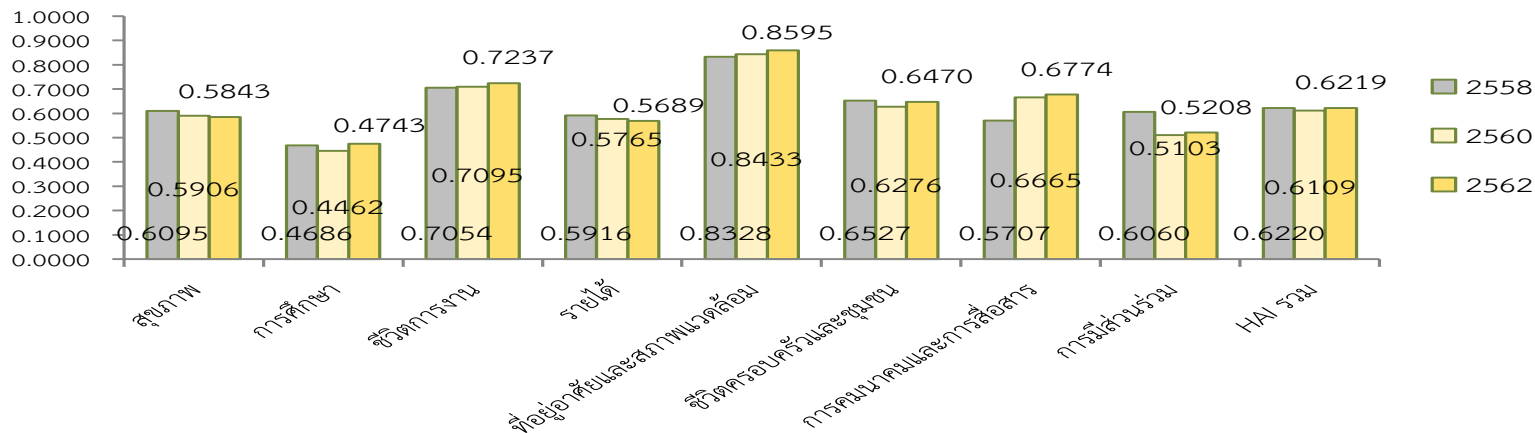
มีความก้าวหน้าค่อนข้างคงที่

HAI ปี 2562 เท่ากับ **0.6219**

- ดัชนีย่อยมีความก้าวหน้าเพิ่มขึ้น 4 ด้าน คือ การศึกษา ชีวิตการงาน ที่อยู่อาศัยและสภาพแวดล้อม และการคมนาคมและการสื่อสาร
- ดัชนีย่อยมีความก้าวหน้าลดลง 4 ด้าน คือ สุขภาพ รายได้ ชีวิตครอบครัวและชุมชน และการมีส่วนร่วม

ความก้าวหน้าการพัฒนาคนของประเทศไทย ปี 2562 (ต่อ)

ดัชนีย่อยการพัฒนาคนของประเทศไทย

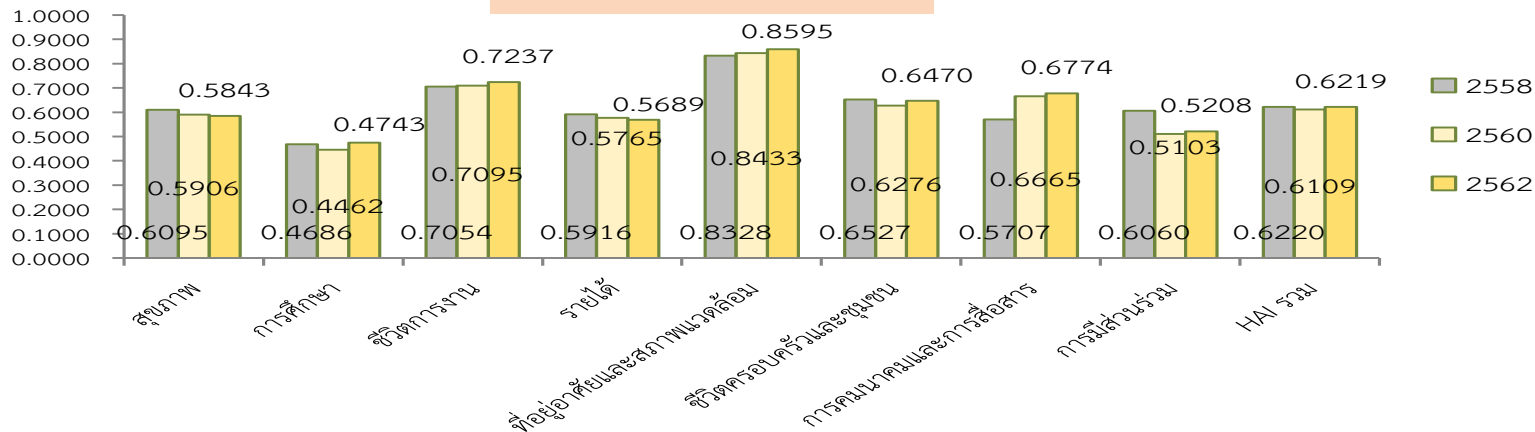


ดัชนีย่อยที่มีการพัฒนาเพิ่มขึ้น ยังมีประเด็นที่ต้องเร่งพัฒนา ดังนี้

- **ด้านการศึกษา** มีความก้าวหน้าเพิ่มขึ้น แต่ต้องเร่งพัฒนาเชิงคุณภาพให้มากขึ้น
- **ด้านชีวิตการทำงาน** มีความก้าวหน้าเพิ่มขึ้น แต่กลุ่มแรงงานนอกระบบ โดยเฉพาะแรงงานภาคเกษตรและผู้ประกอบอาชีพอิสระรายย่อย ยังมีประกันสังคมค่อนข้างต่ำ
- **ด้านที่อยู่อาศัยและสภาพแวดล้อม** มีดัชนีความก้าวหน้าของคนมากที่สุด แต่ยังคงต้องพิจารณาในเชิงคุณภาพของที่อยู่อาศัยให้มีความเหมาะสม
- **ด้านการคมนาคมและการสื่อสาร** มีความก้าวหน้าของการพัฒนาเพิ่มมากที่สุด แต่ปัญหาอุบัติเหตุบนท้องถนนยังเป็นเรื่องที่ต้องเร่งแก้ไข

ความก้าวหน้าการพัฒนาคนของประเทศไทย ปี ๒๕๖๒ (ต่อ)

ดัชนีย่อยการพัฒนาคนของประเทศไทย

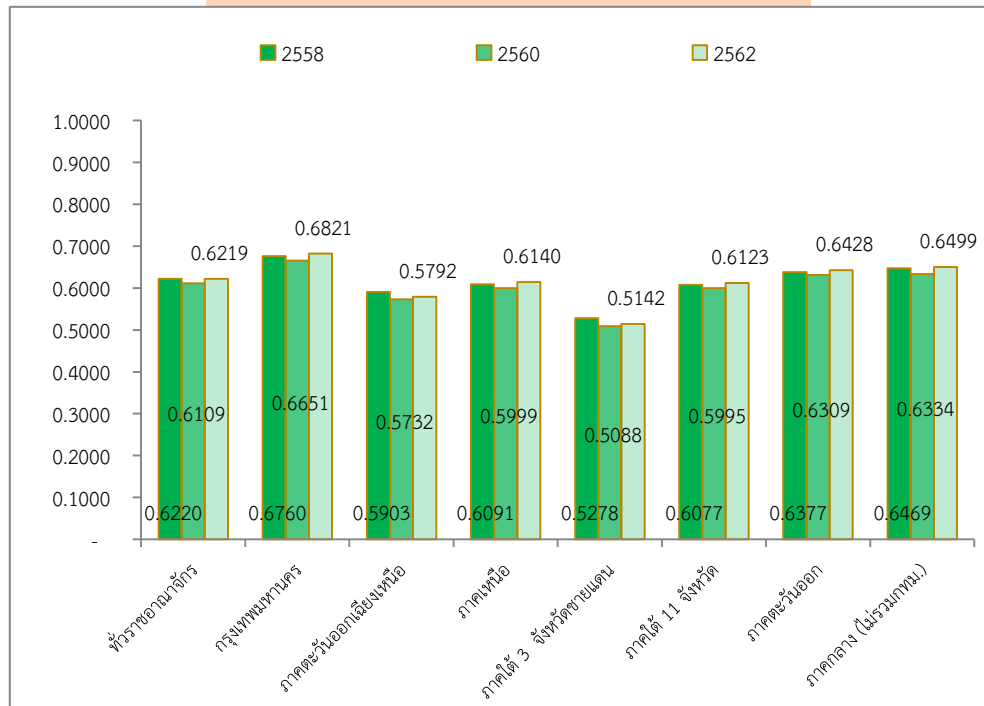


ดัชนีย่อยที่มีการพัฒนาลดลง

- **ด้านสุขภาพ** แม้ว่าการพัฒนาสุขภาพได้มีการดำเนินงานอย่างมีคุณภาพและมีความครอบคลุมทั่วถึงมากขึ้น **แต่อัตราการเจ็บป่วยและสัดส่วนผู้พิการยังมีเพิ่มขึ้น**
- **ด้านรายได้** แม้ว่ารายได้เฉลี่ยของครัวเรือนจะเพิ่มขึ้น แต่สัดส่วนคนจน หนี้ครัวเรือนและค่าสัมประสิทธิ์ความไม่เสมอภาคของรายได้ (Gini-coefficient)
- **ด้านชีวิตครอบครัวและชุมชน** การเพิ่มขึ้นของผู้สูงอายุ และครัวเรือนที่มีหัวหน้าครัวเรือนเดี่ยว ทำให้ความก้าวหน้าด้านชีวิตครอบครัวและชุมชนลดลง
- **ด้านการมีส่วนร่วม** การใช้สิทธิในการเลือกตั้งสะท้อนถึงความก้าวหน้าด้านการมีส่วนร่วมมีการพัฒนาลดลง

ความก้าวหน้าการพัฒนาคนเชิงพื้นที่

ดัชนีการพัฒนาคมนรายภาค



ภาคกลางมีความก้าวหน้าการพัฒนาคนมากที่สุด ขณะที่ภาคใต้ 3 จังหวัดชายแดนมีความก้าวหน้า น้อยที่สุด

การพัฒนาคนในแต่ละด้านของจังหวัดทั่วประเทศที่มีความก้าวหน้าเพิ่มขึ้นและลดลง มีสัดส่วนที่ใกล้เคียงกัน

นนทบุรี กรุงเทพมหานคร ปทุมธานี ภูเก็ต ระยอง มีความก้าวหน้าในการพัฒนาคนมากที่สุด

นราธิวาส ปัตตานี แม่ฮ่องสอน สุรินทร์ บุรีรัมย์ มีความก้าวหน้าในการพัฒนาคนน้อยที่สุด

ความท้าทายต่อการพัฒนาความก้าวหน้าของคนในประเทศไทย



การสร้างเสริมสุขภาพ

- สร้างความตระหนักการมีพฤติกรรมสุขภาพที่เหมาะสม ในเรื่องการออกกำลังกาย การบริโภคอาหาร
- เสริมสร้างพฤติกรรมความปลอดภัยในการใช้รถใช้ถนน
- พัฒนาสภาพแวดล้อมให้เอื้อต่อการมีสุขภาพที่ดี



การยกระดับคุณภาพการศึกษาและลดช่องว่างการพัฒนาระหว่างพื้นที่

- ปรับระบบบริหารจัดการสถานศึกษาขนาดเล็ก
- พัฒนาระบบประเมินคุณภาพสถานศึกษา
- ให้การช่วยเหลืออุดหนุนและสร้างสภาพแวดล้อมที่เหมาะสม

การยกระดับรายได้



- สนับสนุนการมีที่ดินทำกินอย่างยั่งยืน
- จัดงานนอกฤดูกาลในพื้นที่ที่มีการทำงานต่ำระดับ/ว่างงาน
- ส่งเสริมทักษะการบริหารเงินให้สามารถจัดการรายได้ เงินทุน และหนี้สินอย่างมีประสิทธิภาพ



การขยายระบบประกันสังคมให้ครอบคลุมแรงงานนอกระบบ

- ส่งเสริมการออมเพื่อการเกษียณอายุ



การสร้างความเข้มแข็งของครอบครัวและชุมชน

- สร้างและพัฒนาผู้นำการเปลี่ยนแปลงในชุมชน
- ส่งเสริมต่อยอดความรู้และการใช้เทคโนโลยีสารสนเทศในการจัดการความรู้ชุมชน
- สนับสนุนและติดตามช่วยเหลือครอบครัวเปราะบางให้สามารถดูแลสมาชิกได้อย่างเหมาะสม

ขอขอบคุณ

Download เอกสาร :

<http://social.nesdb.go.th/social/Default.aspx?tabid=127&articleType=CategoryView&categoryId=4>

