



รัตนราชินีศรีประเทศ

พระราชกรณียกิจด้านการอนุรักษ์และฟื้นฟูศิลปวัฒนธรรม





พระราชกรณียกิจด้านการอนุรักษ์ และฟื้นฟูศิลปวัฒนธรรม

ชุดไทยพระราชานิยมงามเหมาะสมสตรีไทย

คนไทยทอผ้าใช้เองมาแต่โบราณกาล กล่าวได้ว่าทุกครัวเรือนรู้จักวิธีทอผ้าไว้ใช้เองแบบครบวงจร เริ่มตั้งแต่ปลูกฝ้ายสำหรับทอผ้าฝ้าย ปลูกหม่อนเลี้ยงไหมเพื่อนำเส้นไหมมาทอผ้าไหม รู้จักย้อมสีผ้าจากพืชพรรณธรรมชาติ โดยใช้ดอกไม้ ใบไม้ เปลือกไม้ ยางไม้ และเปลือกผลไม้มาย้อมผ้าให้เป็นสีต่างๆ เพื่อการใช้งาน เช่น ย้อมให้มีสีดำหรือสีน้ำเงินสำหรับผ้าฝ้ายที่สวมใส่ในการทำสวนทำนา โดยย้อมด้วยผลมะเกลือ หรือใบและต้นคราม และย้อมให้มีสีแดงด้วยก้านดอกกรรณิการ์ เปลือกมังคุด ใบฝรั่ง ขมิ้นชัน รู้จักทำเครื่องมือเครื่องใช้ในการทอผ้าเอง บ้านในชนบทซึ่งเป็นเรือนใต้ถุนสูงมักจะมีหูกทอผ้าอยู่ใต้ถุนบ้านเกือบทุกบ้าน รู้จักออกแบบประดิษฐ์ประดอยลวดลายและสีสันทันด้วยวิธี ยก จก ชิด และมัดหมี่ การสอดดินไหม ดิ้นเงิน ดิ้นทอง การต่อผ้าถุงหรือผ้าซิ่นด้วยตีนจกให้สวยงาม และเหมาะกับการนุ่งห่มในแต่ละโอกาส หน้าที่ในการทอผ้าจะเป็นหน้าที่หรืองานอดิเรกของผู้หญิง มีคำกล่าวไว้ว่า “พอมดหน้านา ผู้หญิงทอผ้า ผู้ชายตีเหล็ก” และเวลาในการทอผ้าที่สะดวกคือ “กลางคืนปั่น กลางวันทอ” เพราะการปั่นด้ายไม่ต้องอาศัยแสงสว่างมากนัก เนื่องจากสมัยโบราณโดยเฉพาะในชนบทไม่มีไฟฟ้า ส่วนการทอผ้าที่จะต้องพิถีพิถันกับสีและลวดลายจะต้องมีแสงสว่างที่เพียงพอ



การนำผ้าที่ทอด้วยมือมาตัดและเย็บนั้น แต่เดิมชาวบ้านทั่วไปยังไม่นิยม แต่จะทอผ้าเป็นผืนที่เรียกว่า “สีเหลี่ยมผืนผ้า” มีความยาวมากกว่าความกว้าง ส่วนขนาดเล็กใหญ่ขึ้นอยู่กับภาระที่จะนำผ้านั้นมาใช้ ผ้าที่ใช้ “นุ่ง” จะมีขนาดโตกว่าผ้าที่จะใช้ “ห่ม” วิธีนำมานุ่งและห่ม ใช้วิธีผูก รัด มัด คาด หรือพาด เช่น ผูกชายพก พาดไหล่แบบห่มสไบ หรือคาดอก ซึ่งทุกวิธีสามารถขยับขยายให้แน่นหรือหลวมได้ไม่ตายตัว ผ้าแต่ละผืนจะใช้ได้นานมาก ไม่ว่าจะผอมหรืออ้วนขึ้น วิธีนุ่งก็นุ่งได้หลายแบบ เช่น นุ่งโจงกระเบน นุ่งป้าย นุ่งจีบ ผ้านุ่งของสตรีไทยในบางภาคจะทอด้วยผ้าถึงสามผืนสามชนิด นำมาต่อกันเพื่อให้เหมาะสมในการใช้สอย และความทนทาน เช่น ส่วนบนใช้ผ้าพื้นี่ค่อนข้างบางและนิ่ม เพื่อสะดวกสบายในการพันรอบเอว ส่วนกลางจะยกดอกและมีสีใดสีหนึ่งเพียงสีเดียว มีความหนามากกว่าส่วนบนเพราะเป็นช่วงที่ใช้นั่ง อาจเปราะเปื้อนและเก่าขาดได้ง่าย ส่วนที่เชิงจะยกหรือจกหลายสี มีลวดลายเพื่อความสวยงาม

การนำผ้ามาตัดเย็บเป็นเสื้อนั้น หากดูจากภาพเขียนหรือภาพจิตรกรรมฝาผนัง จะเห็นว่าทหารและข้าราชการชั้นผู้ใหญ่มีการสวมเสื้อที่ตัดแบบง่าย ๆ แขนกระบอก คอกกลมหรือคอแหลม หรือมีเสื้อคลุมที่มีสัปักด้วยดินเงินหรือดินทอง ส่วนสตรียังใช้วิธีนุ่งและห่ม แม้ว่าจะมีผ้าจากต่างประเทศมาขายบ้างแล้วก็ตาม

ในสมัยรัชกาลที่ ๔ พระบาทสมเด็จพระจอมเกล้าเจ้าอยู่หัว ทรงเล็งเห็นความจำเป็นที่จะต้องเปลี่ยนแปลงวัฒนธรรมการแต่งกายของคนไทย ได้มีพระราชดำรัสให้ข้าราชการสวมเสื้อเข้าเฝ้าทูลละอองธุลีพระบาท ในสมัยนั้น นางแมคฟาร์แลนด์ สตรีในคณะมิชชันนารี ได้เข้ามาสอนงานหัตถกรรม โดยจัดตั้งโรงเรียนขึ้นที่จังหวัดเพชรบุรี และได้นำจักรเย็บผ้าเข้ามาสอนเย็บผ้าให้แก่เด็กผู้หญิง ซึ่งเป็นการตัดเย็บเสื้อแบบง่าย ๆ สำหรับสวมใส่เอง เช่น แบบคอกระเช้า ต่อมาในรัชสมัยพระบาทสมเด็จพระจุลจอมเกล้าเจ้าอยู่หัว หลังจากเสด็จพระราชดำเนินไปสิงคโปร์ ชาวและยุโรปแล้ว ได้ทรงเปลี่ยนแปลงการแต่งกายของคนไทยให้ทันสมัยทัดเทียมกับชาวยุโรป การแต่งกายของสตรีในราชสำนักได้มีการประยุกต์แบบการ



แต่งกายของไทยผสมผสานกับแบบยุโรป เปลี่ยนจากการห่มสไบหรือผ้าแถบคาดอก เป็นสวมเสื้อที่ตัดเย็บด้วยผ้าลูกไม้ ผ้าไหม หรือผ้าแพรฝรั่ง ตัวเสื้อเป็นแบบคอตั้งติดคอ แขนพองที่เรียกว่าเสื้อแขนหมูแฮม เอวจีบคาดเข็มขัด ส่วนผ้าถุงยังคงนุ่งโจงกระเบนหรือนุ่งจีบ การแต่งกายของสตรีในราชสำนักมีการเปลี่ยนแปลงมาเรื่อยๆ แต่สตรีชาวบ้านโดยทั่วไปโดยเฉพาะสตรีในชนบท ยังไม่มีการเปลี่ยนแปลงมากนัก ในสมัยรัชกาลที่ ๖ สตรีในราชสำนักนิยมนุ่งขึ้น สวมเสื้อตัดเย็บด้วยผ้าลูกไม้จากยุโรป ตัวหลวมยาว ในสมัยรัชกาลที่ ๗ สตรีในราชสำนักยังคงนุ่งขึ้น แต่เป็นขึ้นสั้นระดับคลุมเข่าหรือครึ่งน่อง สวมเสื้อทรงกระบอกตัวหลวมยาว

ในสมัยสงครามโลกครั้งที่สองและภายหลังสงคราม รัฐบาลในขณะนั้นได้รณรงค์อย่างจริงจังให้คนไทยแต่งกายแบบสากล ให้สตรีเลิกนุ่งโจงกระเบนและเปลี่ยนเป็นนุ่งกระโปรงแทน จะเป็นกระโปรงชุดติดกันหรือสองท่อนก็ได้ ใช้ผ้าที่ทอด้วยเครื่องจักรจากต่างประเทศ อย่างไรก็ตามสตรีไทยในชนบทยังทอผ้าและนุ่งห่มผ้าที่ทอเอง ส่วนสตรีในกรุงเทพฯ และข้าราชการสตรีส่วนใหญ่เมื่อออกจากบ้านจะแต่งกายแบบสากลตามรัฐนิยม

สมเด็จพระนางเจ้าฯ พระบรมราชินีนาถ เมื่อครั้งทรงเป็นหม่อมราชวงศ์สิริกิติ์ กิติยากร ธิดาเอกอัครราชทูต ได้ตามเสด็จพระบิดาไปทรงศึกษาในต่างประเทศตั้งแต่พระชนมพรรษา ๑๓ พรรษา เมื่อเสด็จกลับมาประเทศไทยในฐานะพระคู่หมั้นของพระบาทสมเด็จพระเจ้าอยู่หัว มีพระชนมพรรษา ๑๗ พรรษา เป็นสมัยที่คนไทยรับวัฒนธรรมการแต่งกายแบบสากลมาแล้วเต็มตัว แต่สมเด็จพระนางเจ้าฯ พระบรมราชินีนาถ ในฐานะพระคู่หมั้นได้ทรงเลือกแต่งพระองค์ที่เหมาะสมเพื่อทรงรักษาวัฒนธรรมไทยไว้ พระฉายาลักษณ์ที่ปรากฏในหนังสือพิมพ์เวลาเสด็จพระบาทสมเด็จพระเจ้าอยู่หัว ณ ตำแหน่งหม่อมเจ้านักขัตตรมงคล ซึ่งเป็นที่ประทับ ทรงพระภูษาขึ้นใหม่บ้าง ขึ้นมัดหมี่บ้าง กล่าวได้ว่าทรงอนุรักษ์การแต่งกายแบบไทยมาตั้งแต่ครั้งนั้น ทั้งๆ ที่เพิ่งเสด็จกลับมาจากยุโรป ในพระราชพิธีราชาภิเษกสมรส เมื่อวันที่ ๒๘ เมษายน พ.ศ. ๒๔๙๓ ณ



สมเด็จพระนางเจ้าฯ พระบรมราชินีนาถ ทรงอนุรักษ์การแต่งกายแบบไทยมาตั้งแต่องค์ทรงเป็นพระคู่หมั้น

วังสระปทุม ทรงฉลองพระองค์แบบไทยสิ่งข้าง รอบคองฉลองพระองค์ปักไหมทอง พระภูษายกทอง และในพระราชพิธีบรมราชาภิเษก ทรงพระภูษายกทอง และทรงสะพัก ซึ่งทำให้คนไทยที่มุ่งมองแบบการแต่งกายไปข้างหน้าสู่สากล ได้เหลียวหลังกลับมาเห็นถึงความสวยงาม ความประณีตบรรจงคุณค่าของผ้าไทยและการแต่งกายแบบไทย ที่ได้ห่างหายไปจากสายตาและลบลืมเลือนไปจากความนึกคิดมานาน

พ.ศ. ๒๕๐๓ เมื่อสมเด็จพระนางเจ้าฯ พระบรมราชินีนาถ จะโดยเสด็จพระบาทสมเด็จพระเจ้าอยู่หัว เสด็จพระราชดำเนินไปทรงเยือนประเทศสหรัฐอเมริกาและยุโรปอย่างเป็นทางการ เพื่อทรงเจริญทิวพระราชไมตรีเป็นเวลาหลายเดือน สมเด็จพระนางเจ้าฯ พระบรมราชินีนาถได้มีพระราชดำริว่า สตรีไทยในขณะนั้นไม่มีเครื่องแต่งกายที่เป็นชุดไทยเป็นชุดประจำชาติเหมือนสตรีชาติอื่นๆ เช่น สตรีอินเดีย มีเครื่องแต่งกายชุดสำหรับสตรีญี่ปุ่นมีชุดกิโมโน เสื้อผ้าเครื่องแต่งกายนับเป็นเรื่องสำคัญ ได้ทรงศึกษาค้นคว้า ปรากฏในพระราชนิพนธ์เรื่อง “ความทรงจำในการตามเสด็จต่างประเทศทางราชการ” ความตอนหนึ่งว่า

“...ในชั้นต้นข้าพเจ้าได้เชิญผู้ใหญ่หลายคนที่เคยไปอยู่ต่างประเทศ ในฐานะภริยาราชทูตมาสอบถามและปรึกษาเรื่องการแต่งกาย จาก



การสนทนาครั้งนั้น ข้าพเจ้าก็ได้ทราบว่าผู้ที่ได้รับเชิญไปในงานอุทยานสโมสรของราชสำนักเซนต์เจมส์เขาแต่งกายกันอย่างไร เวลาภริยาราชทูตเข้าพบประมุขของประเทศในงานใหญ่หรูหรา แต่แต่ละครั้งแต่งกายกันอย่างไร แต่แล้วผู้ให้การแนะนำของข้าพเจ้าต่างก็ลงความเห็นพ้องกันว่า พวกเขาไปในงานหรูหราเหล่านั้นในฐานะเป็นเพียงภริยาของทูตเท่านั้นเช่นเดียวกับภริยาทูตประเทศอื่นๆ ไม่ได้ดีเด่นไปกว่าภริยาทูตทั้งหลายแต่อย่างใด ‘ได้ฝ่าละอองธุลีพระบาทเสด็จไปในตำแหน่งพระบรมราชินีนาถของไทย เป็นพีร์สต์เลดี้ของเมืองเรา และยังทรงเป็นผู้แทนของหญิงไทยทั้งชาติ เพราะฉะนั้นเป็นเรื่องใหญ่’...”

นอกจากจะทรงสอบถามจากผู้รู้และมีประสบการณ์แล้ว ได้ทรงศึกษาจากประวัติศาสตร์อย่างละเอียดถี่ถ้วน ปรากฏในพระราชนิพนธ์เล่มเดียวกันนี้อีกตอนหนึ่งว่า

“...ต่อมาข้าพเจ้าได้ให้ช่วยกันค้นหาพระรูปพระมเหสีของรัชกาลก่อนๆ ที่มีอยู่ในวังหลวงและของเจ้านายองค์อื่นๆ มาดู และได้พิจารณาเห็นว่า ถ้าจะนำมาใช้สมัยนี้ดูจะไม่เหมาะ เพราะเป็นแบบไทยประสมฝรั่ง มิได้เป็นชุดประจำชาติไทยเสียทีเดียว...”



ในที่สุดได้ตกลงพระราชหฤทัยว่า จะทรงใช้เครื่องแต่งกายทั้งแบบไทยและสากลตามโอกาสและตามสภาพดินฟ้าอากาศด้วยความสะดวกและตามความเหมาะสม ชุดไทยที่ทรงครั้งนั้นเป็นที่มาของชุดไทยพระราชนิยม ได้ทรงศึกษาค้นคว้าเพื่อให้การ

ฉลองพระองค์ชุดราตรี ตัดเย็บจาก
ผ้าไหมมัดหมี่ ออกแบบโดย ปีแอร์ บัลแมง



ออกแบบมีที่มาทางประวัติศาสตร์และวัฒนธรรมไทยอย่างถูกต้อง ปรากฏ
ในพระราชนิพนธ์อีกตอนหนึ่งว่า

“...สำหรับเครื่องแต่งกายชุดไทยซึ่งข้าพเจ้าได้กะไว้ว่าจะใช้เป็นแบบฉบับในการตามเสด็จครั้งนั้น ข้าพเจ้าได้ขอให้หม่อมหลวงมณีรัตน์ บุนนาค ไปพบกับอาจารย์ผู้ใหญ่ที่มีความรู้ทางประวัติศาสตร์ไทย ให้ช่วยกันค้นคว้าเครื่องแต่งกายแบบไทยสมัยต่างๆ มาดูกัน แล้วให้อู๋โร ลืออำรุง ช่างตัดเสื้อที่ตัดให้ข้าพเจ้ามานานปี ช่วยเลือกแบบต่างๆ ที่ได้มาครั้งนั้นมาประสมประเสกกันจนเกิดมีแบบเสื้อชุดไทยขึ้นหลายชุด แต่ละชุดเหมาะแก่โอกาสและสถานที่ โดยเฉพาะผ้าซิ่น และเสื้อแขนกระบอกทำด้วยผ้าไหมของเราเอง เป็นที่นิยมชมชอบของชาวต่างประเทศ เพราะเป็นแบบที่เรียบง่าย ไม่ล้าสมัยง่าย...”

ชุดไทยพระราชนิพนธ์ซึ่งสมเด็จพระนางเจ้าฯ พระบรมราชินีนาถ ทรงในโอกาสโดยเสด็จพระบาทสมเด็จพระเจ้าอยู่หัว เสด็จพระราชดำเนินไปต่างประเทศครั้งนั้น ต่อมา ได้ทรงพระกรุณาโปรดเกล้าโปรดกระหม่อมให้ข้าราชการบริพารในพระองค์จัดแสดงขึ้นในงานฉลองครบรอบร้อยปีกาชาด ณ เวทีลีลาศสวนอัมพร เมื่อวันที่ ๑๖ มกราคม พ.ศ. ๒๕๐๗ กับได้มีพระราชานุญาตให้จัดพิมพ์สมุดภาพ “หญิงไทย” เผยแพร่การแต่งกายชุดไทยพระราชนิพนธ์ มี ๕ ชุด คือ

ชุดไทยเรือนต้น

ผ้าถุง นุ่งแบบป้ายหน้า เย็บพอดีตัว ยาวจรดข้อเท้า จะใช้ผ้าฝ้าย ผ้าไหม ผ้ายกดอก ผ้าพื้นเมือง เช่น ผ้ามัดหมี่ หรือใช้ผ้าพื้นมีเชิง ส่วนผ้าซิ่นจะเป็นริ้วขวางหรือริ้วยาวก็ได้ตามความเหมาะสม หรือจะใช้ผ้าพื้นเรียบก็ได้

เสื้อ เป็นแบบสวมทับซิ่น คอกลมพอดีคอ ไม่มีขอบตั้ง ผ่าอกตลอด ติดกระดุมแบบไทย ๕ เม็ด แขนสามส่วน กว้างพอสบาย ตัวเสื้อเข้ารูปพอดีตัว หรือหลวมจนเกือบเป็นตัวตรงก็ได้ ผ้าสำหรับชุดไทยเรือนต้น จะตัดด้วย



สมเด็จพระนางเจ้าฯ พระบรมราชินีนาถทรงฉลองพระองค์ชุดไทยเรือนต้น

ผ้าไหมหรือผ้าฝ้ายก็ได้ สีเสื้อจะใช้สีตัดกับผ้าถุง สีเดียวกับผ้าถุง หรือถ้า
ผ้าถุงเป็นผ้าพื้น เสื้อจะใช้เป็นผ้าดอกก็ได้

ชุดไทยเรือนต้นเป็นชุดที่ใช้ได้หลายโอกาส เช่น ใช้เป็นชุดลำลอง
ใช้ในงานเลี้ยงที่ไม่เป็นพิธีการ ชุดนี้มีเค้าแบบของสตรีในชนบทที่ใช้ในการ
ทำงาน ที่ใช้ผ้าสีเข้มๆ เช่น สีดำ สีน้ำเงิน หากต้องการให้เป็นพิธีการก็
สามารถใช้ผ้าถุงเป็นผ้าไหม ผ้าไหมยกดอก ตกแต่งเครื่องประดับตาม
โอกาสอันควร เช่น สร้อยคอ สร้อยข้อมือ เข็มกลัด แหวน และตุ้มหู



สมเด็จพระนางเจ้าฯ พระบรมราชินีนาถในฉลองพระองค์ชุดไทยจิตรลดา

ชุดไทยจิตรลดา

เป็นชุดไทยสำหรับพิธีกลางวัน ใช้ในงานพิธีการมากกว่าชุดไทย
เรือนต้น เช่น ใช้ในงานพิธีที่บุรุษแต่งเต็มยศ ต่อมาผู้ใช้ในเวลากลางวันด้วย
โดยใช้ผ้าไหม ยกเงิน ยกทอง เป็นผ้าถุง

ผ้าถุง เป็นแบบป้ายหน้า ยาวจรดข้อเท้า ชนิดของผ้าขึ้นอยู่กับ
งานพิธีที่จะใช้

เสื้อ คอกกลม มีขอบตั้ง แขนเสื้อยาวถึงข้อมือ ตัวเสื้อผ่าหน้าตลอด
ติดกระดุมไทย ๕ เม็ด ตัวเสื้อเข้ารูป ปล่อยชายเสื้อไว้นอกผ้าถุง เครื่องประดับ
จะสวมสร้อยตัว สร้อยคอยาวหรือสั้นก็ได้ ผู้มีบรรดาศักดิ์จะสวมสาย
สะพายและติดเครื่องราชอิสริยาภรณ์ในงานพิธีการ



สมเด็จพระนางเจ้าฯ
พระบรมราชินีนาถทรงฉลอง
พระองค์ชุดไทยอมรินทร์

ชุดไทยอมรินทร์

เป็นชุดสำหรับงานพิธีตอนค่ำ งานเลี้ยงรับรอง หรืองานพระราชพิธีสวนสนามในวันเฉลิมพระชนมพรรษา เป็นชุดสำหรับผู้ที่ไม่ประสงค์จะคาดเข็มขัด

ผ้าถุง เป็นแบบนุ่งป้าย ใช้ผ้ายกไหมที่มีทองแกมทั้งตัวหรือยกทองเฉพาะเชิง

เสื้อ คอกกลม ไม่มีขอบตั้งหรือมีขอบตั้งก็ได้ สตรีผู้มีอายุและค่อนข้างตัวมักจะใช้คอกกลมกว้างเล็กน้อยก็ได้ แขนยาวจรดข้อมือ หรือจะให้ เป็นแขนสามส่วนก็ได้ ความหรูหราของชุดนี้อยู่ที่ชนิดของผ้าไหมที่ใช้ และเครื่องประดับที่ตกแต่ง



ชุดไทยบรมพิมาน

เป็นชุดไทยสำหรับพิธีตอนค่ำ เช่น ในงานเลี้ยงรับรองตอนค่ำ ใช้เข็มขัดแบบไทยที่มีแบบและลวดลาย ประณีตสวยงาม ประดับเพชรนิลจินดามีค่าและมีสีสวยสดงดงามฝีมือช่างทอง ช่างอัญมณี และเข้ากับผ้า ยกได้อย่างงดงามยิ่ง เหมาะสำหรับผู้ที่รูปร่างแบบบาง และเวลาอากาศเย็น เพราะกระชับพอดีตัว ปิดคอ ปิดแขนตลอด

ผ้านุ่ง นุ่งจีบมีชายพกเย็บตรึงพอดี ตัวยาวจรดข้อเท้า ปล่อยจีบตรงชายพอให้ก้าวเดินสะดวก ใช้ผ้า

ยกใหม่ ยกเงินหรือยกทองมีเชิง หรือยกเงินยกทองทั้งตัว คาดเข็มขัดแบบไทย และเครื่องประดับต่างๆ เช่น สร้อยอุบะ ตุ้มหู สร้อยข้อมือและแหวน

เสื้อ คอกกลมติดคอ มีขอบตั้ง ปลายแขนแคบยาวถึงข้อมือ ตัวเสื้อพอดีตัว ผ่าหลัง แต่ให้แลดูแนบเนียน ชายเสื้อซ่อนเข้าไว้ในผ้านุ่ง หรือจะตัดเสื้อเย็บติดกับผ้านุ่งเป็นตัวเดียวกันก็ได้ หากแยกเป็นคนละชิ้น ผ้านุ่งสามารถนำไปใช้กับเสื้อแบบอื่นได้อีก



ชุดไทยจักรี

เป็นชุดไทยหม่มสไบ เปิดไหล่ข้างหนึ่ง ใช้สำหรับงานกลางคืนที่อากาศไม่เย็นมากนัก

ผ้าถุง งามจีบมีชายพก ใช้ผ้ายกมีเชิงหรือยกทั้งตัว ใช้เข็มขัดไทยคาด

เสื้อ เป็นสไบ จะเย็บติดกับผ้าถุงเป็นท่อนเดียวกัน หรือจะแยกต่างหากก็ได้ เปิดไหล่ข้างหนึ่ง ชายสไบคลุมไหล่ ทั้งชายด้านหลัง ยาวตามสมควร ซึ่งหากให้ยาวถึงพื้นก็จะคล้ายชุดราตรีของชาวยุโรป การหม่มสไบ เป็นการแต่งกายของสตรีไทยมาแต่โบราณ สไบที่หม่มมีทั้งสไบแพร สไบปัก สไบกรองทองหรือสไบตาด ซึ่งโบราณถือกันว่าเป็นสไบที่งดงามมาก



ชุดไทยจักรี หรือชุดสไบ เป็นชุดที่จะใส่เครื่องประดับของไทยได้อย่างครบชุด ทั้งเข็มขัด สร้อยตัว สร้อยข้อมือหรือกำไล พาหุรัดหรือกำไล ต้นแขน แหวน เข็มกลัด ตุ้มหู เกี้ยว หรือปิ่น

ชุดไทยพระราชานิยม ๕ แบบแรก เมื่อทรงพระกรุณาโปรดเกล้าโปรดกระหม่อมพระราชทานพระราชานุญาตให้เผยแพร่เพื่อสตรีไทยทั่วไปสามารถนำไปแต่งกายได้ ปรากฏว่าเป็นที่นิยมชมชอบอย่างแพร่หลาย และถือได้ว่าเป็นชุดประจำชาติไทย บางวงการได้ใช้เป็นเครื่องแบบเพื่อเผยแพร่ความเป็นไทย เช่น เป็นชุดพนักงานต้อนรับบนเครื่องบิน ชุดพนักงานต้อนรับของโรงแรม ชุดผู้อัญเชิญเหรียญรางวัล หรือถือป้ายชื่อประเทศในการแข่งขันกีฬานานาชาติ สตรีไทยในหน่วยงานไทยที่ตั้งอยู่ต่างประเทศ เช่น สถานเอกอัครราชทูต สำนักงานการพาณิชย์ สำนักงานการท่องเที่ยวแห่งประเทศไทย นิยมแต่งกายในงานเลี้ยงที่เป็นทางการ และในวงการประกวดนางงามสากลที่กำหนดให้ผู้เข้าประกวดแต่งกายชุดประจำชาติชุดหนึ่ง ผู้เข้าประกวดจากประเทศไทยจะแต่งกายชุดไทยพระราชานิยมด้วยความมั่นใจยิ่ง ต่อมา สมเด็จพระนางเจ้าฯ พระบรมราชินีนาถ ได้ทรงพระกรุณาโปรดเกล้าโปรดกระหม่อมสร้างสรรคขึ้นอีก ๓ แบบ ได้แก่

ชุดไทยดุสิต

เป็นชุดสำหรับสตรีสวมสายสะพายในงานพระราชพิธีที่กำหนดให้แต่งกายเต็มยศตอนค่ำ หรือสำหรับเป็นชุดเจ้าสาวในงานเลี้ยงฉลองสมรสหรือในงานเลี้ยงรับรองตอนค่ำซึ่งจะตกแต่งเครื่องประดับแบบไทยได้อย่างครบครัน

ผ้าถุง ใช้ผ้ายก นุ่งจีบมีชายพก คาดเข็มขัดไทย

เสื้อ คอกกลมกว้าง ใช้ผ้าสีเดียวกับผ้าถุง ไม่มีแขน ปักด้วยไหม พลอย เลื่อม ไข่มุก ดิ้นเงิน ดิ้นทอง เสื้อจะตัดเป็นชุดติดกับผ้าถุง หรือจะแยกเป็น ๒ ชิ้นก็ได้



สมเด็จพระนางเจ้าฯ พระบรมราชินีนาถทรงฉลองพระองค์ชุดไทยดุสิต



รัตนราชินีศรีประเทศ

พระราชกรณียกิจด้านการอนุรักษ์และฟื้นฟูศิลปวัฒนธรรม



ชุดไทยจักรพรรดิ

เป็นชุดสำหรับสตรีในงานพิธีที่กำหนดให้แต่งกายเต็มยศตอนค่ำ อีกแบบหนึ่ง

ผ้าถุง ใช้ผ้ายก นุ่งจีบ มีชายพก คาดเข็มขัดไทย

เสื้อ เป็นสไบ ๒ ชั้น ชั้นในเป็นสไบแพร หรือสไบอัดจีบ ชั้นนอก เป็นสไบหม่นทับชั้นใน โดยให้เป็นสไบปัก สไบกรองทอง หรือสไบตาด ผ่าสไบกับผ้าถุงคนละสี



ชุดไทยศิวาลัย

เป็นชุดที่ใช้ในพิธีการ ใช้ได้ทั้งในเวลากลางวันและกลางคืน เหมาะ
กับเวลาที่มีอากาศเย็น แต่งเครื่องประดับแบบไทย

ผ้านุ่ง ใช้ผ้ายก นุ่งแบบจีบ คาดเข็มขัด เย็บตรึงพอดีตัว

เสื้อ แขนยาว คอกลม ผ้าหลัง เย็บติดกับผ้านุ่ง หรือจะแยกจาก
กันก็ได้ ห่มผ้าสไบปักทับเสื้อ



ชุดไทยทั้ง ๘ แบบนี้ เป็นแบบมาตรฐานของชุดประจำชาติ ต่อมาได้มีการประยุกต์ เป็นชุดไทยๆ อีกหลายแบบ

ในเวลาต่อมา เมื่อสมเด็จพระนางเจ้าฯ พระบรมราชินีนาถ ทรงฟื้นฟูงานศิลปหัตถกรรมพื้นบ้านของไทยให้กลับคืนมา เป็นงานศิลปอาชีพ ชุดแต่งกายแบบไทยที่ตัดเย็บด้วยผ้าไหม ได้เอื้อประโยชน์แก่ผลงานศิลปหัตถกรรมอื่นๆ เป็นอย่างดี เช่น กระเป๋าถือที่จักสานด้วยย่านลิเภา เครื่องประดับต่างๆ ที่เป็นงานฝีมือของช่างเงินช่างทองไทยซึ่งประณีตงดงาม นอกจากนี้ สมเด็จพระนางเจ้าฯ พระบรมราชินีนาถ ได้ทรงพระกรุณาโปรดเกล้าโปรดกระหม่อมให้ฟื้นฟูการทอผ้าพื้นบ้านภาคต่างๆ ที่เป็นเอกลักษณ์เฉพาะถิ่น เช่น ภาคใต้ ซึ่งมีผ้าลายดอกพิกุล ลายดอกมะลิ ลายราชวัติ ภาคเหนือมีลายปักต่างๆ ของชาวไทยภูเขา ภาคอีสานมีผ้ามัดหมี่และผ้าขิดลายต่างๆ ทรงส่งเสริมการประกวดผ้าแบบโบราณที่ผลิตขึ้นใหม่ ทำให้การทอผ้าของไทยได้กลับฟื้นคืนมาเป็นที่นิยมอย่างแพร่หลาย ชุดการแต่งกายแบบไทยที่ตัดเย็บจากผ้าไทยได้มีความหลากหลายยิ่งขึ้น กล่าวได้ว่าชุดไทยพระราชานิยมที่ทรงพระ



ราชวิริยอุตสาหะศึกษาค้นคว้า สร้างสรรค์ และส่งเสริม เป็นจุดเริ่มต้น เป็นแรงบันดาลใจ และเป็นพลังสนับสนุนที่ยิ่งใหญ่ให้นักออกแบบเสื้อผ้า คิดสร้างสรรค์ชุดไทยประยุกต์ที่สวยงาม แปลกตา มีวัฒนธรรมไทยเป็นพื้นฐาน ใช้ผ้าไทย แต่ใช้แทนชุดสากลได้อย่างสง่าภาคภูมิใจ



ทรงรับผู้นำเศรษฐกิจเอเปคที่มาร่วมประชุมผู้นำเศรษฐกิจเอเปค ครั้งที่ ๑๑
ซึ่งประเทศไทยเป็นเจ้าภาพ
ณ ท้องพระโรงพระที่นั่งจักรีมหาปราสาท พระบรมมหาราชวัง



รัตนราชินีศรีประเทศ

พระราชกรณียกิจด้านการอนุรักษ์และฟื้นฟูศิลปวัฒนธรรม



ผู้แทนสมาคมไหมโลก ทูลเกล้าทูลกระหม่อมถวายรางวัล หลุยส์ ปาสเตอร์
ณ ดิกลันตีไมตรี ทำเนียบรัฐบาล เพื่อเทิดพระเกียรติในพระราชกรณียกิจ
ด้านการอนุรักษ์และพัฒนาการผลิตไหมไทยจนเป็นที่รู้จักไปทั่วโลก
รวมทั้งช่วยให้ราษฎรผู้ผลิตไหมไทยมีความเป็นอยู่ดีขึ้น

นอกจากนี้ สมเด็จพระนางเจ้าฯ พระบรมราชินีนาถ ได้ทรงพระ
กรุณาโปรดเกล้าโปรดกระหม่อมให้จัดนิทรรศการ และการเดินแบบแสดง
เครื่องแต่งกายที่ใช้ผ้าไทย ทั้งผ้าไหม และผ้าฝ้าย ขึ้นในโอกาสต่างๆทั้งใน
และต่างประเทศ การทอผ้าของไทยที่ชาวชนบทเคยทอใช้เองภายในครัวเรือน
ได้กลายเป็นงานศิลปหัตถอุตสาหกรรมที่น่ารายได้มาสู่ชนบท วัฒนธรรม
การแต่งกายไทยได้งามโดดเด่นชัดเจน เป็นความพอใจและภูมิใจของผู้
สวมใส่และผู้สร้างสรรค์ เมื่อสมาคมไหมโลกทูลเกล้าทูลกระหม่อมถวาย
รางวัล หลุยส์ ปาสเตอร์ แต่สมเด็จพระนางเจ้าฯ พระบรมราชินีนาถ ณ
ดิกลันตีไมตรี ทำเนียบรัฐบาล เมื่อวันที่ ๒๐ กันยายน พ.ศ. ๒๕๔๕



สมเด็จพระนางเจ้าฯ พระบรมราชินีนาถ ทรงฉลองพระองค์ชุดไทยประยุกต์
ในงานพระราชพิธีเฉลิมพระชนมพรรษา ๑๒ สิงหาคม ๒๕๓๔

สมเด็จพระนางเจ้าฯ
พระบรมราชินีนาถ เสด็จ
พระราชดำเนินไปในงาน
สโมสรสันนิบาต
ทำเนียบรัฐบาล สุภาพสตรี
ที่รับเสด็จต่างแต่งกายชุดไทย
อย่างงดงาม



ผู้ที่ได้รับเชิญมาร่วมงานซึ่งประกอบด้วยทูตานุทูต คณะรัฐมนตรี นักธุรกิจ
ทั้งชาวไทยและชาวต่างประเทศ นักการเมือง และบุคคลสำคัญๆ ต่าง
แต่งกายในชุดผ้าไหมไทย วัฒนธรรมการแต่งกายของไทยได้เป็นที่รู้จักแพร่
หลาย ชุดไทยพระราชนิยมเป็นสมบัติวัฒนธรรมที่ได้เจริญรุ่งเรืองและจะ
ยืนยงคงมั่นอยู่ตลอดไป



รัตนราชินีศรีประเทศ

พระราชกรณียกิจด้านการอนุรักษ์และฟื้นฟูศิลปวัฒนธรรม



พระที่นั่งวิมานเมฆ พระราชวังดุสิต ด้านหน้าคืออ่างหยก





พระที่นั่งวิมานเมฆ

“...กำลังเห่อพระที่นั่งวิมานเมฆนี้ เพราะว่าเป็นไม้สักทองทั้งหลัง...
ที่แรกยังเป็นทีเก็บของเต็ม เป็นไม้สักทองทั้งหลัง ที่ญี่ปุ่นว่าใหญ่แล้ว
ที่โบสถ์ไม้สักญี่ปุ่นที่ว่าใหญ่ที่สุดในโลกเป็นรองที่นี่...”

พระราชดำรัสสมเด็จพระบรมราชินีนาถ
วันที่ ๒๙ กรกฎาคม พ.ศ. ๒๕๒๕

ในมหามงคลสมัยที่จะสมโภชกรุงรัตนโกสินทร์และพระบรมราช
จักรีวงศ์ ๒๐๐ ปี เมื่อ พ.ศ. ๒๕๒๕ สมเด็จพระนางเจ้าฯ พระบรมราชินีนาถ
ทรงสำรวจพบว่า **พระที่นั่งวิมานเมฆ** ซึ่งเป็นพระที่นั่งสร้างด้วยไม้สักทอง
ทั้งหลังยังอยู่ในสภาพดี มีสภาพถ่ายผีพระหัตถ์และศิลปวัตถุของพระบาท
สมเด็จพระจุลจอมเกล้าเจ้าอยู่หัวอยู่เป็นจำนวนมาก จึงได้ขอพระราชทาน
พระบรมราชานุญาตจากพระบาทสมเด็จพระเจ้าอยู่หัว ช่อมรักษา เพื่อจัด
เป็นพิพิธภัณฑ์ส่วนพระองค์เฉลิมพระเกียรติพระบาทสมเด็จพระจุลจอม
เกล้าเจ้าอยู่หัว และเป็นสมบัติวัฒนธรรมของชาติสืบไป สำนักพระราชวัง
ได้รับสนองพระราชเสาวนีย์สมเด็จพระนางเจ้าฯ พระบรมราชินีนาถ ในการ
ดำเนินการและประสานงานการซ่อมพระที่นั่งวิมานเมฆให้แล้วเสร็จเรียบร้อย
เพื่อใช้เป็นสถานที่จัดงาน **“สองร้อยปีแห่งสายสัมพันธ์”** สำหรับแขกชาว
ต่างประเทศที่จะมาร่วมงานมูลนิธิส่งเสริมศิลปาชีพฯ ซึ่งโปรดเกล้าโปรด
กระหม่อมให้จัดขึ้น ณ พระที่นั่งวิมานเมฆ ในวันที่ ๑๙ ตุลาคม พ.ศ. ๒๕๒๕

ก่อนจะถึงงานสองร้อยปีแห่งสายสัมพันธ์ของมูลนิธิส่งเสริม
ศิลปาชีพฯ สมเด็จพระนางเจ้าฯ พระบรมราชินีนาถ ทรงพระกรุณา
โปรดเกล้าโปรดกระหม่อมให้คณะนักข่าวหญิง สมาคมสตรีจังหวัดต่างๆ
สมาคมส่งเสริมวัฒนธรรมจังหวัดต่างๆ สภาสังคมสงเคราะห์แห่งประเทศไทย
ในพระบรมราชูปถัมภ์ การท่องเที่ยวแห่งประเทศไทย ฯลฯ ฝ่า
ทูลละอองธุลีพระบาท ณ พระที่นั่งวิมานเมฆ เมื่อวันที่ ๒๙ กรกฎาคม พ.ศ.
๒๕๒๕ ทรงเล่าพระราชทานว่า



“...เหตุที่ฉันขอพระราชทานช่อมแล้วจะให้เป็นที่พิพิธภัณฑสถานส่วนพระองค์ เพราะว่าของของพระพุทธรูปเจ้าหลวงนี้ท่านมีมากมายเหลือเกิน ที่เมื่อได้ไปต่างประเทศ ได้ไปดูตามพิพิธภัณฑสถานทั้งหลาย จะเห็นได้ว่าของพระพุทธรูปเจ้าหลวงนี้ไม่แพ้เลย แสดงว่าท่านไม่ใช่สักแต่ว่ามีเงินซื้อของ ท่านรู้ด้วยว่าสิ่งใดดีหรือไม่ดี คือทรงทราบถึงคุณภาพ แล้วก็คุณค่า แล้วก็ธรรมเนียมของชาวต่างประเทศด้วย เหตุฉะนั้น คิดว่าการที่เมืองไทยไม่ต้องเป็นเมืองขึ้นนี้ เห็นจะเป็นทางด้านจิตวิทยาอย่างหนึ่ง เพราะคนเรานี้สามารถพูดกับชาติอื่น เข้าใจในความคิดเดียวกันกับเขา แล้วก็รู้จักวัฒนธรรมประเพณีที่เขาถือว่าเหนือ นี่ถึงเราจะผิวเหลือง แต่เราก็พูดภาษาเขาได้ แล้วก็รู้ว่าดนตรีของเขาทำอะไรเป็นอะไร แล้วก็รู้ถึงศิลปะต่างๆ การวาดเขียน การปั้นนี้ การรู้เท่าทันกันทำให้เป็นการยากสำหรับชาติที่เจริญที่จะยึดครอง แล้วอ้างว่าเพราะว่าสงสารประชาชนต้องล่าหลัง อะไรอย่างนี้ คิดว่าอันนี้สำคัญ จะเห็นได้ว่า จะมีเจตหมายเหตุของเจ้าชายสวีเดน พระราชโอรสของคิงของสวีเดนมาที่เมืองไทยนี้ แล้วมาเห็นมาได้เฝ้าพระพุทธรูปเจ้าหลวง บอกว่าที่แรกก็นึกว่าเป็นพระเจ้าแผ่นดินผิวเหลืองอะไรธรรมดา แต่มาพบมาเห็นแล้วว่า รู้จักคือการรับรองของฝรั่ง เรียกประเพณีของเขารู้จักหมด คือเท่าเทียมแล้วทันกัน เขาก็เลยรู้สึกว่ามันชื่นชม ที่นี้ตอนนี้อีกนะ ตอนนี้อย่างประเทศนิยมไม่มาก เพราะว่าไม่มีหน้าเข้าทุกที่ แล้วนี่เป็นไม้สักซึ่งเป็นผลผลิตในเมืองไทยแท้ๆ เป็นของไทยแท้ๆ แล้วใหญ่เป็นที่หนึ่งของโลก ใหญ่มากทีเดียว เพราะว่าไม่เคยเห็นพิพิธภัณฑหรือตึกอะไรที่ไหนที่รับเสด็จที่จะเป็นไม้ทั้งหลัง แล้วที่ใหญ่โตมโหฬารอย่างนี้ ก็คิดว่าอาจจะนำเงินเข้ามาสู่ประเทศได้...”

โบสถ์ไม้สักญี่ปุ่นใหญ่ที่สุดในโลกที่สมเด็จพระนางเจ้าฯ พระบรมราชินีนาถรับสั่งถึง คือ วิหารวัดไท่ไดจิ เมืองนารา ประเทศญี่ปุ่น เป็นอาคารไม้สูง ๑๕๗ ฟุต วิหารด้านหน้ากว้าง ๑๘๘ ฟุต ด้านข้างกว้าง ๑๖๖



ฟุต สร้างขึ้นเมื่อ พ.ศ. ๑๒๘๘ ภายในประดิษฐานพระไวโรจนะพุทธเจ้า
สำริดปางสมาธิ สูง ๕๓ ฟุตครึ่ง

ถ้าเทียบกันแล้วพระที่นั่งวิมานเมฆได้เปรียบในด้านความยาว และ
วิหารของญี่ปุ่นได้เปรียบในด้านความสูง

เริ่มต้นที่วังสวนดุสิต

หลังจากพระบาทสมเด็จพระจุลจอมเกล้าเจ้าอยู่หัวเสด็จกลับจาก
ประพาสทวีปยุโรปใน พ.ศ. ๒๔๔๐ แล้ว ทรงพระราชดำริว่าในฤดูร้อน
พระบรมมหาราชวังร้อนจัดเพราะมีตึกบังอยู่โดยรอบ ลมเดินไม่สะดวก
กอบปรีย์ด้วยพระองค์มีพระราชอัธยาศัยโปรดทรงพระดำเนิน ในระยะทางที่
พอสมควรแก่พระกำลัง เป็นที่ทรงสบาย ถ้าประทับอยู่บนพระที่นั่ง ไม่ได้
ทรงพระดำเนิน ก็ไม่มีใครทรงสบาย ทำให้ต้องเสด็จประพาสหัวเมืองเพื่อให้
ทรงสำราญพระราชอิริยาบถเนืองๆ จึงทรงพระราชดำริจะมีที่ประทับ
พักร้อน และทรงพระดำเนินในกรุงเทพฯ ให้เป็นการสะดวกได้ตามพระราช
ประสงค์ทุกเมื่อ โปรดเกล้าโปรดกระหม่อมให้ซื้อที่สวนและท้องทุ่งนา
ซึ่งตั้งอยู่ระหว่างคลองผดุงกรุงเกษมกับคลองสามเสน ด้านตะวันออกจด
ทางรถไฟ ด้วยเงินพระคลังข้างที่ซึ่งเป็นพระราชทรัพย์ส่วนพระองค์
ได้เสด็จทอดพระเนตรสถานที่เมื่อเดือนกุมภาพันธ์ พ.ศ. ๒๔๔๑ แล้ว
โปรดเกล้าโปรดกระหม่อมให้ตัดถนน ขุดคลอง ทำสะพาน และสร้าง
พระราชอุทยาน ปลูกไม้ดอก ไม้ผล ไม้ยืนต้น และสร้างพลับพลาที่ประทับ
แรม ตลอดจนอาคารสถานที่ต่างๆ แล้วพระราชทานนามว่า “สวนดุสิต”
และโปรดเกล้าโปรดกระหม่อมให้เรียกที่ประทับว่า “วังสวนดุสิต”

การสร้างวังสวนดุสิตเป็นการขยายพระนครออกไปด้วย โปรด
เกล้าโปรดกระหม่อมให้ตัดถนนราชดำเนินจากพระบรมมหาราชวังไปจด
สวนดุสิต แล้วปลูกต้นไม้ตามแนวถนนให้ความร่มรื่นแก่ประชาชนผู้สัญจร
ไปมา เมื่อสวนดุสิตสามารถติดต่อกับภายในพระนครได้สะดวก พระบาท



สมเด็จพระจุลจอมเกล้าเจ้าอยู่หัวก็เสด็จพระราชดำเนินไปประทับแรม ณ
วังสวนดุสิตเนื่องๆ

จากมณฑลรัตนโรจน์มาเป็นวิมานเมฆ

เมื่อวันที่ ๑๙ พฤษภาคม พ.ศ. ๒๔๔๓ พระบาทสมเด็จพระ
จุลจอมเกล้าเจ้าอยู่หัว ได้เสด็จประพาสหัวเมืองชายทะเลตะวันออก ได้
ทอดพระเนตรเห็น **พระที่นั่งมณฑลรัตนโรจน์** ซึ่งโปรดเกล้าโปรด
กระหม่อมให้สร้างขึ้นที่พระราชวังจุฑาธุชราชฐาน บนเกาะสีชัง มาตั้งแต่วันที่
๑๐ สิงหาคม พ.ศ. ๒๔๓๕ เพื่อเป็นที่ประทับ แต่ไม่ทันเสร็จก็เกิดวิกฤตการณ์
ร.ศ. ๑๑๒ แล้วฝรั่งเศษยึดจันทบุรีไว้ การสร้างจึงชะงักไป และพระองค์มิได้
เสด็จประพาสหัวเมืองชายทะเลแถบนี้อีก จนถึงครั้งนี้ โปรดเกล้าโปรด
กระหม่อมให้พระราชโยธาเทพ (กร หงสกุล) เป็นนายงาน จัดการหรือพระที่นั่ง
มณฑลรัตนโรจน์จากเกาะสีชังมาสร้างในสวนดุสิต ได้เสด็จพระราชดำเนิน
มาทรงวางศิลาฤกษ์ เมื่อวันที่ ๓๑ สิงหาคม พ.ศ. ๒๔๔๓ พระราชทาน
นามใหม่ว่า **พระที่นั่งวิมานเมฆ**

พระที่นั่งวิมานเมฆนี้ สมเด็จพระเจ้าฟ้ากรมพระยานริศรานุวัดติวงศ์
ทรงออกแบบ สร้างด้วยไม้สักทองทั้งองค์ เป็นอาคารยาวสองแถวตั้งฉากกัน
ด้านหนึ่งขนานกับอ่างหยกทางทิศใต้ อีกด้านหนึ่งขนานกับคลองร่องไม้
หอมทางทิศตะวันออก แต่ละด้านยาว ๖๐ เมตร เป็นอาคารสองชั้นยกพื้น
สูง เว้นแต่ตอนที่ประทับซึ่งเป็นบริเวณที่เรียกว่า “แปดเหลี่ยม” สร้างเป็น
สามชั้น ชั้นที่อยู่ติดดินก่ออิฐถือปูน ส่วนที่อยู่เหนือขึ้นไปเป็นเรือนไม้ทั้งสิ้น
มีห้องทั้งหมด ๓๑ ห้องไม่รวมระเบียง ลักษณะเป็นห้องชุด มีประตูติดต่อกัน
ถึงกัน แต่ละห้องมีอัฒจันทร์ขึ้นลงระหว่างชั้นไม่ปะปนกัน ส่วนกว้างที่สุด
ของพระที่นั่งวัดได้ ๓๕ เมตร ส่วนกว้างทั่วไป ๑๕ เมตร ส่วนสูงวัดถึง
เพดานชั้นสามสูง ๒๐ เมตร วัดถึงยอดปลายแหลมของหลังคาพระที่นั่งได้
๒๕ เมตร



พระที่นั่งวิมานเมฆคล้ายกับตั้งอยู่กลางเกาะมีน้ำล้อมรอบทั้งสี่ด้าน ด้านตะวันออกมีคลองร่องไม้หอม ด้านใต้เป็นอ่างหยก ทิศตะวันตกเป็น คลองรางเงิน และมีคลองคาบแผ่นกระจกอยู่ทางทิศเหนือ ศาสตราจารย์ หม่อมราชวงศ์แฉ่งน้อย ศักดิ์ศรี อธิบายรูปแบบสถาปัตยกรรมพระที่นั่ง วิมานเมฆไว้ในหนังสือ “มรดกสถาปัตยกรรมกรุงรัตนโกสินทร์” ว่า

“ลักษณะเด่นของพระที่นั่งองค์นี้คือ เป็นพระที่นั่งไม้สักหลังเดียวที่ใหญ่ที่สุดในประเทศไทย มีการประดับไม้ฉลุลายที่ชายคา มีบันไดเวียนทำ ด้วยไม้สักทั้งโครงสร้างและตัวบันได อีกทั้งมีขนาดใหญ่กว่าบันไดเวียนที่ สร้างในรัชกาลนี้โดยทั่วไป ซึ่งบันไดเวียนนี้เป็นลักษณะเด่นประจำรัชกาลก็ว่าได้”

พระบาทสมเด็จพระจุลจอมเกล้าเจ้าอยู่หัวได้เสด็จพระราชดำเนิน มาประทับ ณ พระที่นั่งวิมานเมฆ พร้อมด้วยพระมเหสี พระสนมเอก และ พระราชธิดาหลายพระองค์ ใน พ.ศ. ๒๔๔๔ ต่อมา เมื่อโปรดเกล้าโปรด กระหม่อมให้สร้าง **พระที่นั่งอัมพรสถาน** เสร็จใน พ.ศ. ๒๔๔๙ แล้ว ได้ เสด็จพระราชดำเนินไปประทับที่พระที่นั่งองค์ใหม่จนสวรรคตใน พ.ศ. ๒๔๕๓

ในรัชสมัยพระบาทสมเด็จพระมงกุฎเกล้าเจ้าอยู่หัว ทรง พระกรุณาโปรดเกล้าโปรดกระหม่อมให้สมเด็จพระนางเจ้าอินทรศักดิศจี พระวรราชชายา มาประทับ ณ พระที่นั่งวิมานเมฆ ราว พ.ศ. ๒๔๖๘ เมื่อ พระบาทสมเด็จพระมงกุฎเกล้าเจ้าอยู่หัวสวรรคตในปีนั้น สมเด็จพระนาง เจ้าอินทรศักดิศจีทรงย้ายไปประทับที่พระตำหนักในสวนหงส์พระราชวังดุสิต ตั้งแต่นั้นมาพระที่นั่งวิมานเมฆก็ไม่ได้ใช้เป็นที่ประทับของเจ้านายพระองค์ ใดอีก ได้แต่ปิดร้าง ใช้เป็นที่เก็บรักษาพัสดุของสำนักพระราชวังเท่านั้น



รัตนราชินีศรีประเทศ

พระราชกรณียกิจด้านการอนุรักษ์และฟื้นฟูศิลปวัฒนธรรม





พิพิธภัณฑ์ส่วนพระองค์ พระบาทสมเด็จพระจุลจอมเกล้า เจ้าอยู่หัว

พระที่นั่งวิมานเมฆปิดร้างมาเป็นเวลากว่าห้าสิบปี เมื่อสมเด็จพระนางเจ้าฯ พระบรมราชินีนาถได้รับพระบรมราชานุญาตให้ซ่อมพระที่นั่งองค์นี้เป็น **“พิพิธภัณฑ์ส่วนพระองค์พระบาทสมเด็จพระจุลจอมเกล้าเจ้าอยู่หัว”** ก็เสด็จพระราชดำเนินมาทรงคัดเลือกสิ่งของสำหรับจัดแสดงตามห้องต่างๆ ด้วยพระองค์เอง โปรดเกล้าโปรดกระหม่อมให้ขนย้ายศิลปวัตถุโบราณ เครื่องตกแต่งพระที่นั่งสมัยรัชกาลที่ ๕ ตลอดจนสิ่งของทรงใช้ประจำวัน และบรรดาของที่ระลึกจากต่างประเทศที่ทรงสะสมไว้ มาตกแต่งและจัดแสดงตามห้องต่างๆ และโปรดเกล้าโปรดกระหม่อมให้สมเด็จพระเทพรัตนราชสุดาฯ สยามบรมราชกุมารี รับพระราชภาระในการอำนวยความสะดวกค้นหาเครื่องใช้ส่วนพระองค์ของพระบาทสมเด็จพระจุลจอมเกล้าเจ้าอยู่หัว ตลอดจนศิลปวัตถุชิ้นสำคัญ พร้อมพระราชประวัติและประวัติความเป็นมาของโบราณวัตถุล้ำค่าทุกชิ้น นำมาจัดแสดงให้มีบรรยากาศใกล้เคียงกับของเดิมในอดีต รอบบริเวณพระที่นั่งวิมานเมฆก็จัดภูมิสถาปัตยกรรมให้สวยงามร่มรื่น และอนุรักษ์พรรณไม้ดั้งเดิมไว้ด้วย

พระที่นั่งวิมานเมฆมีระเบียบให้เดินชมห้องต่างๆ ได้ทุกชั้น **ชั้นที่หนึ่ง** ด้านตะวันออกมีห้องจัดแสดงเครื่องเงินแบบต่างๆ ห้องโถงด้านใต้จัดแสดงเครื่องลายครามชุดอักษรพระปรมาภิไธย จ.ป.ร. ที่ทรงสั่งทำจากเมืองจีน ถัดไปเป็นห้องจัดแสดงเครื่องโลหะหล่อสำริด และรูปจำลองเรือรบโบราณแบบต่างๆ ห้องจัดแสดงเขาสัตว์ที่พระบาทสมเด็จพระจุลจอมเกล้าเจ้าอยู่หัวทรงสะสมไว้ มีทั้งเขาวัวแดง วัวกระทิง วัวบ้าน กวาง เก้ง ละมั่ง งาช้าง นอแรด จากนั้นเป็นห้องดาบ มีดาบทหารมหาดเล็ก ดาบตำรวจวัง และดาบไทย ห้องด้านตะวันตกเป็นห้องแปดเหลี่ยม จัดแสดงเครื่องกระเบื้องจากเดนมาร์ก เยอรมนี ฝรั่งเศส ญี่ปุ่น อิตาลี และชูดซา ๗ สีใช้ตามวันจากอังกฤษ



ห้องแสดงเครื่องเงิน ฝีมือช่างสมัยรัชกาลที่ ๕ และรัชกาลที่ ๖
รวมทั้งเครื่องเงินฝีมือช่างชาวจีนเมืองเซียงไฮ้ ที่เรียกว่า “เครื่องเงินเซียงไฮ้”

ห้องโถงชั้นแรกทางทิศตะวันออก มีเปียโนหลังใหญ่ของ
พระบาทสมเด็จพระจุลจอมเกล้าเจ้าอยู่หัวอยู่กึ่งกลางห้อง ด้านขวาของเปีย
โนแกะสลักเป็นพระราชลัญจกรประจำแผ่นดิน ห้องใหญ่ด้านหลังห้องโถง
มีพระบรมสาทิสลักษณ์พระบาทสมเด็จพระปกเกล้าเจ้าอยู่หัว และตู้แสดง



เครื่องเงินตั้งรายอยู่ตามผนังห้อง ถัดไปเป็นห้องแสดงเครื่องถมแบบต่างๆ และหมู่ห้องสีชมพู ด้านเหนือ มี ๔ ห้อง จัดแสดงเป็นห้องไทย ประกอบด้วย พระแท่นบรรทม พระภูษา และชุดเครื่องเสวยคาวหวาน



ห้องพระโรงพระที่นั่งวิมานเมฆ มีพระบรมสาทิสลักษณ์
พระบาทสมเด็จพระจุลจอมเกล้าเจ้าอยู่หัว ประดิษฐานอยู่กลางห้อง

ชั้นที่สอง มีห้องโถงเป็นห้องพระโรงของพระที่นั่งวิมานเมฆ มีพระบรมสาทิสลักษณ์พระบาทสมเด็จพระจุลจอมเกล้าเจ้าอยู่หัว ประดิษฐานอยู่ตรงกลาง มีพระราชอาสน์อยู่ด้านหน้า ด้านข้างมีกลองมโหระทึก และตู้แสดงเครื่องถมทอง ห้องด้านหลังห้องพระโรง มีตู้แสดงเครื่องกระเบื้อง และเครื่องชาชุดจักรีทั้งหมด ๙ ชุด ทรงสั่งทำจากฝรั่งเศส ตู้แสดงเครื่องเบญจรงค์ ตู้จัดแสดงเครื่องงาช้างขึ้นเล็ก ๆ และตู้จัดแสดงเครื่องเล่นขึ้นเล็ก ๆ ทำด้วยวัสดุต่างๆ ฯลฯ ที่นิยมสะสมกันมากในสมัยนั้น

ด้านทิศใต้ของพระที่นั่งวิมานเมฆ มีห้องมหัศจรรย์ ห้องจีน ห้องเบ็ดเตล็ด ห้องเสวยพระกระยาหาร ห้องทรงพระอักษรใหญ่ ห้องเครื่องแก้ว ศิลปวัตถุที่จัดแสดงอยู่ตามห้องต่างๆ นี้ ล้วนงดงามและ



ทรงคุณค่าอย่างสูง ตัวอย่างเช่น เครื่องลายครามในห้องจีนซึ่งมีขนาดเล็ก เป็นเครื่องลายครามที่พระบาทสมเด็จพระจุลจอมเกล้าเจ้าอยู่หัวทรงเลือกซื้อมาจากยุโรป เพราะขณะนั้นฝรั่งและจีนกำลังนิยมเล่นเครื่องดี แต่ไทยเรานิยมเครื่องลายครามเก่า ดังที่ทรงเล่าไว้ในพระราชนิพนธ์ “ไกลบ้าน” ว่า

“...ซื้อเครื่องลายครามได้เป็นอันมาก เก่าๆ ดีๆ ประหลาดที่เขาตั้งราคาขึ้นโตๆ ถ้าขึ้นคู่ๆพื้นคราม ไม่ว่าจะผิดฝาผิดตา เรียกราคาแพง ถ้าเป็นชิ้นเล็กๆ เช่น ชามจาน ไม่ว่าจะดีว่าเลวราคาอยู่ใน ๓๐ ซิลลิง ปอนด์หนึ่ง ช่างผลิตเพลินใจเสียนี้กระไร ถ้าของมีหลายชิ้นราคาเพียง ๓ บาท ๔ บาท ประหลาดที่ทำไม้ของเก่าๆ เราซื้อทางตะวันออก แพงเหลือเกิน...”

และเมื่อทรงซื้อเครื่องลายครามจากเบอร์ลิน ได้ทรงเล่าว่า

“...ตุ๊กไปได้เครื่องลายครามมาอีกมาก ตั้งในไฮเตลออกคริตไป เหน้เข้าตกใจว่าทำไมที่นี่ถึงได้มีเครื่องลายครามมาก ล้วนแต่เก่งๆ แป๊ะเต็งก็มี ชาวก็มี ไม่ได้การ เครื่องลายครามมาเมืองฝรั่งเสียมากแล้ว ข้าไม่มีใครรู้จักตุ๊กจักชั้วด้วย ที่ตุ๊กซื้อนั้นไปซื้อเลขหลังได้ประมาณสัก สามร้อยชิ้น...”

(ตุ๊ก คือ พระเจ้าบรมวงศ์เธอ กรมหลวงสรรพสาตรศุภกิจ)

ในกระบวนเครื่องเงินเครื่องทองงดงามล้ำค่าที่ทรงสะสม มีหีบพระศรีทองคำลงยาขนาดต่างๆ กล่องพระศรีทองคำสลักลาย หีบพระโอสถทองคำ ขวดยานัตถุ์ลงยา ตลับทองคำลงยาฝีมือ



“ฟาร์แบร์เซ่” ช่างทองชาวรัสเซีย กระปุกหมึก ฯลฯ สำหรับ เครื่องแก้วเจียระไน หลายชุดเป็นของใช้ส่วนพระองค์ มีชุดทรงพระพักตร์ ชุดเครื่องเสวย ชุดเครื่องพระสำอาง แจกัน โถ เครื่องพระสำอาง ขวดพระสุคนธ์ ฯลฯ



ศิลปวัตถุอีกประเภทหนึ่งซึ่งดงามล้ำค่าและนิยมสะสมกันในสมัยนั้น คือ ตลับงา มีหลายรูปแบบ ล้วนประณีตคล้ายของจริง เช่น ตลับทรงลูกพลับ มะพร้าว หมากติบ ลูกรอก จาวตาล กลอง เงินพดด้วง ฯลฯ นอกจากนี้ ยังมีกล็องยาสูบทำจากดินขาว เรียกว่า กล็องเมียร์ชอม ธารพระกรแบบต่างๆ ทำด้วยไม้แก้ว ไม้ไผ่ ไม้เหลาชะโอน ฯลฯ

ชั้นที่สาม ของพระที่นั่งวิมานเมฆด้านตะวันตก เป็นห้องแปดเหลี่ยม จัดเป็นหมู่ห้องพระบรรทมของพระบาทสมเด็จพระจุลจอมเกล้าเจ้าอยู่หัว มีห้องทรงงาน ห้องแต่งพระองค์ และห้องสรง

เมื่องาน “สองร้อยปีสายสัมพันธ์” ใน พ.ศ. ๒๕๒๕ ผ่านไปแล้ว สมเด็จพระนางเจ้าฯ พระบรมราชินีนาถได้พระราชทานพระราชานุญาตให้ประชาชนเข้าชมพิพิธภัณฑ์ส่วนพระองค์พระบาทสมเด็จพระจุลจอมเกล้าเจ้าอยู่หัวหลายครั้ง ปรากฏว่า ได้รับความสนใจเป็นอันมาก ดังนั้น ตั้งแต่ วันที่ ๑๒ สิงหาคม พ.ศ. ๒๕๒๘ เป็นต้นมา พระที่นั่งวิมานเมฆได้เปิดให้ประชาชนทั่วไปเข้าชมได้ทุกวัน ปัจจุบัน พระที่นั่งวิมานเมฆเป็นสถานที่สำคัญแห่งหนึ่งในกรุงเทพมหานคร ที่นักท่องเที่ยวชาวไทย ชาวต่างประเทศ และนักเรียน นักศึกษา เข้าชมวันละหลายร้อยคน

ห้องทรงพระอักษร
เป็นส่วนหนึ่งของ
ห้องแปดเหลี่ยม
ชั้น ๒ ด้านในสุด
เป็นโต๊ะทรง
พระอักษร





พิพิธภัณฑศิลป์ปาซีพ พระที่นั่งอภิเศกดุสิต

“...และปีที่ข้าพเจ้าอายุครบหกสิบ ผู้ใกล้ชิดข้าพเจ้าหลายต่อหลายฝ่ายจะจัดพระที่นั่งอภิเศกดุสิตบริเวณด้านหน้าของพระที่นั่งวิมานเมฆให้เป็นพิพิธภัณฑศิลป์แสดงผลงานชั้นเลิศของสมาชิกศิลป์ทุกแขนง และเปิดให้ประชาชนทั้งชาวไทยชาวต่างประเทศได้เข้ามาชมกัน”

พระราชดำรัสสมเด็จพระบรมราชินีนาถ

วันที่ ๑๑ สิงหาคม พ.ศ. ๒๕๓๓

พระบาทสมเด็จพระจุลจอมเกล้าเจ้าอยู่หัวได้โปรดเกล้าโปรดกระหม่อมให้สร้างท้องพระโรงสำหรับวังสวนดุสิตขึ้นองค์หนึ่ง พระราชทานนามว่า **พระที่นั่งอภิเศกดุสิต** มีพระสถิตยนิมทานการ (ชิต อิศรศักดิ์) เป็นสถาปนิกผู้ออกแบบ และพระยาราชนครินทร์ (กร หงสกุล) เป็นนายงานก่อสร้างลงมือทำการตั้งแต่เดือนมิถุนายน พ.ศ. ๒๔๔๕ และแล้วเสร็จปลาย พ.ศ. ๒๔๔๗

พระที่นั่งอภิเศกดุสิตเป็นพระที่นั่งไม้ชั้นเดียวของคีย์าว อยู่ทางทิศตะวันออกของพระที่นั่งวิมานเมฆ มีคลองร่องไม้หอมกั้นแนวระหว่างพระที่นั่งทั้งสอง องค์พระที่นั่งได้รับการก่อสร้างแบบตะวันตก มีลวดลายฉลุไม้สวยงามอย่างที่เรียกสถาปัตยกรรมนี้ว่า *ขนมปังขิง* หรือ *ginger-bread* แม้องค์พระที่นั่งจะมีขนาดเล็ก แต่กึ่งดงามด้วยฝีมือช่างอย่างเอก ท้องพระโรงประดิษฐานพระที่นั่งกงองค์หนึ่ง หน้าบันมุขหน้าและมุขหลังพระที่นั่งอภิเศกดุสิตมีลายปูนปั้นเป็นรูปตราแผ่นดิน และอักษร ร.ศ. ๑๒๒ อันเป็นปีที่ก่อสร้างพระที่นั่งนี้อยู่ด้านล่าง

พระยานุรักษ์รัตนราชพัลลภ (นพ ไกรฤกษ์) ได้บันทึกไว้ว่า

“เมื่อสร้างพระราชมณฑลขึ้นที่สวนดุสิตแล้ว ทรงย้ายมาประทับแรมที่พระที่นั่งวิมานเมฆวันจันทร์เป็นวันประชุมเสนาบดีที่พระที่นั่งวิมานเมฆ ก่อนเวลาประชุมบางทีก็มีการออกขุนนางที่พระที่นั่งอภิเศกดุสิต ทรงพระดำเนินทักทายปฏิสันถารทั่วกัน เมื่อสร้างพระที่นั่งอัมพรสถานแล้ว



พระที่นั่งอภิเศกดุสิต



พระเฉลียงด้านหน้า พระที่นั่ง
อภิเศกดุสิตมีลวดลายฉลุไม้
สวยงาม

ก็ย้ายมาประทับที่พระที่นั่ง
อัมพรสถาน ที่ประชุม
เสนาบดีก็ย้ายตามมา
ประชุมที่พระที่นั่งนี้ด้วยจน
ตลอดรัชกาล”

ต่อมา ในสมัย
รัชกาลที่ ๗ หลังจากมีการเปลี่ยนแปลงการปกครองจากระบอบ
สมบูรณาญาสิทธิราชย์ มาเป็นระบอบประชาธิปไตยโดยมีพระมหากษัตริย์
เป็นประมุข ภายใต้กฎหมายรัฐธรรมนูญ เมื่อวันที่ ๒๔ มิถุนายน พ.ศ. ๒๔๗๕
พระบาทสมเด็จพระปกเกล้าเจ้าอยู่หัว ได้เสด็จพระราชดำเนินไป
พระราชทานรัฐธรรมนูญฉบับถาวร ณ พระที่นั่งอนันตสมาคม ในวันที่ ๑๐



ธันวาคม ปีเดียวกัน แล้วโปรดเกล้าโปรดกระหม่อมพระราชทานพระบรมราชานุญาตให้ใช้พระที่นั่งอนันตสมาคมเป็นที่ประชุมสภาผู้แทนราษฎร และรัฐสภาแห่งชาติ พระที่นั่งอภิเศกดุสิตใต้ใช้เป็นี่ทำการของสำนักงานเลขาธิการรัฐสภาตลอด จนกระทั่งมีการสร้างอาคารสำนักงานเลขาธิการรัฐสภาแห่งใหม่ขึ้น พระที่นั่งองค์นี้ก็ได้อเนกประสงค์มาอยู่ในความดูแลของสำนักพระราชวังดังเดิม

ในโอกาสที่สมเด็จพระนางเจ้าฯ พระบรมราชินีนาถ ทรงเจริญพระชนมพรรษา ๕ รอบ เมื่อพุทธศักราช ๒๕๓๕ พระบาทสมเด็จพระเจ้าอยู่หัวพระราชทานพระบรมราชานุญาตให้บูรณะตกแต่งพระที่นั่งอภิเศกดุสิตจัดเป็นพิพิธภัณฑสถานศิลปะถาวรเป็นแห่งแรกในประเทศไทย มีสมเด็จพระเทพรัตนราชสุดาฯ สยามบรมราชกุมารี เป็นประธาน ท่านผู้หญิงมณีรัตน์ บุนนาค ร่วมกับนางสนองพระโอษฐ์ มูลนิธิส่งเสริมศิลปาชีพฯ ร้านจิตรลดา และกรุงเทพมหานคร เป็นผู้ดำเนินการ

พระบาทสมเด็จพระเจ้าอยู่หัว และสมเด็จพระนางเจ้าฯ พระบรมราชินีนาถเสด็จพระราชดำเนินเปิดพิพิธภัณฑสถานศิลปะ พระที่นั่งอภิเศกดุสิต พระราชวังดุสิต เมื่อวันที่ ๒๐ มกราคม พ.ศ. ๒๕๓๖ สมเด็จพระเทพรัตนราชสุดาฯ สยามบรมราชกุมารี ประธานในพิธีได้กราบบังคมทูลว่า

“...พิพิธภัณฑสถานศิลปะนี้ จัดแสดงผลงานศิลปะแขนงต่างๆ ของสมาชิกศิลปาชีพ จะเปิดให้ประชาชนทั่วไปชมได้ทุกวัน ผู้เข้าชมจะได้เห็นผลงานศิลปวัตถุ อันสร้างความประณีตวิจิตรบรรจงของสมาชิกศิลปาชีพ ซึ่งสมเด็จพระนางเจ้าฯ พระบรมราชินีนาถได้ทรงพระกรุณาโปรดเกล้าโปรดกระหม่อม ให้เยาวชนลูกชานาชาชาวไทยมารับการฝึกฝนและผลิตงานเหล่านี้ออกมาตามพระราชประสงค์ ทรงอนุรักษ์ศิลปหัตถกรรมไทย และทรงพระราชดำริให้ทำขึ้นใหม่ ชาวต่างประเทศที่ไม่เคยเฝ้าฯ สมเด็จพระบรมราชินีนาถเลย ก็จะได้ตระหนักในพระปัญญาบารมีที่ทรงบันดาลให้มีขึ้น เป็นการเล่าปากต่อปากกันเองในนานาประเทศ พระเกียรติคุณจะกำจรกำจายไปไม่สิ้นสุด ผู้ดำเนินการพิพิธภัณฑสถานศิลปะถาวรนี้ ได้แก่ กรมการ



นกยูงทองเกาะกิ่งไม้ แวหวางประดับ
ด้วยปีกแมลงทับ



ผอบรูปหอยทำจากเส้นเงินสาน
ขอบเลี่ยมทองประดับมรกต

มูลนิธิส่งเสริมศิลปาชีพฯ เจ้าหน้าที่กองศิลปาชีพ นางสนอง
พระโอษฐ์ในสมเด็จพระนางเจ้าฯ พระบรมราชินีนาถ และสุภาพ
สตรีอาสาสมัคร...”

ในท้องพระโรงใหญ่ นั้น สองข้างทางเดินมีผู้จัดแสดงผลิตภัณฑ์
ศิลปาชีพ มีพระกระเป๋าย่านลิเการูปแบบต่างๆ เขียนหมาก พาน บางผู้จัด
แสดงเครื่องเงินและเครื่องทอง เช่น ดอกบัวตัดตบงกชทอง ใบบัว เกวียน หงส์
เรือ น้ำเต้า ที่เป็นต้นไม้เงินก็จะมีนกสีเขียวทำด้วยไม้แกะสลักประดับปีก
แมลงทับเกาะอยู่บนกิ่งไม้ ผลิตภัณฑ์ทุกชิ้นไม่ว่าเล็กหรือใหญ่ จะเลียน
แบบของจริงไม่ผิดเพี้ยน เช่น ผลิตภัณฑ์ราชรถเงินเทียมด้วยกวางคู่ ตัว



กวางนั้น มีเครื่องตกแต่งและเขา
ทำด้วยทอง ผลิตภัณฑ์หาบเงิน
หาบทองทำเป็นกระบุงลูกนิตๆ
พร้อมสาแหรกและไม้คาน

เรือพระที่นั่งสุพรรณหงส์จำลอง
ถมทอง

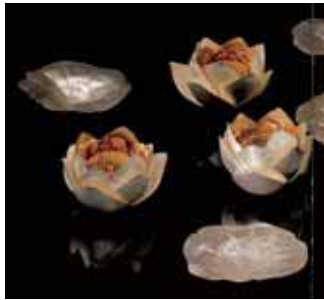


รัตนราชบัณฑิตยสถาน

พระราชกรณียกิจด้านการอนุรักษ์และฟื้นฟูศิลปวัฒนธรรม



เครื่องทอง



ดอกบัว



หงส์ทอง

ตัวที่น่าสนใจ คือ ตัวแสดงงานคร่ำทอง มีทั้งมีดตัดหมาก (กรรไกรตัดหมาก) มีดตัดกระดาษ กรรไกรไทย พระกระเป่า ฯลฯ

ศิลปะการทำคร่ำเกือบจะสูญหายไปแล้ว สมเด็จพระนางเจ้าฯ พระบรมราชินีนาถทรงเล็งเห็นคุณค่าของศิลปะชนิดนี้ จึงมีพระราชเสาวนีย์ให้ฟื้นฟูขึ้นมาใหม่ โปรดเกล้าโปรดกระหม่อมให้อาจารย์สมาน ไซยสุกุมาร มาสอนวิชาการทำคร่ำแก่นักเรียนศิลปาชีพในสวนจิตรลดา จนปรากฏมีวิชาการทำคร่ำขึ้น ปัจจุบันได้มีการทดลองทำคร่ำบนโลหะ ทองคำขาวเป็นผลสำเร็จดี นับเป็นก้าวใหม่แห่งวิวัฒนาการการทำคร่ำ ซึ่งมีชีวิตชีวาขึ้นมาใหม่ด้วยพระบารมี



กรรไกรคร่ำทอง

งานถม ที่จัดแสดงในพิพิธภัณฑ์ศิลปาชีพ พระที่นั่งอภิศกดุสิต มีทั้งเครื่องถมเงิน ถมทอง ถมตะทอง เช่น พระกระเป๋าทมทองประดับเพชร ลวดลายและทรวดทรงต่างกันทุกใบ มีทั้งเป็นรูปหอย รูปพัด รูปหนังสือ ฯลฯ ฝีมือประณีตงดงาม พระกรรไกรถมตะทองซึ่งเป็นผลงานชิ้นสำคัญอันเกิดจากความร่วมมือร่วมใจของช่างศิลปาชีพจากทุกภาคของประเทศไทย นอกจากนี้ ยังมี ชุดเขียนหมากขนาดจิ๋ว ตลับถมทองรูปผลไม้ประดับเพชร เป็นผลระกำ ฟักทอง ฝักมะขาม ฯลฯ เปิดได้ทุกใบ

งานศิลปาชีพที่สมเด็จพระนางเจ้าฯ พระบรมราชินีนาถภูมิพระราชหฤทัยนัก เพราะเกิดจากพระราชดำริในพระองค์ คือ งานตกแต่งด้วยปีกแมลงทับ เป็นรูปกิ้งกือ พรานหมันแกะสลัก ไม้เท้า จิ้งเหลน ตุ๊กแก ไก่ เก้ง หงส์ เสือ พ่อแม่ลูก ฯลฯ ที่วิจิตรพิสดารมากก็คือ ตลับเงินตกแต่งด้วยย่านลิเภาสานสอดสลักด้วยปีกแมลงทับแบบต่างๆ ขอบฝา ตลับประดับเพชร

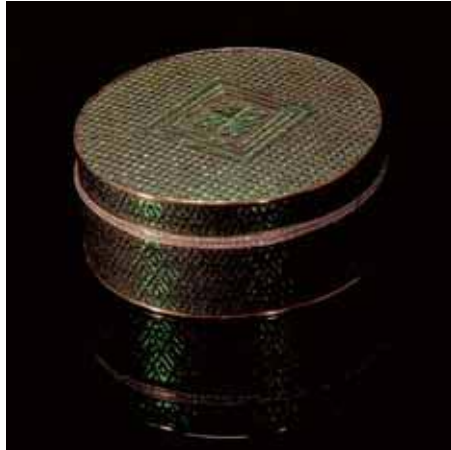


หนังสือมุขนิธิศิลปาชีพ ในสมเด็จพระนางเจ้าสิริกิติ์ พระบรมราชินีนาถ อธิบายถึงงานตกแต่งด้วยปีกแมลงทับว่า

กิ้งกือ



พราหมณ์เกศสุริยง



ตลับเงินตกแต่งด้วยย่านลิเภา
สานสอดสลับกับปีกแมลงทับ

“งานศิลปะของไทยแต่อดีตมีอยู่ไม่น้อยที่ใช้ปีกแมลงทับที่มีสีเขียว เหลืองฟ้าหรือสีทองแดงเหลือบเหลืองอันน่าอัศจรรย์มาเป็นส่วนประกอบ ตกแต่ง เช่น การใช้ปีกลงบนผ้าสไบ เป็นต้น ประกอบกับแมลงทับเป็น แมลงที่วงจรชีวิตสั้น เมื่อถึงฤดูก็จะตายเองตามธรรมชาติ ตกอยู่ตามโคน ไม้ที่เป็นอาหาร เช่น มะขามเทศ เป็นจำนวนมาก และสีสังอันวิจิตรที่ปีก นั้นก็มีความคงทนงดงามไม่จืดจาง นอกจากนั้น ยังมีคุณสมบัติที่เหนียว สามารถตัดเป็นเส้นใหญ่ย่อยได้ตามความต้องการ สมเด็จพระนางเจ้าฯ พระบรมราชินีนาถจึงได้พระราชทานพระราชดำริให้ใช้ปีกแมลงทับตกแต่ง ทำเป็นเครื่องประดับประเภทต่างๆ ต่อมาก็ได้ทดลองใช้ปีกแมลงทับ



ตกแต่งตัวนกที่ทำจากไม้แกะสลัก โดย ตัดเป็นเส้นเล็กๆ อย่างขนนกติดจนทั่วตัว เกิดเป็นงานประติมากรรมอันงดงามน่า อัศจรรย์ขึ้นเป็นครั้งแรกในประเทศไทยเมื่อ มีผลสำเร็จเป็นที่น่ายินดีเช่นนี้แล้ว จึงได้ ทรงพระราชดำริให้ตัดปีกแมลงทับเป็น เส้นเล็กลงไปอีก และสอดสลับลายกับ นกแต่งด้วยปีกแมลงทับ



ย่านลิเกา นับเป็นงานประณีตศิลป์ชิ้นสำคัญแห่งยุคสมัย ซึ่งยังมิได้มีผู้ใดเคยคิดประดิษฐ์มาก่อน นับเป็นพระอัจฉริยภาพ ซึ่งจะต้องจารึกไว้ในประวัติศาสตร์ศิลปะของไทยอีกครั้งหนึ่ง”

สมเด็จพระนางเจ้าฯ พระบรมราชินีนาถ มีสายพระเนตรยาวไกล เมื่อทรงฟื้นฟูและพัฒนาอาชีพใดที่เป็นประโยชน์แก่ราษฎรผู้ขัดสนจนยากแล้ว ก็ทรงอนุรักษ์งานนั้นควบคู่ไปด้วย แม้แต่เรื่อง **แมลงทับ** ที่พระราชทานแนวพระราชดำริให้นำมาประดิษฐ์งานศิลปอาชีพก็เช่นกัน สมเด็จพระนางเจ้าฯ พระบรมราชินีนาถ พระราชทานพระราชดำริให้มีการศึกษา ค้นคว้า และวิจัยการเพาะเลี้ยง “แมลงทับ” อันเป็นแมลงพื้นบ้านที่ใครๆ ก็มองข้าม เพื่อให้ได้รู้ถึงวงจรชีวิตและนิเวศวิทยาของแมลงทับ นำมาเป็นวัตถุดิบในการประดิษฐ์เป็นผลิตภัณฑ์ของมูลนิธิศิลปอาชีพฯ ซึ่งสถาบันวิจัยและพัฒนาแห่งมหาวิทยาลัยเกษตรศาสตร์รับสนองแนวพระราชดำรินี้ จึงได้เกิดโครงการอนุรักษ์แมลงทับในประเทศไทย มีนักวิชาการด้านกีฏวิทยา เริ่มต้นวิจัยเกี่ยวกับแมลงทับมาตั้งแต่ พ.ศ. ๒๕๓๕

ด้านเหนือของห้องทองพระโรงทอดพระที่นั่งกงไว้องค์หนึ่ง ห้องถัดไปแสดงผ้าทอมือ และหุ่นแสดงฉลองพระองค์สมเด็จพระนางเจ้าฯ พระบรมราชินีนาถ ผ้าฝ้ายที่จัดแสดงมีทั้งผ้าฝ้ายพื้นเมืองจังหวัดสุรินทร์ ผ้าฝ้ายเกล็ดเต่า ผ้าฝ้ายลายขีดแบบต่างๆ ผ้าไหมแพรวา ผ้าไหมลายลูกแก้ว



ลายราชวัติ ผ้าไหมเม็ดพริกไทย ผ้าขาวม้าไหมหางกระรอก ผ้ายกทอง และผ้าไหมมัดหมี่ ฯลฯ สมเด็จพระนางเจ้าฯ พระบรมราชินีนาถ ทรงเล่าไว้ในพระราชดำรัสที่พระราชทานแก่คณะบุคคลที่เข้าเฝ้าทูลละอองธุลีพระบาท

ห้องพระโรง พระที่นั่งอภิเศกดุสิต จัดแสดงผลิตภัณฑ์ศิลปอาชีพ



ถวายพระพรชัยมงคล ณ ศาลาดุสิดาลัย พระราชวังดุสิต เมื่อวันอาทิตย์ที่ ๔ สิงหาคม พ.ศ. ๒๕๓๕ ว่า การทอดผ้ามดหมี่เป็นศิลปะเก่าแก่อย่างหนึ่งของโลก

“...มดหมี่ของแต่ละประเทศก็มีลวดลายและความงามแตกต่างกันออกไป เฉพาะมดหมี่ไทยเท่าที่ศิลปินอาชีพได้รวบรวมไว้มีไม่น้อยกว่า ๒๐๐ ลายแล้ว และอาจจะมีลายใหม่ๆ เกิดขึ้นได้เสมอ เพราะคนไทยเราเป็นศิลปิน ช่างคิด ช่างประดิษฐ์ อย่างผ้าไหมมดหมี่ที่ทุกคนชมว่าสวยนี้ ชาวบ้านผูกลายเองคิดสีเอง ออกมาสวยโดยที่ข้าพเจ้าหรือไม่มีใครไปแนะนำเลย...”

ในพิพิธภัณฑ์ศิลปินอาชีพ พระที่นั่งอภิเศกดุสิตนี้ ยังมีห้องจัดแสดงเครื่องจักสานย่านลิเภาลายขีด รูปทรง ขนาด และลายต่างๆ ฝีมือประณีตทุกใบ นอกจากนี้ยังมีงานปั้นแกะสลักหินสบู่เป็นช่างศึก เด็กเล่นชิงฉาบ ตีกลอง ฆ้อง ซี่ควาย ยิงหนังสติ๊ก กระจง ม้า กวาง ลิง งานแกะสลักหนังตะลุง ภาพเด็กเดินไม้สูง เด็กซี่ควาย ชาวบ้านหาบของขาย ราชรถ งานไม้แกะสลักเป็นเรือพระที่นั่งสุพรรณหงส์จำลองฉากไม้ขนาดใหญ่ในห้องสุดท้าย ด้านล่างเป็นไม้จำหลัก ด้านบนเป็นภาพเขียนสีประดับปีกแมลงทับงดงามมาก

สมเด็จพระนางเจ้าฯ พระบรมราชินีนาถทรงยกย่องความสามารถของชาวนาชาวไร่ด้วยความภาคภูมิใจพระราชทานพญา

“...คนไทยแต่ละคนแต่ละภาค ต่างก็มีฝีมือและความสามารถ พร้อมจะพัฒนาชาติให้เจริญรุ่งเรือง ข้าพเจ้าได้ประจักษ์แล้วในฝีมือของคนไทย ซึ่งเป็นสิ่งที่ทำให้ข้าพเจ้าปลื้มและมีกำลังใจเพิ่มขึ้นในการปฏิบัติงาน...”



ความสนพระราชหฤทัยด้านประวัติศาสตร์และโบราณคดี

สมเด็จพระนางเจ้าฯ พระบรมราชินีนาถ สนพระราชหฤทัยศึกษาหาความรู้วิชาการด้านต่างๆ มาตั้งแต่ทรงพระเยาว์ ไม่ว่าจะเป็น วรรณคดีไทย ประวัติศาสตร์ ภูมิศาสตร์ และวัฒนธรรมประเพณี ฯลฯ ด้วยมีพระอุปนิสัยรักการอ่านหนังสืออย่างมาก ซึ่งพระอุปนิสัยนี้ได้ถ่ายทอดมายังพระราชโอรสพระราชธิดาทุกพระองค์

นอกจากจะโปรดการอ่านแล้ว สมเด็จพระบรมราชินีนาถ ยังทรงสนับสนุนให้พระราชโอรส พระราชธิดา เสด็จพระราชดำเนินไปทอดพระเนตรพิพิธภัณฑ์สถานแห่งชาติ ซึ่งเป็นแหล่งรวมความรู้ด้านประวัติศาสตร์และโบราณคดี ถ้าไม่ทรงมีเวลาพาไปเอง ก็จะทรงขอให้ผู้ที่ไว้วางพระราชหฤทัยช่วยพาไป เช่น พระเจ้าวรวงศ์เธอ พระองค์เจ้าวิภาวดีรังสิต ศาสตราจารย์ หม่อมเจ้าสุภัทสวัสดิ์ ดิศกุล และนายภาวศบุญนาค ทุกท่านล้วนแต่รอบรู้และเชี่ยวชาญเกี่ยวกับประวัติศาสตร์ โบราณคดี และวัฒนธรรมไทย มีพระราชเสาวนีย์ให้แต่งเนื้อและทำนองเพลงประเภทส่งเสริมให้เกิดความรักชาติ รำลึกถึงบุญคุณของบรรพบุรุษ และชาติบ้านเมืองหลายเพลง พระราชทานแนวคิดของเพลงแต่ละเพลง และโปรดเกล้าโปรดกระหม่อมให้นักร้องที่มีเสียงมาตรฐานขับร้องและบันทึกเสียงถวาย นอกจากนี้ยังโปรดเกล้าโปรดกระหม่อมให้มีการแสดง



สมเด็จพระนางเจ้าฯ พระบรมราชินีนาถโปรดเกล้าโปรดกระหม่อมให้จัดการแสดงละครเรื่องสมเด็จพระนเรศวรมหาราช และเรื่องสุริโยทัย



แบบเครื่องแต่งกายไทยสมัยต่างๆ ในประวัติศาสตร์ และวรรณคดี โดยใช้พระราชประวัติของสมเด็จพระนурพมหากษัตริย์ราชเจ้า และประวัติวีรสตรีไทยเป็นสื่อการแสดงประกอบเครื่องแต่งกายไทยในแต่ละสมัย

ส่วนการละครนั้นโปรดเกล้าโปรดกระหม่อมให้จัดแสดงละครอิงประวัติศาสตร์หลายเรื่อง เพื่อเตือนใจให้รำลึกถึงบุญคุณของบรรพบุรุษไทยที่รักษาแผ่นดินให้ชาวไทยทุกหมู่เหล่าได้มีชีวิตรอยู่อย่างมีความสุขเจริญรุ่งเรืองมาจนถึงทุกวันนี้ เพื่อให้คนไทยทุกคนร่วมกันปกป้องรักษาและพัฒนาประเทศชาติให้เจริญก้าวหน้าสืบไป บทละครอิงประวัติศาสตร์เหล่านี้ เน้นการสื่อให้เกิดความรักชาติ ความภาคภูมิใจที่เกิดเป็นคนไทย และรำลึกถึงบุญคุณของบรรพบุรุษ มากกว่าความสมจริงทางประวัติศาสตร์

แนวพระราชดำรินในสมเด็จพระนางเจ้าฯ พระบรมราชินีนาถ ได้เป็นส่วนผลักดันให้เกิดการสร้างละครและภาพยนตร์อิงประวัติศาสตร์ที่สำคัญ เช่น ละครเรื่องนางเสือง ศรีธรรมมาศกกราช สมเด็จพระนเรศวรมหาราช และพระสุพรรณกัลยา ซึ่งนายสมภพ จันทรประภา เขียนบทและกำกับการแสดง รวมทั้งภาพยนตร์ซึ่งได้รับความสนใจอย่างมากเรื่อง



สุริโยไท ที่หม่อมเจ้าชาติตรีเฉลิม ยุคล กำกับการแสดง ละครและภาพยนตร์อิงประวัติศาสตร์เหล่านี้แสดงถึงพระราชประวัติและวีรกรรมของวีร-กษัตริย์นักรบและ

วีรสตรีของไทยสมัยอยุธยา เพื่อให้ประชาชนชาวไทยภาคภูมิใจในความกล้าหาญเด็ดเดี่ยวของพระมหากษัตริย์ พระราชวงศ์ และคนไทยทุกหมู่เหล่าในสมัยอยุธยาที่รักษาเอกราชและอธิปไตยของแผ่นดินไทยด้วยเลือดเนื้อและชีวิต



เพื่อรำลึกถึงวีรกรรมของสมเด็จพระนเรศวรมหาราชและสมเด็จพระสุริโยทัย สมเด็จพระนางเจ้าฯ พระบรมราชินีนาถจึงโปรดเกล้าโปรดกระหม่อมให้บูรณะพระเจดีย์ศรีสุริโยทัยที่สมเด็จพระมหาจักรพรรดิทรงสร้างไว้เป็นอนุสรณ์ ณ สถานที่ถวายพระเพลิงพระศพที่วัดสวนหลวง สบสวรรค์ ซึ่งอยู่บนเกาะเมือง ปัจจุบันอยู่ริมแม่น้ำเจ้าพระยาตรงข้ามวัดกษัตราธิราช และโปรดเกล้าโปรดกระหม่อมให้สร้างพระราชานุสาวรีย์สมเด็จพระสุริโยทัยที่ทุ่งมะขามหย่อง พระบรมราชานุสาวรีย์สมเด็จพระนเรศวรมหาราชที่ทุ่งภูเขาทอง เพื่อให้เหล่าพสกนิกรได้ถวายบังคมและน้อมรำลึกถึงพระมหากษัตริย์คุณ

พระเจดีย์ศรีสุริโยทัย

สมเด็จพระสุริโยทัยทรงเป็นพระอัครมเหสีในสมเด็จพระมหาจักรพรรดิ พระมหากษัตริย์องค์ที่ ๑๕ แห่งกรุงศรีอยุธยา เสด็จขึ้นครองราชย์เมื่อพุทธศักราช ๒๐๙๑ ในปีนี้เองที่พระเจ้าตะเบงชเวตี้ กษัตริย์พม่าได้หาเหตุขอช้างเผือกที่มาสู่พระบารมีสมเด็จพระมหาจักรพรรดิ เมื่อทรงปฏิเสธพระเจ้าตะเบงชเวตี้ก็สบโอกาสที่จะยกกองทัพใหญ่มารุกรานกรุงศรีอยุธยา สมเด็จพระมหาจักรพรรดิจึงทรงยกกองทัพออกไปดองกำลังเข้าศึก ครั้งนั้นสมเด็จพระสุริโยทัยทรงฉลองพระองค์อย่างพระมหาอุปราชตามเสด็จไปด้วยกองทัพไทยได้ปะทะกับกองทัพพระเจ้าแปร ซึ่งเป็นทัพหน้าของพม่าที่ทุ่งมะขามหย่อง ทางทิศตะวันตกของทุ่งภูเขาทอง เมื่อสมเด็จพระสุริโยทัย

ทอดพระเนตรเห็นสมเด็จพระมหาจักรพรรดิ ทรงชนช้างเสียทีพระเจ้าแปร ช้างพระที่นั่งสมเด็จพระมหาจักรพรรดิให้หลังช้างเข้าศึก ทรงเกรงว่าพระบรมราชสวามีจะ





เป็นอันตราย จึงทรงไสช้างเข้าขวางไว้ ฤๅพระเจ้าแปรพินด้วยของ้าว
สิ้นพระชนม์บนคอช้าง

สมเด็จพระมหาจักรพรรดิโปรดให้เชิญพระศพมาไว้ที่พระตำหนัก
สวนหลวง เมื่อพระเจ้าตะเบงชเวตี้ยกกองทัพกลับไปแล้ว สมเด็จพระ
มหาจักรพรรดิจึงโปรดให้สร้างพระเมรุมาศขึ้นที่สวนหลวง พระราชทาน
เพลิงพระศพสมเด็จพระสุริโยทัย ต่อมาโปรดให้สร้างพระเจดีย์ตรงที่
พระราชทานเพลิงพระศพ พร้อมกับสถาปนาเป็นพระอารามขึ้น พระราชทาน
นามว่า “วัดสวนหลวงสบสวรรค์”

ในสมัยรัตนโกสินทร์ พระบาทสมเด็จพระจุลจอมเกล้าเจ้าอยู่หัว
รัชกาลที่ ๕ ทรงตั้งกรมทหารขึ้นในบริเวณวังหลังและวัดสวนหลวงสบสวรรค์
เมื่อ พ.ศ. ๒๔๔๙ มีการรื้อถอนอาคารและสิ่งก่อสร้างที่ปรักหักพังไปบ้าง
เหลือเพียงพระเจดีย์ใหญ่องค์เดียว เป็นเจดีย์ทรงสี่เหลี่ยมมีฐานล่างใหญ่
ฐานชั้นที่ ๒ ซึ่งเป็นฐานรองรับเรือนธาตุ ลักษณะเป็นฐานย่อมุมไม้ยี่สิบ
ส่วนเรือนธาตุและองค์พระเจดีย์ย่อมุมไม้ยี่สิบสอง ตัวเรือนธาตุ มีชุ่มจระนัม
ยื่นออกมาทั้งสี่ด้าน กลางสันหลังคาของชุ่มจระนัมมีเจดีย์จำลองประดับอยู่
ชุ่มละ ๑ องค์ ส่วนคอรระซังมีเสารรองรับและต่อด้วยยอดเจดีย์เป็น
ปล้องไฉน ซึ่งพระบาทสมเด็จพระมงกุฎเกล้าเจ้าอยู่หัว โปรดให้เรียกว่า

เจดีย์ศรีสุริโยทัย ต่อมา
ใน พ.ศ. ๒๔๕๕ โปรดให้สร้าง
พระราชานุสาวรีย์สมเด็จพระสุริ
โยทัยใกล้บริเวณพระเจดีย์ศรีสุริ
โยทัย เป็นจารึกข้อความสดุดีพระ
วีรกรรมอันยิ่งใหญ่ เพื่อเทิด
พระเกียรติสมเด็จพระสุริโยทัย



เจดีย์ศรีสุริโยทัยมองจากฝั่งตรงข้าม
เกาะเมือง



พระบรมสารีริกธาตุบรรจุในพระเจดีย์จำลอง จัดแสดง ณ พิพิธภัณฑสถานเจ้าสามพระยา จังหวัดพระนครศรีอยุธยา

พ.ศ. ๒๕๓๒ พระบาทสมเด็จพระเจ้าอยู่หัวได้พระราชทานพระบรมราชานุญาตให้กองบัญชาการทหารสูงสุดและกรมศิลปากรบูรณปฏิสังขรณ์พระเจดีย์ศรีสุริโยทัยให้ดังเดิม เพื่อเป็นพระราชานุสรณ์แด่สมเด็จพระสุริโยทัย ผู้ทรงพระคุณต่อชาติไทย และเพื่อเฉลิมพระเกียรติพระบาทสมเด็จพระเจ้าอยู่หัวภูมิพลอดุลยเดชและสมเด็จพระนางเจ้าสิริกิติ์ พระบรมราชินีนาถ

พ.ศ. ๒๕๓๓ กรมศิลปากรได้เริ่มบูรณะองค์พระเจดีย์ให้มั่นคงและสวยงาม มีการฉาบปูนและปิดทองตลอดองค์ การบูรณะคราวนี้ได้พบพระบรมสารีริกธาตุบรรจุอยู่ในพระเจดีย์จำลองทำด้วยหินควีทซ์หรือหินเขียวหนุมาน ทรงเจดีย์ย่อมุมไม้สิบสองพร้อมเครื่องพุทธบูชาที่แกนฉัตรขององค์พระเจดีย์ ปัจจุบันจัดแสดงอยู่ที่พิพิธภัณฑสถานแห่งชาติเจ้าสามพระยา จังหวัดพระนครศรีอยุธยา



พระพุทธสุริโยทัยสิริกิติ
ที่มายุมงคล



ทรงประกอบพิธีมังคลาภิเษก
เสกดิน เสกน้ำพระพุทธมนต์
บนหุ่นพระพุทธสุริโยทัยสิริกิติ
ที่มายุมงคล



ณ พระอุโบสถวัดพระ
ศรีรัตนศาสดาราม
เมื่อวันที่ ๒๗ เมษายน พ.ศ.
๒๕๓๔

พระบาทสมเด็จพระเจ้าอยู่หัว
และสมเด็จพระนางเจ้าฯ
พระบรมราชินีนาถ ทรงถือสาย
สูตรเททองหล่อพระพุทธปฏิมา

สมเด็จพระนางเจ้าฯ พระบรมราชินีนาถ โปรดเกล้าโปรด
กระหม่อมพระราชทานพระราชนุญาตให้สร้างพระพุทธปฏิมา
ประดิษฐานภายในซุ้มเจดีย์ศรีสุริโยทัย เป็นพระพุทธรูปทรงเครื่องปาง
ประทานพร (วรทมุทรา) ศิลปะแบบอยุธยาตอนกลาง และโปรดเกล้า
โปรดกระหม่อมพระราชทานนามว่า **พระพุทธสุริโยทัยสิริกิติที่มายุมงคล**
พระบาทสมเด็จพระเจ้าอยู่หัวและสมเด็จพระนางเจ้าฯ พระบรมราชินีนาถ



ได้เสด็จพระราชดำเนินไปในพิธีเททองหล่อพระพุทธรูปปฏิมา ณ โรงหล่อกอง
หัตถศิลป์ กรมศิลปากร เมื่อวันที่ ๑๖ สิงหาคม พ.ศ. ๒๕๓๔ และเมื่อการ
บูรณะแล้วเสร็จ ได้เสด็จพระราชดำเนินไปในพิธีสมโภชพระเจดีย์ศรีสุริโยทัย
ทรงบรรจุพระบรมสารีริกธาตุในพระเกตุมาลาของพระพุทธรูปปฏิมา เมื่อ
วันที่ ๓๑ สิงหาคม พ.ศ. ๒๕๓๔



พระราชานุสาวรีย์ สมเด็จพระสุริโยทัย
ณ ทุ่งมะขามหย่อง จังหวัด
พระนครศรีอยุธยา

พระราชานุสาวรีย์สมเด็จพระ สุริโยทัย

ในโอกาสที่สมเด็จพระนาง
เจ้าฯ พระบรมราชินีนาถ ทรงเจริญ
พระชนมพรรษา ๕ รอบ ในวันที่ ๑๒
สิงหาคม พ.ศ. ๒๕๓๕ และเพื่อ
เฉลิมพระเกียรติสมเด็จพระสุริโย
ทัยวีรกษัตริย์ผู้กล้าหาญแห่งกรุงศรี
อยุธยา กองบัญชาการทหารสูงสุด
มีโครงการสร้างพระราชานุสาวรีย์
สมเด็จพระสุริโยทัย ณ บริเวณทุ่ง
มะขามหย่อง ซึ่งเคยเป็นสมรภูมิตรบ
สมเด็จพระนางเจ้าฯ พระบรมราชินี
นาถ โปรดเกล้าโปรดกระหม่อมให้

คุณไข่มุกด์ ชูโต เป็นผู้ออกแบบพระราชานุสาวรีย์ เป็นพระรูปหล่อสมเด็จพระ
สุริโยทัย ขนาด ๒ เท่าของพระองค์จริง ทรงฉลองพระองค์ชุดพระมหา
อู่ปราสาทออกศึก ประทับบนคอพระคชาธาร พระหัตถ์ทั้งสองทรงถือพระแสง
ของ้าว บนพระคชาธารมีผู้ให้สัตยาบันทัพถือแพนหางนกยูง ที่ท้ายข้างมี
ความหมายถึงเจ้าเตรียมต่อสู้ ส่วนที่เท้าข้างมีจตุลึงคบาท ยืนถือดาบสอง
มือประจำทั้งสี่เท้าข้างในท่าเตรียมพร้อมต่อสู้ ประดิษฐานบนฐานสูงเหนือ
เนินดิน ล้อมรอบด้วยอ่างเก็บน้ำ พระราชานุสาวรีย์นี้เกิดขึ้นตามแนวพระ
ราชดำริของพระบาทสมเด็จพระเจ้าอยู่หัว และสมเด็จพระนางเจ้าฯ พระบรม
ราชินีนาถ ด้วยพระปรีชาญาณอันล้ำเลิศ และสายพระเนตรอันยาวไกล เพื่อ



รัตนราชินีศรีประเทศ

พระราชกรณียกิจด้านการอนุรักษ์และฟื้นฟูศิลปวัฒนธรรม

ให้พระราชานุสาวรีย์นี้เป็นอนุสรณ์สถานที่ยังประโยชน์แก่พสกนิกรได้อย่าง
อนเนกอนันต์ เป็นทั้งสถานที่สรวนยามร่ำเรียนเพื่อพักผ่อนหย่อนใจ และอำนวยความสะดวก
ประโยชน์แก่พื้นที่เกษตรกรรมโดยรอบ พระบาทสมเด็จพระเจ้าอยู่หัว
พระราชทานพระราชดำริส เมื่อวันที่ ๑๘ พฤษภาคม พ.ศ. ๒๕๓๔ ดัง
ความตอนหนึ่งว่า

“...การสร้างพระราชานุสาวรีย์ของสมเด็จพระสุริโยทัยนั้น มิใช่เพียง
เพื่อสร้างเป็นอนุสรณ์สถานเท่านั้น อ่างเก็บน้ำที่มีความคิดจะสร้าง
เพื่อเสริมสร้างภูมิทัศน์ของพระราชานุสาวรีย์นั้น ต้องให้ได้ประโยชน์
แก่ประชาชนให้ได้มากที่สุด ที่เก็บน้ำนี้ขอให้สามารถรับน้ำที่ไหลมา
จากแม่น้ำทั้งสามสาย คือ แม่น้ำเจ้าพระยา แม่น้ำลพบุรี และแม่น้ำ
ป่าสักไว้ได้ เรามีคู่นำกับคลองโบราณมากมายที่สามารถรับน้ำเหล่านี้
ไว้ได้เพียงพอที่จะชะลอกันมิให้ไหลลงไปท่วมกรุงเทพฯได้
และในขณะเดียวกัน น้ำที่เก็บไว้ในแหล่งที่ขุดลอกแล้วเหล่านี้
จะสามารถระบายออกไปช่วยชาวไร่ชาวนาในจังหวัด
พระนครศรีอยุธยาได้เมื่อยามที่เกิดความแห้งแล้งและขาดน้ำ...”

การดำเนินงานโครงการตามแนวพระราชดำริดังกล่าว เป็น
โครงการที่มีประโยชน์อย่างยิ่ง พระบาทสมเด็จพระเจ้าอยู่หัว และสมเด็จพระ
พระนางเจ้าฯ พระบรมราชินีนาถ ได้เสด็จพระราชดำเนินไปทรงวางศิลา
ฤกษ์พระราชานุสาวรีย์สมเด็จพระสุริโยทัย ณ ทุ่งมะขามหย่อง เมื่อวันที่ ๓๑
สิงหาคม พ.ศ. ๒๕๓๔ และในวันที่ ๔ เมษายน พ.ศ. ๒๕๓๘ สมเด็จพระ
พระนางเจ้าฯ พระบรมราชินีนาถ เสด็จพระราชดำเนินไปทรงประกอบพิธี
บวงสรวงสมเด็จพระสุริโยทัย ณ สถานที่ก่อสร้างพระราชานุสาวรีย์ ที่
ทุ่งมะขามหย่อง ตำบลบ้านใหม่ อำเภอพระนครศรีอยุธยา จังหวัด
พระนครศรีอยุธยา

พระบรมราชานุสาวรีย์สมเด็จพระนเรศวรมหาราช

พระบาทสมเด็จพระเจ้าอยู่หัวและสมเด็จพระนางเจ้าฯ พระบรม
ราชินีนาถ มีพระราชดำริว่า สมเด็จพระนเรศวรมหาราชเป็นพระมหา



พระบรมราชานุสาวรีย์สมเด็จพระนเรศวรมหาราช ณ ทุ่งภูเขาทอง
จังหวัดพระนครศรีอยุธยา

กษัตริย์นักรบผู้ยิ่งใหญ่ ทรงอุทิศพระองค์กอบกู้เอกราชของชาติ ทรงประกอบวีรกรรมทำศึกกับอริราชศัตรูตลอดพระชนมชีพ เพื่อปกป้องรักษาบ้านเมืองให้อาณาประชาราษฎร์ได้อยู่อย่างร่มเย็นเป็นสุข เมื่อสิ้นรัชกาลกรุงศรีอยุธยาพลัดจากอริราชศัตรูมาเป็นเวลายาวนานถึง ๑๖๐ ปี ในโอกาสที่ทรงครองราชสมบัติครบ ๔๐๐ ปี ในพุทธศักราช ๒๕๓๓ จึงควรสร้างพระบรมราชานุสาวรีย์สมเด็จพระนเรศวรมหาราชขึ้น ณ ทุ่งภูเขาทอง อำเภอพระนครศรีอยุธยา จังหวัดพระนครศรีอยุธยา ซึ่งเป็นทุ่งประวัติศาสตร์ที่สมเด็จพระนเรศวรมหาราชทรงนำกองกำลังออกรบกับข้าศึกหลายครั้งหลายหน

กรมศิลปากรได้มอบหมายให้นายชิน ประสงค์ ผู้เชี่ยวชาญเฉพาะด้านประติมากรรม เป็นผู้ออกแบบพระบรมราชานุสาวรีย์สมเด็จพระนเรศวรมหาราช มีลักษณะเป็นแบบจำลองเหตุการณ์ตอนทำสงครามกับพระเจ้าหงสาวดีนันทบุเรง ที่ยกทัพกษัตริย์ ๓ ทัพ มาตั้งล้อมกรุงศรีอยุธยา เมื่อ พ.ศ. ๒๑๒๙ กองทัพพระเจ้าหงสาวดีตั้งค่ายหลวงที่ชนอนปากคูด้าน



ทิศเหนือ กองทัพพระเจ้าตองอูตั้งที่ด้านตะวันออกของทุ่งชายเคื่อง ส่วน กองทัพพระมหาอุปราชที่ตั้งต่อจากทัพพระเจ้าตองอูลงมาทางใต้

พระเจ้าหงสาวดีตั้งค่ายล้อมพระนครศรีอยุธยาอยู่กว่าเดือน ให้ กองทัพเข้าตีพระนครหลายครั้ง แต่ถูกทหารไทยป้องกันและตีกลับออกมา ทุกครั้ง จนไม่อาจเข้าไปตั้งประชิดติดพระนครได้ ราชวังนั้นสมเด็จพระนเรศวรมหาราชทรงส่งทหารออกไปตีตัดเสบียงและยานพาหนะแบบ กองโจรทั้งกลางวันและกลางคืน อีกทั้งเสด็จออกไปจุดโจมตีค่ายทัพหน้าของ พระเจ้าหงสาวดี ข้าศึกไม่ทันรู้ตัว แดกพ่ายและถอยร่นไปถึงค่ายหลวง สมเด็จพระนเรศวรมหาราชเสด็จลงจากม้าคาบพระแสงดาบนำทหาร ขึ้นปีนระเนียดจะเข้าค่ายพระเจ้าหงสาวดี ถูกข้าศึกแทงตกลงมา ครั้นเมื่อ ข้าศึกล้อมกันเข้ามาจำนวนมาก จึงได้เสด็จกลับพระนคร พระแสงดาบที่ สมเด็จพระนเรศวรมหาราชทรงใช้ในวันนั้นได้ชื่อว่า “พระแสงดาบคาบค่าย”

เมื่อพระเจ้าหงสาวดีทรงทราบเรื่องที่สมเด็จพระนเรศวรมหาราช ทรงนำทหารเข้ารบด้วยพระองค์เองในครั้งนั้น จึงให้ลักไวทำมุนายทหารเอก คัดเลือกทหารฝีมือดีออกไปรักษาค่ายอยู่ในกองหน้า และทรงกำชับว่า ถ้า สมเด็จพระนเรศวรมหาราชเสด็จมาอีกให้จับเป็นให้ได้ หลังจากนั้นไม่นาน สมเด็จพระนเรศวรมหาราชทรงยกหน่วยทหารออกไปชุมนุมจะเข้าโจมตีค่าย พระเจ้าหงสาวดีอีก ลักไวทำมูจึงให้กองทหารทศซึ่งเป็นหน่วยรบพิเศษยก ออกมารบล้อม สมเด็จพระนเรศวรมหาราชจึงทรงนำทหารม้าเข้ารบและรบ ติดพันเข้าไปจนถึงที่ทหารทศของพม่าชุมนุมอยู่ ลักไวทำมูคุมทหารเข้าล้อมไว้ สมเด็จพระนเรศวรมหาราชทรงต่อสู้กับลักไวทำมูที่จะเข้ามาจับพระองค์ เป็นสามารถ ไม่นานก็ทรงแทงลักไวทำมูด้วยพระแสงหอกถึงแก่ความตาย พวกทหารทศพม่าเข้ามาจะช่วยลักไวทำมู ก็ทรงฟันด้วยพระแสงดาบ ทหาร พม่าจึงล้อมไว้ห่างๆ กว่าชั่วโมง จนกระทั่งกองทหารเดินเท้าของไทยตามมาถึง จึงแก้ไขสมเด็จพระนเรศวรมหาราชออกจากที่ล้อมกลับไปได้

พระเจ้าหงสาวดีนั้นทนบุเรงล้อมกรุงศรีอยุธยาอยู่ ๕ เดือน ก็ตี กรุงศรีอยุธยาไม่ได้ ทั้งไพร่พลก็เจ็บป่วยล้มตายลงไปทุกที ทรงท้อพระทัย จึงยกทัพกลับกรุงหงสาวดี



เสด็จพระราชดำเนินไปทรงเปิดพระบรมราชานุสาวรีย์สมเด็จพระนเรศวรมหาราช
เมื่อวันที่ ๑ มิถุนายน ๒๕๔๔

หลังจากสมเด็จพระนเรศวรมหาราชทรงประกาศอิสรภาพที่เมือง
แครง เมื่อ พ.ศ. ๒๑๒๗ แล้ว ได้ทรงสร้างความมั่นคงในด้านการป้องกัน
ประเทศขึ้นใหม่ ต่อมาอีก ๓ ปี การทหารของกรุงศรีอยุธยาจึงเข้มแข็งขึ้น
จนสามารถต้านทานการรุกรานของพระเจ้าหงสาวดี ในพ.ศ. ๒๑๓๐ ได้
อย่างเด็ดขาด นับแต่นั้นมาอิสรภาพของประเทศไทยจึงอยู่ในฐานะมั่นคง
อีกวาระหนึ่ง

พระบาทสมเด็จพระเจ้าอยู่หัวทรงพระกรุณาโปรดเกล้าโปรด
กระหม่อมให้สมเด็จพระบรมโอรสาธิราชฯ สยามมกุฎราชกุมาร
เสด็จพระราชดำเนินไปทรงวางศิลาฤกษ์พระบรมราชานุสาวรีย์สมเด็จพระ
นเรศวรมหาราช ณ พุ่งกุเขาทอง เมื่อวันที่ ๒๘ ตุลาคม พ.ศ. ๒๕๔๑
และสมเด็จพระนางเจ้าฯ พระบรมราชินีนาถ ได้เสด็จพระราชดำเนินไปทรง
เปิดพระบรมราชานุสาวรีย์สมเด็จพระนเรศวรมหาราช เมื่อวันศุกร์ที่ ๑
มิถุนายน พ.ศ. ๒๕๔๔



พระบรมราชินีปัทมภัตด้านนาฏศิลป์และดนตรีไทย

สมเด็จพระนางเจ้าฯ พระบรมราชินีนาถทรงตระหนักดีว่า ในยุคโลกาภิวัตน์หรือโลกไร้พรมแดนเช่นในปัจจุบัน การแลกเปลี่ยนทางวัฒนธรรมระหว่างชาตินับวันจะเข้มข้นขึ้น คนไทยจึงต้องร่วมมือกันทะนุบำรุงวัฒนธรรมของเราซึ่งสืบทอดมาแต่อดีตนานานาน มิให้ถูกกลืนไปในกระแสของวัฒนธรรมผสมผสานนานาชาติโดยมิเหลือเอกลักษณ์อันใดไว้เลย

พระอัจฉริยภาพในสมเด็จพระนางเจ้าฯ พระบรมราชินีนาถในการใช้ดนตรีและนาฏศิลป์เป็นสื่อให้คนไทยทุกหมู่เหล่าเกิดความภาคภูมิใจในวัฒนธรรมไทย และมีความสามัคคีเป็นอันหนึ่งอันเดียวกันนั้นเป็นที่ประจักษ์โดยทั่วไป ทรงสนพระราชหฤทัยในการดนตรีมาตั้งแต่ยังทรงพระเยาว์ ทรงเรียนเปียโนมาตั้งแต่ชั้นมัธยมศึกษา เมื่อตามเสด็จพระบิดาไปประทับยังต่างประเทศ ก็ทรงเรียนเปียโนต่ออย่างจริงจังถึงขั้นที่จะเป็นนักแสดงเปียโนอาชีพ แต่ก็สนพระราชหฤทัยในดนตรีไทยด้วย ทรงพระราชสมภพในราชสกุลกิติยากร ซึ่งนอกเหนือจากได้รับราชการแผ่นดินที่สำคัญแล้ว เจ้านายในราชสกุลนี้หลายพระองค์ทรงเป็นอัจฉริยะในทางวัฒนธรรมทั้งของไทยและวัฒนธรรมตะวันออก โดยเฉพาะด้านภาษาวรรณคดีและดนตรี พลเอก พระวรวงศ์เธอ กรมหมื่นจันทบุรีสุรนาถ พระบิดามีความรักในวรรณคดีเป็นอย่างยิ่ง และทรงถ่ายทอดความรู้และความนิยมชมชอบนี้สู่พระโอรสพระธิดา สมเด็จพระเทพรัตนราชสุดาฯ สยามบรมราชกุมารี ทรงเล่าไว้ในหนังสือเรื่อง สมเด็จพระแม่กับการศึกษา ความว่า

“...เมื่อข้าพเจ้าอายุได้ ๖-๗ ขวบ สมเด็จพระแม่ทรงสอนให้อ่านหนังสือวรรณคดีต่างๆ จำได้ว่าที่ง่ายและสนุกเหมาะสำหรับการเริ่มต้นก็คือเรื่องพระอภัยมณี ต่อด้วยเรื่องอื่นๆ ได้แก่ เรื่องอิเหนา และรามเกียรติ์ เป็นต้น เรื่องอิเหนาเป็นเรื่องที่โปรดมาก ทรงให้ข้าพเจ้าอ่านคัดบทกลอนต่างๆ ให้ ทำให้ข้าพเจ้าท่องได้หลายตอน...”

“...สมเด็จพระแม่ทรงจำเก่งบทเพลงแปลกๆ ที่ทรงจำได้ตั้งแต่ทรงพระเยาว์ บทกลอนที่ทรงเล่าว่าเจ้าตาท่องให้ฟัง ก็มาสอนเราต่ออีก...”



เมื่อพระบาทสมเด็จพระเจ้าอยู่หัวทรงพระกรุณาโปรดเกล้าโปรดกระหม่อมสถาปนาพระอิสริยยศอิสริยศศักดิ์ขึ้นเป็นสมเด็จพระราชินีสิริกิติ์ และสมเด็จพระนางเจ้าฯ พระบรมราชินีนาถ ได้โดยเสด็จพระบาทสมเด็จพระเจ้าอยู่หัวไปทรงปฏิบัติพระราชภารกิจในภาคต่างๆ ทั่วประเทศ ด้วยพระราชอัธยาศัยที่โปรดดนตรีอยู่แล้ว ประกอบกับการที่ได้ทรงพบปะราษฎรอย่างใกล้ชิด ทำให้ทรงเข้าถึงจิตใจของคนไทยโดยทั่วไปว่า เป็นคนที่รื่นเริงแจ่มใส เจ้าบทเจ้ากลอน และกล่าวได้ว่ารักการร้องรำทำเพลงเป็นชีวิตจิตใจ จึงโปรดเกล้าโปรดกระหม่อมให้พระราชธิดาและข้าราชการบริพาร ตลอดจนข้าราชการในท้องถิ่นฝึกหัดการร้องรำทำเพลงของท้องถิ่น เช่น การเซิ้งของภาคอีสาน การฟ้อนของภาคเหนือ การเต้นรอกเงยและซำเป็งของภาคใต้ เพื่อแสดง หรือเข้าร่วมในการร้องรำอย่างเป็นกันเองกับบุคคลในท้องถิ่น ในงานพระราชทานเลี้ยง หรืองานชุมนุมใหญ่ๆ ที่โปรดเกล้าโปรดกระหม่อมให้จัดขึ้น เช่น การชุมนุมของลูกเสือชาวบ้านจากทั่วทั้งภาค ทำให้ประชาชนในท้องถิ่นนั้นมีความภาคภูมิใจในศิลปะพื้นบ้านของตน พร้อมกันนั้นก็รู้สึกว่าคุณเป็นส่วนหนึ่งของชาติบ้านเมือง ในโอกาสเดียวกันก็โปรดเกล้าโปรดกระหม่อมให้เหล่าข้าราชการบริพารจัดการแสดงที่เกี่ยวกับวัฒนธรรมและประวัติศาสตร์ของไทย ซึ่งมีทั้งศิลปะไทยเดิม และศิลปะประยุกต์ เช่น การขับร้องโดยใช้ดนตรีไทยและดนตรีสากลประกอบการแสดง การแสดงละครประวัติศาสตร์ประกอบดนตรี เป็นต้น ทำให้ผู้ชมได้ทั้งความเพลิดเพลิน และความรู้เกี่ยวกับวัฒนธรรมและประวัติความเป็นมาของชาติบ้านเมือง

ทรงอุปถัมภ์โขนหลวง

โขน เป็นการแสดงของหลวง ถือเป็นมหรสพส่วนพระองค์ของพระมหากษัตริย์ นอกจากจะมีไว้เป็นเครื่องสำราญพระราชหฤทัยแล้ว ยังเป็นการบำรุงศิลปะของชาติให้ยั่งยืนสืบไปด้วย โขนเป็นศิลปะเก่าแก่ที่มีมาตั้งแต่สมัยอยุธยา ประกอบด้วยการเดินการรำที่มีแบบแผนเป็นมาตรฐาน ผู้แสดงสวมหัวโขนที่มีสีและลักษณะเฉพาะตัวละคร ยกเว้นตัวละครบางตัวไม่สวมหัวโขน เช่น เทวดา มนุษย์ และฤๅษี เป็นต้น เรื่องที่แสดงคือรามเกียรติ์ ซึ่งเป็นวรรณคดีที่สืบทอดมาตั้งแต่สมัยอยุธยา คือ รามเกียรติ์



รัตนราชินีศรีประเทศ

พระราชกรณียกิจด้านการอนุรักษ์และฟื้นฟูศิลปวัฒนธรรม



เสด็จพระราชดำเนิน ไปทอดพระเนตรการแสดงโขนวรรณศาสตร์
ที่หอประชุมมหาวิทยาลัยธรรมศาสตร์



คำฉันท์ รามเกียรติ์คำพากย์ และบทละครเรื่องรามเกียรติ์ครั้งกรุงเก่า มาถึงสมัยรัตนโกสินทร์มีบทพระราชานิพนธ์หลายฉบับที่นิยมนำมาเล่นโขน เช่น บทละครเรื่องรามเกียรติ์ พระราชานิพนธ์ในพระบาทสมเด็จพระพุทธยอดฟ้าจุฬาโลกมหาราช บทละครเรื่องรามเกียรติ์ พระราชานิพนธ์ในพระบาทสมเด็จพระพุทธเลิศหล้านภาลัย บทพากย์และบทร้องพระราชนิพนธ์ในพระบาทสมเด็จพระมงกุฎเกล้าเจ้าอยู่หัว และบทโขนที่กรมศิลปากรปรับปรุงขึ้นใหม่ตามแนวบทพระราชานิพนธ์ต่างๆ ดนตรีประกอบการแสดงใช้วงปี่พาทย์ไม้แข็ง มีการพากย์ เຈรจา และขับร้องแทนบทพูดของผู้แสดงซึ่งสวมหัวโขน ร่ายรำตามบท นายธนิต อยู่โพธิ์ อดีตอธิบดีกรมศิลปากรได้อธิบายไว้ในหนังสือ “โขน” ว่า การแสดงโขนนั้นคงจะประยุกต์มาจากการแสดงโบราณของไทยหลายอย่าง คือ การเต้นแบบการเชิดหนังใหญ่ การต่อสู้แบบกระบี่กระบอง และการร่ายรำแบบละคร โขนมีหลายประเภท เช่น โขนกลางแปลง โขนโรงนอกหรือโขนนั่งราว โขนโรงใน โขนหน้าจอ และโขนฉาก ปัจจุบันนิยมแสดงโขนกลางแปลง โขนหน้าจอซึ่งปลูกโรงชั่วคราวสำหรับแสดง และโขนฉากซึ่งแสดงในโรงละคร

ตั้งแต่สมัยอยุธยาเป็นต้นมา มีการแสดงโขนในโอกาสงานพระราชพิธีสำคัญๆ เช่น พระราชพิธีบรมราชาภิเษก งานสมโภชพระนคร งานสมโภชพระอาราม งานพระเมรุ เป็นต้น พระมหากษัตริย์ทุกพระองค์ทรงทะนุบำรุงศิลปะการแสดงโขน โดยโปรดให้มีการฝึกหัดโขนหลวงไว้ประจำราชสำนักสืบทอดมาจนถึงสมัยรัตนโกสินทร์ การแสดงโขนเจริญรุ่งเรืองที่สุดในรัชกาลพระบาทสมเด็จพระมงกุฎเกล้าเจ้าอยู่หัว พระองค์ทรงตั้งโรงเรียนฝึกหัดโขน ละคร และดนตรีปี่พาทย์ขึ้นโดยเฉพาะในกรมมหรสพ ซึ่งต่อมาคือโรงเรียนพรานหลวง และยุบเลิกไปในรัชกาลพระบาทสมเด็จพระปกเกล้าเจ้าอยู่หัว ต่อมากิจการกรมมหรสพได้โอนมาอยู่กรมศิลปากร เมื่อกรมศิลปากรตั้งโรงเรียนนาฏศิลป์ขึ้น จึงรวบรวมครูโขนซึ่งกระจัดกระจายแยกย้ายไปประกอบอาชีพอื่นมาเป็นครูสอนโขนตามแบบแผนโขนหลวง และฟื้นฟูการแสดงโขนขึ้นใหม่ จัดแสดงให้ประชาชนชมเป็นครั้งแรก ณ โรงละครศิลปากร เมื่อ พ.ศ. ๒๔๙๕ ผลปรากฏว่าเป็นที่สนใจของชาวไทย และชาวต่างประเทศ



ตลอดระยะเวลากว่าครึ่งศตวรรษที่ กรมศิลปากรรับสืบทอดการแสดงโขนหลวงในราชสำนักของพระมหากษัตริย์ไทยในอดีตไว้เป็นมรดกทางวัฒนธรรมของชาติ เป็นที่เชิดหน้าชูตาของประเทศ และเป็นที่ยืนชมของบุคคลทั่วไปทั้งชาวไทยและชาวต่างประเทศนั้น นอกจากจะจัดการแสดงโขนให้ประชาชนทั่วไปได้ชม ณ โรงละครแห่งชาติแล้ว ยังจัดแสดงโขนในงานรัฐพิธีต่างๆ ณ ท้องสนามหลวงเป็นประจำ รวมทั้งนำไปแสดงเผยแพร่ยังต่างประเทศ

และที่สำคัญที่สุดคือ การจัดแสดงถวายพระบาทสมเด็จพระเจ้าอยู่หัวและสมเด็จพระนางเจ้าฯ พระบรมราชินีนาถในโอกาสที่ทรงรับรองพระราชอาคันตุกะอย่างเป็นทางการ และส่วนพระองค์ตลอดมาจนปัจจุบัน เช่น การแสดงโขนเรื่องรามเกียรติ์ภาคสวรรค์และภาคมนุษย์โลก ในการต้อนรับเจ้าหญิงอเล็กซานดรา แห่งเคนท์ ณ หอประชุมกระทรวงวัฒนธรรม สนามเสือป่า เมื่อวันที่ ๒๘ กันยายน พ.ศ. ๒๕๐๒ การแสดงโขนเรื่องรามเกียรติ์ ๓ ฉาก คือ ลักส์ิตา สงคราม (ยกรบ) และสีดาลุยไฟ ในการทรงรับรองสมเด็จพระเจ้ากรุงเดนมาร์ก และสมเด็จพระราชินีอินกริด ณ หอประชุมมหาวิทยาลัยธรรมศาสตร์ เมื่อวันที่ ๑๔ มกราคม พ.ศ. ๒๕๐๕ และในโอกาสที่เสด็จพระราชดำเนิน ณ โรงละครแห่งชาติอีกหลายครั้ง

ปัจจุบันนี้ พระบาทสมเด็จพระเจ้าอยู่หัวและสมเด็จพระนางเจ้าฯ พระบรมราชินีนาถไม่ได้เสด็จพระราชดำเนินไปทอดพระเนตรโขน ณ โรงละครแห่งชาติอีก แต่โปรดเกล้าโปรดกระหม่อมให้กรมศิลปากรจัดการแสดงโขนถวาย ในการทรงรับรองพระราชอาคันตุกะ ณ ลานพระที่นั่งจักรีมหาปราสาทในพระบรมมหาราชวังหลังเสวยพระกระยาหารค่ำ การแสดงมีเวลาเพียง ๑๕ - ๒๐ นาที ซึ่งกรมศิลปากรไม่สามารถจะแสดงเป็นชุดเป็นตอนให้ทอดพระเนตรได้ จึงมักจะแสดงแต่ตอนพระรามรบกับทศกัณฐ์



การแสดงโขน ตอนพระรามรบทศกัณฐ์



ต่อมาความทราบฝ่าละอองธุลีพระบาทว่า นาฏศิลป์ไทยโดยเฉพาะโขนซบเซาลงเพราะประชาชนไม่ค่อยสนใจ จึงมีพระราชดำริให้มีการฟื้นฟูและอนุรักษ์ศิลปะชั้นสูงของไทยไว้ โปรดเกล้าโปรดกระหม่อมให้กรมศิลปากรจัดการแสดงถวายทอดพระเนตร ในโอกาสที่ทรงแปรพระราชฐานไปประทับ ณ จังหวัดสกลนคร กรมศิลปากรจึงจัดโขนเรื่องรามเกียรติ์ตอนนี้้วเพชร และต่อด้วยพระรามรบทศกัณฐ์ไปแสดง ณ



ภูพานราชินีเวศน์ เมื่อวันที่ ๒๗ พฤศจิกายน พ.ศ. ๒๕๔๖ นับเป็นครั้งแรกที่สมเด็จพระนางเจ้าฯ พระบรมราชินีนาถโปรดเกล้าโปรดกระหม่อมให้กรมศิลปากรจัดการแสดงโขนถวายทอดพระเนตรเป็นการส่วนพระองค์ และโปรดให้ผู้แสดงเข้าเฝ้าทูลละอองธุลีพระบาทอย่างใกล้ชิด รับสั่งชมเชยว่าแสดงได้งดงาม สมควรอนุรักษ์ศิลปการแสดงโขนไว้ และพระราชทานพระราชดำริในเรื่องเครื่องแต่งกายของโขนว่าควรจะอนุรักษ์ลวดลายปักไว้ควรปักให้ประณีตงดงาม เมื่อคนดูใกล้ๆ จะได้เห็นความงามของลวดลาย และเมื่อได้ทราบฝ่าละอองธุลีพระบาทว่า กรมศิลปากรได้รับงบประมาณประจำปีน้อยมากในเรื่องการสร้างเครื่องแต่งกาย จึงได้พระราชทานพระราชทรัพย์ส่วนพระองค์จำนวน ๓๐๐,๐๐๐ บาท ให้กรมศิลปากรนำไปปรับปรุงเครื่องแต่งกายโขนตามพระราชดำริ

ต่อมา สมเด็จพระนางเจ้าฯ พระบรมราชินีนาถได้โปรดเกล้าโปรดกระหม่อมให้จัดการแสดงโขนถวายทอดพระเนตรอีกครั้งหนึ่ง ในโอกาสเสด็จแปรพระราชฐานไปประทับ ณ ภูพิงคราชินีเวศน์ จังหวัดเชียงใหม่ กรมศิลปากรได้จัดแสดงโขนตอน สามนักขาก่อศึก ต่อด้วยศึกทูลุขณ์ขร ตริเศียร จนถึงวานรพงส์ เมื่อวันที่ ๑๙ มีนาคม พ.ศ. ๒๕๔๗

วันที่ ๒๔ เมษายน พ.ศ. ๒๕๔๗ โปรดเกล้าโปรดกระหม่อมให้จัดการแสดงโขนถวายทอดพระเนตรในงานฉลองวันราชาภิเษกสมรส ณ วัดไกลกังวล หัวหิน แสดงตอนพระรามครองเมือง และเมื่อวันเฉลิมพระชนมพรรษาสมเด็จพระนางเจ้าฯ พระบรมราชินีนาถ วันที่ ๑๒ สิงหาคม พ.ศ. ๒๕๔๗ โปรดเกล้าโปรดกระหม่อมให้จัดการแสดงโขนตอนพระรามยกมหาธนูโมลี ณ ศาลาดุสิดาลัย สวนจิตรลดา

พระมหากษัตริย์คุณของสมเด็จพระนางเจ้าฯ พระบรมราชินีนาถในครั้งนี้ นอกจากจะยังความปลื้มปิติแก่เหล่านาฏศิลปินและข้าราชการที่มีโอกาสได้เข้าเฝ้าทูลละอองธุลีพระบาทอย่างใกล้ชิดแล้ว ยังได้รับพระราชทานพระราชดำริใส่เกล้าใส่กระหม่อมนำไปปรับปรุงศิลปะการแสดง โดยเฉพาะเรื่องเครื่องแต่งกาย ซึ่งนับเป็นภูมิปัญญาของบรรพบุรุษ ที่ชาวไทยควรจะอนุรักษ์ไว้รอดชาวโลกว่า เป็นศิลปะการปักลวดลายด้วยดินที่



โปรดเกล้าโปรดกระหม่อมให้เหล่านาฏศิลป์ในเฝ้าทูลละอองธุลีพระบาท

ดงาม นอกจากนั้นยังเป็นการบำรุงศิลปะการแสดงโขนตามจารีตโบราณ
อีกด้วย

นอกจากทรงส่งเสริมงานของกรมศิลปากร ซึ่งเป็นหน่วยงานหลัก
ในการอนุรักษ์ศิลปวัฒนธรรมของชาติด้านนาฏศิลป์แล้ว สมเด็จพระ
นางเจ้าฯ พระบรมราชินีนาถ ทรงตระหนักถึงความสำคัญของเยาวชนใน
การอนุรักษ์และเผยแพร่ศิลปะ จึงทรงพระกรุณาโปรดเกล้าโปรดกระหม่อม
เสด็จพระราชดำเนินไปทอดพระเนตรการแสดงของคณะโขนธรรมศาสตร์
หลายครั้ง เพื่อเป็นขวัญและกำลังใจแก่เยาวชนที่มุ่งอนุรักษ์และสืบทอด
การแสดงโขน ซึ่งเป็นนาฏศิลป์ชั้นสูงของไทยไว้ท่ามกลางกระแส
โลกาภิวัตน์ในปัจจุบัน

ทรงเผยแพร่ศิลปะการแสดงของไทยสู่ต่างประเทศ

ในโอกาสที่สมเด็จพระนางเจ้าฯ พระบรมราชินีนาถ เป็นผู้แทน
พระองค์พระบาทสมเด็จพระเจ้าอยู่หัวเสด็จพระราชดำเนินไปทรงเยือน
สาธารณรัฐประชาชนจีนอย่างเป็นทางการ ระหว่างวันที่ ๑๖ - ๓๑ ตุลาคม



พ.ศ. ๒๕๔๓ ทรงจัดการแสดงซึ่งบอกเล่าถึงความเจริญรุ่งเรืองด้านศิลปวัฒนธรรมของไทยตั้งแต่อดีตจนถึงปัจจุบันพระราชทานแก่ประเทศเจ้าภาพการแสดงทุกชุดล้วนยิ่งใหญ่สวยงามตระการตา เช่น การฟ้อนดวงเดือนตามพระราชนิยม การแสดงวิวัฒนาการเครื่องแต่งกายของคนไทยในแต่ละสมัย ตั้งแต่สมัยสุโขทัยจนถึงสมัยปัจจุบัน แสดงความประณีตงดงามในการออกแบบพัสดราภรณ์ด้วยผ้าไหมไทยของช่างไทย และการแสดงชุดกวนเกษียรสมุทร เป็นชุดที่แสดงถึงพระอัจฉริยภาพของสมเด็จพระนางเจ้าฯ พระบรมราชินีนาถในการเผยแพร่ศิลปะการแสดงของไทย

ในครั้งนั้นสมเด็จพระนางเจ้าฯ พระบรมราชินีนาถ มีพระราชปรารภว่า ศิลปะการแสดงของจีนที่โดดเด่นเป็นเอกลักษณ์และรู้จักกันแพร่หลาย คือ ศิลปะการเชิดสิงโต และการเชิดมังกร การแสดงของไทยเรานั้นมีอะไรบ้างที่พอจะเทียบเคียงกับจีนได้ เพื่อให้เห็นว่าประเทศไทยของเราก็มีการแสดงที่เก่าแก่ สืบทอดมายาวนาน และมีความสวยงามไม่ยิ่งหย่อนกว่ากัน เมื่อความทราบฝ่าละอองธุลีพระบาทว่า คือการเล่นชักนาคดึกดำบรรพ์ หรือการแสดงกวนเกษียรสมุทร จึงทรงพระกรุณาโปรดเกล้าโปรดกระหม่อมให้จัดการแสดงชุดนี้ขึ้น

การกวนเกษียรสมุทร คือ การกวนน้ำอมฤต เป็นการแสดงของไทยที่มีมาตั้งแต่สมัยอยุธยา ปรากฏหลักฐานพรรณนาไว้ในกฎมณเฑียรบาลในสมัยอยุธยาว่า มีการแสดงในพระราชพิธีอินทราภิเษก เรียกว่า ชักนาคดึกดำบรรพ์ หรือ เล่นการดึกดำบรรพ์ นายธนิต อยู่โพธิ์ อดีตอธิบดีกรมศิลปากรได้อธิบายไว้ในหนังสือ “โขง” ว่า การเล่นชักนาคดึกดำบรรพ์ในพระราชพิธีอินทราภิเษกนั้น สันนิษฐานว่า พระมหากษัตริย์ไทยโบราณคงได้แบบอย่างมาจากขอม แม้จะไม่มีตำนานใดยืนยันชัดเจนก็ตาม เพราะปรากฏว่าที่พนักระพานหินข้ามคูเข้าสู่นครมทั้งสองข้างทำเป็นรูปพญานาค ๗ เศียรข้างละตน มีรูปเทวดาอยู่ข้างหนึ่ง อีกข้างหนึ่งเป็นรูปอสูรชุกุนาคดึกดำบรรพ์ และยังพบภาพจำหลักเรื่องชักนาคทำน้ำอมฤตที่ผนังระเบียงด้านทิศตะวันออกเฉียงใต้ของนครวัดอีกด้วย



พระบาทสมเด็จพระมงกุฎเกล้าเจ้าอยู่หัวได้ทรงพระราชนิพนธ์เล่าเรื่องการกวนน้ำอมฤตไว้ในหนังสือ *บ่อเกิดรามเกียรติ์* ว่า เทวดาและอสูรต้องการพ้นจากความตาย จึงชวนกันกวนเกษียรสมุทรเพื่อทำน้ำอมฤต โดยเอาเขามนตร์คีรีเป็นไม้กวน เอาพญาวาสูกีรีเป็นเชือก เทวดาและอสูรทำสงครามชิงน้ำอมฤตกัน พระนารายณ์ได้นำน้ำอมฤตไปจากเกษียรสมุทร พวกอสูรไม่มีโอกาสได้ดื่มน้ำอมฤต ก็ล้มตายในที่รบเป็นอันมาก เทวดาจึงได้เป็นใหญ่ในสวรรค์ เรื่องกวนน้ำอมฤตนี้มีผู้นำไปแต่งเป็นละครสั้นสกฤตประเภทหนึ่ง เรียกว่า สมวการ เป็นละคร ๓ องก์จบ ใช้สำหรับเล่นเป็นบทเบิกโรงละครก่อนการแสดงเรื่องใหญ่

การแสดงชุด “กวนเกษียรสมุทร” ที่พระราชทาน ณ สาธารณรัฐประชาชนจีน นับเป็นการฟื้นฟูศิลปะการแสดงโบราณของไทยขึ้นใหม่ โดยที่ไม่เคยมีหลักฐานปรากฏแน่ชัดว่าแสดงกันอย่างไร ผู้แสดงเป็นเทวดา อสูร และวานรนั้นแต่งกายอย่างไร มีดนตรีประกอบการแสดงหรือไม่ หลักฐานที่บันทึกไว้ในพระราชพิธีอินทราภิเษกในสมัยอยุธยา นั้น มีเพียงว่า อสูรชักหวนาค เทวดาชักหาง วานรอยู่ปลายหาง เมื่อ พ.ศ. ๒๑๘๑ พระเจ้าปราสาททองทรงทำพิธีลบศักราช ได้ทรงนำแบบอย่างการแสดงชักนาคดึกดำบรรพ์ในพระราชพิธีอินทราภิเษกมาทรงทำอีกครั้งหนึ่ง ในครั้งนั้นปรากฏหลักฐานบันทึกไว้ว่า มีการ “เป่าสังข์ดุริยดนตรีพิณพาทย์ คาคฆ้องไชยเกรีนี้สนั่น ศัพท์ก้องไกลาหลทั้งพระนคร” ทำให้เราทราบว่า การเล่นชักนาคดึกดำบรรพ์นั้น ใช้พิณพาทย์ประกอบการแสดง

การแสดงพระราชทานชุดกวนเกษียรสมุทร หรือ ชักนาคดึกดำบรรพ์นี้ แสดง ณ โรงแรมไชน่า เวิลด์ ณ กรุงปักกิ่ง และโรงแรมผู้ตง แซงกรีลา เชียงไฮ้ (Pudong Shangrila Shanghai) นครเซี่ยงไฮ้ การแสดงเชิดพญานาคนั้นใช้ผู้เชิดชาย จำนวน ๘ คน เชิดด้านหัว ๒ คน ลำตัวถึงหาง ๖ คน วิธีเชิดพญานาคใช้แบบอย่างการเชิดมังกรของจังหวัดนครสวรรค์ แล้วนำมาดัดแปลงวิธีเชิดให้เข้ากับจังหวะเพลงที่ใช้เชิดในการแสดง การแต่งกายของผู้เชิดสวมกางเกงแนบเนื้อสีดำ นุ่งผ้าโจงกระเบนสีดำทับกางเกงสวมถุงเท้าดำคลุมรองเท้า ๒ ชั้น ผู้เชิดเป็นศิลปินจากประเทศไทย ๒ คน และ



รัตนราชบัณฑิตยสถาน

พระราชกรณียกิจด้านการอนุรักษ์และฟื้นฟูศิลปวัฒนธรรม

นักศึกษาไทยที่กำลังศึกษาอยู่ในประเทศจีน ๖ คน ร่วมแสดง ผู้ฝึกซ้อมในการเชิด คือ นายเผด็จ พลับกระสังค์ นาฏศิลป์ของกรมศิลปากร โดยมีผู้เชี่ยวชาญด้านนาฏศิลป์ คือ นายธงไชย โพธิยารมย์ เป็นที่ปรึกษา



การแสดงชุดซั๊กนาคศึกดำบรรพ์

เทวดาซั๊กนาค มีจำนวน ๓ คน เป็นนาฏศิลป์จากประเทศไทย แต่งกายแบบการแสดงโขนตัวพระราม สวมเสื้อแขนยาวสีเขียว พระลักษมณ์ สีเหลือง และพระพรตสีแดง



การแต่งหน้าจะแต่งแบบการแสดงโบราณ คือ รองพื้นสีขาว เขียนคิ้วดำ ทาปากสีแดงอ่อน

อสูรชัคนาค ผู้แสดงเป็นนาฏศิลป์นจากประเทศไทย การแต่งกาย แต่งแบบยักษ์ต่างเมืองในการแสดงโขน สวมศิระชะไมยราพ สีม่วง สวาทู สีหงส์ดินหรือสีหม้อใหม่ และสัตว์ลูง สีเขียว

นายเผด็จ พลับกระสังค์ เป็นผู้ให้ท่ารำ และแสดงเป็นสัตว์ลูงด้วย

การฝึกซ้อมในประเทศไทย ใช้ผู้เชิดนาคเสริม ๖ คน ฝึกซ้อมที่สำนักงานทรัพย์สินส่วนพระมหากษัตริย์จนเกิดความชำนาญ แล้วจึงไปฝึกซ้อม ณ ศาลาดุสิดาลัย สวนจิตรลดา และมีการซ้อมใหญ่ที่แต่งกายเหมือนแสดงจริงร่วมกับการแสดงชุดอื่นๆ ถวายสมเด็จพระนางเจ้าฯ พระบรมราชินีนาถและสมเด็จพระเทพรัตนราชสุดาฯ สยามบรมราชกุมารี ทอดพระเนตรเพื่อทรงพระราชวินิจฉัย



ดนตรีประกอบใช้เพลงไทยที่มีมาแต่สมัยอยุธยาชื่อเพลง “กระระนะ” แต่บรรเลงด้วยวงดนตรีออร์เคสตราแบบสากล การแสดงชุดนี้ยิ่งใหญ่ สวยงามตระการตา เป็นที่เชิดชูเกียรติภูมิของชาติอย่างยิ่ง

เมื่อเสด็จพระราชดำเนินกลับประเทศไทยแล้ว สมเด็จพระนางเจ้าฯ พระบรมราชินีนาถ ได้พระราชทานการแสดงชุดกวนเกษียรสมุทรนี้ให้คนไทยได้ชื่นชมอีก ๒ ครั้ง คือ ในงานประกวดผ้าไหม ณ จังหวัดสกลนคร เมื่อวันที่ ๒๐ พฤศจิกายน พ.ศ. ๒๕๔๓ และงานพระราชทานเลี้ยงลูกเสือชาวบ้าน ณ จังหวัดเชียงใหม่ เมื่อวันที่ ๒๗ กุมภาพันธ์ พ.ศ. ๒๕๔๔

การแสดงชุด “ลาวดวงเดือน” ตามพระราชนิยาม

ในระหว่างที่เสด็จแปรพระราชฐานไปต่างจังหวัดและมืองานพระราชทานเลี้ยงเป็นการส่วนพระองค์นั้น สมเด็จพระนางเจ้าฯ พระบรมราชินีนาถมักจะโปรดให้ผู้เข้าเฝ้าทูลละอองธุลีพระบาท ขับร้องเพลงและแสดงความสามารถด้านต่างๆ ถวายทอดพระเนตร บางโอกาสก็ทรงพระกรุณาขับร้องพระราชทานด้วย ยิ่งความปลาบปลื้มในพระมหากุณาคิคุณแก่ผู้เฝ้าทูลละอองธุลีพระบาทโดยทั่วกัน ทรงขับร้องเพลงไทยเดิมได้อย่างไพเราะ เพลงไทยเดิมที่โปรดมากที่สุดเพลงหนึ่ง คือ เพลง “ลาวดวงเดือน” พระนิพนธ์ของพระเจ้าบรมวงศ์เธอ พระองค์เจ้าเพ็ญพัฒนพงศ์ กรมหมื่นพิไชยมหินทโรดม พระราชโอรสในพระบาทสมเด็จพระจุลจอมเกล้าเจ้าอยู่หัวกับเจ้าจอมมารตามรกฎ



พระเจ้าบรมวงศ์เธอ
พระองค์เจ้าเพ็ญพัฒนพงศ์ กรมหมื่น
พิไชยมหินทโรดม



เมื่อพระบาทสมเด็จพระจุลจอมเกล้าเจ้าอยู่หัวโปรดเกล้าโปรดกระหม่อมให้สถาปนากรมช่างไหมขึ้นในกระทรวงเกษตราธิการ เพื่อส่งเสริมให้ประชาชนทอผ้าไหม ได้ทรงพระกรุณาโปรดเกล้าโปรดกระหม่อมให้กรมหมื่นพิไชยมหินทโรดม พระราชโอรสซึ่งสำเร็จการศึกษาจากประเทศอังกฤษเป็นอธิบดีคนแรก ครั้งหนึ่งกรมหมื่นพิไชยมหินทโรดมเสด็จประทับเกวียนไปทรงตรวจราชการภาคอีสาน ได้ทรงพระนิพนธ์เพลงที่มีท่วงทำนองไพเราะอ่อนหวาน เนื้อร้องรำพันถึงความรักความอาวรณ์ของชายหนุ่มที่ต้องจากนางอันเป็นที่รักมาอยู่ห่างไกล ยามเมื่อมองท้องฟ้าที่มีดมิตปราศจากดวงจันทร์ทำให้หัวใจของชายหนุ่มเศร้าหมอง ทุกข์ระทม และประทานชื่อเพลงนี้ว่า “ลาวดำเนินเกวียน” เพื่อให้เป็นเพลงที่คู่กับเพลง “ลาวดำเนินทราย” พระนิพนธ์ของพระเจ้าบรมวงศ์เธอ กรมพระนราธิปประพันธ์พงศ์ ซึ่งเป็นที่นิยมกันอย่างแพร่หลายในหมู่นักดนตรีและผู้ฟังทั่วไป

ลาวดวงเดือน

ไอ้ละหนอ	ดวงเดือนเอย
พี่มาเว้า	รักเจ้าสาวคำดวง
ไอ้ดึกแล้วหนอ	พี่ขอลาล่วง
อกพี่เป็นห่วง	รักเจ้าดวงเดือนเอย
ขอลาแล้ว	เจ้าแก้วโกสุม
พี่นี้รักเจ้าหนอ	ขวัญตาเรียม
จะหาไหนมาเทียม	เจ้าดวงเดือนเอย
หอมกลิ่นเกสร	เกสรดอกไม้
(เอ๊ะ) มันหอมกลิ่นคล้ายคล้าย	เจ้าสุเรียมเอย
ถึงจะหอมครุ่นครั้น	หอมนั้นยังบ่เลย
เนื้อหอมทราชมเขย	เราละหนอ
ไอ้ละหนอ	ดวงตาเอย
พี่นี้รักแสนรัก	ดังดวงใจ
ไอ้ว่าเป็นกรรม	ต้องจำจากไกล
อกพี่อาลัย	เจ้าดวงเดือนเอย



เห็นเดือนแรม	เว็ดร้างเวหา
เบิ่งดูฟ้าละหนอ	เห็นมีดมน
พี่จะทนทุกข์จะทุกข์ทน	ไอ้เจ้าดวงเดือนเอย
เสียดใจขันชาน	ช่างหวานเจ็ดยแจ้ว
หวานสุดแล้ว	หวานแจ้วเจ็ดยเอย
ถึงจะหวานเสนาะ	หวานเพราะอะไรเอย
บ่เหมือนทราชมเชย	เอาละหนอ

เมื่อเพลงลาวดำเนินเกวียนนี้เผยแพร่ออกไป ก็ได้รับความนิยมอย่างกว้างขวางเพราะท่วงทำนองที่อ่อนหวานไพเราะและเนื้อร้องที่กินใจ แต่ภายหลังประชาชนนิยมเรียกเพลงนี้ว่า “ลาวดวงเดือน” อาจเป็นเพราะเนื้อร้องขึ้นต้นว่า “ไอ้ละหนอ ดวงเดือนเอย” และมีคำว่า “ดวงเดือน” ซ้ำๆ อยู่หลายแห่งนั่นเอง

สมเด็จพระนางเจ้าฯ พระบรมราชินีนาถ โปรดเพลง “ลาวดวงเดือน” ไม่ใช่เพราะเป็นเพลงที่มีท่วงทำนองและเนื้อร้องไพเราะเท่านั้น แต่เพราะพระองค์ทรงระลึกถึงคุณูปการของผู้ทรงนิพนธ์เพลงที่มีต่อกิจการใหม่ไทย ซึ่งสมเด็จพระนางเจ้าฯ พระบรมราชินีนาถ ทรงส่งเสริมเป็นศิลปินอาชีพคนแรกในมูลนิธิส่งเสริมศิลปาชีพฯ มีพระราชดำริว่าทรงสนับสุนนเกี่ยวกับที่มาของเพลงลาวดวงเดือนว่า กรมหมื่นพิไชยมหินทโรดมนั้นคงจะ

“ไปกับสาวภูไทสวยๆ ก็ทรงมีกำลังพระทัยแต่งลาวดวงเดือนขึ้น”

พระราชดำรัสสมเด็จพระบรมราชินีนาถ

วันที่ ๑๑ สิงหาคม ๒๕๔๒

โปรดเกล้าโปรดกระหม่อมให้จัดการแสดงชุดลาวดวงเดือน ในงานพระราชทานเลี้ยงต่างๆ และให้นำการแสดงชุดนี้ไปเผยแพร่ที่ต่างประเทศด้วย เช่นในการเสด็จพระราชดำเนินไปทรงเยือนสาธารณรัฐประชาชนจีน ในฐานะผู้แทนพระองค์ของพระบาทสมเด็จพระเจ้าอยู่หัว เมื่อ พ.ศ. ๒๕๔๓

การแสดงนาฏศิลป์ชุดฟ้อนดวงเดือนอีกแบบหนึ่งซึ่งจัดแสดงกันอยู่ในปัจจุบัน และเป็นที่ยอมรับแพร่หลาย การแสดงชุดนี้ กรมศิลปากรปรับปรุงขึ้นใหม่เพื่อสนองพระมหากรุณาธิคุณในพระบาทสมเด็จพระเจ้า



การแสดงฟ็อนลาวดวงเดือน แบบกรมศิลปากร

อยู่หัว และสมเด็จพระนางเจ้าฯ พระบรมราชินีนาถ เมื่อ พ.ศ. ๒๕๐๖ ในโอกาสที่พระราชทานเลี้ยงพระกระยาหารค่ำแก่พระราชอาคันตุกะเป็นการส่วนพระองค์ พระบาทสมเด็จพระเจ้าอยู่หัวทรงพระกรุณาโปรดเกล้าโปรดกระหม่อมให้นายมนตรี ตราโมท ผู้เชี่ยวชาญด้านดนตรีไทยของกรมศิลปากร จัดวงปี่พาทย์ไปบรรเลงถวาย นายมนตรี จึงเลือกเพลงลาวดวงเดือนไปขับร้อง และบรรเลงประกอบการแสดงนาฏศิลป์ถวายทอดพระเนตร ท่านผู้หญิงแก้ว สนิทวงศ์เสนีย์ ผู้เชี่ยวชาญนาฏศิลป์ไทยของกรมศิลปากร เป็นผู้ประดิษฐ์ทำรำ

เนื่องจากเนื้อร้องของเพลงเป็นการรำพันถึงความรักของชายหนุ่มที่มีต่อหญิงสาว การแสดงฟ็อนดวงเดือนที่ประดิษฐ์ขึ้นใหม่นี้จึงแสดงลีลาทำรำคู่ที่สวยงามตามแบบนาฏศิลป์ไทยของชายและหญิง ฟ็อนดวงเดือนชุดนี้ได้จัดแสดงถวายทอดพระเนตรถึง ๓ ครั้ง คือ

ครั้งแรก ในโอกาสทรงรับรองพระราชอาคันตุกะ คือ เจ้าชายเฟรดเดरिक วิลเฮล์ม ฟรอน บร์สสัน แห่งสหพันธ์สาธารณรัฐเยอรมนี ณ สวนศิวิลลัย ในพระบรมมหาราชวัง เมื่อวันที่ ๑๐ ตุลาคม พ.ศ. ๒๕๐๖

ครั้งที่ ๒ ในโอกาสพระราชทานเลี้ยงพระกระยาหารค่ำแก่เจ้าชายและเจ้าหญิงฮิตาชิ ณ พระตำหนักเรือนต้น สวนจิตรลดา พระราชวังดุสิต เมื่อวันที่ ๑ ธันวาคม พ.ศ. ๒๕๐๘

ครั้งที่ ๓ ในโอกาสพระราชทานเลี้ยงพระกระยาหารค่ำแก่พระสหาย ณ พระที่นั่งบรมพิมาน ในพระบรมมหาราชวัง เมื่อวันที่ ๙ มีนาคม พ.ศ. ๒๕๐๙