



แหล่งเรียนรู้ วิทยาศาสตร์และเทคโนโลยี



81 แหล่งเรียนรู้วิทยาศาสตร์และเทคโนโลยี



แหล่งเรียนรู้
วิทยาศาสตร์และเทคโนโลยี



กระทรวงวิทยาศาสตร์และเทคโนโลยี



แหล่งเรียนรู้

วิทยาศาสตร์และเทคโนโลยี





บทนำ

เนื่องในโอกาสมหามงคลเฉลิมพระชนมพรรษา 80 พรรษา พระบาทสมเด็จพระเจ้าอยู่หัว 5 ธันวาคม 2550 สำนักงานปลัดกระทรวงวิทยาศาสตร์และเทคโนโลยี ร่วมกับคณะอนุกรรมการสร้างความตระหนักทางด้านวิทยาศาสตร์และเทคโนโลยีได้จัดทำโครงการหนังสือ “81 แหล่งเรียนรู้วิทยาศาสตร์และเทคโนโลยี” ขึ้น เพื่อร่วมเฉลิมพระเกียรติพระบาทสมเด็จพระเจ้าอยู่หัว พระบิดาแห่งเทคโนโลยีของไทยและเพื่อเผยแพร่ข้อมูลแหล่งเรียนรู้วิทยาศาสตร์และเทคโนโลยีสู่ประชาชน

หนังสือ “ 81 แหล่งเรียนรู้วิทยาศาสตร์และเทคโนโลยี ” เป็นหนังสือที่รวบรวมข้อมูลแหล่งเรียนรู้ทางด้านวิทยาศาสตร์และเทคโนโลยีจากทุกจังหวัดทั่วประเทศ เช่น สถานที่ท่องเที่ยวตามธรรมชาติอุทยานแห่งชาติ ศูนย์การเรียนรู้ชุมชน ศูนย์ศึกษาโครงการอันเนื่องมาจากพระราชดำริ พิพิธภัณฑ์พื้นบ้าน พิพิธภัณฑ์สัตว์น้ำ พิพิธภัณฑ์วิทยาศาสตร์ ห้องฟ้าจำลอง หอดูดาว ห้องปฏิบัติการวิจัยและพัฒนาในมหาวิทยาลัย และสถาบันวิจัยต่างๆ ฯลฯ ทั้งนี้เพื่อเป็นสื่อให้ประชาชนทั่วไปรับทราบข้อมูลแหล่งเรียนรู้ในพื้นที่ต่างๆ ที่สามารถเข้าไปเยี่ยมชม และศึกษาหาความรู้เพิ่มเติมได้ต่อไป การจัดทำหนังสือฉบับนี้มีข้อจำกัด ในการมุ่งเน้นที่จะเสนอ ข้อมูลแหล่งเรียนรู้ให้ครบถ้วนจังหวัดละ 1 แห่งในขณะที่จังหวัดต่างๆ มีสถานที่ที่จัดเป็นแหล่งเรียนรู้มากมาย ซึ่งขณะผู้จัดทำจะได้ดำเนินการจัดทำเอกสารแหล่งเรียนรู้ให้ครบถ้วนตามข้อเท็จจริงต่อไป

กระทรวงวิทยาศาสตร์และเทคโนโลยี



สารบัญ

กรุงเทพมหานคร และภาคตะวันออก



พิพิธภัณฑ์อัญมณีและเครื่องประดับ ● กรุงเทพมหานคร	7
ท้องฟ้าจำลอง ● กรุงเทพฯ	8
ศูนย์ศึกษาการพัฒนาอ่าวคุ้งกระเบนอันเนื่องมาจากพระราชดำริ ● จันทบุรี	9
อุทยานแห่งชาติหมู่เกาะช้าง ● ตราด	10
ศูนย์ศึกษาการพัฒนาเขาคันทรงอันเนื่องมาจากพระราชดำริ ● ฉะเชิงเทรา	11
สถาบันวิทยาศาสตร์ทางทะเลบางแสน ● ชลบุรี	12
พิพิธภัณฑ์การแพทย์แพทยไทย อภัยภูเบศร ● ปราจีนบุรี	13
อุทยานแห่งชาติเขาแหลมหญ้า - หมู่เกาะเสม็ด ● ระยอง	14
เมืองโบราณ ● สมุทรปราการ	15
อุทยานแห่งชาติปางสีดา ● สระแก้ว	16

ภาคกลาง



หอดูดาวเกิดแก้ว ● กาญจนบุรี	17
สวนนกชัยนาท ● ชัยนาท	18
ศูนย์ภูมิรักษ์ธรรมชาติ ● นครนายก	19
ลานแสดงช้างและฟาร์มจระเข้สามพราน ● นครปฐม	20
บึงบอระเพ็ด ● นครสวรรค์	21
พิพิธภัณฑ์และศูนย์ฝึกอบรมการแพทย์แพทยไทย ● นนทบุรี	22
พิพิธภัณฑ์วิทยาศาสตร์ ● ปทุมธานี	23
อุทยานวิทยาศาสตร์ประเทศไทย ● ปทุมธานี	24
อุทยานวิทยาศาสตร์พระจอมเกล้า ณ หว้ากอ ● ประจวบคีรีขันธ์	25
ศูนย์ศิลปาชีพพิเศษบางไทร ● พระนครศรีอยุธยา	26



ศูนย์ศึกษาการพัฒนาห้วยทรายอันเนื่องมาจากพระราชดำริ ● เพชรบุรี	27
อุทยานธรรมชาติวิทยา ● ราชบุรี	28
เขื่อนป่าสักชลสิทธิ์ ● ลพบุรี	29
อุทยานพระบรมราชานุสรณ์ พระบาทสมเด็จพระพุทธเลิศหล้านภาลัย ● สมุทรสงคราม	30
ศูนย์วิทยาศาสตร์เพื่อการศึกษา ● สมุทรสาคร	31
ฟาร์มโคนมไทย-เดนมาร์ก ● สระบุรี	32
แหล่งเตาเผาแม่น้ำน้อย วัดพระปรารักษ์ ● สิงห์บุรี	33
บึงฉวาก ● สุพรรณบุรี	34
แหล่งท่องเที่ยวเชิงเกษตร บางเจ้าฉ่า ● อ่างทอง	35
เขตรักษาพันธุ์สัตว์ป่าห้วยขาแข้ง ● อุทัยธานี	36

ภาคเหนือ



บริษัท อายโนะโมะโตะประเทศไทย จำกัด ● กำแพงเพชร	37
ศูนย์ส่งเสริมการเกษตรที่สูงดอยตุง ● เชียงราย	38
หอดูดาวสิรินธร ● เชียงใหม่	39
ศูนย์ศึกษาการพัฒนาห้วยฮ่องไคร้อันเนื่องมาจากพระราชดำริ ● เชียงใหม่	40
อุทยานแห่งชาติตากสินมหาราช ● ตาก	41
โครงการศูนย์ภูฟ้าพัฒนาฯ ● น่าน	42
ศูนย์พัฒนาโครงการหลวงบึงคำ ● พะเยา	43
สถานแสดงพันธุ์สัตว์ ● พิจิตร	44
พิพิธภัณฑ์พื้นบ้าน จันทวี ● พิษณุโลก	45
เขาค้อ ทะเลภู ● เพชรบูรณ์	46
ศูนย์วิจัยพืชสวนแพร่ ● แพร่	47
อุทยานแห่งชาติแม่เงา ● แม่ฮ่องสอน	48
ศูนย์วิทยาศาสตร์เพื่อการศึกษา ● ลำปาง	49
อุทยานแห่งชาติดอยขุนตาล ● ลำพูน	50
พิพิธภัณฑ์ปลาในวรรณคดี ● สุโขทัย	51
อุทยานแห่งชาติกุสอญดาว ● อุตรดิตถ์	52



ภาคตะวันออก เฉียงเหนือ



ศูนย์ศึกษาวิจัยและพิพิธภัณฑ์ไดโนเสาร์ภูกุ้มข้าว ● ภาพสิริรุ	53
พิพิธภัณฑ์ไดโนเสาร์ภูเวียง ● ขอนแก่น	54
เขื่อนจุฬาภรณ์ (เขื่อนน้ำพรม) ● ชัยภูมิ	55
อุทยานแห่งชาติภูลั้กกา ● นครพนม	56
ศูนย์ปฏิบัติการวิจัยเครื่องกำเนิดแสงซินโครตรอนแห่งชาติ ● นครราชสีมา	57
สถานีวิจัยสิ่งแวดล้อมสะแกกราช ● นครราชสีมา	58
อุทยานประวัติศาสตร์พนมรุ้ง ● บุรีรัมย์	59
สถาบันวิจัยวลัยรุกขเวช ● มหาสารคาม	60
อุทยานแห่งชาติภูพานเทิบ ● มุกดาหาร	61
โบสถ์คริสต์บ้านซ่งแย้ ● ยโสธร	62
เขตก้ามล่าสัตว์ป่าถ้ำพาน้ำทิพย์ ● ร้อยเอ็ด	63
อุทยานแห่งชาติภูกระดึง ● เลย	64
อุทยานแห่งชาติเขาพระวิหาร ● ศรีสะเกษ	65
อุทยานแห่งชาติภูพาน ● สกลนคร	66
วนอุทยานพนมสวาย ● สุรินทร์	67
เขตรักษาพันธุ์สัตว์ป่าภูวัว ● นครพนม	68
ศูนย์วิทยาศาสตร์โรงเรียนบ้านค้อ ● นครพนม	69
วนอุทยานภูสิงห์ - ภูผาพิ้ง ● อ่างางเจริญ	70
พิพิธภัณฑ์สถานแห่งชาติบ้านเชียง ● อุดรธานี	71
สถานีทดลองหม่อนไหม ● อุบลราชธานี	72



ภาคใต้



สุสานหอยแครงคอมโพร์ ● กระบี่	73
อุทยานแห่งชาติหมู่เกาะชุมพร ● ชุมพร	74
อุทยานแห่งชาติหมู่เกาะเภตรา ● ตรัง	75
ศูนย์เพาะเลี้ยงเนื้อเยื่อพืชชุมชนคลองเส (แล็บท้องถิ่น) ● นครศรีธรรมราช	76
บ้านนั้งตะลุงสุชาติ ทรัพย์สิน ● นครศรีธรรมราช	77
ศูนย์วิจัยและศึกษาธรรมชาติป่าพรุสิรินธร (ป่าพรุโต๊ะแดง) ● นราธิวาส	78
สถานีเพาะเลี้ยงสัตว์น้ำชายฝั่ง ● ปัตตานี	79
พิพิธภัณฑ์ประวัติศาสตร์ และเครื่องใช้เรือนจำท้องถิ่น ● ปัตตานี	80
สถานีเพาะเลี้ยงสัตว์น้ำพังงา ● พังงา	81
อุทยานแห่งชาติเขาปู่ เขาย่า อ.ศรีบรรพต ● พัทลุง	82
อุทยานแห่งชาติสิรินาถ หาดในยาง ● ภูเก็ต	83
บ่อน้ำร้อนเบตง ● ยะลา	84
สถานีเพาะเลี้ยงสัตว์น้ำชายฝั่ง ● ระนอง	85
ศูนย์วิจัยการยาง ● สงขลา	86
เกาะตะรุเตา ● สตูล	87
ศูนย์วิจัยและพัฒนาประมงชายฝั่ง ● สุราษฎร์ธานี	88



กรุงเทพมหานคร

พิพิธภัณฑ์อัญมณีและเครื่องประดับ



ประวัติ

พ.ศ. 2544 มีการตั้งคณะกรรมการดำเนินงานโครงการจัดตั้งพิพิธภัณฑ์อัญมณีและเครื่องประดับขึ้น และได้ช่วยจัดหาอัญมณี เครื่องประดับ โลหะมีค่า รวมทั้งอุปกรณ์ที่ใช้ในกระบวนการผลิตซึ่งเพียงพอที่พิพิธภัณฑ์จะจัดแสดงได้ในระดับหนึ่ง สมเด็จพระเจ้าพี่นางเธอเจ้าฟ้ากัลยาณิวัฒนา กรมหลวงนราธิวาสราชนครินทร์ เสด็จเป็นองค์ประธานเปิดพิพิธภัณฑ์ เมื่อวันที่พฤหัสบดีที่ 26 สิงหาคม พ.ศ.2547 เพื่อเฉลิมพระเกียรติเนื่องในวโรกาสที่สมเด็จพระเจ้าพี่นางเธอเจ้าฟ้ากัลยาณิวัฒนาฯ ทรงเจริญพระชนมายุ 80 พรรษา

รายละเอียดการให้บริการ

เป็นการแสดงแบบครบวงจร ตั้งแต่จุดกำเนิดของอัญมณีอันเป็นต้นธารไปจนถึงปลายธารที่อัญมณีได้อยู่คู่กับตัวเรือนโลหะมีค่า กลายเป็นเครื่องประดับที่สูงค่า รวมทั้งจัดแสดงอัญมณีสังเคราะห์ อัญมณีเลียนแบบ และแก้วผลึกอีกด้วย

เวลาทำการ

- วันจันทร์-ศุกร์ เวลา 9.00-16.00 น.
- ช่วงเวลาบรรยาย : วันจันทร์-ศุกร์ เวลา 10.30-11.00 น. และ 14.30-15.00 น.

สถานที่ติดต่อ

สถาบันวิจัยและพัฒนาอัญมณีและเครื่องประดับแห่งชาติ (องค์การมหาชน)
ชั้น 3 อาคารวิจัยและตรวจสอบอัญมณี ในบริเวณคณะวิทยาศาสตร์
จุฬาลงกรณ์มหาวิทยาลัย ถนนพญาไท กรุงเทพฯ 10330
โทรศัพท์ : 0 2218 5470 4

ที่มา : <http://www.git.or.th>



กรุงเทพมหานคร

ท้องฟ้าจำลองกรุงเทพฯ



ประวัติ

พ.ศ.2505 ม.ล. ปิ่น มาลากุล รัฐมนตรีว่าการกระทรวงศึกษาธิการ อนุมัติให้กระทรวงศึกษาธิการดำเนินการสร้างท้องฟ้าจำลองกรุงเทพและหอดูดาวขึ้น เพื่อเป็นศูนย์การศึกษาวิชา ภูมิศาสตร์ วิทยาศาสตร์และดาราศาสตร์เยาวชนจะได้เรียนจากของจำลองเหมือนจริงทำให้เข้าใจ ลึกซึ้งและรวดเร็ว พระบาทสมเด็จพระเจ้าอยู่หัวฯ และพระนางเจ้าพระบรมราชินีนาถ เสด็จ พระราชดำเนินทรงประกอบพิธีเปิดอาคารท้องฟ้าจำลองกรุงเทพและทอดพระเนตรการแสดงทาง ท้องฟ้า เมื่อวันที่ 18 สิงหาคม พ.ศ. 2507 และเปิดบริการแก่ประชาชน ตั้งแต่วันที่ 19 สิงหาคม พ.ศ. 2507

รายละเอียดการให้บริการ

ช่วยให้เกิดการเรียนรู้โดยยึดผู้เรียนเป็นสำคัญ ในลักษณะ “เรียนให้สนุกและเล่นให้เกิด ความรู้” หลากหลายรูปแบบเช่น การแสดงท้องฟ้าจำลอง การแสดง Science show กิจกรรมการ เรียนรู้ผ่านนิทรรศการ การบรรยายสาธิตฯ โดยมุ่งหวังให้ทุกคนเกิดความอยากรู้ อยากเห็น อยาก ทดลอง เพื่อนำไปสู่กระบวนการคิดอย่างมีระบบ มีเหตุผล

เวลาทำการ

- ทุกวัน (เว้นวันจันทร์และวันหยุดนักขัตฤกษ์) เวลา 08.30-16.30 น.
- การศึกษาเกี่ยวกับระบบดวงดาว วันอังคาร-วันศุกร์ เวลา 11.00 น. และ 14.30 น.
- วันเสาร์-อาทิตย์ เวลา 10.00 น., 11.00 น., 13.30 น. และ 14.30 น.

สถานที่ติดต่อ

ศูนย์วิทยาศาสตร์เพื่อการศึกษา

928 ถนนสุขุมวิท เขตคลองเตย กรุงเทพฯ 10110

โทรศัพท์ : 0 2391 0544, 0 2392 0508, 0 2392 1773 โทรสาร : 0 2392 0508, 0 2391 0522

ที่มา : <http://www.sciplanet.org>



จันทบุรี

ศูนย์ศึกษาการพัฒนาอ่าวคุ้งกระเบนอันเนื่องมาจากพระราชดำริ



ประวัติ

เริ่มก่อตั้งตามพระราชดำริ พระบาทสมเด็จพระเจ้าอยู่หัวฯ เมื่อวันที่ 28 ธันวาคม พ.ศ. 2524 ทรงให้พิจารณาพื้นที่ที่เหมาะสม สำหรับจัดทำโครงการพัฒนาด้านอาชีพการประมงและการเกษตร ในเขตพื้นที่ชายฝั่งทะเลจันทบุรีต่อมาได้จัดหาพื้นที่ป่าสงวนเสื่อมโทรมหรือพื้นที่สาธารณประโยชน์ เพื่อจัดตั้งศูนย์ศึกษาการพัฒนาเช่นเดียวกับศูนย์ศึกษาการพัฒนาเขาหินซ้อนจังหวัดฉะเชิงเทรา ให้เป็นศูนย์ศึกษาเกี่ยวกับการพัฒนาในเขตที่ดินชายทะเล และได้กำหนดพื้นที่ ตำบลคลองขุด อำเภอท่าใหม่ จังหวัดจันทบุรี เป็นพื้นที่จัดตั้งศูนย์

รายละเอียดการให้บริการ

มีสะพานเดินศึกษาธรรมชาติป่าชายเลน สถานแสดงพันธุ์สัตว์น้ำเฉลิมพระเกียรติ กิจกรรมการศึกษาและหลักสูตรการอนุรักษ์และปลูกป่าชายเลน และการศึกษาระบบนิเวศน์ ป่าชายเลนและสัตว์น้ำ

เวลาทำการ

- อังคาร-ศุกร์ เวลา 08.30-16.30 น.
- วันเสาร์-อาทิตย์ เวลา 08.30-17.30 น.

สถานที่ติดต่อ

ศูนย์ศึกษาการพัฒนาอ่าวคุ้งกระเบน
 หมู่ 4 ต. คลองขุด อ.ท่าใหม่ จ.จันทบุรี 22120
 โทรศัพท์ : 0 3938 8116 8 , 0 3938 8117 ต่อ 130
 เว็บไซต์ : http://www.fisheries.go.th/cf-kung_krabaen/index_1.htm

ที่มา : <http://www.tat-chanthaburi.com/viewproducts.php?productID=64>
http://www.rdpb.go.th/rdpb/TH/BRANDSITE/theproject_rdsc04_3.aspx



ตราด

อุทยานแห่งชาติหมู่เกาะช้าง



ประวัติ

เกาะช้างเป็นเกาะที่ใหญ่เป็นอันดับสองของประเทศรองจากเกาะภูเก็ต ลักษณะภูมิประเทศส่วนใหญ่เป็นภูเขาสูงมีผาหินสลับซับซ้อน สภาพป่าโดยทั่วไปอุดมสมบูรณ์ มีน้ำตกและลำธารหลายแห่ง บนเกาะมีชายหาดและปะการังที่สวยงามอยู่ทางด้านตะวันตก

รายละเอียดการให้บริการ

เป็นการท่องเที่ยวในพื้นที่สีเขียว หรือ “สวนกลางทะเล” ที่มีไม้ผลคุณภาพดี วิถีชีวิตชาวทะเลที่เลี้ยงปลาในกระชัง ชมภูมิปัญญาการแปรรูปผลิตภัณฑ์เกษตร และผลิตภัณฑ์จากท้องทะเล นักท่องเที่ยวสามารถนำรถส่วนตัวเข้ามาจากฝั่งเกาะเสด็จทะเล เวชชมแหล่งท่องเที่ยวได้ทั้งปี

เวลาทำการ

- ทุกวัน
- มีค่าใช้จ่ายในการเข้าชม
ชาวไทย : ผู้ใหญ่ 20 บาท เด็ก 10 บาท
ชาวต่างประเทศ : ผู้ใหญ่ 200 บาท เด็ก 100 บาท

สถานที่ติดต่อ

อุทยานแห่งชาติหมู่เกาะช้าง
23/7 หมู่ 3 ต.เกาะช้าง อ.กิ่งอำเภอเกาะช้าง จ.ตราด 23170
โทรศัพท์ : 0 3955 5080 โทรสาร : 0 3955 5080

ที่มา : http://www.tat.or.th/travelplacdet.asp?prov_id=23&id=3667

<http://www.dnp.go.th/parkreserve/asp/style1/default.asp?npid=211&lg=1>



ฉะเชิงเทรา

ศูนย์ศึกษาการพัฒนาเขาคันทรงอันเนื่องมาจากพระราชดำริ



ประวัติ

พระบาทสมเด็จพระเจ้าอยู่หัว มีพระราชดำริให้ทำการฟื้นฟูสภาพของดิน เพื่อให้เกษตรกรสามารถนำไปใช้ในการประกอบอาชีพได้อย่างยั่งยืน ในลักษณะผสมผสานของหลายๆ หน่วยงาน แบบบูรณาการ เป็นที่มาของการจัดตั้งศูนย์ศึกษาการพัฒนาเขาคันทรงขึ้น นับเป็นศูนย์ศึกษาการพัฒนาฯ แห่งแรก ซึ่งก่อตั้งขึ้นเมื่อวันที่ 8 สิงหาคม พ.ศ. 2522 เป็นศูนย์ศึกษาการพัฒนาที่ถือเป็นตัวอย่างของการพัฒนาตามแนวเกษตรยั่งยืน (Sustainable Agriculture)

รายละเอียดการให้บริการ

เที่ยวชมพิพิธภัณฑ์ธรรมชาติที่มีชีวิต ศึกษาทฤษฎีเกษตรพอเพียงตามแนวพระราชดำริ โดยนั่งรถรางชมจุดสถานีภายในศูนย์ ทั้งการพัฒนาชุมชน การส่งเสริมพืชสวน การประมง ความมหัศจรรย์ของหญ้าแฝก ไม้ควบคุมแมลงผักพื้นบ้าน การทำเกษตรยั่งยืน เป็นต้น

เวลาทำการ

- ทุกวัน (ในกรณีที่ไม่ใช่วันหยุด)
- วันจันทร์-ศุกร์ (ในกรณีที่ใช่วันหยุด) ค่ารถราง 300 บาท / คัน นั่งได้ 30 คน

สถานที่ติดต่อ

ศูนย์ศึกษาการพัฒนาเขาคันทรงอันเนื่องมาจากพระราชดำริ
 อ.พนมสารคาม จ.ฉะเชิงเทรา
 โทรศัพท์ : 0 3859 9105 6 โทรสาร : 0 3859 9117
 เว็บไซต์ : http://www.idd.go.th/web_study_center/khoahinson/default.asp

ที่มา : http://www.rdpb.go.th/rdpb/TH/BRANDSITE/theproject_rpsc04_1.aspx



ชลบุรี

สถาบันวิทยาศาสตร์ทางทะเลบางแสน



ประวัติ

ได้รับการพัฒนาขึ้นมาจาก “พิพิธภัณฑ์สัตว์และสถานเลี้ยงสัตว์น้ำเค็ม” โดย ดร.บุญถิ่น อัตถากร ต่อมา ดร.ทวี หอมขงและคณะได้จัดทำโครงการขอความช่วยเหลือจากรัฐบาลญี่ปุ่นแบบให้เปล่าในการจัดตั้งศูนย์วิทยาศาสตร์ทางทะเลในบริเวณมหาวิทยาลัยศรีนครินทรวิโรฒบางแสน มหาวิทยาลัยบูรพาในปัจจุบัน สมเด็จพระเทพรัตนราชสุดาฯ สยามบรมราชกุมารี ทรงพระกรุณาโปรดเกล้าฯ เสด็จมาทรงวางศิลาฤกษ์ จากนั้นได้รับอนุมัติให้เป็นสถาบันวิทยาศาสตร์ทางทะเล เมื่อวันที่ 23 พฤษภาคม พ.ศ. 2528

รายละเอียดการให้บริการ

การจัดแสดงแบ่งออกเป็น 2 ส่วนใหญ่ๆ คือ นิทรรศการเฉลิมพระเกียรติพระบาทสมเด็จพระเจ้าอยู่หัวฯ เกี่ยวกับพระราชกรณียกิจทางด้านการศึกษาฟื้นฟูอนุรักษ์ทรัพยากรธรรมชาติและด้านวิทยาศาสตร์การประมง ส่วนที่สองจัดแสดงนิทรรศการเกี่ยวกับเรื่องราวของทะเล ระบบนิเวศน์ และสิ่งมีชีวิตที่อาศัยอยู่ในทะเล รวมทั้งความสำคัญของทะเลที่มีต่อมนุษย์

เวลาทำการ

- วันอังคาร-ศุกร์ เวลา 8.30 - 16.00 น. หยุดวันจันทร์
- วันเสาร์-อาทิตย์-นักขัตฤกษ์ เวลา 8.30 - 17.00 น

สถานที่ติดต่อ

งานประชาสัมพันธ์ 169 มหาวิทยาลัยบูรพา
ถนนลงหาดบางแสน ต.แสนสุข อ.เมือง จ.ชลบุรี 20131
โทรศัพท์ : 0 3839 1671 3

ที่มา : <http://www.bims.buu.ac.th>



ปราจีนบุรี

พิพิธภัณฑ์การแพทย์แผนไทย อภัยภูเบศร



ประวัติ

ตึกเจ้าพระยาอภัยภูเบศร ซึ่งโรงพยาบาลปราจีนบุรีได้จัดเป็นพิพิธภัณฑ์แพทย์แผนไทยนั้น เป็นอาคารก่ออิฐถือปูน 2 ชั้น สถาปัตยกรรมวิคตอเรียน (Victorian) ปัจจุบันได้รับการขึ้นทะเบียน โบราณสถาน และจัดเป็นพิพิธภัณฑ์แพทย์แผนไทย เป็นศูนย์รวบรวม อนุรักษ์ และเผยแพร่ความรู้ เกี่ยวกับตำรายาไทย สมุนไพรไทย การแพทย์แผนไทย และการแพทย์พื้นบ้านของจังหวัดปราจีนบุรี

รายละเอียดการให้บริการ

เป็นแหล่งการศึกษา ค้นคว้า วิจัย และเผยแพร่ความรู้เกี่ยวกับวิถีชีวิตของคนท้องถิ่น ที่เกี่ยวข้องกับสมุนไพร และการแพทย์ของท้องถิ่น

เวลาทำการ

- ทุกวัน

สถานที่ติดต่อ

โรงพยาบาลเจ้าพระยาอภัยภูเบศร

ต.ท่าข้าม อ.เมือง จ.ปราจีนบุรี 25000

โทรศัพท์ : 037 216164, 211088 ต่อ 3104 โทรสาร : 037 211289

ที่มา : http://www.tat8.com/thai/pj/p_jaoprayaapai.htm

http://www4.sac.or.th/museumdatabase/detail_museum.php?get_id=41-007&word=%25



ระยอง

อุทยานแห่งชาติเขาแหลมหญ้า - หมู่เกาะเสม็ด



ประวัติ

พ.ศ.2523 คณะกรรมการอนุรักษ์สิ่งแวดล้อมและศิลปกรรมได้ให้กรมป่าไม้เข้าไปดำเนินการอนุรักษ์เกาะเสม็ดไว้ในรูปของวนอุทยาน โดยรวมถึงเขาเตี้ยๆ ที่อยู่ริมทะเลบริเวณตำบล บ้านเพ เขาแหลมหญ้า และชายหาดแม่รำพึง เกาะเล็กเกาะน้อยและแหลมต่างๆ ในบริเวณทั้งหมด เพื่อจัดตั้งเป็นอุทยานแห่งชาติทางทะเล และประกาศจัดตั้งเป็นอุทยานแห่งชาติเขาแหลมหญ้า หมู่เกาะเสม็ด

รายละเอียดการให้บริการ

สามารถชมทิวทัศน์ชายทะเล ส่องนก และเดินป่าได้ในบริเวณใกล้เคียงกัน

เวลาทำการ

- ทุกวัน

สถานที่ติดต่อ

อุทยานแห่งชาติเขาแหลมหญ้า-หมู่เกาะเสม็ด

79 ม.1 บ้านกั้นอ่าว ถ.หาดแม่รำพึง-เพ ต.เพ อ.เมืองระยอง จ.ระยอง 21160

โทรศัพท์ : 0 3865 3034 โทรสาร : 0 3865 3034

เว็บไซต์ : <http://www.dnp.go.th>

ที่มา : <http://www.tat-rayong.com/viewproducts.php?productID=49>

<http://www.dnp.go.th/parkreserve/asp/style2/default.asp?npid=205&lg=1>



สมุทรปราการ

เมืองโบราณ



ประวัติ

เมืองโบราณ เป็นพิพิธภัณฑ์กลางแจ้งที่ใหญ่ที่สุดในโลก มีพื้นที่ประมาณ 50 ไร่ เริ่มก่อสร้างเมื่อปลายปี พ.ศ. 2506 เป็นศูนย์รวมปูชนียสถานที่สำคัญๆ ของแต่ละจังหวัด เช่น เขาพระวิหาร ปราสาทหินพนมรุ้ง วัดมหาธาตุสุโขทัย ฯลฯ โดยสร้างให้มีขนาดเล็กลงบางแห่งเท่าแบบจริง การสร้างฝีมือปราณีต นอกจากนั้นยังเป็นแหล่งรวบรวม ศิลปะวัฒนธรรมพื้นบ้าน ที่นับวันจะสูญหายไปจากสังคมยุคใหม่

รายละเอียดการบริการ

เที่ยวชมศิลปะ-วัฒนธรรม-ประวัติศาสตร์ กลางแจ้ง ขนาดใหญ่ ทั้งจำลอง เทียวแห่งเดียว ได้เห็นภาพอดีตของสยามประเทศ เก็บความรู้ทางประวัติศาสตร์

เวลาทำการ

- ทุกวัน เวลา 08.00-17.00 น.
- มีค่าใช้จ่ายในการเข้าชม : ผู้ใหญ่ 100 บาท เด็ก 50 บาท
เด็กอายุต่ำกว่า 12 ปี คนละ 25 บาท อายุต่ำกว่า 5 ปี ไม่เสียค่าเข้าชม
ชาวต่างชาติ : ผู้ใหญ่คนละ 300 บาท เด็ก 200 บาท

สถานที่ติดต่อ

สำนักงานกรุงเทพฯ : 78/1 มุมอนุสาวรีย์ประชาธิปไตย ถ. ราชดำเนินกลาง กรุงเทพฯ 10200
โทรศัพท์ : 0 2224 1057, 0 2226 1936 โทรสาร : 0 2226 1227
สำนักงานสมุทรปราการ : กิโลเมตรที่ 33 ถนนสุขุมวิทสายเก่า
ต. บางปู อ. เมือง จ. สมุทรปราการ
โทรศัพท์ : 0 2323 9253

ที่มา : <http://www.moohin.com/004/004k005.shtml>

<http://www.nairoburoo.com/76/modules.php?name=News&file=article&sid=397>



สระแก้ว

อุทยานแห่งชาติปางสีดา



ประวัติ

เป็นโครงการพระราชดำริของพระบาทสมเด็จพระเจ้าอยู่หัวฯ ในการรักษาป่าต้นน้ำลำธาร ซึ่งมีสภาพป่าที่สมบูรณ์ ประกอบด้วยทรัพยากรธรรมชาติที่สำคัญ มีสภาพธรรมชาติและเอกลักษณ์ทางธรรมชาติสวยงามหลายแห่ง และมีจุดชมวิวยอดนิยมตามลำน้ำที่มีลักษณะแปลกๆ จึงจัดตั้งเป็นวนอุทยาน ชื่อว่า วนอุทยานปางสีดา เป็นอุทยานแห่งชาติลำดับที่ 41 ของประเทศไทย

รายละเอียดการให้บริการ

เดินป่าระยะไกลศึกษาธรรมชาติ เทียวถ้ำ น้ำตก ส่องสัตว์ และชมทิวทัศน์

เวลาทำการ

- ทุกวัน
- เสียค่าเข้าชมตามประเภทพาหนะ

สถานที่ติดต่อ

อุทยานแห่งชาติปางสีดา

ตำบล 55 อ.เมืองสระแก้ว จ.สระแก้ว 27000

โทรศัพท์ : 0 3724 6100, 08 1862 1511 โทรสาร : 0 3724 3774

ที่มา : http://www.tat8.com/thai/sk/p_pangsida.html

<http://www.dnp.go.th/parkreserve/asp/style1/default.asp?npid=101&lg=1>



กาญจนบุรี

หอดูดาวเกิดแก้ว



ประวัติ

หอดูดาวเกิดแก้ว เป็นองค์กรเอกชน เมื่อกลางปี พ.ศ.2538 ได้รับการสนับสนุนงบประมาณจาก พลอากาศโท สำเริง - นางกัลยา เกิดแก้ว และเปิดให้บริการอย่างเป็นทางการ เมื่อวันที่ 14 ธันวาคม พ.ศ. 2539

รายละเอียดการให้บริการ

หอดูดาวเกิดแก้ว เป็นสถานที่ให้ความรู้เกี่ยวกับดวงดาวและธรรมชาติ เหมาะสำหรับ ผู้รักธรรมชาติและสนใจในด้านดาราศาสตร์ ภายในบริเวณจัดพื้นที่ส่วนหนึ่งไว้สำหรับการดูดาว มีหอดูดาวรูปโดม

สถานที่ติดต่อ

น.ท.สุภาวีย์ เกิดแก้ว

โทรศัพท์ : 08 7920 6630 โทรสาร : 02 993 6629

ที่มา : http://www.tourinthetai.com/sitetravel/travel-detail.php?travel_id=164



ชัยนาท

ศูนย์ภูมิรักษ์ธรรมชาติ สวนนกชัยนาท



ประวัติ

เริ่มก่อตั้งขึ้นเมื่อต้นปี พ.ศ.2526 โดยคาดหวังกันว่า หากมีการพัฒนาแหล่งท่องเที่ยวขึ้นแล้ว ก็จะสามารถเป็นสิ่งจูงใจให้นักท่องเที่ยวเดินทางเข้าสู่จังหวัดชัยนาท และสามารถทำความเจริญทางด้านเศรษฐกิจสู่ท้องถิ่นได้ระดับหนึ่ง สวนนกชัยนาทตั้งอยู่ริมถนนพหลโยธิน ก่อนถึงตัวเมือง 4 กิโลเมตร มีพื้นที่ 248 ไร่ มีกรงนกที่มีขนาดใหญ่ที่สุดในเอเชีย ครอบคลุมพื้นที่ 26 ไร่ โดยปล่อยพันธุ์นกต่างๆ ให้อยู่อย่างธรรมชาติ และยังมีกรงนกนานาชนิดที่มีปริมาณเพิ่มขึ้นและเพื่อการแบ่งแยกนกที่อยู่ด้วยกันไม่ได้ เช่น นกเหยี่ยว นกตะกราม นกกลางคืน เป็นต้น ภายหลังได้มีการพัฒนาสวนงูขึ้นเพื่อรองรับอาชีพการจับงูของชาวบ้านในบางท้องถิ่นนอกจากนี้ยังมีสวนกระต่าย สวนสัตว์ป่า เช่น ละมั่ง เลียงผา กวางดาว เนื้อทราย

รายละเอียดการให้บริการ

กรงนกขนาดใหญ่จำลองเป็นป่าธรรมชาติ มีนกนานาชนิด กรงนกขนาดกลางและขนาดเล็ก 63 กรง รวมทั้งสวนหย่อม สวนงู สวนกระต่าย และสัตว์ป่า พิพิธภัณฑสถานน้ำจืด 63 ชนิด เช่น ปลาเสือตอ ปลาตองลาย ปลาเสือสุมาตรา ปลากระดี่ เป็นต้น

เวลาทำการ

- ทุกวัน เวลา 08.00 - 18.00 น.
มีค่าใช้จ่ายในการเข้าชม : ผู้ใหญ่ 20 บาท เด็ก 10 บาท
ชาวต่างประเทศ : ผู้ใหญ่ 100 บาท เด็ก 50 บาท

สถานที่ติดต่อ

โทรศัพท์ : 0 5641 1413

ที่มา : http://www.chaiinatcity.go.th/history_7.htm

<http://thai-tour.com/thai-tour/Central/data/place/city.htm>



นครนายก

ศูนย์ภูมิรักษ์ธรรมชาติ



ประวัติ

สมาคมนักเรียนเก่าวิชาวุฒิชัยในพระบรมราชูปถัมภ์ได้รับพระราชทานพระราชานุญาตจากสมเด็จพระเทพรัตนราชสุดาฯ สยามบรมราชกุมารี องค์ประธานมูลนิธิชัยพัฒนา ให้ใช้ที่ดินของมูลนิธิ เป็นที่รวบรวมข้อมูลและจัดกิจกรรมแสดงให้เห็นโครงการอันเนื่องมาจากพระราชดำริที่เป็นรูปธรรมชัดเจน โดยได้พระราชทานชื่อโครงการว่า “ศูนย์ภูมิรักษ์ธรรมชาติ” เมื่อวันที่ 14 ธันวาคม พ.ศ. 2545

รายละเอียดการให้บริการ

ให้บริการการเรียนรู้ โดยใช้หลัก PLAY + LEARN = PLEARN (เพลย์ บวก เลิร์น เท่ากับ เพลิร์น) คือการได้เรียนรู้และเล่น ซึ่งจะได้ทั้งความรู้ และความสนุกสนาน ผ่านการจัดนิทรรศการ อันเป็นที่มาของโครงการอันเนื่องมาจากพระราชดำริทั้งหมด โดยจัดเป็นพิพิธภัณฑ์กลางแจ้ง แบ่งพื้นที่เป็น 4 ส่วน ตามภาคของประเทศไทย ในแต่ละภาคแสดงแนวคิดและทฤษฎีต่างที่ทรงนำไปใช้ มีสวนสมุนไพรที่มีความสนุกสนานในการเรียนรู้และเข้าใจง่าย

เวลาทำการ

- วันจันทร์-ศุกร์ เวลา 08.00 - 16.30 น.

สถานที่ติดต่อ

บ้านท่าด่าน ต.หินตั้ง อ.เมือง จ.นครนายก 26000

ผู้ประสานงานศูนย์ภูมิรักษ์ธรรมชาติ นครนายก

- คุณปัญญา पुलิเวคินทร์ โทรศัพท์ : 08 1964 5915
- คุณ สุรดา สุดแสง (บี) โทรศัพท์ : 08 7012 9527 , 08 3307 6235
- คุณวริศร รักษ์พันธุ์ โทรศัพท์ : 08 1970 3779

ที่มา : <http://www.bhumirak.com>



นครปฐม

ลานแสดงช้างและฟาร์มจระเข้สามพราน



ประวัติ

ลานแสดงช้างและฟาร์มจระเข้สามพราน เปิดให้บริการโดยมุ่งหวังให้เป็นแหล่งท่องเที่ยวและสถานพักผ่อน พร้อมทั้งเป็นแหล่งความรู้ด้านการเพาะพันธุ์พืชและสัตว์ โดยเฉพาะจระเข้ นอกจากนี้ยังนำช้างตงงานจากจังหวัดสุรินทร์มาฝึกหัดจนสามารถพัฒนาเป็นชุดการแสดงช้างประกอบเสียงแห่งแรกและแห่งเดียวในประเทศไทย

รายละเอียดการให้บริการ

มีการแสดงช้าง ประกอบแสง สี เสียง จำลองเหตุการณ์ประวัติศาสตร์ครั้งสำคัญ ในการกระทำยุทธหัตถี นั่งช้างท่องอุทยานสู่เส้นทางอันร่มรื่นด้วยสวนป่า ชมสวนไม้ดอกไม้ประดับและดูชีวิตความเป็นอยู่ของจระเข้

เวลาทำการ

- ทุกวัน เวลา 08.30 – 18.00 น.

สถานที่ติดต่อ

สำนักงานกรุงเทพฯ

461/31 ถนนนนทบุรี เขตยานนาวา กรุงเทพฯ 10120

โทรศัพท์ : 0 2284 0273, 0 2284 1873 โทรสาร : 0 2294 5211

ลานแสดงช้างและฟาร์มจระเข้สามพราน

ถ.เพชรเกษม กม.30 ต.ท่าข้าม อ.สามพราน จ.นครปฐม 73110

โทรศัพท์ : 0 34311971 , 0 3432 1471

ที่มา : <http://www.elephantshow.com>

http://www.tourthai.com/province/nakhon_pathom/samphran.shtml



นครสวรรค์

บึงบอระเพ็ด



ประวัติ

บึงบอระเพ็ด เป็นทะเลสาบน้ำจืดขนาดใหญ่ที่สุดในประเทศไทย เดิมมีชื่อว่า ทะเลเหนือ หรือ จอมบึง เนื่องจากมีสัตว์และพันธุ์พืชน้ำเป็นจำนวนมาก รวมทั้งจระเข้ จากการสำรวจพบว่า มีสัตว์อาศัยอยู่ประมาณ 148 ชนิด พืช 44 ชนิด มีพันธุ์สัตว์ที่หายากได้แก่ นกเจ้าฟ้าหญิงสิรินธร ซึ่งพบครั้งแรกที่นี่

รายละเอียดการให้บริการ

ในช่วงเดือนพฤศจิกายนถึงมีนาคมจะมีนกเป็ดน้ำอพยพมาที่บึงแห่งนี้เป็นจำนวนมากพื้นที่บางส่วนได้รับการประกาศให้เป็นเขตห้ามล่าสัตว์ป่า มีการล่องเรือชมบึงบอระเพ็ด และกิจกรรมดูนก กิจกรรมดูดาวและดาราศาสตร์ (เป็นหมู่คณะ) มีบริการจัดค่ายพักแรมอีกด้วย

เวลาทำการ

- วันจันทร์-ศุกร์ เวลา 08.30-16.30 น.
- วันเสาร์-อาทิตย์ เวลา 09.00-16.30 น.

สถานที่ติดต่อ

สถานีพัฒนาและส่งเสริมการอนุรักษ์สัตว์ป่าบึงบอระเพ็ด
หมู่ 5 ต.พระนอน อ.เมือง จ.นครสวรรค์ 60000
สำนักงาน ททท.ภาคกลาง
โทรศัพท์ : 0 3731 2282, 0 3731 2284

ที่มา : <http://www.bungborraped.net>

http://www.tourinThai.com/sitetravel/travel-detail.php?travel_id=399



นนทบุรี

พิพิธภัณฑสถานและศูนย์ฝึกอบรมการแพทย์แผนไทย



ประวัติ

พิพิธภัณฑสถานแห่งนี้ตั้งอยู่ในกระทรวงสาธารณสุข ถนนติวานนท์ ตัวอาคารพิพิธภัณฑสถานเป็นอาคารทรงไทยแบบเครื่องก่อ 9 หลัง ออกแบบโดยศาสตราจารย์ ดร.ภิญโญ สุวรรณคีรี ศิลปินแห่งชาติ สาขาทัศนศิลป์ จัดแสดงนิทรรศการเกี่ยวกับความเป็นมาและวิวัฒนาการการแพทย์แผนไทย ปรัชญา การแพทย์พื้นบ้าน เครื่องยาไทยประเภทต่างซึ่งแสดงให้เห็นการนำภูมิปัญญาไทยมาใช้ในชีวิตประจำวัน

รายละเอียดการให้บริการ

ชม เขามอ ซึ่งจำลองทำฤๅษีตัดตนขนาดเท่าคนจริง 25 ท่า สอนการแพทย์แผนโบราณ บริการตรวจรักษาด้วยการแพทย์แผนไทย

เวลาทำการ

- ทุกวัน เวลา 08.30-16.30 น. (กรุณาติดต่อล่วงหน้าก่อนเข้าชม)

สถานที่ติดต่อ

พิพิธภัณฑสถานและศูนย์ฝึกอบรมการแพทย์แผนไทย

โทรศัพท์ : 0 2591 4409, 0 2591 7804

ห้องอบสมุนไพร ห้องนวด

โทรศัพท์ : 0 2590 2606

ที่มา : การท่องเที่ยวแห่งประเทศไทย

http://203.146.21.155/thai/travel_place_more.php?province=56&id=2346&cat=



ปทุมธานี

พิพิธภัณฑ์วิทยาศาสตร์



ประวัติ

พิพิธภัณฑ์วิทยาศาสตร์เป็นพิพิธภัณฑ์ที่จัดตั้งโดยองค์การพิพิธภัณฑ์วิทยาศาสตร์แห่งชาติ (อพวช.) กระทรวงวิทยาศาสตร์และเทคโนโลยี เพื่อเฉลิมพระเกียรติสมเด็จพระนางเจ้าสิริกิติ์ พระบรมราชินีนาถ เนื่องในมหามงคลเฉลิมพระชนมพรรษา 5 รอบ เปิดให้บริการอย่างเป็นทางการ เมื่อวันที่ 8 มิถุนายน พ.ศ. 2543

รายละเอียดการให้บริการ

จัดแสดงนิทรรศการและจัดกิจกรรมด้านวิทยาศาสตร์และเทคโนโลยี นิทรรศการและชิ้นงานที่จัดแสดงนำเสนอในรูปแบบที่ให้ผู้ชมสามารถเรียนรู้และทำความเข้าใจได้ด้วยการสัมผัส ทดลอง และโต้ตอบกับชิ้นงานแสดงต่างๆ

เวลาทำการ

- วันอังคาร-วันศุกร์ เวลา 09.30-16.00 น.
 - วันเสาร์-อาทิตย์ เวลา 09.30-17.00 น. (หยุดวันจันทร์)
- เสียค่าเข้าชม : ผู้ใหญ่ 50 บาท เด็ก 20 บาท

สถานที่ติดต่อ

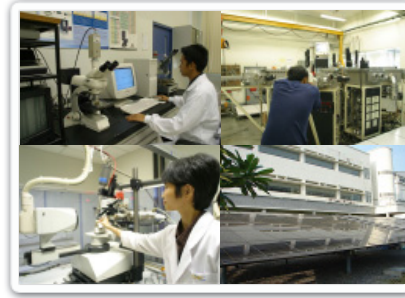
องค์การพิพิธภัณฑ์วิทยาศาสตร์แห่งชาติ เทคโนโลยีธานี
ถ.รังสิต-นครนายก ต. คลองห้า อ. คลองหลวง จ. ปทุมธานี 12120
โทรศัพท์ : 0 2577 9999

ที่มา : www.nsm.or.th/



ปทุมธานี

อุทยานวิทยาศาสตร์ประเทศไทย



ประวัติ

อุทยานวิทยาศาสตร์ประเทศไทยอยู่ภายใต้การบริหารของศูนย์บริหารจัดการเทคโนโลยี สำนักงานพัฒนาวิทยาศาสตร์และเทคโนโลยีแห่งชาติ (สวทช.) โดยพันธกิจของอุทยานฯ คือการสร้างความสามารถในการแข่งขันให้อุตสาหกรรมไทย โดยการยกระดับความสามารถทางด้านเทคโนโลยี สร้างความพร้อมโครงสร้างพื้นฐานรองรับการวิจัย พัฒนา ทั้งภาครัฐและเอกชน และความพร้อมในบุคลากรเฉพาะทาง

รายละเอียดการให้บริการ

เปิดให้เยี่ยมชมห้องปฏิบัติการวิจัยและพัฒนาในศูนย์วิจัยเฉพาะด้านในสาขาต่างๆ ของ สวทช. ได้แก่ ศูนย์พันธุวิศวกรรมและเทคโนโลยีชีวภาพแห่งชาติ ศูนย์เทคโนโลยีโลหะและวัสดุแห่งชาติ ศูนย์เทคโนโลยีอิเล็กทรอนิกส์และคอมพิวเตอร์แห่งชาติ ศูนย์นาโนเทคโนโลยีแห่งชาติ สถาบันพัฒนาเทคโนโลยีพลังงานแสงอาทิตย์ ศูนย์เทคโนโลยีทางทันตกรรมขั้นสูง และโครงการเทคโนโลยีแผ่นวงจรพิมพ์

เวลาทำการ

- ทุกวันเวลาราชการ เปิดให้เข้าชมเป็นหมู่คณะ และควรติดต่อกับ สวทช. ล่วงหน้า

สถานที่ติดต่อ

สำนักงานพัฒนาวิทยาศาสตร์และเทคโนโลยีแห่งชาติ
 111 อุทยานวิทยาศาสตร์และเทคโนโลยีประเทศไทย
 ถ. พหลโยธิน ต. คลองหนึ่ง อ. คลองหลวง ปทุมธานี 12120
 โทรศัพท์ : 0 2564 7000 Call center 0 2564 8000

ที่มา : <http://www.nstda.or.th>



ประจวบคีรีขันธ์

อุทยานวิทยาศาสตร์พระจอมเกล้า ณ หว้ากอ



ประวัติ

หว้ากอในอดีต เป็นชื่อหมู่บ้านเล็กๆ ในตำบลคลองวาฬ เคยเป็นสถานที่ที่พระบาทสมเด็จพระจอมเกล้าเจ้าอยู่หัว รัชกาลที่ 4 ได้ทรงคำนวณไว้ว่าจะเกิดสุริยุปราคาเต็มดวง สามารถมองเห็นได้ชัดเจนที่สุดในวันที่ 18 สิงหาคม พ.ศ.2411 ทั้งยังเสด็จพระราชดำเนินมาทอดพระเนตรสุริยุปราคา ณ ที่แห่งนี้ ต่อมา พระบาทสมเด็จพระเจ้าอยู่หัวฯ ได้พระราชทานชื่อ “อุทยานวิทยาศาสตร์พระจอมเกล้า ณ หว้ากอ”

รายละเอียดการให้บริการ

มีจุดท่องเที่ยวที่น่าสนใจคือ พิพิธภัณฑ์สัตว์น้ำหว้ากอ อุทยานการศึกษาพระบิดาแห่งเทคโนโลยีไทย อาคารดาราศาสตร์และอวกาศ มีกิจกรรมฐานการเรียนรู้ จำนวน 25 ฐาน โดยแบ่งเป็น 3 กลุ่มการเรียนรู้ ได้แก่ กลุ่มวิทยาศาสตร์และเทคโนโลยี กลุ่มดาราศาสตร์และอวกาศ และกลุ่มธรรมชาติและสิ่งแวดล้อม นอกจากนี้ ยังมีการจัดกิจกรรมค่ายวิทยาศาสตร์อีกด้วย

เวลาทำการ

- ทุกวัน เวลา 09.00 - 16.00 น.

สถานที่ติดต่อ

อุทยานวิทยาศาสตร์พระจอมเกล้า ณ หว้ากอ
ต.คลองวาฬ อ.เมือง จ.ประจวบคีรีขันธ์
โทรศัพท์ : 0 3266 1098, 0 3266 1726 7

ที่มา : <http://www.nfe.go.th/waghor/aboutus/aboutus.html>



พระนครศรีอยุธยา

ศูนย์ศิลปาชีพพิเศษ บางไทร



ประวัติ

เกิดขึ้นจากพระราชดำริในพระบาทสมเด็จพระนางเจ้าสิริกิติ์ พระบรมราชินีนาถ ตั้งอยู่ในเขตที่ดินปฏิรูปเพื่อการเกษตรกรรม ตำบลช้างใหญ่ เพื่อมุ่งฝึกอาชีพเกี่ยวกับงานศิลปหัตถกรรมต่างๆ ให้แก่เกษตรกร ภายในมีสถานแสดงพันธุ์สัตว์น้ำวังปลา และสวนนกบางไทร เป็นแหล่งนันทนาการ และให้ความรู้แก่เยาวชนและบุคคลทั่วไปด้วย

รายละเอียดการให้บริการ

การแสดงศิลปหัตถกรรมและจำหน่ายสินค้าของนักเรียนศิลปาชีพ ชมนิทรรศการเกี่ยวกับการประมงและปลาน้ำจืดนานาชนิดที่หาชมได้ยากที่สถานแสดงพันธุ์สัตว์น้ำวังปลาชมนกหายากที่สวนนกบางไทร เป็นกรงนกขนาดใหญ่ 2 กรง ภายในมีนกพันธุ์ที่หาชมได้ยากมากกว่า 30 ชนิด มีการจัดสภาพแวดล้อมให้เหมือนธรรมชาติ บริเวณรอบกรงยังมีสัตว์ป่าอื่นให้ชมอีกด้วย

เวลาทำการ

- ทุกวัน เวลา 09.00-16.30 น.
- มีค่าใช้จ่ายในการเข้าชม :
ผู้ใหญ่ 50 บาท เด็ก 20 บาท ชาวต่างประเทศ 100 บาท

สถานที่ติดต่อ

ประชาสัมพันธ์ศูนย์ศิลปาชีพบางไทร โทรศัพท์ : 0 3536 6252-3
สถานแสดงพันธุ์สัตว์น้ำวังปลา โทรศัพท์ : 0 3528 3089
สวนนกบางไทร โทรศัพท์ : 0 3536 6222

ที่มา : <http://www.bangsaiarts.com/index1.html>



เพชรบุรี

ศูนย์ศึกษาการพัฒนาห้วยทรายอันเนื่องมาจากพระราชดำริ



ประวัติ

สถานที่ตั้งศูนย์ศึกษาการพัฒนาห้วยทรายอันเนื่องมาจากพระราชดำริ เป็นพื้นที่ซึ่งพระบาทสมเด็จพระมงกุฎเกล้าเจ้าอยู่หัว รัชกาลที่ 6 มีประกาศพระบรมราชโองการให้เป็นที่ดินหลวงเดิมพื้นที่แห่งนี้มีสภาพป่าไม้ที่อุดมสมบูรณ์ มีสัตว์ป่าประเภทเนื้อทรายเป็นจำนวนมาก จึงได้ชื่อว่า “ห้วยทราย” ต่อมาราษฎรได้เข้ามาอาศัยทำกินบุกรุกแผ้วถางป่าประกอบอาชีพ ภายในเวลาไม่ถึง 40 ปี ป่าไม้ได้ถูกทำลายลงจนหมดสภาพป่าโดยสิ้นเชิง ดินกลายเป็นดินทรายและดินดานที่ไม่มีแร่ธาตุที่เป็นประโยชน์แก่พืช พระบาทสมเด็จพระเจ้าอยู่หัวฯ จึงได้พระราชทานพระราชดำริแก่หม่อมเจ้าจักรพันธ์เพ็ญศิริ จักรพันธ์ องคมนตรี นายสุนทร เรืองเล็ก อธิบดีกรมชลประทาน และ ดร.สุเมธ ตันติเวชกุล ผู้อำนวยการสำนักงานเลขาธิการคณะกรรมการพิเศษเพื่อประสานงานโครงการอันเนื่องมาจากพระราชดำริ ณ กรมราชองครักษ์ สอนจิตจรดดา ให้ทำการพัฒนาพื้นที่แห่งนี้เพื่อฟื้นฟูสภาพแวดล้อมให้กลับคืนโดยเร็ว โดยให้จัดตั้งในลักษณะของศูนย์ศึกษาการพัฒนา

รายละเอียดการให้บริการ

ศูนย์ฯ มีกิจกรรมศึกษาวิจัยและการแสดงผลงาน เพื่อนำความรู้เผยแพร่สู่ประชาชน มุ่งเน้นการฟื้นฟูสภาพป่าเสื่อมโทรม สร้างแนวป้องกันไฟป่า โดยใช้ระบบป่าเปียก เช่น สร้างแนวคูคลอง และพืชเศรษฐกิจ สีเขียว มุ่งเน้นให้ราษฎรเข้ามามีส่วนร่วมในการปรับปรุงและอนุรักษ์ป่า และสร้างรายได้จากผลิตผลป่าไม้ พร้อมกับเพาะปลูกพืชเกษตรกรรมที่เหมาะสมควบคู่ไปด้วย

สถานที่ติดต่อ

สำนักบริหารพื้นที่อนุรักษ์ที่ 3 สาขาเพชรบุรี กรมอุทยานแห่งชาติ สัตว์ป่า และพันธุ์พืช
493/29 ถ.เพชรเกษม อ.ชะอำ จ.เพชรบุรี 76120 โทร. 0-3243-3660 ต่อ 201
หรือติดต่อที่โครงการพัฒนาป่าไม้ ปากน้ำปราณบุรี

ที่มา : <http://www.dnp.go.th/MFCD4/Royal%20Project2/Huaisai/Huaisai.htm>
<http://kanchanapisek.or.th/kp6/BOOK12/chapter6/prj-12-6.htm>



ราชบุรี

อุทยานธรรมชาติวิทยา



ประวัติ

จัดตั้งขึ้นตามพระราชดำริของสมเด็จพระเทพรัตนราชสุดาฯ สยามบรมราชกุมารี ตั้งแต่ปี พ.ศ.2538 เมื่อพระองค์เสด็จพระราชดำเนินทอดพระเนตรสภาพพื้นที่ และทรงพบว่าพื้นที่แห่งนี้มีความหลากหลายทางธรรมชาติจึงพระราชทานแนวทางในการอนุรักษ์พร้อมกับพัฒนาพื้นที่แห่งนี้เพื่อให้เป็นแหล่งความรู้สำหรับเยาวชนและประชาชนทั่วไป

รายละเอียดการให้บริการ

มีศาลาข้อมูลธรรมชาติวิทยาซึ่งรวบรวมข้อมูลทั่วไปของอุทยานธรรมชาติวิทยา ข้อมูลทางสังคมศาสตร์ ข้อมูลทางกายภาพ และข้อมูลทางชีวภาพที่สำรวจพบในพื้นที่อุทยาน และห้องสมุดที่สามารถสืบค้นข้อมูลด้านสิ่งแวดล้อมได้ นิทรรศการเกี่ยวกับพระราชกรณียกิจของสมเด็จพระเทพรัตนราชสุดาฯ สยามบรมราชกุมารี ในด้านการพัฒนาคุณภาพชีวิตประชาชนในถิ่นทุรกันดาร จัดค่ายสิ่งแวดล้อมศึกษาสำหรับเด็กนักเรียนระดับประถม และมัธยมศึกษา

เวลาทำการ

- ทุกวัน เวลา 8.00 - 16.30 น.

สถานที่ติดต่อ

สำนักโครงการอุทยานธรรมชาติวิทยา
254 หมู่ที่ 4 บ้านห้วยผาก ต.สวนผึ้ง อ.สวนผึ้ง จ.ราชบุรี 70180
โทรศัพท์ : 0 3232 9016, 0 6172 4232
สำนักงานโครงการสมเด็จพระเทพรัตนราชสุดาฯ สวณจิตจรลดดา
โทรศัพท์ : 0 2281 3921, 0 2282 6511
เว็บไซต์ : http://www.tat.or.th/travelplacedet.asp?prov_id=70&id=3025

ที่มา : การท่องเที่ยวแห่งประเทศไทย..

http://www.tat.or.th/travelplacedet.asp?prov_id=70&id=3025. (September 2007).



ลพบุรี

เขื่อนป่าสักชลสิทธิ์



ประวัติ

เป็นเขื่อนดินที่มีความยาวที่สุดในประเทศไทยเกิดขึ้นเนื่องจากพระราชดำริในพระบาทสมเด็จพระเจ้าอยู่หัวฯ เพื่อแก้ปัญหาการขาดแคลนน้ำและบรรเทาปัญหาอุทกภัยที่เกิดขึ้น ทรงพระกรุณาพระราชทานนามว่า “เขื่อนป่าสักชลสิทธิ์” เป็นแหล่งน้ำเพื่อการเกษตร แหล่งเพาะพันธุ์ปลา ประมงน้ำจืดขนาดใหญ่ รวมทั้งเป็นแหล่งท่องเที่ยวของจังหวัดลพบุรี

รายละเอียดการให้บริการ

ชมความงามของเขื่อนป่าสักชลสิทธิ์ ศึกษาแนวพระราชดำริในการแก้ไขปัญหาการขาดแคลนน้ำและบรรเทาอุทกภัยที่เกิดขึ้นเป็นประจำในลุ่มน้ำป่าสัก

เวลาทำการ

- ทุกวัน

สถานที่ติดต่อ

การรถไฟแห่งประเทศไทย

โทรศัพท์ : 0 2225 6964, 0 2621 8701 ต่อ 5216 สายด่วน 5217 สายด่วน 169

สำนักงาน ททท. ภาคกลาง เขต 7

โทรศัพท์ : 0 3642 2768-9 Call Center 1147

โครงการพัฒนาลุ่มน้ำป่าสัก เขื่อนป่าสักชลสิทธิ์

โทรศัพท์ : 0 3649 4031-4

ที่มา : <http://www.moohin.com/011/011k002.shtml>

<http://www.lopburi.go.th/pasakdam.htm>



สมุทรสงคราม

อุทยานพระบรมราชานุสรณ์ พระบาทสมเด็จพระพุทธเลิศหล้านภาลัย



ประวัติ

เป็นโครงการเฉลิมพระเกียรติพระบาทสมเด็จพระพุทธเลิศหล้านภาลัย ของมูลนิธิพระบรมราชานุสรณ์พระบาทสมเด็จพระพุทธเลิศหล้านภาลัย ในพระบรมราชูปถัมภ์ เพื่อเป็นการสนองพระมหากรุณาธิคุณที่ได้พระราชทานศิลปะอันงดงามไว้เป็นมรดกแก่ชาติและได้รับการยกย่องจากองค์การศึกษาวิทยาศาสตร์และวัฒนธรรมแห่งสหประชาชาติ (UNESCO) โดยสมเด็จพระเทพรัตนราชสุดาฯ สยามบรมราชกุมารีเสด็จพระราชดำเนินมาเปิดป้ายอุทยานเมื่อวันที่ 31 มีนาคม พ.ศ. 2522

รายละเอียดการให้บริการ

อุทยาน ร.2 ชมสวนพันธุ์ไม้ในวรรณคดีนานาชนิด เพื่อประโยชน์แก่การศึกษาและอนุรักษ์พันธุ์ไม้ ศิลปวัฒนธรรม อาคารทรงไทย เรือนไทยโบราณ ความเป็นอยู่ และการดำรงชีวิตของชาวไทยในสมัยรัชกาลที่ 2

เวลาทำการ

- ทุกวัน เวลา 9.00 - 18.00 น.
- มีค่าใช้จ่ายในการเข้าชม : ผู้ใหญ่ 20 บาท เด็ก 5 บาท

สถานที่ติดต่อ

สำนักงานอุทยาน ร.2

ถนนอัมพวา-บางนกแขวก อ.อัมพวา จ.สมุทรสงคราม 75110

โทรศัพท์ : 0 3475 1666, 0 3475 1376

ที่มา : <http://www.hamanan.com/tour/samutsongkham/utayanrosong.html>
<http://www.maeklongtoday.com/tour/king%20rama%20%202%20park.htm>



สมุทรสาคร

ศูนย์วิทยาศาสตร์เพื่อการศึกษา



ประวัติ

ศูนย์วิทยาศาสตร์เพื่อการศึกษาจังหวัดสมุทรสาครตั้งอยู่ตำบลโคกขามห่างจากวัดโคกขามประมาณ 1 กิโลเมตร ขึ้นอยู่กับสำนักบริหารงานการศึกษาออกโรงเรียน กระทรวงศึกษาธิการจัดตั้งขึ้นเมื่อปี พ.ศ. 2540 บนเนื้อที่กว่า 18 ไร่

รายละเอียดการให้บริการ

จัดแสดงเกี่ยวกับเรื่องดาราศาสตร์และอวกาศในหัวข้อโลกและระบบสุริยะ การสำรวจดวงจันทร์ ชีวิตของดาวฤกษ์ มีเครื่องฉายดาวภายในโดมขนาดเล็ก ประกอบการบรรยาย Mini Theater และมีชุดนิทรรศการเรื่อง “มนุษย์กับการวัดและการนับ” เล่าถึงประวัติของการพัฒนาการวัดมาอย่างยาวนาน ภายนอกอาคารจัดเป็นสวนวิทยาศาสตร์ เช่น สวนธรณีวิทยา สวนสุขภาพ สวนสนุกของเครื่องเล่นเชิงฟิสิกส์ และยังมีฐานเกษตรธรรมชาติและสวนสมุนไพร ซึ่งการจัดกิจกรรมจะผสมกลมกลืนกับสภาพภูมิทัศน์เดิมที่มีอยู่ตามธรรมชาติ

เวลาทำการ

- วันจันทร์-ศุกร์ เวลา 08.30 - 16.30 น.

สถานที่ติดต่อ

ศูนย์วิทยาศาสตร์เพื่อการศึกษาจังหวัดสมุทรสาคร
ม.1 ต.โคกขาม อ.เมือง จ.สมุทรสาคร 74000
โทรศัพท์ : 0 3442 1014, 0 3445 2126
เว็บไซต์ : <http://www.sci-educ.nfe.go.th/main/network.html>

ที่มา : <http://www.sci-educ.nfe.go.th/scinet/scissk/ssce1.htm?page=1>



สระบุรี

ฟาร์มโคนมไทย-เดนมาร์ก



ประวัติ

ปี พ.ศ.2503 พระบาทสมเด็จพระปรมินทรมหาภูมิพลอดุลยเดชมหาราช และสมเด็จพระนางเจ้าสิริกิติ์ พระบรมราชินีนาถ เสด็จประพาสทวีปยุโรป ทรงให้ความสนพระทัยเกี่ยวกับกิจการเลี้ยงโคนมของชาวเดนมาร์ก รัฐบาลเดนมาร์กจึงได้ร่วมกันน้อมเกล้าฯ ถวายโครงการส่งเสริมการเลี้ยงโคนมในประเทศไทย ที่อำเภอวังเหล็ก เมื่อวันที่ 16 มกราคม พ.ศ.2505 พระบาทสมเด็จพระปรมินทรมหาภูมิพลอดุลยเดชมหาราช และสมเด็จพระเจ้าเฟรดเดอริกที่ 1 แห่งประเทศเดนมาร์ก ได้ทรงประกอบพิธีเปิดอย่างเป็นทางการ ชื่อว่า “องค์การส่งเสริมกิจการโคนมแห่งประเทศไทย (อ.ส.ค.)”

รายละเอียดการให้บริการ

ชมการสาธิตการรีดนมและทดลองรีดนมจริง กระบวนการผลิต สาธิตปวงภาคโคจากโคบาล ชมวิถีทัศน์ประวัติศาสตร์ และบรรยายการเลี้ยงดูโคครบวงจร และชมแปลงหญ้าสาธิตพันธุ์หายากกว่า 35 ชนิด

เวลาทำการ

- ทุกวัน

สถานที่ติดต่อ

ฟาร์มโคนมไทย-เดนมาร์ก

160 ถ. มิตรภาพ มวกเหล็ก สระบุรี

โทรศัพท์ : 0 3634 1013 โทรสาร : 0 3634 1013

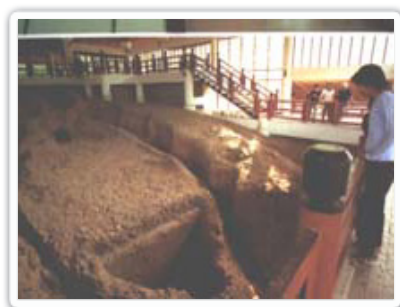
เว็บไซต์ : <http://ms.src.ku.ac.th/ThaiDenmark/MainPage/MainPage01.htm>

ที่มา http://ms.src.ku.ac.th/ThaiDenmark/activity_farm/Activities01.html



สิงห์บุรี

แหล่งเตาเผาแม่น้ำน้อย วัดพระพรางค์



ประวัติ

ศูนย์กลางของเตาเผาอยู่บริเวณวัดพระพรางค์ ต.เชิงกลัด อ.บางระจัน เป็นแหล่งเตาเผาที่มีความสำคัญยิ่งในประวัติศาสตร์และการค้าสำเภาส้มยกรุงศรีอยุธยา เป็นแหล่งผลิตท่อประปาดินเผาที่ใช้ที่วังนารายณ์ จังหวัดลพบุรี กระเบื้องดินเผาungหลังคาและลูกปืนใหญ่ดินเผาที่ใช้ในสงครามสมัยกรุงศรีอยุธยา แหล่งเตาเผาแม่น้ำน้อยได้รับการประกาศให้เป็นโบราณสถานจากกรมศิลปากร เมื่อวันที่ 4 สิงหาคม พ.ศ.2548

รายละเอียดการให้บริการ

ชมเตาเผาจำนวนมากหลายเตาบริเวณแม่น้ำน้อยที่ผ่านกาลเวลามานับร้อยปี ภายในเตายังคงสภาพของเครื่องปั้นดินเผาที่เผาค้างอยู่ในเตา มีแผนผังของเตาเป็นรูปหลายเหลี่ยมง่าย ๆ แสดงการทำงานของเตาเผา ผลิตภัณฑ์ที่พบมากคือ ไหสีหู อ่าง ครก กระปุก ขวด ซ่อฟ้า กาน้ำ ซ่อฟ้า ประติมากรรมลอยตัวรูปสัตว์ต่างๆ กระสุนปืนใหญ่ และตัวอย่างเครื่องปั้นดินเผาต่าง ๆ ที่ขุดได้บริเวณเตาเผาแม่น้ำน้อยฯลฯ

เวลาทำการ

- ทุกวัน

สถานที่ติดต่อ

วัดพระพรางค์
ต.เชิงกลัด อ.บางระจัน จ.สิงห์บุรี
สำนักงาน ททท.ภาคกลาง
โทรศัพท์ 0 3731 2282, 0 3731 2284

ที่มา : <http://www.nairoburoo.com/76/modules.php?name=Sections&op=viewarticle&artid=326>
<http://www.thaitambon.com/tambon/ttrvlist.asp?ID=170203>



สุพรรณบุรี

บึงฉวาก



ประวัติ

สถานแสดงพันธุ์สัตว์น้ำบึงฉวากเฉลิมพระเกียรติก่อสร้างขึ้นภายใต้โครงการพัฒนาบึงฉวากเฉลิมพระเกียรติ เพื่อเทิดพระเกียรติพระบาทสมเด็จพระเจ้าอยู่หัวฯ เนื่องในวโรกาสทรงครองราชย์เป็นปีที่ 50 เริ่มดำเนินการก่อสร้างเมื่อวันที่ 19 กรกฎาคม พ.ศ.2539 และเปิดให้ประชาชนเข้าชมตั้งแต่กุมภาพันธ์ พ.ศ.2541

รายละเอียดการให้บริการ

อาคารแสดงสัตว์น้ำทั้งปลาน้ำจืด ปลาสวยงามและพันธุ์ปลาหายาก ผู้ชมสามารถเดินลอดผ่านใต้ตู้ปลาที่มีบรรยากาศเหมือนอยู่ใกล้สัตว์น้ำ ซึ่งถือว่าเป็นอุโมงค์ปลาน้ำจืดแห่งแรกของประเทศไทย มีนักประดาน้ำสาธิตการให้อาหารปลา นอกจากนี้โดยรอบยังมีตู้ปลาน้ำจืดและตู้ปลาทะเลสวยงาม ส่วนบ่อจระเข้ น้ำจืด จำลองให้มีสภาพใกล้เคียงกับธรรมชาติมากที่สุด ผู้ชมจะได้เห็นความเป็นอยู่แบบธรรมชาติของจระเข้และสามารถเข้าชมอย่างใกล้ชิด

เวลาทำการ

- วันจันทร์-ศุกร์ เวลา 10.00-17.00 น.
- วันเสาร์-อาทิตย์ เวลา 09.00-18.00 น.
- มีค่าใช้จ่ายในการเข้าชม : ผู้ใหญ่ 30 บาท เด็ก 10 บาท

สถานที่ติดต่อ

สถานแสดงพันธุ์สัตว์น้ำบึงฉวาก
อ.เดิมบางนางบวช จ.สุพรรณบุรี
โทรศัพท์ : 0 3543 9208-9, 0 3543 9190 โทรสาร : 0 3543 9208
เว็บไซต์ : <http://www.suphanburi.go.th/bungchawak/>

ที่มา : บึงฉวาก ออนไลน์. [Online]. Available: <http://www.suphanburi.go.th/bungchawak/>.
(September 2007).



อ่างทอง

แหล่งท่องเที่ยวเชิงเกษตรบางเจ้าฉ่า



ประวัติ

เป็นหมู่บ้านเก่าแก่ที่มีมาแต่ครั้งกรุงศรีอยุธยา ตั้งอยู่ริมฝั่งแม่น้ำน้อย ตำบลบางฉ่า อำเภอโพนทอง เดิมชื่อบ้านสามเรือน เพราะเมื่อแรกตั้งชุมชนนั้นมีเรือนเพียงสามหลัง เมื่อชุมชนขยายใหญ่ขึ้น จึงเปลี่ยนชื่อใหม่ว่าบางเจ้าฉ่า ตามชื่อนายฉ่าซึ่งเป็นผู้นำชาวบ้านต่อสู้กับพม่าเมื่อคราวก่อนเสียกรุงครั้งที่ 2 ในปี พ.ศ.2310 บางเจ้าฉ่ามีการจัดการท่องเที่ยวเชิงเกษตร ชมสวนและวิถีชีวิตของชาวบ้านอย่างเป็นระบบ ชาวบ้านส่วนใหญ่ทำเครื่องจักรสานซึ่งเป็นสินค้าขึ้นชื่อของชุมชน เป็นที่ยอมรับในความละเอียดประณีต มีรูปทรงสวยงาม ได้รับความนิยมนอย่างสูง

รายละเอียดการให้บริการ

พักผ่อนในบ้านพักแบบโฮมสเตย์ นั่งรถอีแต่น ซี่จักรยาน ชมสวนเกษตร โดยมีมัคคุเทศก์นำชมพิพิธภัณฑ์เครื่องจักรสาน สวนและผลไม้ที่สลักกันให้ผลตามฤดูกาล เช่น มะปราง มะยงชิด มะม่วง และกระท้อน เป็นต้น

เวลาทำการ

- ทุกวัน

สถานที่ติดต่อ

ศูนย์การท่องเที่ยวบางเจ้าฉ่า
โทรศัพท์ : 0 3564 4319
ศูนย์บริการนักท่องเที่ยว สำนักงานเกษตร จ. อ่างทอง
โทรศัพท์ : 0 3561 1296 โทรสาร : 0 3561 201

ที่มา : <http://www.nairoburoo.com/76/modules.php?name=Sections&op=viewarticle&artid=322>



อุทยานนี้

เขตรักษาพันธุ์สัตว์ป่าห้วยขาแข้ง



ประวัติ

เขตรักษาพันธุ์สัตว์ป่าห้วยขาแข้ง ได้รับการประกาศให้เป็นมรดกโลกทางธรรมชาติเมื่อวันที่ 13 ธันวาคม พ.ศ.2534 ซึ่งต่อมาได้มีการผนวกรวมพื้นที่ป่าทุ่งใหญ่นเรศวรที่มีผืนป่าติดต่อกันของ อำเภอสงขละ อำเภอกองคาภูมิจังหวัดกาญจนบุรี และอำเภอกุ่มผาง จังหวัดตากเข้าด้วยกัน ทำให้มีผืนป่าอนุรักษ์ที่มีความหลากหลายทางธรรมชาติและมีขนาดใหญ่ที่สุดในภูมิภาคเอเชียตะวันออกเฉียงใต้

รายละเอียดการให้บริการ

ทางเดินศึกษาธรรมชาติเขานินแดง จุดชมวิวกาญจนาภิเษก เป็นเส้นทางเดินไต่ระดับ จะเห็นความสวยงามของป่าเปลี่ยนสี ทางเดินศึกษาธรรมชาติ “บ้านของเสือ” เป็นเส้นทางที่มุ่งให้ความรู้เกี่ยวกับเสือโคร่ง โดยแสดงวิธีการศึกษาวิจัยในเขตวิทยาและการติดตามประชากรเสือโคร่ง

เวลาทำการ

- ทุกวัน เวลา 8.00-16.30 น.
- มีค่าใช้จ่ายในการเข้าชม : ผู้ใหญ่ 20 บาท เด็ก 10 บาท
ชาวต่างประเทศ : ผู้ใหญ่ 200 บาท เด็ก 100 บาท

สถานที่ติดต่อ

เขตรักษาพันธุ์สัตว์ป่าห้วยขาแข้ง ตู้ ปณ.7 อ.ลานสัก จ.อุทัยธานี 61160
โทรศัพท์ : 08 5725 8433, 08 7840 0316

ที่มา : เขตรักษาพันธุ์สัตว์ป่าห้วยขาแข้ง <http://www.huaikhakhaeng.net/home.html>



กำแพงเพชร

บริษัท อายิโนะโมะไต้ะ (ประเทศไทย) จำกัด (โรงงานกำแพงเพชร I และ II)



ประวัติ

โรงงานอายิโนะโมะไต้ะ นอกจากจะผลิตผงชูรสแล้ว โรงงานยังได้พัฒนาผลิตภัณฑ์ ผลพลอยได้หลายชนิด อาทิ อามิ-อามิ อาหารพืชบำรุงดินชนิดน้ำ ซึ่งใช้ได้ดีกับพืชสวนนานาชนิด อีกทั้งยังเหมาะสำหรับการเพาะเลี้ยงไรแดง กุ้ง และปลา

รายละเอียดการให้บริการ

ศึกษาดูงานการทำปุ๋ยน้ำและปุ๋ยเม็ด โดยใช้วัตถุดิบทางการเกษตรในพื้นที่ของจังหวัด เป็นส่วนประกอบสำคัญในการผลิตคือ แป้งมันสำปะหลัง และโมลาส ซึ่งเป็นผลที่ได้จากโรงงาน ผลิตน้ำตาลทรายในจังหวัด

เวลาทำการ

- ควรติดต่อกับบริษัทฯ ล่วงหน้าในเวลาทำการ

สถานที่ติดต่อ

บริษัท อายิโนะโมะไต้ะ (ประเทศไทย) จำกัด
369 หมู่ 3 ถนนกำแพงเพชร-ท่ามะเขือ ต.คณสี อ.เมืองกำแพงเพชร จ.กำแพงเพชร
โทรศัพท์ : 0 5571 5996-8
เว็บไซต์ <http://www.ajinomoto.co.th>

ที่มา : http://www.ajinomoto.co.th/th/aji_group/groupcompany.php?numbercompany=21.
<http://www.kamphaengphet.go.th/tourkpp/tourkpp.pdf>.



เชียงราย

ศูนย์ส่งเสริมการเกษตรที่สูงดอยตุง



ประวัติ

สมเด็จพระศรีนครินทราบรมราชชนนีทรงมีพระราชดำริที่จะพัฒนาพื้นที่บริเวณอำเภอแม่จัน และอำเภอแม่สาย จังหวัดเชียงราย หรือที่เรียกว่า “ดอยตุง” ซึ่งเป็นแหล่งต้นน้ำลำธารที่สำคัญของภาคเหนือตอนบนของประเทศไทย ให้เป็นพื้นที่อุดมสมบูรณ์ และยกระดับมาตรฐานการดำรงชีพของชาวไทยภูเขาให้ดีขึ้น ศูนย์ส่งเสริมการเกษตรที่สูงดอยตุง ดำเนินการก่อสร้างแล้วเสร็จเมื่อวันที่ 31 มีนาคม พ.ศ.2532

รายละเอียดการให้บริการ

ชมเรือนเพาะเห็ดเศรษฐกิจ แปลงทดสอบไม้ดอกไม้ประดับ และพันธุ์พืชพื้นบ้าน การฝึกอบรมให้ความรู้ด้านการเกษตรโดยเน้นการปฏิบัติจริงทั้งในบริเวณศูนย์ ฯ และในหมู่บ้านเกษตรกร การถ่ายทอดเทคโนโลยีทางการเกษตรแก่เกษตรกรชาวไทยภูเขา

เวลาทำการ

- ทุกวัน เวลา 08.00-16.00 น.

สถานที่ติดต่อ

ศูนย์ส่งเสริมการเกษตรที่สูงดอยตุง
ตำบลห้วยไร่ อ.แม่ฟ้าหลวง จ.เชียงราย
โทรศัพท์ : 0 5376 3333
เว็บไซต์ : <http://chiangrai.doae.go.th/chiangrai62.html>

ที่มา : สำนักงานเกษตรจังหวัดเชียงราย. [Online].
Available. <http://chiangrai.doae.go.th/chiangrai62.html>



เชียงใหม่

หอดูดาวสิรินธร



ประวัติ

ภาควิชาฟิสิกส์ คณะวิทยาศาสตร์ มหาวิทยาลัยเชียงใหม่ ดำเนินการสร้างหอดูดาวขึ้นใน พ.ศ.2520 บนวนอุทยานแห่งชาติดอยสุเทพ - ดอยปุย ต่อมาได้รับพระมหากรุณาธิคุณจากสมเด็จพระเทพรัตนราชสุดาฯ สยามบรมราชกุมารี เสด็จเยี่ยมชมกิจการ และติดตามความก้าวหน้าในการพัฒนาหลายครั้ง จนเมื่อวันที่ 23 กรกฎาคม พ.ศ.2539 ทรงพระกรุณาโปรดเกล้าฯ พระราชทานนามหอดูดาวแห่งนี้ว่า หอดูดาวสิรินธร สถาบันวิจัยดาราศาสตร์แห่งชาติ กระทรวงวิทยาศาสตร์และเทคโนโลยี เตรียมสนับสนุนให้มีหอดูดาวใหญ่ที่สุดในเอเชีย โดยจะจัดสร้างขึ้นที่อุทยานแห่งชาติดอยอินทนนท์ ซึ่งมีความสูงพ้นจากระดับ “ฟ้าหลัว” คาดว่าจะสามารถเปิดใช้ได้ในปี พ.ศ.2553

รายละเอียดการให้บริการ

บรรยายให้ความรู้ วิทยุทัศน์ และกิจกรรมค่ายสำหรับบุคคลที่สนใจดาราศาสตร์

เวลาทำการ

- วันและเวลาราชการ

สถานที่ติดต่อ

หอดูดาวสิรินธร

คณะวิทยาศาสตร์ มหาวิทยาลัยเชียงใหม่ จ.เชียงใหม่ 50200

ตู้ ปณ.3 ปณ.ฝ.กองทัพอากาศ กทม.10213

โทรศัพท์ : 0 5394 3367 โทรสาร : 0 5389 2271

เว็บไซต์ : <http://www.science.cmu.ac.th/observatory/>

ที่มา : <http://www.science.cmu.ac.th/observatory/>



เชียงใหม่

ศูนย์ศึกษาการพัฒนาห้วยฮ่องไคร้อันเนื่องมาจากพระราชดำริ



ประวัติ

พระบาทสมเด็จพระเจ้าอยู่หัว พระราชทานพระราชดำริเมื่อวันที่ 11 ธันวาคม พ.ศ. 2525 ให้พิจารณาจัดตั้งศูนย์ศึกษาการพัฒนาห้วยฮ่องไคร้ เป็นศูนย์การศึกษาทดลอง เพื่อหารูปแบบการพัฒนาที่เหมาะสมกับสภาพพื้นที่ภาคเหนือ เพื่อประโยชน์ 4 อย่าง คือ ไม้ไม่ใช้สอย ไม้ผล ไม้เชื้อเพลิง ซึ่งจะอำนวยความสะดวกในการอนุรักษ์ดินและตลอดจนความชุ่มชื้นเอาไว้เป็นประโยชน์อย่างอื่น 4 โดยต้นทางเป็นการศึกษาสภาพพื้นที่ป่าไม้ต้นน้ำลำธาร และปลายทางเป็นการศึกษาด้านประมงตามอ่างเก็บน้ำต่างๆ

รายละเอียดการให้บริการ

เส้นทางศึกษารวมชาติ ดูนก และชมพรรณไม้ ศึกษาดูงานการปลูกพืชปลอดสารพิษ และการสาธิตปลูกพืชแบบผสมผสาน

เวลาทำการ

- ทุกวัน เวลา 08-16.30

สถานที่ติดต่อ

ศูนย์ศึกษาการพัฒนาห้วยฮ่องไคร้ ต.ป่าเมี่ยง อ.ดอยสะเก็ด จ.เชียงใหม่

โทรศัพท์ : 0 5338 9228, 0 5338 9163 e-mail: center@mail.rid.to.th

สำนักงานคณะกรรมการพิเศษเพื่อประสานงานโครงการอันเนื่องมาจากพระราชดำริ

เลขที่ 78 ทำเนียบรัฐบาล ถนนราชดำเนินนอก เขตดุสิต กรุงเทพฯ 10300

โทรศัพท์ : 0 2280 7391, 0 2280 6206 โทรสาร : 0 2280 7391, 0 2280 6206

ที่มา : สำนักงานคณะกรรมการพิเศษเพื่อประสานงานโครงการอันเนื่องมาจากพระราชดำริ

http://www.rdpb.to.th/rdpb/TH/BRANDSITE/theproject_rpsc04_5.aspx. (September 2007)



ตาก

อุทยานแห่งชาติตากสินมหาราช



ประวัติ

เดิมมีชื่อว่า “อุทยานแห่งชาติต้นกระบือใหญ่” เนื่องจากมีต้นกระบือที่ใหญ่ที่สุดในประเทศ มีสภาพป่าที่อุดมสมบูรณ์ มีน้ำไหลตลอดทั้งปี และเพื่อเป็นการเทิดพระเกียรติแด่ องค์สมเด็จพระเจ้าตากสิน กรมป่าไม้จึงได้ดำเนินการกราบบังคมทูลขอพระราชทานพระบรมราชานุญาต ให้ชื่อว่า “อุทยานแห่งชาติตากสินมหาราช”

รายละเอียดการให้บริการ

มีเส้นทางศึกษาธรรมชาติไว้ให้บริการศึกษาหาความรู้ เช่น เส้นทางจากศูนย์บริการ นักท่องเที่ยว - ต้นกระบือใหญ่ ระยะทาง 2.5 กิโลเมตร เส้นทางจากต้นกระบือใหญ่ - น้ำตกปางอ้อน้อย ระยะทาง 1 กิโลเมตรและเส้นทางจากลานจอด เฮลิคอปเตอร์-น้ำตกปางอ้อน้อย ระยะทาง 1.5 กิโลเมตร

เวลาทำการ

- ทุกวัน

สถานที่ติดต่อ

อุทยานแห่งชาติตากสินมหาราช

หมู่ 10 ถนนตาก-แม่สอด ต.แม่ท้อ อ.เมืองตาก จ.ตาก 63000

โทรศัพท์ : 0 5551 1429 โทรสาร : 0 5551 1429

ที่มา : <http://www.dnp.go.th/parkreserve/asp/style1/default.asp?npid=75&lg=1>



น่าน

โครงการศูนย์ภูฟ้าพัฒนา



ประวัติ

เมื่อวันที่ 11 กุมภาพันธ์ พ.ศ.2538 สมเด็จพระเทพรัตนราชสุดาฯ สยามบรมราชกุมารี เสด็จพระราชดำเนินทรงเยี่ยมราษฎรและทอดพระเนตรบ่อเกลือสินเธาว์ ณ บ้านบ่อหลวง จึงมีพระราชดำริให้ดำเนินการช่วยเหลือการพัฒนาในพื้นที่อำเภอบ่อเกลือ โดยดำเนินการในโรงเรียนประถมศึกษาและศูนย์การเรียนชุมชนชาวไทยภูเขาแม่ฟ้าหลวง ใน พ.ศ.2542 ดำเนินการจัดตั้งศูนย์ภูฟ้าพัฒนาเพื่อใช้เป็นศูนย์กลางการพัฒนาประชาชนบนพื้นที่สูงแบบครบวงจร

รายละเอียดการให้บริการ

ให้บริการศึกษาดูงานโครงการพัฒนาตามพระราชดำริของสมเด็จพระเทพรัตนราชสุดาฯ สยามบรมราชกุมารี เพื่อพัฒนาเกษตรกรในพื้นที่เป้าหมายให้สามารถพัฒนาอาชีพเพิ่มรายได้ในครัวเรือน และมีการทำการเกษตรแบบผสมผสาน

เวลาทำการ

- วันจันทร์-ศุกร์ เวลา 08.00 - 16.30 น.

สถานที่ติดต่อ

ศูนย์ภูฟ้าพัฒนา ต.บ่อเกลือใต้ อ.บ่อเกลือ จ.น่าน
สำนักงานคณะกรรมการพิเศษเพื่อประสานงานโครงการอันเนื่องมาจากพระราชดำริ
78 ทำเนียบรัฐบาล ถนนราชดำเนินนอก เขตดุสิต กรุงเทพมหานคร 10300
โทรศัพท์ : 0 2280 6193-200 โทรสาร : 0 2280 7391

ที่มา : http://www.dld.go.th/transfer/thindex.php?option=com_content&task=view&id=55&Itemid=39



พะเยา

ศูนย์พัฒนาโครงการหลวงปังค่า



ประวัติ

บ้านปังค่า เป็นหมู่บ้านชาวเขาประกอบด้วย เผ่าเย้า ม้ง อาชีพลักคือปลูกข้าวไร่ ข้าวโพด กล้วยป่า และชิง ในปี พ.ศ.2530 มูลนิธิโครงการหลวง ได้จัดตั้งศูนย์พัฒนาโครงการหลวงปังค่า จัดสรรพื้นที่ทำกินให้แก่ราษฎรเพื่อยุติการบุกรุกทำลายป่าไม้ ส่งเสริมให้ปลูกไม้ผลเมืองหนาว เช่น อโวคาโด ซึ่งมีแนวโน้มว่าจะให้ผลผลิตดีกว่าผลไม้ชนิดอื่น ทำให้ปัจจุบันชาวเขาที่ศูนย์พัฒนาโครงการหลวงปังค่า มีความเป็นอยู่ที่ดีขึ้นกว่าเดิม

รายละเอียดการให้บริการ

ชมสวนล้นใจของเกษตรกรรมบนพื้นที่กว่า 2,000 ไร่ วิถีชีวิตของชน 2 เผ่า ม้งและเย้า การทำแคน สมุนไพรรักษาโรค ผลิตภัณฑ์ของที่ระลึกจากผ้าปัก สัมผัสธรรมชาติและเส้นทางเดินเท้าศึกษาธรรมชาติน้ำตกขุนน้ำตม ชมพันธุ์ไม้หายากชนิด

เวลาทำการ

- ทุกวัน

สถานที่ติดต่อ

ศูนย์พัฒนาโครงการหลวงปังค่า
บ้านปังค่า ต.ผาช้างน้อย อ.ปง จ.พะเยา 56110
โทรศัพท์ : 0 5440 1023

ที่มา : <http://www.oceansmile.com/N/Phayao/KingPangka.htm>



พิจิตร

สถานแสดงพันธุ์สัตว์



ประวัติ

เนื่องในมหามงคลสมัยพระราชพิธีเฉลิมพระชนมพรรษาห้ารอบของพระบาทสมเด็จพระเจ้าอยู่หัวฯ ในวันที่ 5 ธันวาคม พ.ศ.2530 จึงได้จัดสร้างสถานแสดงพันธุ์ปลาเฉลิมพระเกียรติ เพื่อเป็นอนุสรณ์สถานเฉลิมพระเกียรติ และเป็นที่พักผ่อนหย่อนใจของประชาชนทั่วไป เป็นสถานศึกษาหาความรู้เกี่ยวกับพันธุ์ปลาชนิดจากพิพิธภัณฑ์ปลาน้ำจืดสมเด็จพระเทพรัตนราชสุดาฯ สยามบรมราชกุมารี เสด็จพระราชดำเนินทรงประกอบพิธีเปิดสถานแสดงพันธุ์ปลาเฉลิมพระเกียรติ เมื่อวันที่ 4 กันยายน พ.ศ.2530

รายละเอียดการให้บริการ

สถานแสดงพันธุ์ปลาเฉลิมพระเกียรติ ลักษณะอาคารเป็นรูปดาวเก้าแฉก ยื่นลงในบึงสีไฟ ภายในประกอบด้วยตู้แสดงพันธุ์ปลาแปลกๆ มากกว่า 20 ชนิด และมีการสับเปลี่ยนชนิดของปลาเป็นประจำ นอกจากนี้ บริเวณส่วนกลางของอาคารยังทำเป็นช่องสำหรับชมปลาในบึงสีไฟ

เวลาทำการ

- ทุกวัน เวลา 10.00-18.00 น.
- วันหยุดราชการ เวลา 10.00-19.00 น.

สถานที่ติดต่อ

สถานีประมงน้ำจืดจังหวัดพิจิตร

หรือ ส่วนอุทยานแห่งชาติ สำนักอนุรักษ์ทรัพยากรธรรมชาติ กรมป่าไม้ กรุงเทพฯ

โทรศัพท์ : 0 2561 4292-4 ต่อ 724, 725

ที่มา : <http://www.fisheries.go.th/fisheries/aa/webplace1.php?hidAQCode=00000010>



พิพิธภัณฑ์พื้นบ้าน จ่าทวี



ประวัติ

พิพิธภัณฑ์พื้นบ้าน จ่าทวีเป็นพิพิธภัณฑ์ส่วนบุคคลของจำสิบเอก ดร.ทวี นุรณเขตต์ จัดตั้งขึ้นหลังจากได้รวบรวมเครื่องมือเครื่องใช้พื้นบ้านจำนวนมาก แล้วนำมาจัดแสดงชีวิตความเป็นอยู่ของชาวบ้านไทยในอดีตและเปิดให้ผู้เข้าชมได้ศึกษาหาความ

รายละเอียดการให้บริการ

รวบรวมเครื่องมือเครื่องใช้พื้นบ้าน มาจัดแสดงชีวิตความเป็นอยู่ของชาวบ้านไทย เช่น เครื่องจักสาน เครื่องปั้นดินเผา เครื่องใช้ในครัวเรือน เครื่องใช้ในการประกอบอาชีพ เช่น เครื่องวิดน้ำด้วยมือ เครื่องสีข้าว เครื่องมือดักจับสัตว์

เวลาทำการ

- วันอังคาร - อาทิตย์ เวลา 08.30 -16.30 น.
- มีค่าใช้จ่ายในการเข้าชม : ผู้ใหญ่ 50 บาท เด็ก 20 บาท

สถานที่ติดต่อ

26/138 ถ.วิสุทธิกษัตริย์ อ.เมือง จ.พิษณุโลก 65000

โทรศัพท์ : 0 5521 2749



เพชรบูรณ์

เขาค้อ กะเลกู



ประวัติ

เขาค้อทะเลกูอยู่ติดถนนสายหลักของเขาค้อคือสายแคมป์สน-สะเดาะพง มีเนื้อที่เป็นภูเขาและที่ราบลุ่มติดลำธาร 2 สาย อากาศหนาวและเย็นตลอดทั้งปี มีชุมชนต่างๆ ล้อมรอบทั้งชาวไทยพื้นราบ และชาวไทยภูเขา เขาค้อทะเลกูมุ่งเน้นการท่องเที่ยวของตนเองเน้นการผลิตสินค้าที่มีคุณค่าจากพืช ผัก ผลไม้และสมุนไพรเพื่อตนเองอย่างสร้างสรรค์ เมื่อมีผลผลิตที่ล้นเกินจึงกระจายออกไป

รายละเอียดการให้บริการ

การชมไร่เกษตรกรรมธรรมชาติ ชมขั้นตอนการผลิตยาสมุนไพร การผลิตชา การออกกำลังกาย ฤกษ์ดีดัดตน การเดิน โยคะ รำตะบอง การเข้ารับบริการโดยชุด แซ่ ออบ พอก นวด ประคบ ตั้งแต่ศีรษะจรดปลายเท้าด้วยสมุนไพร การฝึกสมาธิด้วยการเคลื่อนไหวร่างกายและไม่เคลื่อนไหวร่างกาย

เวลาให้บริการ

- ทุกวัน

สถานที่ติดต่อ

เขาค้อทะเลกูตั้งอยู่ ณ เลขที่ 137 หมู่ 5 (ตรงข้ามสถานีอนามัย บ้านนายาว)

ต.ทุ่งสมอ อ.เขาค้อ จ.เพชรบูรณ์ 67270

โทรศัพท์ : 0 5675 0061-2 โทรสาร : 0 5675 0063

ที่มา : <http://www.khaokhonaturalfarm.com/index.html>



แพร์

ศูนย์วิจัยพืชสวนแพร์



ประวัติ

สถานีทดลองพืชสวนแพร์ตั้งอยู่ในเขตป่าสงวนแห่งชาติห้วยเขยี้ เริ่มก่อตั้งเมื่อวันที่ 5 กุมภาพันธ์ พ.ศ.2532 สถานีทดลองพืชสวนแพร์ ต่อมาได้ยกฐานะเป็น “ศูนย์วิจัยพืชสวน” มีวัตถุประสงค์เพื่อเป็นแปลงทดสอบและผลิตพันธุ์ไม้ผลพันธุ์ดีตามโครงการเร่งรัดการปลูกไม้ผล ไม้ยืนต้นและการถ่ายทอดเทคโนโลยีด้านการทำสวนผลไม้ พืชผัก ไม้ดอกแก่เกษตรกรและผู้สนใจในจังหวัดแพร่ และจังหวัดใกล้เคียง โดยได้รับเลือกให้เป็น 1 ใน 9 ของสถานที่ท่องเที่ยวเชิงอนุรักษ์ด้านการเกษตร

รายละเอียดการให้บริการ

แปลงรวบรวมพันธุ์พืชสมุนไพรและเครื่องเทศ แปลงรวบรวมพันธุ์พืชผักพื้นเมืองแปลงรวบรวมและผลิตพันธุ์ไม้ดอกไม้ประดับ รวมทั้งแปลงวิจัยซึ่งมีพืชหลักในพื้นที่ ได้แก่ ส้มเขียวหวาน ส้มโชกุน มะขามหวาน มะม่วง และผักพื้นบ้านทางภาคเหนือ นอกจากนี้ยังมีกิจกรรมท่องเที่ยวทางเกษตรมากมาย

เวลาทำการ

- วันจันทร์ - ศุกร์ เวลา 08.00-16.30 น.

สถานที่ติดต่อ

ต.วังนงษ์ บริเวณป่าสงวนแห่งชาติห้วยเขยี้ อยู่ห่างจากตัวจังหวัดแพร่ไปทางทิศเหนือ ตามคันคลองส่งน้ำชลประทานฝั่งขวาประมาณ 20 กิโลเมตร
โทรศัพท์ : 0 5452 1387

ที่มา : <http://www.doa.go.th/public/agro-tourism/phrae/phrae.html>



แม่ฮ่องสอน

อุทยานแห่งชาติแม่เงา



ประวัติ

แม่น้ำเงาเป็นแม่น้ำสายใหญ่ซึ่งมีความใสสะอาดมาก โดยเฉพาะในหน้าแล้งสามารถมองเห็นเงาที่สะท้อนอยู่ในน้ำได้ และยังมีสภาพป่าดงดิบริมฝั่งน้ำอันบริสุทธิ์ถึงดงมณีที่หาพบได้ยากจากแม่น้ำอื่น อุทยานแม่เงามีเนื้อที่ครอบคลุมพื้นที่อำเภอแม่สะเรียง อำเภอสบเมย และอำเภอท่าสองยาง จังหวัดตาก

รายละเอียดการให้บริการ

ให้ข้อมูลเกี่ยวกับอุทยานแห่งชาติ และการอนุรักษ์ทรัพยากรธรรมชาติ และมีเส้นทางเดินไพรศึกษาธรรมชาติ ชมพืชพรรณนานาชนิด และสัตว์ต่างๆ

เวลาทำการ

- ทุกวัน

สถานที่ติดต่อ

อุทยานแห่งชาติแม่เงา
ตำบล 37 ปทจ. แม่สะเรียง จังหวัดแม่ฮ่องสอน 58110
โทรศัพท์ : 0 8630 1384
ฝ่ายนันทนาการและสื่อความหมาย ส่วนอุทยานแห่งชาติ
สำนักอนุรักษ์ทรัพยากรธรรมชาติ กรมป่าไม้ กรุงเทพฯ
โทรศัพท์ : 0 2561 4292 - 4 ต่อ 724, 725
เว็บไซต์ : http://www.tourthai.com/province/maehongsorn/mae_ngao_t.shtml

ที่มา : ทัวริไทยดอทคอม. [Online]. Available.

http://www.tourthai.com/province/maehongsorn/mae_ngao_t.shtml. (September 2007).



ลำปาง

ศูนย์วิทยาศาสตร์เพื่อการศึกษา



ประวัติ

ศูนย์วิทยาศาสตร์เพื่อการศึกษาลำปางเป็นสถานศึกษา สังกัดกรมการศึกษานอกโรงเรียน กระทรวงศึกษาธิการ จัดตั้งขึ้นเมื่อวันที่ 27 มิถุนายน พ.ศ. 2540 มีหน้าที่จัดการศึกษาด้านวิทยาศาสตร์เพื่อบริการประชาชนในจังหวัดภาคเหนือตอนบน

รายละเอียดการให้บริการ

จัดกิจกรรมฐานการเรียนรู้ที่ออกแบบให้มีความสัมพันธ์เชื่อมโยงกับการเรียนทั้งในระบบและนอกระบบโรงเรียน มีห้องทดลอง (Lab) ชาวบ้าน เพื่อให้ผู้เข้าชมค้นหาคำตอบจากทดลองอย่างง่ายด้วยตนเองในห้องปฏิบัติการทางวิทยาศาสตร์ เพื่อเชื่อมโยงความรู้ที่ได้รับจากการเรียน การศึกษาหาความรู้ด้วยตนเองจัดค่ายวิทยาศาสตร์เพื่อฝึกทักษะและสร้างเจตคติที่ดีต่อวิทยาศาสตร์ แลกเปลี่ยนความรู้และประสบการณ์กับผู้อื่น ฝึกการเป็นผู้นำและผู้ตามที่ดี

เวลาทำการ

- วันจันทร์-ศุกร์ เวลา 8.30-16.30 น.

สถานที่ติดต่อ

ศูนย์วิทยาศาสตร์เพื่อการศึกษาจังหวัดลำปาง
 193 หมู่ 12 บ้านเขลางค์ทอง ถ.จามเทวี ต.บ่อแฮ้ว อ.เมือง จ.ลำปาง 52100
 โทรศัพท์ : 0 5423 0855 โทรสาร : 0 5423 0857
 เว็บไซต์ : <http://www.lpsci.in.th/index.php?module=home>

ที่มา : ศูนย์วิทยาศาสตร์เพื่อการศึกษา จังหวัดลำปาง. [Online]. Available. <http://www.lpsci.in.th/index.php?module=home>. (September 2007).



ลำพูน

อุทยานแห่งชาติดอยขุนตาล



ประวัติ

ป่าดอยขุนตาลมีทรัพยากรธรรมชาติที่มีค่าหลายชนิดมีอุโมงค์รถไฟยาวที่สุดในประเทศไทย กองอุทยานแห่งชาติ กรมป่าไม้ได้กำหนดบริเวณที่ดินป่าดอยขุนตาล ในท้องที่ตำบลท่าปลาตุ๊ก อำเภอแม่ทา จังหวัดลำพูน และตำบลบ้านเอื้อม อำเภอเมืองลำปาง ตำบลเวียงตาล ตำบลวอแก้ว อำเภอห้างฉัตรในจังหวัดลำปาง ให้เป็นอุทยานแห่งชาติลำดับที่ 10 ของประเทศไทย

รายละเอียดการให้บริการ

ศึกษาธรรมชาติ เดินป่า ชมพืชพรรณไม้ แมลง และสัตว์ป่านานาชนิด

เวลาทำการ

- ทุกวัน
- มีค่าใช้จ่ายในการเข้าชม : ผู้ใหญ่ 20 บาท, เด็ก 10 บาท, รถยนต์ 30 บาท (ไม่รวมคนขับ)

สถานที่ติดต่อ

อุทยานแห่งชาติดอยขุนตาล
หมู่ 8 ต.ท่าปลาตุ๊ก อ.แม่ทา จ.ลำพูน 51140
โทรศัพท์ : 0 5351 8726, 08 9997 3826
เว็บไซต์ : <http://i.lamphun.go.th/tourism/maeta1.html>

ที่มา : สำนักงานจังหวัดลำพูน. [Online]. Available. <http://i.lamphun.go.th/tourism/maeta1.html> (September 2007).



สุโขทัย

พิพิธภัณฑ์ปลาในวรรณคดี



ประวัติ

สถานแสดงพันธุ์สัตว์น้ำจืดจังหวัดสุโขทัยหรือเรียกอีกชื่อหนึ่งว่าพิพิธภัณฑ์ปลาในวรรณคดี จัดสร้างขึ้นเพื่อสนองพระราชเสาวนีย์สมเด็จพระนางเจ้าพระบรมราชินีนาถที่จะให้มีการจัดแสดงพันธุ์ปลาที่ปรากฏอยู่ในวรรณคดีไทยสมัยต่างๆ เปิดให้ประชาชนเข้าชมตั้งแต่ พ.ศ.2539

รายละเอียดการให้บริการ

ภายในพิพิธภัณฑ์ประกอบด้วยตู้ปลาจำนวน 32 ตู้ เป็นตู้ขนาดใหญ่ทรงหกเหลี่ยม จำนวน 12 ตู้ และตู้ขนาดเล็กทรงสี่เหลี่ยมผืนผ้า จำนวน 20 ตู้ จัดแสดงพันธุ์ปลาจำนวน 34 ชนิด มีปลาในวรรณคดีไทย เช่น ปลาน้ำผึ้ง ปลาแก้มช้ำ ปลาก้างพระร่วง ปลาเกา ฯลฯ นอกจากนี้ยังมีปลาสวยงาม ปลาเศรษฐกิจ มีคำอธิบายลักษณะ ถิ่นที่อยู่อาศัย ชื่อสามัญและชื่อทางวิทยาศาสตร์ เป็นพิพิธภัณฑ์สัตว์น้ำที่ให้ความรู้เกี่ยวกับพันธุ์ปลาในประเทศไทยได้เป็นอย่างดี

เวลาทำการ

- ทุกวัน (เว้นวันอังคาร) เวลา 08.30 -16.30 น.

สถานที่ติดต่อ

พิพิธภัณฑ์ปลาในวรรณคดี สุโขทัย หรืออุทยานแห่งชาติ
สำนักอนุรักษ์ทรัพยากรธรรมชาติ กรมป่าไม้ กรุงเทพฯ
โทรศัพท์ : 0 2561 4292 - 4 ต่อ 724, 725

ที่มา : <http://www.fisheries.go.th/fisheries/aa/webplace1.php?hidAQCode=000000>



อุตรดิตถ์

อุทยานแห่งชาติภูสอยดาว



ประวัติ

เดิมเป็นวนอุทยานแห่งชาติภูสอยดาว เป็นพื้นที่ที่มีสภาพป่าค่อนข้างสมบูรณ์ เป็นแหล่งต้นน้ำลำธาร สภาพพื้นที่โดยทั่วไปเป็นภูเขาสูงชัน บางจุดสูงจากระดับน้ำทะเล 1,600 เมตร เป็นพื้นที่ชายแดนติดต่อกับประเทศลาวซึ่งมีความสำคัญอย่างยิ่งต่อความมั่นคงของชาติมีจุดเด่นที่น่าสนใจเป็นที่ดึงดูดให้นักท่องเที่ยวเข้ามาเที่ยวชม จึงรักษาพื้นที่ป่าแห่งนี้ไว้เป็นพื้นที่ป่าอนุรักษ์โดยกำหนดให้เป็นอุทยานแห่งชาติภูสอยดาว

รายละเอียดการให้บริการ

มีพื้นที่ครอบคลุมอยู่ในท้องที่ป่าสงวนแห่งชาติป่าน้ำปาด อำเภอชาติตระการ จังหวัดพิษณุโลก จุดเด่นที่น่าสนใจ ได้แก่ น้ำตกภูสอยดาว ซึ่งเป็นน้ำตก 5 ชั้น มีความสวยงามมาก มีถนนลาดยางทำให้เข้าถึงพื้นที่ได้ง่าย

เวลาทำการ

- ทุกวัน เวลา 08.00 - 14.00 น.

สถานที่ติดต่อ

อุทยานแห่งชาติภูสอยดาว ต.ห้วยมุ่น อ.น้ำปาด จ.อุตรดิตถ์ 53110
โทรศัพท์ : 0 5541 9234 - 5

ที่มา : <http://www.dnp.go.th/parkreserve/asp/style1/default.asp?npid=193&lg=1>



ภาพสีฉันทน์

ศูนย์ศึกษาวิจัยและพิพิธภัณฑ์ไดโนเสาร์ภูมู๋มข้าว



ประวัติ

มีการค้นพบซากดึกดำบรรพ์ไดโนเสาร์ภูมู๋มข้าวขึ้นแรกเมื่อ พ.ศ.2537 โดยพระครูวิจิตร สหสคุณ (พระญาณวิศาลเถร) เจ้าอาวาสวัดสักกะวันและมีการสำรวจและขุดค้นต่ออย่างเป็นระบบโดยนักธรณีวิทยาและคณะของกรมทรัพยากรธรณี ต่อมา มีการสร้างอาคารคลุมหลุมขุดค้น เพื่อพัฒนาเป็นพิพิธภัณฑ์ ซึ่งเปิดให้บริการใน พ.ศ.2549

รายละเอียดการให้บริการ

เป็นพิพิธภัณฑ์ไดโนเสาร์ที่สมบูรณ์และยิ่งใหญ่ระดับโลก เป็นแหล่งที่มีการขุดพบฟอสซิล ไดโนเสาร์ที่สมบูรณ์ที่สุด รวมทั้งมีการแสดงนิทรรศการของไดโนเสาร์ที่ครบวงจร เพื่อใช้เป็นแหล่ง เรียนรู้ของนักเรียน นักศึกษาและผู้สนใจทั่วไป

เวลาทำการ

- ทุกวัน เวลา 08.30-17.30 น.

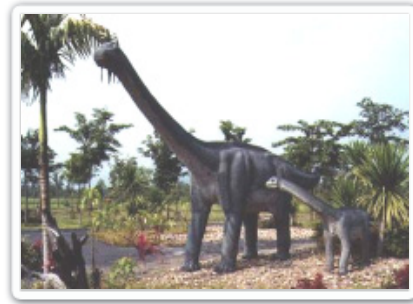
สถานที่ติดต่อ

ศูนย์ศึกษาวิจัยและพิพิธภัณฑ์ไดโนเสาร์ภูมู๋มข้าว อ.สหัสขันธ์ จ.กาฬสินธุ์
โทรศัพท์ : 0 4387 1014



ขอนแก่น

พิพิธภัณฑ์ไดโนเสาร์ภูเวียง



ประวัติ

พิพิธภัณฑ์ไดโนเสาร์ภูเวียงจัดตั้งขึ้น โดยความร่วมมือของกรมทรัพยากรธรณี การท่องเที่ยวแห่งประเทศไทย และจังหวัดขอนแก่น เพื่อเป็นแหล่งศึกษาค้นคว้าของนักวิชาการ เป็นแหล่งให้การศึกษาแก่เยาวชน และเป็นแหล่งท่องเที่ยว

รายละเอียดการให้บริการ

จัดแสดงเรื่องราวการขุดพบไดโนเสาร์ที่จังหวัดขอนแก่นและจังหวัดใกล้เคียง เพื่อเผยแพร่ผลงานของกรมทรัพยากรธรณีรวมทั้งแสดงเรื่องราวเกี่ยวกับการกำเนิดโลก กำเนิดหิน แร่ วิวัฒนาการของสิ่งมีชีวิตและสิ่งสำคัญที่เป็นเอกลักษณ์ทางประวัติศาสตร์ และทางธรรมชาติของจังหวัดขอนแก่น

เวลาทำการ

- ทุกวัน เวลา 08.30-17.00 น.

สถานที่ติดต่อ

พิพิธภัณฑ์สถานแห่งชาติไดโนเสาร์ภูเวียง

โทรศัพท์ : 0 4343 8204 - 6

ที่มา : <http://www2.ipst.ac.th/seiiene/web%20resveres/northeaot>



ชัยภูมิ

เขื่อนจุฬาภรณ์ (เขื่อนน้ำพรม)



ประวัติ

เป็นเขื่อนแบบหินทิ้ง แกนกลางเป็นดินเหนียวบดอัดทับแน่นด้วยกรวดและหิน เป็นเขื่อนเอนกประสงค์ใช้ประโยชน์ในการผลิตพลังงานไฟฟ้าเกษตรกรรม นอกจากนี้ในอ่างเก็บน้ำของเขื่อนเป็นแหล่งเพาะพันธุ์ปลาน้ำจืดอีกด้วยซึ่งมีการไฟฟ้าฝ่ายผลิตแห่งประเทศไทย (กฟผ.) เป็นผู้ดูแล

รายละเอียดการให้บริการ

มีสถานที่น่าสนใจอื่นๆ อีกเช่น ทุ่งกะมัง สถานีวิจัยการเพาะเลี้ยงสัตว์ป่าภูเขียว สวนรุกขชาติ น้ำมุดทับลาว ถ้าค้างควมูมา่าน ในบริเวณเขื่อนมีบ้านพัก เรือสำหรับล่องชมอ่างเก็บน้ำ และหอดูดาว

เวลาทำการ

- ทุกวัน เวลา 09.00 - 16.00 น.

สถานที่ติดต่อ

บ้านพักรับรองของ กฟผ.

โทรศัพท์ : 0 4436 3271-2, 0 4486 1669 หรือ 0 4338 4963 ต่อ 2287

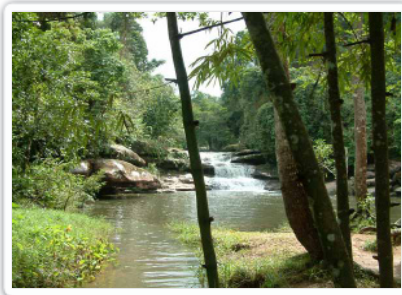
บ้านพักสถานีทดลองและฝึกอบรมเขื่อนจุฬาภรณ์ (ของมหาวิทยาลัยขอนแก่น)

โทรศัพท์ : 0 4324 2423



นครพนม

อุทยานแห่งชาติภูสิงกา



ประวัติ

บริเวณป่าภูสิงกาครอบคลุมพื้นที่อำเภอบ้านแพง จังหวัดนครพนมและอำเภอเซกา จังหวัดหนองคาย เป็นต้นกำเนิดลำห้วยหลากสาย มีจุดเด่นทางธรรมชาติ เช่น หน้าผา ถ้ำ น้ำตก มีสัตว์ปึกจำพวกนกต่างๆ หลายชนิด และมีสัตว์ป่าประเภทสัตว์เลื้อยคลานด้วยนม เช่น หมูป่า ลิง อีเห็น เก้ง อยู่เป็นจำนวนมาก

รายละเอียดการให้บริการ

น้ำตกตาดขาม น้ำตกตาดโพธิ์ เป็นน้ำตกไหลเป็นชั้นจำนวน 4 ชั้น แต่ละชั้นสูงไม่น้อยกว่า 10 เมตร ชั้นที่ 2 สูงถึง 30 เมตร เจดีย์ก่องข้าวศรีบุญเนา ซึ่งเป็นเจดีย์บรรจุพระบรมสารีริกธาตุของพระพุทธเจ้าที่อัญเชิญมาจากประเทศเนปาลและหน้าผา “ใจขาด” เป็นหน้าผาสูงชัน บริเวณรอบๆ มีก้อนหินรูปร่างแปลกๆ เป็นจุดชมวิวดูพระอาทิตย์ตกที่บริเวณบึงโขงหลง

เวลาทำการ

- ทุกวัน เวลา 09.00 - 16.00 น.

สถานที่ติดต่อ

กรมอุทยานแห่งชาติ สัตว์ป่าและพันธุ์พืช

โทรศัพท์ : 0 2562 0760

อุทยานแห่งชาติภูสิงกา ต.ไผ่ล้อม อ.บ้านแพง จ.นครพนม 48140

ที่มา : <http://www.dnp.go.th>



นครราชสีมา

ศูนย์ปฏิบัติการวิจัยเครื่องกำเนิดแสงซินโครตรอนแห่งชาติ



ประวัติ

เมื่อวันที่ 14 กุมภาพันธ์ พ.ศ.2539 สภาวิจัยแห่งชาติได้เสนอโครงการแสงสยาม (Siam Photon Project) ไปยังรัฐบาลไทย และในวันที่ 5 มีนาคม พ.ศ. 2539 คณะรัฐมนตรีได้มีมติอนุมัติโครงการแสงสยาม และก่อตั้งศูนย์ปฏิบัติการวิจัยเครื่องกำเนิดแสงซินโครตรอนแห่งชาติขึ้น เครื่องกำเนิดแสงสยาม (Siam Photon Source) เป็นเครื่องกำเนิดแสงซินโครตรอน ประกอบด้วยระบบเครื่องเร่งอนุภาคและวงกักเก็บอิเล็กตรอนระดับพลังงาน 1 GeV ซึ่งดัดแปลงจากเครื่องกำเนิดแสงซินโครตรอนที่ได้รับบริจาคจากกลุ่มบริษัท SORTEC Corporation ประเทศญี่ปุ่น

รายละเอียดการให้บริการ

ศูนย์ปฏิบัติการวิจัยเครื่องกำเนิดแสงซินโครตรอนแห่งชาติ กระทรวงวิทยาศาสตร์และเทคโนโลยี ให้บริการแสงซินโครตรอนสำหรับนักวิจัยทั่วประเทศ โดยผลิตแสงซินโครตรอนจากเครื่องกำเนิดแสงซินโครตรอน ที่สามารถให้บริการแสงซินโครตรอนความจ้า สูง (high brilliant light source) สำหรับงานวิจัยด้านต่างๆ ทั้งทางวิทยาศาสตร์พื้นฐานและวิทยาศาสตร์ประยุกต์

เวลาทำการ

วันจันทร์- ศุกร์ เวลา 8.30-16.30 น.

สถานที่ติดต่อ

กรุงเทพฯ หน่วยประสานงานกรุงเทพมหานคร
เลขที่ 75/47 ถ.พระราม 6 แขวงทุ่งพญาไท เขตราชเทวี กรุงเทพฯ10400
โทรศัพท์ : 0 2354 3954 โทรสาร : 0 2354 3955
นครราชสีมา ศูนย์ปฏิบัติการวิจัยเครื่องกำเนิดแสงซินโครตรอนแห่งชาติ
111 อาคารสุรพัฒน์ 3 มหาวิทยาลัยเทคโนโลยีสุรนารีถ.มหาวิทยาลัย
ต.สุรนารี อ.เมือง จ.นครราชสีมา โทรศัพท์ : 044 217 040 โทรสาร 044 217 047

ที่มา : <http://www.nsrc.or.th>



นครราชสีมา

สถานีวิจัยสิ่งแวดล้อมสะแกราช



ประวัติ

สถานีวิจัยสิ่งแวดล้อมสะแกราชหรือแหล่งสงวนชีวมณฑลสะแกราช ได้ก่อตั้งมาตั้งแต่ พ.ศ. 2510 โดยมีภารกิจวิจัยด้านสิ่งแวดล้อมและนิเวศวิทยา ใน พ.ศ. 2519 สถานีวิจัยสะแกราช ได้รับการรับรองจาก UNESCO ภายใต้โครงการ MAB (Man and Biosphere Program) ให้เป็นแหล่งสงวนชีวมณฑลแห่งหนึ่งของโลกซึ่งเป็นแห่งแรกของประเทศไทย และเป็น 1 ใน 7 แห่งของเอเชีย (ข้อมูล ณ พฤษภาคม พ.ศ. 2545)

รายละเอียดการให้บริการ

เป็นสถานที่เพื่อการวิจัยทางด้านสิ่งแวดล้อมและนิเวศวิทยาป่าเขตร้อน (ป่าดิบแล้งและป่าเต็งรัง) เป็นห้องปฏิบัติการธรรมชาติ เป็นแหล่งสงวนชีวมณฑล (UNESCO Biosphere Reserves) แห่งหนึ่งของโลกที่ทำหน้าที่อนุรักษ์พัฒนา และสนับสนุนการศึกษาวิจัยเชื่อมโยงกับเครือข่ายนานาชาติทั่วโลก รวมทั้งมีที่ศึกษารธรรมชาติและพักผ่อนหย่อนใจ และประชุมและสัมมนา

เวลาทำการ

- ทุกวัน

สถานที่ติดต่อ

สถานีวิจัยสิ่งแวดล้อมสะแกราช 1

หมู่ 9 ต.อุดมทรัพย์ อ.วังน้ำเขียว จ.นครราชสีมา 30370

โทรศัพท์ : 0 4425 8642, 0 4424 2533, 0 4424 4474

ที่มา : <http://www.tistr.or.th/sakaerat>



อุทยานประวัติศาสตร์พนมรุ้ง



ประวัติ

อุทยานประวัติศาสตร์พนมรุ้ง ประกอบด้วยโบราณสถานสำคัญ คือ ปราสาทหินพนมรุ้ง ตั้งอยู่บนยอดภูเขาไฟที่ดับสนิทแล้ว เป็นเทวสถานในศาสนาฮินดู ลัทธิไศวนิกาย มีการบูรณะก่อสร้างตั้งแต่พุทธศตวรรษที่ 15 ถึงพุทธศตวรรษที่ 18 พระเจ้าชัยวรมันที่ 7 แห่งอาณาจักรขอมได้หันมานับถือพุทธศาสนา ลัทธิมหายาน เทวสถานแห่งนี้จึงได้รับการดัดแปลงเป็นศาสนสถานในพุทธศาสนา

รายละเอียดการให้บริการ

มีปราสาทประธานอยู่ศูนย์กลางของลานปราสาทชั้นใน มีแผนผังเป็นรูปสี่เหลี่ยมจัตุรัสย่อมุมมณฑป กรมศิลปากรได้ซ่อมแซมและบูรณะโดยวิธีอนัสติโลซิส (ANASTYLOSIS) คือ รื้อของเดิมลงมาโดยทำรหัสไว้ จากนั้นทำฐานใหม่ให้แข็งแรง แล้วนำชิ้นส่วนที่รื้อไปก่อใหม่ที่เดิม สมเด็จพระเทพรัตนราชสุดาฯ สยามบรมราชกุมารี เสด็จพระราชดำเนินเป็นองค์ประธานเปิดอุทยาน เมื่อวันที่ 21 พฤษภาคม พ.ศ. 2531

เวลาทำการ

- ทุกวัน เวลา 06.00-18.00 น.

สถานที่ติดต่อ

สำนักงานอุทยานประวัติศาสตร์พนมรุ้ง
โทรศัพท์ : 0 4463 1746



มหาสารคาม

สถาบันวิจัยวลัยรุกขเวช



ประวัติ

เดิมมีชื่อว่า “สวนพฤกษชาติและศูนย์สนเทศพรรณไม้อีสาน” ต่อมามหาวิทยาลัยมหาสารคาม ได้ดำเนินการขอจัดตั้งให้เป็นหน่วยงานของมหาวิทยาลัย ซึ่งได้รับพระกรุณาจากสมเด็จพระเจ้าลูกยาเธอเจ้าฟ้าจุฬาภรณวลัยลักษณ์ พระราชทานนามว่า “สถาบันวิจัยวลัยรุกขเวช” เมื่อวันที่ 22 ตุลาคม พ.ศ. 2535

รายละเอียดการให้บริการ

มีสถานปฏิบัติการณ์ในความรับผิดชอบ 2 แห่ง ได้แก่ สถานปฏิบัติการณ์บ้านแก้ง ซึ่งมีศูนย์นิเวศวิทยาทางน้ำและศูนย์วิจัยระบบนิเวศป่าทุ่งป่าทาม อีกแห่งคือสถานปฏิบัติการณ์นาคุณ จัดแสดงการถ่ายทอดเทคโนโลยีชีวิตคนอีสาน โดยเชื่อมโยงระหว่างวิทยาศาสตร์และวัฒนธรรม ภายในสถานีนาคูประกอบด้วยอุทยานลานไม้ ซึ่งมีไม้หายากชนิดทั้งในและต่างประเทศ หอพรรณไม้อีสาน สวนสมุนไพรและอาคารผลิตแบบครบวงจร พิพิธภัณฑ์บ้านอีสาน ซึ่งจัดแสดงสภาพชีวิตความเป็นอยู่สภาพสังคมและวัฒนธรรมของชาวอีสาน

เวลาทำการ

- ทุกวันและเวลาราชการ

สถานที่ติดต่อ

สถาบันวิจัยวลัยรุกขเวช มหาวิทยาลัยมหาสารคาม

ต.ขามเียง อ.กันทรวิชัย จ.มหาสารคาม 44150

โทรศัพท์ : 0 4375 4322 - 40 ต่อ 1176 ,1174 โทรสาร : 0 4375 4247

ที่มา : <http://www.walai.msu.ac.th>



มุกดาหาร

อุทยานแห่งชาติภูผาเก็บ



ประวัติ

เดิมมีชื่อว่าอุทยานแห่งชาติมุกดาหาร เป็นอุทยานแห่งชาติลำดับที่ 59 ของประเทศไทย มีเนื้อที่ ครอบคลุมพื้นที่อำเภอเมืองมุกดาหารและอำเภอดอนตาล จังหวัดมุกดาหาร ห่างจากตัวเมืองประมาณ 17 กิโลเมตร

รายละเอียดการให้บริการ

เป็นภูเขาหินทรายประกอบด้วยเทือกเขาน้อยใหญ่หลายลูกติดต่อกันแบบลูกคลื่นปลายสุดของเทือกเขาภูพาน มีกลุ่มหินเทิบซึ่งเป็นประติมากรรมธรรมชาติ ลานมัจฉินท์ ลานหินเรียบ ทอดยาว สามารถมองเห็นทัศนียภาพแม่น้ำโขงได้ มีน้ำตกวังเดือนห้า ผาอุรุ ผามะนาว ภูถ้ำพระ ถ้ำฝ่ามือแดง

เวลาทำการ

- ทุกวัน เวลา 09.00 - 16.00 น.

สถานที่ติดต่อ

สอบถามรายละเอียดเพิ่มเติมได้ที่กรมอุทยานแห่งชาติสัตว์ป่าและพันธุ์พืช กรุงเทพฯ โทรศัพท์ : 0 2562 0760



ยโสธร

โบสถ์คริสต์บ้านซ่งแย้



ประวัติ

ตั้งอยู่ที่อำเภอไทยเจริญ ชื่อทางการเป็นภาษาละตินว่า วัดอัครเทวดามิคาแอล ตามชื่อนักบุญ เป็นภาษาอังกฤษคือโบสถ์เซนต์ไมเคิล และเป็นภาษาฝรั่งเศสคือ โบสถ์แซนต์ มิเชล โดยมีบาทหลวงเดชาแนล เป็นอธิการโบสถ์คนแรก และคนในบ้านหนองซ่งแย้ซึ่งล้วนแต่เป็นชาวไทยอีสานได้มาเข้ารับศีล คือศาสนาคริสต์นิกายโรมันคาทอลิกเกือบทั้งหมด

รายละเอียดการให้บริการ

โบสถ์ไม้เนื้อแข็งหลังปัจจุบันนี้ จัดเป็นโบสถ์ไม้ที่ใหญ่ที่สุดในประเทศไทย ใช้แผ่นไม้เป็นแป้นมุง ใช้เสาขนาดต่างๆ กัน จุดนี้ได้กว่าพันคน ระฆังโบสถ์มีเส้นผ่าศูนย์กลางเกือบ 2 ฟุต อยู่ในหอระฆังสูงที่สร้างแบบหอระฆังตามวัดไทยทั่วไป

เวลาทำการ

- ทุกวัน (เว้นวันอาทิตย์ และวันขัตฤกษ์)

สถานที่ติดต่อ

บริเวณโรงเรียนซ่งแย้พิทยาศาสตร์และโบสถ์ซึ่งอยู่บริเวณเดียวกัน

ที่มา : <http://www.dnp.go.th>



ร้อยเอ็ด

เขตห้ามล่าสัตว์ป่าถ้ำผาน้ำทิพย์



ประวัติ

เขตห้ามล่าสัตว์ป่าถ้ำผาน้ำทิพย์ ตั้งอยู่ในพื้นที่อำเภอหนองพอก สภาพพื้นที่เป็นเทือกเขาหินทรายสูงชันและสลับซับซ้อน ประกอบด้วยป่าดิบแล้ง ป่าเบญจพรรณและป่าเต็งรัง ซึ่งมีความอุดมสมบูรณ์

รายละเอียดการให้บริการ

มีเส้นทางเดินศึกษาธรรมชาติ 2 เส้นทาง ระยะทาง 2 กิโลเมตร และ 3 กิโลเมตร บริเวณเขตห้ามล่าสัตว์ป่าถ้ำผาน้ำทิพย์ มีบริการบ้านพักและสถานที่สำหรับกางเต็นท์

เวลาทำการ

- ทุกวัน เวลา 09.00 - 16.00 น.

สถานที่ติดต่อ

หากต้องการเข้าพักเป็นหมู่คณะ และต้องการเจ้าหน้าที่นำทาง ต้องทำหนังสือติดต่อล่วงหน้าไปยังหัวหน้าส่วนพฤกษศาสตร์ และวรรณคดีตะวันออกเฉียงเหนือ เขตห้ามล่าสัตว์ป่าถ้ำผาน้ำทิพย์
ตู้ ปณ.1 ต.บึงงาม อ.หนองพอก จ.ร้อยเอ็ด 45210
โทรศัพท์ : 0 9551 1782

ที่มา : <http://www.dnp.go.th>



เลย

อุทยานแห่งชาติภูกระดึง



ประวัติ

เป็นแหล่งท่องเที่ยวทางธรรมชาติที่ได้รับความนิยมมากแห่งหนึ่งของเมืองไทยเพราะมีสภาพธรรมชาติสมบูรณ์ประกอบด้วยระบบนิเวศและภูมิประเทศหลากหลายทั้งทุ่งหญ้า ป่าสนเขา ป่าดิบ น้ำตกและหน้าผาชมทิวทัศน์ เส้นทางขึ้นภูกระดึง ทางขึ้นค่อนข้างชันแต่จะมีจุดแวะพัก

รายละเอียดการให้บริการ

ผานกแอ่น เป็นจุดชมพระอาทิตย์ขึ้นที่งดงามมาก ผาหล่มสัก เป็นลานหินกว้าง มีสนต้นใหญ่ใกล้กับชะง่อนหินที่ยื่นออกไปจากหน้าผา เป็นสถานที่ชมพระอาทิตย์ตกได้ชัดเจนที่สุด นอกจากนี้ยังมีน้ำตกถ้ำใหญ่ น้ำตกธารสวรรค์ น้ำตกถ้ำสอเหนือ น้ำตกถ้ำสอใต้ สระอโนดาต เป็นต้น

เวลาทำการ

- ทุกวัน เวลา 08.00 16.00 น.
- มีค่าใช้จ่ายในการเข้าชม : ผู้ใหญ่ 20 บาท เด็ก 10 บาท

สถานที่ติดต่อ

ที่ทำการอุทยานฯ

โทรศัพท์ : 0 4287 1333

หรือติดต่อกรมอุทยานแห่งชาติสัตว์ป่าและพันธุ์พืช กรุงเทพฯ

โทรศัพท์ : 0 2562 0760

ที่มา : <http://www.dnp.go.th>



ศรีสะเกษ

อุทยานแห่งชาติเขาพระวิหาร



ประวัติ

ปราสาทเขาพระวิหาร เป็นโบราณสถานสำคัญเก่าแก่ที่เคยเป็นกรณีพิพาทระหว่างไทยกับประเทศกัมพูชา เมื่อ พ.ศ.2505 ซึ่งศาลยุติธรรมระหว่างประเทศได้ตัดสินให้ตกเป็นสมบัติของประเทศกัมพูชาแล้วโดยเด็ดขาด แต่ถนนและบันไดทางขึ้นสู่ปราสาทเขาพระวิหารนั้นอยู่ด้านพื้นที่ของประเทศไทย บริเวณผามออีแดงจังหวัดศรีสะเกษ เป็นอุทยานแห่งชาติลำดับที่ 83 ของประเทศ

รายละเอียดการให้บริการ

พื้นที่ส่วนใหญ่เป็นภูเขาลาดชันเป็นเนินเขา ป่าเบญจพรรณ จึงมีสัตว์ป่านานาชนิดอาศัยอยู่ทั่วไป และบริเวณพื้นที่แหล่งน้ำมีปลาหลากชนิด เช่น ปลากระสูบจุด ปลาตะเพียนทอง ปลานวลจันทร์เทศ ปลาช่อน ปลาหมอเทศ และปลาดุกด้าน

เวลาทำการ

- ทุกวัน เวลา 09.00 - 16.00 น.

สถานที่ติดต่อ

อุทยานแห่งชาติเขาพระวิหาร
ตู้ ปณ.14 อ.กันทรลักษ์ จ.ศรีสะเกษ 33110
โทรศัพท์ : 0 4581 6071, 0 4581 6000

ที่มา : <http://www.dnp.go.th>



สกลนคร

อุทยานแห่งชาติภูพาน



ประวัติ

อุทยานแห่งชาติภูพาน จัดตั้งเป็นอุทยานฯ ตั้งแต่วันที่ 29 ตุลาคม พ.ศ.2525 มีพื้นที่ครอบคลุมเขตอำเภอเมือง อำเภอพรรณานิคม อำเภอภูพาน จังหวัดสกลนคร และอำเภอสมเด็จ อำเภอห้วยผึ้ง อำเภอกุดบาก จังหวัดกาฬสินธุ์

รายละเอียดการให้บริการ

เส้นทางเดินศึกษาธรรมชาติเขตป่าเบญจพรรณ ป่าดิบแล้ง ศูนย์ศึกษาธรรมชาติ มีจุดศึกษาธรรมชาติเรื่องสภาพป่าไม้ของพื้นที่อุทยานฯ เช่น ลานสาวเอ้ ต้นไม้เพื่อนรัก ระยะทางประมาณ 1 กิโลเมตร

เวลาทำการ

- ทุกวัน เวลา 09.00 - 16.00 น.

สถานที่ติดต่อ

อุทยานแห่งชาติภูพาน
ต.ห้วยยาง อ.เมือง จ.สกลนคร 47000
โทรศัพท์ : 0 4270 3044
หรือ สำนักอุทยานแห่งชาติ กรมอุทยานแห่งชาติสัตว์ป่า และพันธุ์พืช
เขตบางเขน กรุงเทพฯ
โทรศัพท์ : 0 2562 0760

ที่มา : <http://www.dnp.go.th>



สุรินทร์

วนอุทยานพนมสวาย



ประวัติ

กรมป่าไม้ได้ประกาศจัดตั้งวนอุทยานพนมสวายเป็นวนอุทยาน เมื่อวันที่ 22 มิถุนายน พ.ศ. 2527

รายละเอียดการให้บริการ

พื้นที่เป็นหมู่ภูเขาขนาดเล็ก 3 ลูกอยู่ติดกัน ได้แก่ พนมกรอล (เขาหญิง) พนมเปรี๊ยะ (เขาชาย) และพนมสร้อย (เขาคอก) เรียกรวมว่า พนมสวาย เป็นภูเขาหินที่ลาดห่างจากเขาด้านล่าง นอกจากนี้ ยังมีฝายน้ำล้น 1 แห่ง และหนองน้ำธรรมชาติมีนกอาศัยอยู่จำนวนมาก สภาพป่าเป็นป่าเต็งรัง มีพันธุ์ไม้ขึ้นไม่หนาแน่น เดือนกุมภาพันธ์-เมษายน ต้นหมากหม้อ หรือภาษาเขมรเรียกว่า “ต้นอึดจู้ด” จะออกดอกบานสะพรั่ง กระจายในป่าธรรมชาติบริเวณหมู่พนมสวาย

เวลาทำการ

- ทุกวัน เวลา 09.00 - 16.00 น.

สถานที่ติดต่อ

วนอุทยานพนมสวาย ต.นาบัว อ.เมือง จ.สุรินทร์ 32000
โทรศัพท์ : 0 4451 8132 โทรสาร : 0 4451 1362

ที่มา : <http://www.dnp.go.th>



หนองคาย

เขตรักษาพันธุ์สัตว์ป่าภูวัว



ประวัติ

เขตรักษาพันธุ์สัตว์ป่าภูวัว ครอบคลุมพื้นที่อำเภอบึงกาฬ อำเภอหนองค้อ อำเภอเซกา และอำเภอบึงโขงหลง เกือบติดพรมแดนประเทศลาว

รายละเอียดการให้บริการ

มีน้ำตกถ้ำฝุ่น น้ำตกเจ็ดสี เป็นน้ำตกที่สวยงามมากโดยเฉพาะในช่วงฤดูฝน น้ำตกภูถ้ำพระ น้ำตกชะแนน มีน้ำเฉพาะฤดูฝน ระหว่างทางจะผ่านซัวหิน (สะพานหิน) ซึ่งเป็นปรากฏการณ์ธรรมชาติที่น้ำลอดหายไปใต้สะพานหิน เดินตามลำธารไปทางซ้ายฝั่งด้านซ้ายมือ ทะลุออกที่ลานกว้างริมแอ่งน้ำใหญ่ เหนือแอ่งน้ำขึ้นไปเป็นน้ำตกชั้นเตี้ยๆ เรียกกันว่า น้ำตกบึงจระเข้

เวลาทำการ

- ทุกวัน เวลา 09.00 - 16.00 น.

สถานที่ติดต่อ

ที่ทำการเขตฯ บ้านดอนจิก หรือสอบถามข้อมูลเพิ่มเติมได้ที่ สำนักอุทยานแห่งชาติ กรมอุทยานแห่งชาติสัตว์ป่า และพันธุ์พืช เขตบางเขน กรุงเทพฯ
โทรศัพท์ : 0 2562 0760

ที่มา : <http://www.dnp.go.th>



หนองบัวลำภู

ศูนย์วิทยาศาสตร์โรงเรียนบ้านค้อ



ประวัติ

ศูนย์วิทยาศาสตร์โรงเรียนบ้านค้อ จ.หนองบัวลำภู (PSY - PAT) อยู่ห่างจากโรงเรียนบ้านค้อประมาณ 600 เมตร มีเนื้อที่ 80 ไร่

รายละเอียดการให้บริการ

ศูนย์วิทยาศาสตร์โรงเรียนบ้านค้อ เป็นศูนย์วิทยาศาสตร์เพื่อการเรียนรู้ ให้บริการทางวิชาการแก่โรงเรียนในท้องถิ่น

เวลาทำการ

- วันจันทร์ - ศุกร์ เวลา 08.00 - 16.00 น.

สถานที่ติดต่อ

โรงเรียนบ้านค้อ

หมู่ที่ 1 ต.บ้านค้อ อ.โนนสัง จ.หนองบัวลำภู 39140

โทรศัพท์ : 0 4237 0565 โทรสาร : 0 4237 0796

ที่มา : <http://www.dnp.go.th>



อำนาจเจริญ

วนอุทยานภูสิงห์ - ภูผาผึ้ง



ประวัติ

วนอุทยานภูสิงห์ - ภูผาผึ้ง ครอบคลุมท้องที่ตำบลนงทา ตำบลเหล่าพรวน ตำบลคึมใหญ่ อำเภอเมือง และตำบลโนนงาม อำเภอปทุมราชวงศา จังหวัดอำนาจเจริญ ในเขตป่าสงวนแห่งชาติ ป่าดงบังอี ดงหัวกอก มีเนื้อที่ประมาณ 10,000 ไร่ จัดตั้งเมื่อวันที่ 26 สิงหาคม พ.ศ. 2539

รายละเอียดการให้บริการ

เป็นภูเขาสูงสลับซับซ้อนกันเป็นเทือกยาว บางส่วนเป็นลานหินกว้างและหน้าผาสูงชัน มีถ้ำขนาดกลางและเล็กหลายแห่ง เป็นแหล่งต้นน้ำลำห้วยสีโท ห้วยทราย สภาพพื้นที่เป็นดินทราย และมีหินอยู่เป็นจำนวนมาก สภาพป่าส่วนใหญ่เป็นป่าเต็งรังผสมกับป่าเบญจพรรณ ทำให้พันธุ์ไม้ที่ขึ้นอยู่เป็นชนิดที่มีความทนทานต่อความแห้งแล้งได้ดี

เวลาทำการ

- ทุกวัน

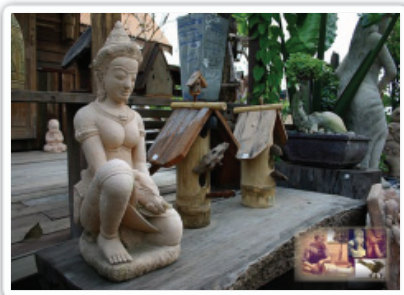
สถานที่ติดต่อ

วนอุทยานภูสิงห์ - ภูผาผึ้ง อ.เมืองอำนาจเจริญ จ.อำนาจเจริญ 37000
โทรศัพท์ : 0 4528 1754 โทรสาร : 0 4531 1683

ที่มา : <http://www.dnp.go.th/parkreserve/asp/style2/default.asp>



พิพิธภัณฑ์สถานแห่งชาติบ้านเชียง



ประวัติ

เป็นพิพิธภัณฑ์สถานแห่งชาติ ประเภทแหล่งอนุสรณ์สถานจัดตั้งขึ้นในแหล่งโบราณคดีบ้านเชียง มีจุดเริ่มต้นมาจากการพบภาชนะลายเขียนสี เมื่อ พ.ศ. 2503 โดยได้มีการขุดค้นอย่างจริงจังเป็นครั้งแรก พ.ศ.2515 พระบาทสมเด็จพระเจ้าอยู่หัว และสมเด็จพระนางเจ้าพระบรมราชินีนาถได้เสด็จทอดพระเนตรแหล่งขุดค้นที่วัดโพธิ์ศรีโนนพร้อมกับแหล่งอื่นทั้งนี้คณะกรรมการมรดกโลกยอมรับให้ขึ้นบัญชี “แหล่งวัฒนธรรมบ้านเชียง” เป็นอันดับที่ 4 ของประเทศไทย และเป็นอันดับที่ 359 ของโลก เมื่อ พ.ศ. 2535

รายละเอียดการให้บริการ

เป็นแหล่งมรดกโลกแสดงอารยธรรมบ้านเชียง หลุมขุดค้นโครงกระดูก เครื่องใช้จากโลหะสำริด หม้อเขียนสีลายบ้านเชียง และแหล่งโบราณคดีใกล้เคียง ประกอบด้วยกลุ่มภาชนะดินเผา เครื่องมือ เครื่องใช้

เวลาทำการ

- ทุกวัน เวลา 8.30 - 17.00 น.
- มีค่าใช้จ่ายในการเข้าชม (ยกเว้นนักเรียน นักศึกษา)

สถานที่ติดต่อ

พิพิธภัณฑ์สถานแห่งชาติบ้านเชียง ต.บ้านเชียง อ.หนองหาน จ.อุดรธานี
โทรศัพท์ : 0 4220 8340 โทรสาร : 0 4220 8341



อุบลราชธานี

สถานีทดลองหม่อนไหม



ประวัติ

ตั้งอยู่ที่บ้านบึงมะแลง หมู่ที่ 1 ตำบลบึงมะแลง กิ่งอำเภอสว่างวีระวงศ์ โดยแบ่งเป็นแปลงหม่อนสำหรับงานวิจัยหม่อน สำหรับงานผลิตพันธุ์หม่อนใหม่ และศึกษาค้นคว้าและทดสอบเกี่ยวกับความรู้ทางวิชาการ การปรับปรุงพันธุ์หม่อนเพื่อเพิ่มผลผลิตและทนทานต่อโรคทดสอบพันธุ์เพื่อเพิ่มผลผลิตต่อหน่วยให้สูงขึ้นเหมาะสมกับสภาพท้องถิ่น

รายละเอียดการให้บริการ

เป็นแหล่งเรียนรู้เรื่องการปรับปรุงพันธุ์หม่อนเพื่อเพิ่มผลผลิต รวมทั้งการแปรรูปผลผลิตในรูปแบบต่างๆ

เวลาทำการ

- ทุกวัน เวลา 08.00 - 16.00 น.

สถานที่ติดต่อ

สถานีทดลองหม่อนไหมอุบลราชธานี
ต.บึงมะแลง กิ่ง อ.สว่างวีระวงศ์ จ.อุบลราชธานี
โทรศัพท์ : 0 4540 5308, 0 4524 5425

ที่มา : <http://www2.ipst.ac.th/science/web%20resources/northeast.htm#หนองบัวลำภู>
http://www.lib.ubu.ac.th/ubonnetwork/ubn2003/agri/monmai_ubon.html
<http://www.moac.go.th/builder/mu/index.php?page=412&clicksub=412&sub=286>



กระบี่

อุทยานหอยแกลมโพธิ์



ประวัติ

อุทยานหอยแห่งนี้เดิมเป็นหนองน้ำจืดขนาดใหญ่ ซากหอยได้ทับถมกันโดยมีสารประกอบแคลเซียมเป็นตัวเชื่อมประสาน ก่อตัวให้กลายเป็นหินแข็งเป็นแนวยาวตามชายฝั่ง แยกเป็น 3 บริเวณ แต่บริเวณที่สำคัญและมีชื่อเสียงมากที่สุดคือ อุทยานหอยแกลมโพธิ์ 2 หรือ “อุทยานหอย 75 ล้านปี” มีลักษณะหัวแหลม ระดับความสูงประมาณ 10 เมตรจากระดับน้ำทะเลลาดลงสู่ทะเลอันดามัน

รายละเอียดการให้บริการ

ชั้นหินอุทยานหอยโผล่ให้เห็นตามริมหาด เป็นแนวยาวประมาณ 2 กิโลเมตร โผล่สลับกับหาดทรายเป็นช่วงๆ 3 บริเวณ คือ 1. ด้านตะวันตกของศูนย์บริการนักท่องเที่ยว กรมป่าไม้ 2. บริเวณศูนย์บริการนักท่องเที่ยว และ 3. ด้านตะวันออกเฉียงเหนือของศูนย์บริการนักท่องเที่ยว ช่วงน้ำขึ้น น้ำจะท่วมบริเวณหาดลานหิน ในเวลาน้ำลงสามารถเดินตามชายหาดได้ต่อเนื่องทั้ง 3 บริเวณ

เวลาทำการ

- ทุกวัน

สถานที่ติดต่อ

ตั้งอยู่บริเวณชายทะเลบ้านแหลมโพธิ์

หมู่ที่ 6 ต.ไล่ไทย อ.เมือง จ.กระบี่

อยู่ห่างจากเมืองประมาณ 17 กิโลเมตร

หรือตามเส้นทางถนนสายกระบี่-หาดนพรัตน์ธารา ประมาณ 20 กิโลเมตร

ที่มา : <http://www.krabi.go.th/men1/e13.htm>

<http://www.thai-tour.com/thai-tour/South/Krabi/data/place/city.htm>

http://www.dmr.go.th/Attractive_Geo/south/s05.html



ชุมพร

อุทยานแห่งชาติหมู่เกาะชุมพร



ประวัติ

จังหวัดชุมพรมีทรัพยากรธรรมชาติที่หลากหลาย เป็นป่าชายเลน ป่าไม้ สัตว์ป่า สัตว์ทะเล แนวปะการัง ที่ยังคงความอุดมสมบูรณ์ และสภาพธรรมชาติ เพื่อประโยชน์ในการอนุรักษ์และคุ้มครอง ทรัพยากรธรรมชาติ รวมทั้งเป็นแหล่งท่องเที่ยวเพื่อการนันทนาการของประชาชน แหล่งความรู้เพื่อประโยชน์ในการวิจัยในเชิงวิชาการ จึงประกาศเป็น “อุทยานแห่งชาติหมู่เกาะชุมพร” ในปี พ.ศ. 2542

รายละเอียดการให้บริการ

อุทยานแห่งชาติหมู่เกาะชุมพร เป็นพื้นที่บริเวณชายฝั่งทะเลอ่าวไทยตอนกลางด้านตะวันตก ประกอบด้วยพื้นน้ำทะเล ชายหาด อ่าว ป่าชายเลน ภูเขา และเกาะ เป็นแหล่งเรียนรู้เกี่ยวกับ ป่าชายเลน ป่าชายหาด ป่าดงดิบ รวมทั้งสังคมพืชบนหน้าผา

เวลาทำการ

- ทุกวัน

สถานที่ติดต่อ

อุทยานแห่งชาติหมู่เกาะชุมพร

หมู่ 5 บ้านโพงพาง ต.หาดทรายรี อ. เมืองชุมพร จ. ชุมพร 86120

โทรศัพท์ : 0 7755 8144-6 โทรสาร : 0 7755 8144

ที่มา : <http://www.dnp.go.th/parkreserve/asp/style1/default.asp?npid=64&lg=1>

<http://www2.ipst.ac.th/science/web%20resources/southern.htm>



อุทยานแห่งชาติหมู่เกาะเกตรา



ประวัติ

อุทยานแห่งชาติหมู่เกาะเกตราจัดตั้งเป็นอุทยานแห่งชาติเมื่อปี พ.ศ. 2526 ตั้งอยู่บริเวณช่องแคบมะละกาทะเลอันดามัน ทางฝั่งตะวันตกของไทย ครอบคลุมพื้นที่ชายหาดตลอดแนวฝั่งทะเลในท้องที่ตำบลปากน้ำ อำเภอละงู ตำบลขนอนคลาน อำเภอทุ่งหว้า จังหวัดสตูล และตำบลสุกรอำเภอปะเหลียน จังหวัดตรัง

รายละเอียดการให้บริการ

ประกอบด้วยเกาะน้อยใหญ่ที่สำคัญคือ เกาะเกตรา ลักษณะภูมิประเทศส่วนใหญ่เป็นภูเขาลาดชันสูง มีพื้นที่ราบบริเวณหุบเขาและชายหาด มี เป็นจุดรวมของความงามธรรมชาติ และปะการังหลากสีสวยงาม

เวลาทำการ

- ทุกวัน

สถานที่ติดต่อ

สถานที่ตั้งที่ทำการอุทยานฯ อยู่ก่อนถึงท่าเรือปากบาราประมาณ 3 กม.

โทรศัพท์ 0 7478 1532

หรือติดต่อสอบถามเพิ่มเติมที่ทำการอุทยานแห่งชาติหมู่เกาะเกตรา (อ่าวนุ่น)

298 หมู่ 5 ต.ปากน้ำ อ.ละงู จ.สตูล 91110

โทรศัพท์ : 0 7478 1582

ที่มา : http://www.thai-tour.com/thai-tour/South/Satun/data/place/npk_petra.htm



นครศรีธรรมราช

ศูนย์เพาะเลี้ยงเนื้อเยื่อพืชชุมชนคลองเส (แล็บท้องถิ่น)



ประวัติ

ศูนย์เพาะเลี้ยงเนื้อเยื่อชุมชนคลองเส(แล็บท้องถิ่น)เป็นห้องแล็บชุมชนแห่งแรกของประเทศไทย ตั้งอยู่บ้านเลขที่ 91/2 หมู่ที่ 3 ตำบลคลองเส อำเภอถ้าพรรณรา จังหวัดนครศรีธรรมราช ดำเนินการจัดตั้งโดยคุณพรประสิทธิ์ ไม้เรียง และคณะกรรมการเกษตรกรรมเพื่อสิ่งแวดล้อมชุมชนคลองเส เมื่อวันที่ 8 กรกฎาคม พ.ศ.2547 โดยมีอาจารย์จ่านงค์ แรกพินิจ คุณประยงค์ รณรงค์ คุณวิชิต นัทสุวรรณ และดร.เปลื้อง สุวรรณมณี เป็นที่ปรึกษา

ศูนย์เพาะเลี้ยงเนื้อเยื่อแห่งนี้เกิดขึ้นจากการที่ผู้นำชุมชนมีจิตสำนึกที่ดี และตระหนักถึงความสำคัญของการอนุรักษ์พันธุ์กล้วยไม้ป่าและพันธุ์ไม้ต่างๆ ที่หายาก และกำลังจะสูญพันธุ์ไป โดยนำเทคโนโลยี การเพาะเลี้ยงเนื้อเยื่อมาขยายพันธุ์กล้วยไม้ชนิดต่างๆ ที่มีอยู่ในอุทยานแห่งชาติเขาหลวง อุทยานเขาเหมน และพื้นที่บริเวณต้นน้ำตาปี และนำกลับคืนสู่ป่าในชุมชนต่อไป

รายละเอียดการให้บริการ

ให้บริการดูงานแล็บท้องถิ่นและฝึกอบรมเพาะเลี้ยงเนื้อเยื่อ การผสมพันธุ์กล้วยไม้ป่าแก่ผู้สนใจทั่วไป

สถานที่ติดต่อ

91/2 หมู่ที่ 3 ต.คลองเส อ.ถ้าพรรณรา จ.นครศรีธรรมราช
โทรศัพท์ : 08 9875 3077



นครศรีธรรมราช

บ้านหนังตะลุงสุชาติ ทรัพย์สิน



ประวัติ

บ้านหนังตะลุงสุชาติ ทรัพย์สิน ได้รับรางวัลดีเด่นประเภทวัฒนธรรมและโบราณสถาน ในปี พ.ศ. 2539 เป็นแหล่งผลิตและจำหน่ายตัวหนังตะลุงและหนัง

รายละเอียดการให้บริการ

มีการแสดงในลักษณะสาธิตในบริเวณบ้านหนังตะลุงและจัดเป็นพิพิธภัณฑ์แสดงเครื่องมือเครื่องใช้พื้นบ้านและพิพิธภัณฑ์หนังตะลุงนานาชาติ

เวลาทำการ

- ทุกวัน

สถานที่ติดต่อ

บ้านหนังตะลุงสุชาติ ทรัพย์สิน
เลขที่ 10/18 ถนนศรีธรรมโศก อ.เมือง จ.นครศรีธรรมราช
โทรศัพท์ : 0 7534 6394

ที่มา : <http://www.thai-tour.com/thai-tour/South/Nakornsrihammarach/data/place/pic-suchart-museum.htm>



นราธิวาส

ศูนย์วิจัยและศึกษาระบบชาติป่าพรุสิรินธร (ป่าพรุโต๊ะแดง)



ประวัติ

พ.ศ. 2545 หน่วยปฏิบัติการวิจัยร่วมทางธรรมชาติวิทยาป่าพรุ และป่าดิบชื้นฮาลา-บาลา ภายใต้ความร่วมมือระหว่าง ศูนย์พันธุวิศวกรรมและเทคโนโลยีชีวภาพแห่งชาติ (ไบโอเทค) กรมอุทยานแห่งชาติสัตว์ป่าและพันธุ์พืช ค้นคว้าวิจัยและสำรวจเพื่อนำองค์ความรู้ไปขยายผล ดำเนินการวิจัยต่อ เป็นการส่งเสริมงานวิจัยด้านชีวทรัพยากรธรรมชาติที่จำเป็นแก่การรักษาและใช้ประโยชน์ทรัพยากรธรรมชาติอย่างยั่งยืนในพื้นที่ที่สมเด็จพระเทพรัตนราชสุดาฯ สยามบรมราชกุมารี ทรงสนพระทัยและทรงงานวิจัยป่าพรุด้วยพระองค์เอง และทรงพระกรุณาโปรดเกล้าฯ พระราชทานชื่อ “ศูนย์วิจัยและศึกษาระบบชาติป่าพรุสิรินธร” พ.ศ.2534

รายละเอียดการให้บริการ

ป่าพรุโต๊ะแดงมีขนาดใหญ่และสมบูรณ์ที่สุดในประเทศ เกิดจากแอ่งน้ำจืดที่มีการสะสมของชั้นดินอินทรีย์วัตถุคือซากพืช ซากต้นไม้ ใบไม้ ย่อยสลายอย่างช้าๆ กลายเป็นดินพีท (peat) หรือดินอินทรีย์ ภายในศูนย์ได้จัดให้มีทางเดินป่าศึกษาธรรมชาติ ของป่าพรุ และมีห้องจัดนิทรรศการให้ความรู้แก่ผู้เยี่ยมชม

เวลาทำการ

- ทุกวัน เวลา 8.00-16.00 น.

สถานที่ติดต่อ

ศูนย์วิจัยและศึกษาระบบชาติป่าพรุสิรินธร

ตู้ ปณ. 37 อ.สุไหงโกลอก จ.นราธิวาส 96120

หรือที่สำนักงาน ทพท. ภาคใต้เขต 3

โทรศัพท์ : 0 7361 2126, 0 7361 5230 โทรสาร : 0 7361 5230

ที่มา : <http://www.biotech.or.th/halabala/history.html>

http://www.thai-tour.com/thai-tour/South/Narathivwas/data/place/sugai_kolok.htm

<http://www.ezytrip.com/travel/images/10000/00200/000149.htm>



ปัตตานี

สถานีเพาะเลี้ยงสัตว์น้ำชายฝั่ง



ประวัติ

สถานีเพาะเลี้ยงสัตว์น้ำชายฝั่งจังหวัดปัตตานี เป็นหน่วยงานหลักของกรมประมง ซึ่งสังกัดศูนย์พัฒนาการเพาะเลี้ยงสัตว์น้ำชายฝั่งนราธิวาส

รายละเอียดการให้บริการ

พัฒนาและเพิ่มผลผลิตพันธุ์สัตว์น้ำชายฝั่ง วิจัยและค้นคว้าทางวิชาการ ตลอดจนเผยแพร่เทคโนโลยีและการบริการทางวิชาการแก่เกษตรกรผู้เลี้ยงสัตว์น้ำ การเฝ้าระวังสภาพแวดล้อมในแหล่งน้ำสำคัญที่ใช้ในการเพาะเลี้ยงสัตว์น้ำ

เวลาทำการ

- วันจันทร์ - วันศุกร์ เวลา 08.00 - 16.30

สถานที่ติดต่อ

สถานีเพาะเลี้ยงสัตว์น้ำชายฝั่ง จังหวัดปัตตานี
186 หมู่ 4 ต.แหลมโพธิ์ อ.ยะหริ่ง จ.ปัตตานี 94150
โทรศัพท์ : 0 73 32 935 โทรสาร : 0 7332 9353

ที่มา : <http://www.fisheries.go.th/cs-pattani/>



ปัตตานี

พิพิธภัณฑ์ประวัติศาสตร์ชาติและเครือข่ายเรียนรู้ท้องถิ่น



ประวัติ

การจัดตั้งพิพิธภัณฑ์ประวัติศาสตร์ชาติวิทยาและเครือข่ายเรียนรู้ท้องถิ่น เริ่มตั้งแต่ปี 2545 เพื่อค้นหาองค์ความรู้ในท้องถิ่น เก็บรวบรวม จัดแสดงตัวอย่างที่มีคุณค่าทางวิชาการให้เป็นระบบ ทั้งตัวอย่างสัตว์และตัวอย่างสมุนไพร การแลกเปลี่ยนเผยแพร่องค์ความรู้ต่างๆ ที่ได้จากการทำงานวิจัย

รายละเอียดการให้บริการ

การเก็บตัวอย่างพืช สัตว์ จัดแสดงตัวอย่างสัตว์ สมุนไพร เรื่องราวเกี่ยวกับวิถีชีวิต และอุปกรณ์ที่ใช้ในการทำประมง การสร้างเครือข่ายเรียนรู้ เช่น เรือนเพาะชำ ซึ่งเป็นแหล่งเรียนรู้ เรื่องป่าชายเลน ระบบนิเวศเรือนกชายเลน ความหลากหลายทางชีวภาพของพืชและสัตว์ และเส้นทางศึกษาธรรมชาติ

เวลาทำการ

- วันจันทร์ - วันศุกร์ เวลา 8.30 - 16.30 น.

สถานที่ติดต่อ

คณะวิทยาศาสตร์และเทคโนโลยี มหาวิทยาลัยสงขลานครินทร์ วิทยาเขตปัตตานี
โทรศัพท์ : 0 7331 3928 - 45 ต่อ 1825 หรือ 08 1092 2049 และ 08 1400 0641

ที่มา : http://www2.sat.psu.ac.th/main/index.php?option=com_ponygallery&Itemid=54



สถานีเพาะเลี้ยงสัตว์ป่าพังงา



ประวัติ

สถานีเพาะเลี้ยงสัตว์ป่าพังงา จัดตั้งและได้ดำเนินการตั้งตั้งแต่ปี พ.ศ. 2539 มีพื้นที่รับผิดชอบประมาณ 2,544 ไร่ มีลักษณะพื้นที่เป็นที่ราบเชิงเขามีลำธารไหลผ่านกลางพื้นที่และมีแหล่งน้ำตลอดปี สภาพป่าเป็นป่าดิบชื้นที่ค่อนข้างสมบูรณ์

รายละเอียดการให้บริการ

มีการเพาะเลี้ยงสัตว์ป่าและขยายพันธุ์ สัตว์ป่าที่หายากและใกล้สูญพันธุ์ โดยเฉพาะสัตว์ปีก นอกจากนี้ยังมีพันธุ์ไม้หายากที่พบ ได้แก่ ไม้ยาง ตะเคียนทราย ไทร สะตอ เนียง หวาย ระกำ ฯลฯ อีกด้วย

เวลาทำการ

- ทุกวัน เวลา 08.00 - 18.00 น.

สถานที่ติดต่อ

จากอำเภอเมืองจังหวัดพังงา ไปอำเภอตะกั่วป่าถึงสถานีเพาะเลี้ยงสัตว์ป่าพังงา
ริมถนนเพชรเกษม ระหว่างเส้นทางไปอ่าวพังงา
โทรศัพท์ : 0 7641 3261

ที่มา : http://www.dnp.go.th/p_wildlife/Breedingwave/Pungyar.htm
<http://www.thai-tour.com/thai-tour/South/Pangnga/data/place/city.htm>
<http://www.dnp.go.th/wildlifeweb/departement5.aspx>



พัทลุง

อุทยานแห่งชาติเขาปู่-เขาย่า อำเภอศรีบรรพต



ประวัติ

อุทยานแห่งชาติเขาปู่-เขาย่า เป็นเทือกเขาสูงสลับซับซ้อน มีเขาหินแท่นเป็นยอดเขาสูงสุด เป็นพื้นที่ต้นแม่น้ำตรังและแม่น้ำปากพนัง พบพืชพรรณพันธุ์ไม้ชนิดต่างๆ และเป็นแหล่งที่มีสัตว์ป่าอพยพไปมาเสมอ ทั้งสัตว์เลี้ยงลูกด้วยนม นก สัตว์เลื้อยคลาน สัตว์สะเทินน้ำสะเทินบก ปลา แมลง ต่าง ๆ เป็นต้น

รายละเอียดการให้บริการ

จัดแสดงนิทรรศการภาพประกอบคำบรรยาย มีเจ้าหน้าที่อธิบายให้ความรู้ มีสถานที่สำหรับกางเต็นท์ ภายในบริเวณอุทยานฯ มีแหล่งท่องเที่ยวที่น่าสนใจคือ จุดชมวิวดาผ้าง ซึ่งในเดือนกุมภาพันธ์-เมษายน ของทุกปี จะมีผึ้งหลวงมาทำรังนับเป็นร้อยรัง

เวลาทำการ

- ทุกวัน

สถานที่ติดต่อ

60 หมู่ที่ 9 ต.เขาปู่ อ. ศรีบรรพต จ. พัทลุง 93190

โทรศัพท์ : 0 7468 9194 โทรสาร : 0 7468 9195

ที่มา : <http://www.thai-tour.com/thai-tour/South/Pattalung/data/place/sribanpot.htm>

<http://www.dnp.go.th/parkreserve/asp/style1/default.asp?npid=203&lg=1>



ยะลา

บ่อน้ำร้อนเบตง



ประวัติ

บ่อน้ำร้อนเบตงเป็นบ่อน้ำร้อนที่เกิดขึ้นเองตามธรรมชาติ ความร้อนของน้ำสามารถต้มไข่ให้สุกได้ภายในเวลา 7 นาที

รายละเอียดการให้บริการ

ประชาชนนิยมมาอาบน้ำแร่ซึ่งเชื่อกันว่าน้ำแร่จากบ่อน้ำร้อนสามารถบรรเทาอาการปวดเมื่อย และรักษาโรคผิวหนังได้ ทำให้สุขภาพดีและรักษาโรคบางอย่างได้ เป็นปรากฏการณ์ธรรมชาติอย่างหนึ่ง

เวลาทำการ

- ทุกวัน

สถานที่ติดต่อ

บ้านจะเราะปะไร ต.ตะเนาะแมเราะ อ.เบตง จ.ยะลา
ตามทางหลวงแผ่นดินหมายเลข 410 ระยะทางประมาณ 135 กิโลเมตร
แล้วแยกไปตามทางลาดยางอีก 8 กิโลเมตร
หรือสอบถามที่สำนักงาน ททท. ภาคใต้
โทรศัพท์ : 0 7361 2126, 0 7361 5230

ที่มา : http://travel.sanook.com/south/yarah/yarah_03882.php

http://www.tat.or.th/travelplacedet.asp?prov_id=95&id=970



ระนอง

สถานีเพาะเลี้ยงสัตว์น้ำชายฝั่ง



ประวัติ

สถานีเพาะเลี้ยงสัตว์น้ำชายฝั่งจังหวัดระนอง มีทำเลที่ตั้งอยู่บนถนนเพชรเกษม ตำบลราชภูต เริ่มปฏิบัติงานเมื่อเดือนกันยายน พ.ศ. 2540

รายละเอียดการให้บริการ

ศึกษา ค้นคว้า ทดลอง วิจัยทดสอบและใช้เทคโนโลยีเพื่อขยายผลเชิงพาณิชย์เกี่ยวกับสัตว์น้ำเศรษฐกิจ กำหนดมาตรฐานการตรวจสอบ ผลิตและขยายพันธุ์สัตว์น้ำชายฝั่ง ปรับปรุงพันธุ์ที่หายากและใกล้สูญพันธุ์ บริการเผยแพร่และถ่ายทอดความรู้ทางวิชาการเพาะเลี้ยงสัตว์น้ำชายฝั่งแก่เกษตรกร เจ้าหน้าที่และผู้สนใจ

เวลาทำการ

- วันจันทร์-ศุกร์ เวลา 08.00 - 16.30 น.

สถานที่ติดต่อ

สถานีเพาะเลี้ยงสัตว์น้ำจังหวัดระนอง

93 หมู่ 3 ต.ราชภูต อ.เมืองระนอง จ.ระนอง 85000

โทรศัพท์ : 0 7784 0223-5 โทรสาร : 0 7784 0223-4

ที่มา : <http://www.fisheries.go.th/cs-ranong/index.htm>



สงขลา

ศูนย์วิจัยการยาง



ประวัติ

ในช่วงปี พ.ศ. 2475 หลวงสุวรรณวาจกกสิกิจ ผู้ก่อตั้งโรงเรียนฝึกหัดครูประถมกสิกรรม ได้ก่อตั้งสถานีทดลองกสิกรรมภาคใต้ ขึ้นที่บ้านชะมวง และ พ.ศ.2476 ได้ย้ายสถานีดังกล่าวไปตั้งที่ตำบลคอหงส์ โดยมี ดร.เสริมลาภ วสุวัต ผู้วางรากฐานการวิจัยและพัฒนา ต่อมาได้เปลี่ยนชื่อเป็นศูนย์วิจัยยางสงขลา พ.ศ. 2527 และมีการก่อตั้งศูนย์วิจัยขึ้นใหม่อีก 3 ศูนย์ ที่สุราษฎร์ธานี ฉะเชิงเทรา หนองคาย และนราธิวาส เพื่อขยายงานวิจัยและพัฒนายางให้ครอบคลุมพื้นที่ปลูกยางของประเทศ

รายละเอียดการให้บริการ

เป็นศูนย์ศึกษาวิเคราะห์เกี่ยวกับพันธุ์ยางภาคใต้มีห้องแสดงเกี่ยวกับชนิดของยาง ขั้นตอนการผลิตอุปกรณ์ในการกรีดยางและอื่นๆ

เวลาทำการ

- วันจันทร์-วันศุกร์ เวลา 08.30 - 16.30 น.

สถานที่ติดต่อ

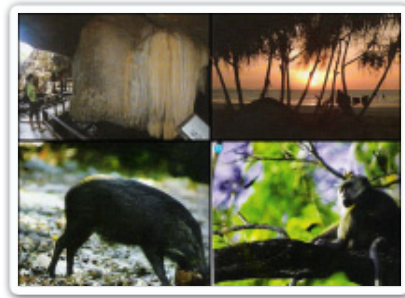
ตั้งอยู่สามแยกคอหงส์บริเวณตลาดสดเทศบาลเมืองหาดใหญ่
หรือสอบถามที่สำนักงาน ททท. ภาคใต้
โทรศัพท์ : 0 7361 2126, 0 7361 5230

ที่มา : <http://www.thai-tour.com/thai-tour/South/Songkla/data/place/city.htm>
http://www.actcorner.com/forum/forum_posts.asp?TID=974&PN=1



สตูล

เกาะตะรุเตา



ประวัติ

“ตะรุเตา” เพี้ยนมาจากภาษามลายูคำว่า “ตะโละเตรา” แปลว่า มีอ่าวมาก ตะรุเตาเป็นอุทยานแห่งชาติอยู่ในทะเลอันดามัน จัดตั้งเป็นอุทยานแห่งชาติ โดยได้มีพระราชกฤษฎีกากำหนดที่ดินเกาะตะรุเตา เกาะอาดัง เกาะราวี และเกาะอื่นๆ ในท้องที่ตำบลเกาะสาหร่าย อำเภอเมือง จังหวัดสตูล

รายละเอียดการให้บริการ

เป็นจุดรวมของแหล่งเรียนรู้ธรรมชาติที่เป็นป่าที่อุดมสมบูรณ์ เช่น ป่าดงดิบ ป่าผสมผลัดใบ-ป่าเขาหินปูน ป่าชายหาด ป่าพรุ ป่าชายเลน ไม้แคระ-ไม้พุ่ม ป่ารุ่นสอง สัตว์ป่านานาชนิด เช่น สัตว์เลี้ยงลูกด้วยนม นก สัตว์เลื้อยคลาน สัตว์สะเทินน้ำสะเทินบก แมลงและอื่นๆ และกลุ่มพืชและสัตว์ที่พบในแหล่งน้ำ ปะการังและสัตว์ทะเลอื่นๆ สัตว์น้ำจืด

เวลาทำการ

- ฤดูการท่องเที่ยวประจำปี (เฉพาะบริเวณหมู่เกาะอาดัง - ราวี)
- ปิดฤดูการท่องเที่ยว ตั้งแต่วันที่ 16 พฤษภาคม - 15 พฤศจิกายน ของทุกปี
- เปิดฤดูการท่องเที่ยว ตั้งแต่วันที่ 16 พฤศจิกายน - 15 พฤษภาคม ของทุกปี

สถานที่ติดต่อ

อุทยานแห่งชาติตะรุเตา
ต.ปากน้ำ อ. ละงู จ. สตูล 91110
โทรศัพท์ : 0 7478 3485, 0 7472 8027-8, 0 7472 9002-3 โทรสาร : 0 7478 3597
อีเมลล์ : tarutaosatun.go@hotmail.com

ที่มา - <http://www.dnp.go.th/parkreserve/asp/style2/default.asp?npid=7&lg=1>



สุราษฎร์ธานี

ศูนย์วิจัยและพัฒนาประมงชายฝั่ง



ประวัติ

พ.ศ.2514 จัดตั้งขึ้นเป็นหน่วยสาธิตนากุ้งจังหวัดสุราษฎร์ธานี เพื่อการเรียนรู้และการวิจัยและพัฒนาการเพาะเลี้ยงสัตว์น้ำชายฝั่ง ต่อมา พ.ศ.2535 ได้รับการยกระดับขึ้นเป็นศูนย์พัฒนาการเพาะเลี้ยงสัตว์น้ำชายฝั่งสุราษฎร์ธานี และ พ.ศ.2545 ได้เปลี่ยนชื่อเป็น ศูนย์วิจัยและพัฒนาประมงชายฝั่งสุราษฎร์ธานี

รายละเอียดการให้บริการ

การปรับปรุงพันธุ์สัตว์น้ำชายฝั่งที่หายากและใกล้จะสูญพันธุ์ เพื่อทำการผลิตและการขยายพันธุ์สัตว์น้ำชายฝั่ง

เวลาทำการ

- ทุกวัน เวลา 08.00 - 16.30 น.

สถานที่ติดต่อ

ศูนย์วิจัยและพัฒนาประมงชายฝั่ง

97/1 หมู่ 4 ต.ตะเคียนทอง อ.กาญจนดิษฐ์ จ.สุราษฎร์ธานี

โทรศัพท์ : 0 7725 5288 โทรสาร : 0 7725 5290